

# Programme d'installation de CLX.NetBanking

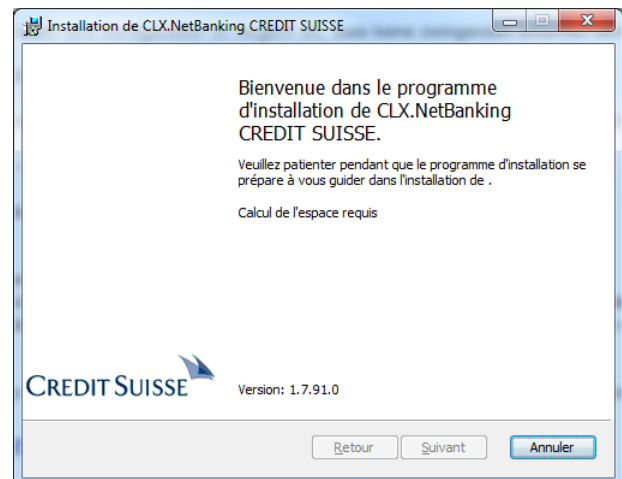
## Table des matières

<b>1 Installation et récupération des données .....</b>	<b>2</b>
<b>2 Premières étapes: connexion à la banque et obtention d'informations sur les comptes .....</b>	<b>5</b>

## 1. Installation et récupération des données

1. Le logiciel de paiement CLX.NetBanking CREDIT SUISSE peut être téléchargé sur la page Internet de la société CREALOGIX E-Payment AG.

Une fois la langue d'installation sélectionnée, l'assistant d'installation est lancé automatiquement.

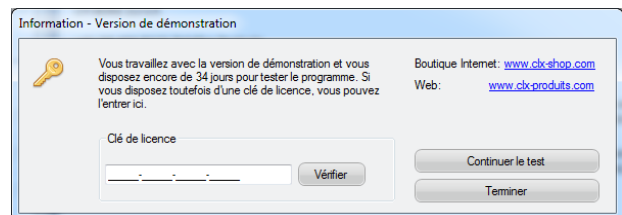


2. Suivez-en les instructions. Les données figurant dans la boîte de dialogue d'installation n'ont pas besoin d'être modifiées. Une fois l'installation effectuée, le programme démarre automatiquement.

**Remarque:** le programme crée par défaut un répertoire dans lequel il effectue l'installation. Si vous souhaitez en sélectionner un autre, vous devez soit le créer, soit en choisir un dont le contenu est vide.

3. Saisissez la clé de licence et confirmez en cliquant sur Vérifier.

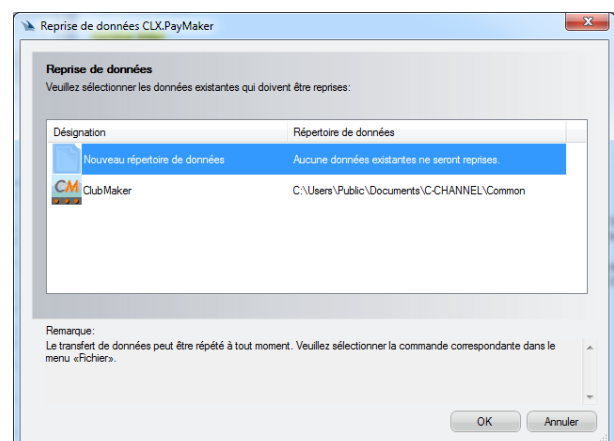
**Remarque:** vous trouverez la clé de licence dans le courrier électronique de confirmation que vous avez reçu après avoir effectué votre commande dans la boutique Internet.



4. Une fois la clé de licence correctement saisie, le programme d'installation recherche automatiquement une version antérieure de **NetBanking CREDIT SUISSE** Edition sur votre ordinateur.

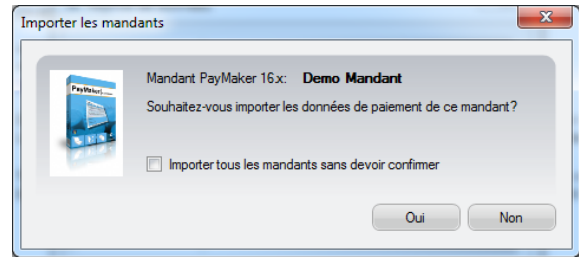
a.) Si aucune version antérieure de NetBanking CREDIT SUISSE Edition n'a été trouvée, passez au point 6.

b.) Si le logiciel a été trouvé, la boîte de dialogue Récupération des données s'affiche. Sélectionnez celles-ci et confirmez en cliquant sur **OK**.



**Remarque:** la récupération des données peut être effectuée à tout moment. Pour ce faire, sélectionnez la commande correspondante dans le menu «Fichier» du programme.

5. La fenêtre Importer les mandants s'affiche. Cette fenêtre s'affiche également lorsqu'il n'y a qu'un mandant de démonstration (Demo Mandant).



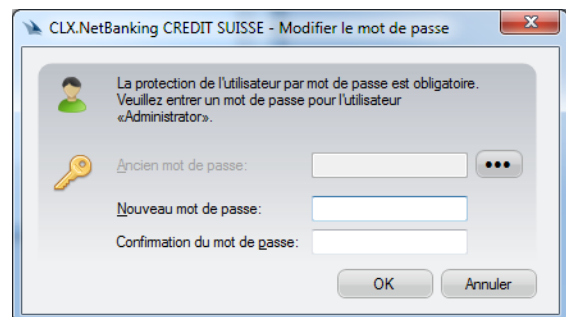
Confirmez en cliquant sur **Oui**. Un aperçu des mandants récupérés s'affiche dans la fenêtre suivante. Fermez cette dernière.

État	Ancien mandant	Nouveau mandant	Remarque	Paiements OK	Paiements ignorés	Archives OK	Archives ignorées	Paiements de la liste OK	Paiements de la liste ignorés
✓	Felix Muster	Felix Muster (PM 16)	OK	0		0		0	
✓	Demo Mandant	Demo Mandant (PM 16)	OK	0		0		0	

6. La saisie d'un mot de passe d'utilisateur est requise à l'étape suivante.

L'utilisateur doit obligatoirement être protégé par un mot de passe qui sera requis à chaque ouverture de CLX.NetBanking CREDIT SUISSE.

Saisissez un mot de passe pour l'utilisateur «Administrator». Saisissez-le à nouveau dans le champ «Confirmation du mot de passe» et cliquez sur **OK**.



**Remarque:** le mot de passe peut être modifié à tout moment sous «Utilisateur» dans l'onglet «Généralités» du module «Configuration» de l'utilisateur concerné.

- Vous devez à présent saisir un code (une clé de cryptage) pour le mandant. Cette saisie est également nécessaire pour un mandant de démonstration.

Le mandant doit obligatoirement être protégé par un code qui permet d'enregistrer de façon cryptée sur votre ordinateur les données relatives à son compte et à ses paiements. Le code est requis si vos données doivent être restaurées (p. ex. lorsque votre ordinateur doit être réinitialisé).

Saisissez un code, puis saisissez-le à nouveau dans le champ «Confirmation du code».

Cliquez sur **OK**.

**Remarque:** le code (la clé de cryptage) peut être modifié à tout moment sous «Utilisateur» dans l'onglet «Généralités» du module «Configuration» de l'utilisateur concerné.

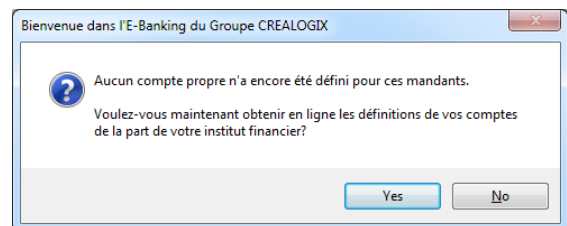
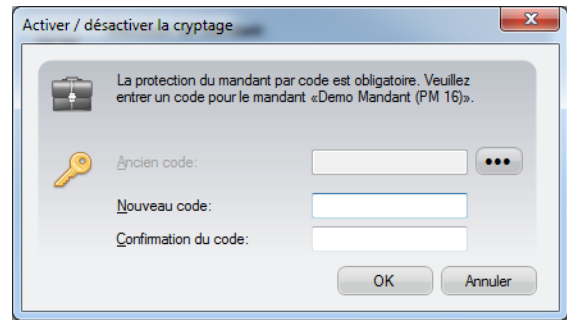
- Si vous **n'avez** pas récupéré de données (points 4 à 7), le message «Aucun compte propre n'a encore été défini» s'affiche.

Cliquez sur **Yes** pour obtenir automatiquement les définitions de comptes de la part de votre établissement financier. Les étapes suivantes vous sont indiquées au chapitre 2, à partir du point 11.

- L'installation et la récupération des données sont terminées.

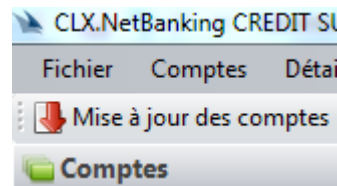
Veillez vous assurer d'avoir récupéré toutes les données et de pouvoir effectuer vos tâches comme d'habitude. Nous vous recommandons de désinstaller l'ancienne version de NetBanking CREDIT SUISSE Edition que par la suite.

La désinstallation s'effectue via **Programmes et fonctionnalités** dans le Panneau de configuration de Windows.



## 2. Premières étapes: connexion à la banque et obtention d'informations sur les comptes

10. L'étape suivante consiste à établir une connexion à la banque. Afin de gagner du temps, vous pouvez effectuer cette étape parallèlement à celle relative à l'obtention d'informations sur les comptes (mise à jour des comptes).



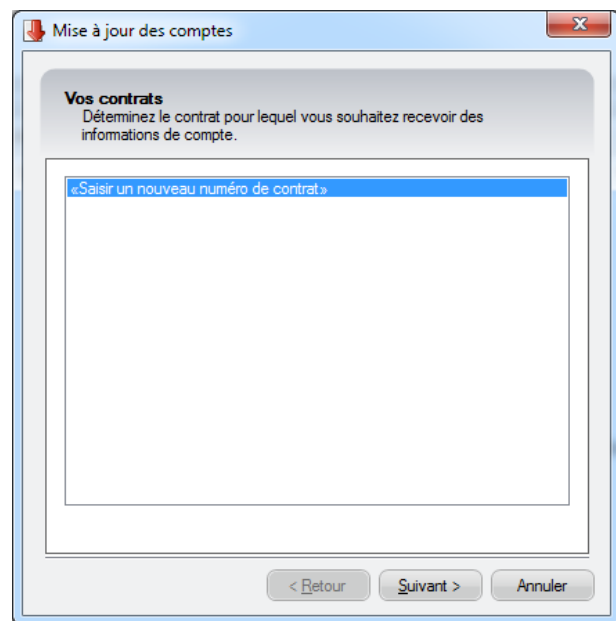
Cliquez sur le module **Comptes** dans la barre de navigation (à gauche) pour obtenir les informations sur les comptes. Cliquez ensuite sur **Mise à jour des comptes** dans la barre de menu.

**Remarque:** la connexion à la banque peut être modifiée à tout moment sous **Utilisateurs et droits d'accès > Contrats** dans le module **Configuration** de la barre de navigation.

11. Comme il n'existe encore aucune connexion à la banque, celle-ci doit d'abord être créée.

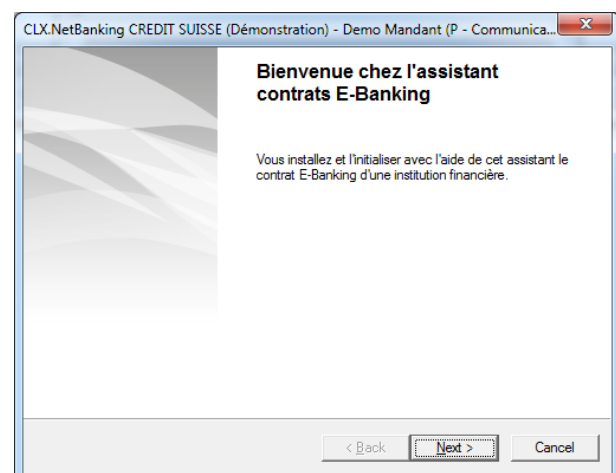
Pour ce faire, cliquez sur **Suivant** afin d'ouvrir l'assistant d'installation de contrats e-banking.

**Remarque:** la connexion à la banque doit être consignée dans CLX.NetBanking CREDIT SUISSÉ. Ces informations ne sont pas reprises lors de la récupération des données, dans la mesure où il s'agit de données confidentielles et qu'elles ont été cryptées.



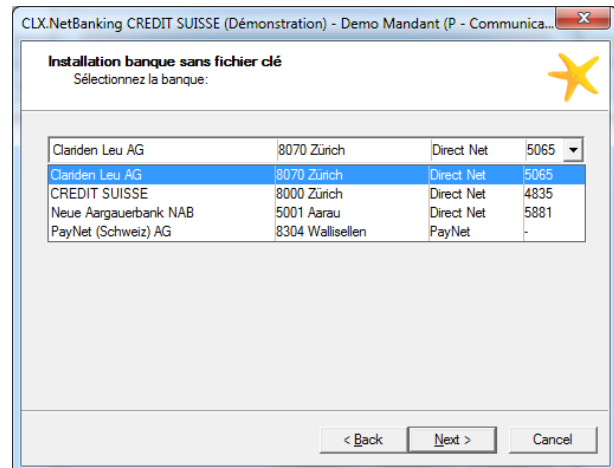
12. L'assistant d'installation de contrats e-banking vous aide à établir la connexion à la banque.

Commencez en cliquant sur **Next**.



13. Sélectionnez la connexion au CREDIT SUISSE de votre choix.

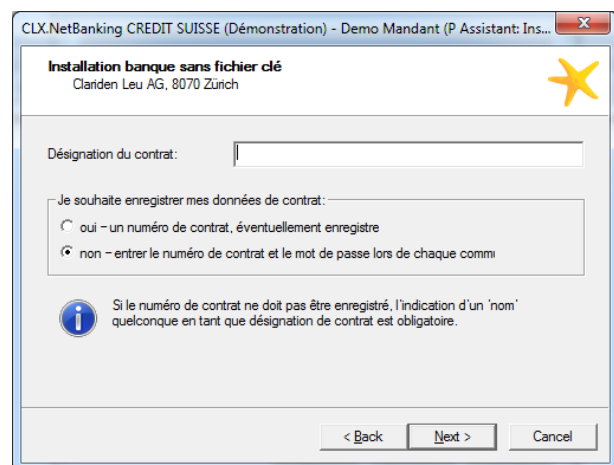
Sélectionnez votre produit et cliquez sur **Next**.



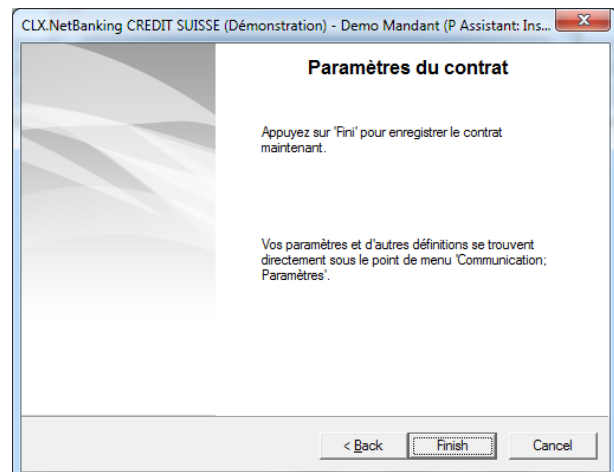
14. Saisissez une désignation du contrat, puis cliquez sur **Next**.

Le contrat peut avoir la dénomination de votre choix, p. ex. «Privé».

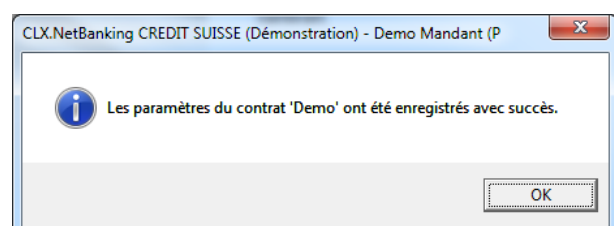
**Remarque:** l'enregistrement du contrat et, le cas échéant, du mot de passe est facultatif. L'enregistrement de vos éléments de sécurité réduit la sécurité de votre connexion e-banking. Les données relatives au contrat sont enregistrées sous forme cryptée. Toutefois, votre responsabilité est engagée si vous les enregistrez.



15. Cliquez sur le bouton **Finish** pour enregistrer la configuration de la connexion à la banque.

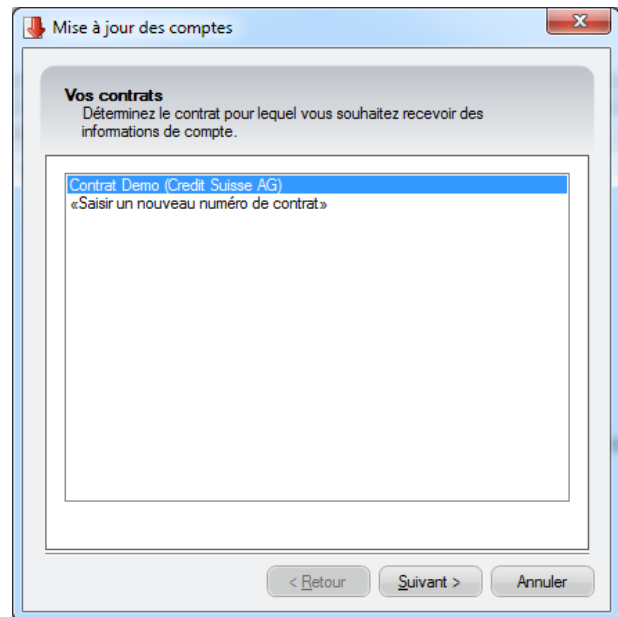


16. Vous pouvez confirmer les informations relatives à l'enregistrement des données en cliquant sur **OK**.

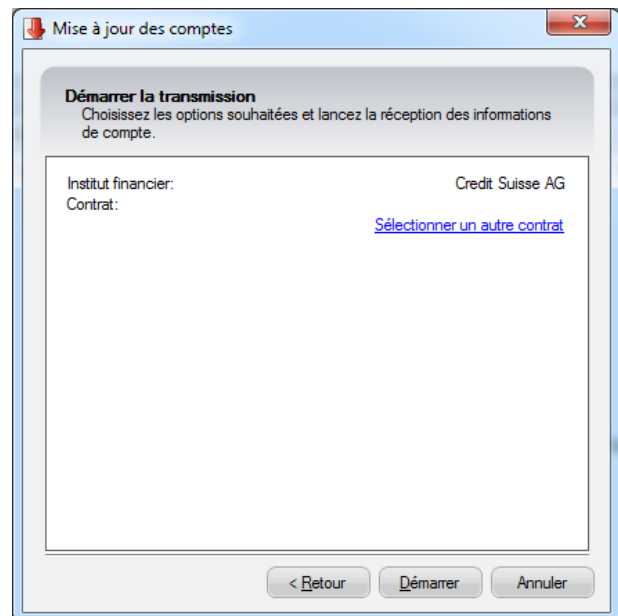


17. La connexion à la banque que vous avez saisie s'affiche à présent dans l'aperçu. Sélectionnez-la pour passer à l'étape **Obtention d'informations sur les comptes**.

Cliquez sur **Suivant**.



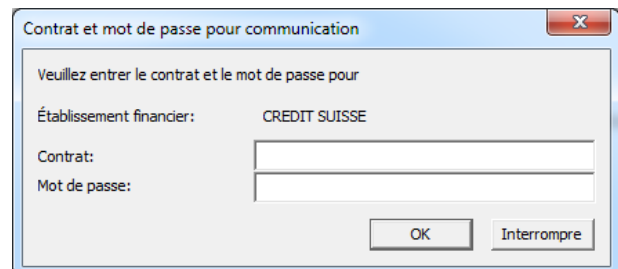
18. La connexion à la banque que vous avez sélectionnée vous est confirmée. Cliquez sur **Démarrer**.




19. La connexion est établie. Saisissez à présent vos données d'accès.

Selon la procédure d'authentification, vous devez ensuite saisir votre numéro TAN ou RSA mobile.

Confirmez votre saisie en cliquant sur **OK**. Les informations relatives au compte sont à présent téléchargées.



 Pour toute aide supplémentaire, cliquez sur «**?**» dans CLX.NetBanking CREDIT SUISSE puis sur «**Aide...**».

Pour toute question, veuillez contacter le service d'assistance de la société CREALOGIX E-Payment AG au **0900 900 015** (2.13 CHF/min. à compter de la 3<sup>e</sup> minute) ou à l'adresse [support@crealogix.com](mailto:support@crealogix.com).