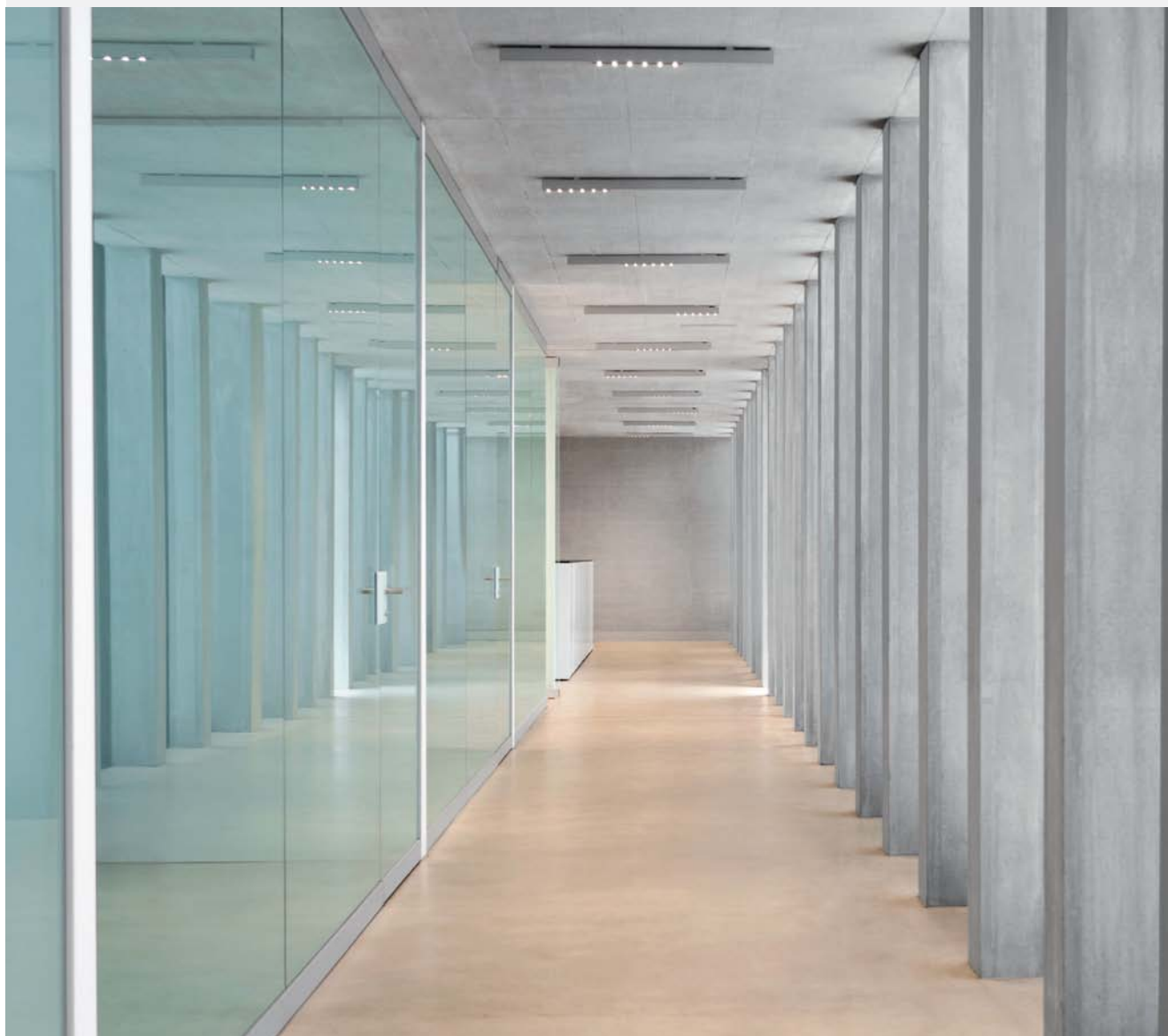


## Indice Credit Suisse delle casse pensioni svizzere 3° trimestre 2017

Da inizio anno 2017: 5,84%

3° trimestre 2017: 1,82%

- Continua l'andamento positivo dell'Indice Credit Suisse delle casse pensioni svizzere, che a settembre 2017 ha toccato un nuovo massimo storico.
- Le azioni estere hanno contribuito in misura significativa al rendimento positivo.
- Allocazione in azioni estere al massimo storico, in azioni svizzere al massimo su dodici mesi



# Indice raffrontato con la remunerazione minima da gennaio 2000

## Retrospezione di mercato

Anche nel 3° trimestre si è registrata una solida crescita economica negli USA con un livello d'inflazione basso, nonostante i gravi danni causati dagli uragani. In Europa il sentiment è migliorato, e proseguono i livelli di crescita degli ultimi trimestri. La Banca centrale europea ha lasciato invariato il tasso di riferimento, mentre la banca centrale statunitense (Fed) ha annunciato un piano di riduzione del bilancio a partire da ottobre.

I mercati azionari globali hanno evidenziato nel 3° trimestre 2017 rendimenti positivi grazie alle migliorate prospettive di profitto. Le azioni americane e giapponesi hanno conseguito una performance leggermente superiore all'indice azionario globale, mentre quelle australiane e britanniche hanno chiuso con una sottoperformance. Le azioni dei mercati emergenti hanno continuato a registrare un andamento migliore di quelle dei paesi sviluppati, in quanto avvantaggiate dall'indebolimento del dollaro USA. I paesi esportatori di materie prime come la Russia e il Brasile hanno

beneficiato della ripresa dei prezzi delle commodity.

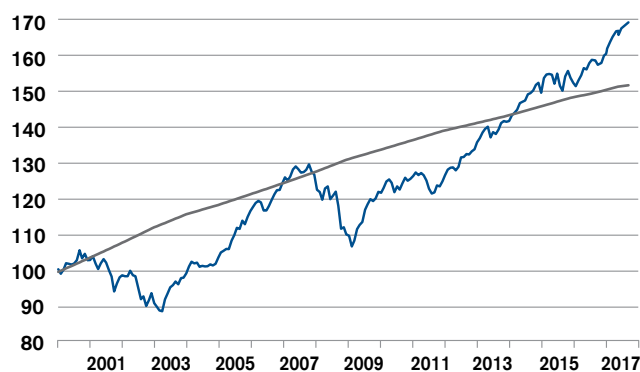
Le obbligazioni in USD e i titoli di Stato a lunga scadenza dell'area dell'euro hanno chiuso il 3° trimestre a un livello perlopiù invariato. Grazie all'ulteriore contrazione dello spread creditizio, le obbligazioni societarie, in particolare anche quelle di tipo high-yield, hanno registrato un rendimento positivo. Anche le obbligazioni dei mercati emergenti hanno beneficiato della contrazione degli spread.

L'inflazione negli Stati Uniti, rivelatasi più bassa delle attese, nel 3° trimestre ha indebolito il dollaro nei confronti della maggior parte delle monete principali. L'euro e la corona norvegese e svedese hanno evidenziato un'outperformance grazie al dinamismo economico positivo in Europa. Anche la sterlina britannica è aumentata di valore, mentre nello scorso trimestre il franco svizzero è stato tra le monete più deboli. Ciò indica che i rischi politici ed economici nell'area dell'euro sono considerati più moderati.

## Prosegue nel 3° trimestre l'andamento positivo dell'Indice Credit Suisse delle casse pensioni svizzere, con un picco raggiunto nel mese di settembre

- L'Indice Credit Suisse delle casse pensioni svizzere è aumentato dell'1,82% nel 3° trimestre 2017, raggiungendo a fine settembre 2017 un nuovo massimo storico.
- Nel trimestre in esame tutti i mesi hanno evidenziato un rendimento positivo. A luglio 2017 è stato registrato un incremento ragguardevole (+1,12%).
- L'andamento positivo va attribuito principalmente alla categoria d'investimento azioni, che ha contribuito alla performance in ragione dell'1,08% per le azioni estere e 0,46% per quelle svizzere. Altrettanto positivo è stato il contributo di obbligazioni – grazie al +0,22% delle obbligazioni in valuta estera e al +0,04% delle obbligazioni in franchi svizzeri – e investimenti alternativi (+0,13%).
- La categoria liquidità comprende, oltre alle riserve liquide, anche tutte le operazioni a termine su divise finalizzate alla copertura valutaria. I tassi d'interesse negativi sulle riserve di liquidità e le perdite con le operazioni a termine su divise short a causa dell'apprezzamento delle monete estere hanno apportato nel 3° trimestre un contributo negativo alla quota di liquidità (-0,21%).

Figura 1



— Indice Credit Suisse delle casse pensioni svizzere  
— Rimunerazione LPP 4,00% fino al 31.12.2002 / 3,25% dall'1.1.2003 / 2,25% dall'1.1.2004 / 2,50% dall'1.1.2005 / 2,75% dall'1.1.2008 / 2,00% dall'1.1.2009 / 1,50% dall'1.1.2012 / 1,75% dall'1.1.2014 / 1,25% dall'1.1.2016 / 1,00% dall'1.1.2017

Scala: livello dell'indice

Il calcolo dell'Indice Credit Suisse delle casse pensioni svizzere si basa sui rendimenti ottenuti dagli istituti di previdenza elvetici (prima della deduzione delle spese di amministrazione) i cui valori patrimoniali sono depositati presso Credit Suisse nell'ambito di un servizio di global custody. Le attività di gestione patrimoniale e di consulenza sono invece effettuate dalle casse pensioni stesse oppure da terzi. Nel suo ruolo di global custodian, Credit Suisse non esercita alcuna influenza sulla performance dei rispettivi istituti di previdenza.

I dati storici sulla performance e gli scenari dei mercati finanziari non sono indicatori affidabili per i rendimenti futuri.

## L'Indice Credit Suisse delle casse pensioni svizzere si colloca al di sopra della remunerazione minima LPP

- L'indice della remunerazione minima LPP (da gennaio 2017 pari all'1% p.a.), calcolato anch'esso su base 100 a inizio 2000, nel trimestre in rassegna è cresciuto di 0,38 punti (ossia dello 0,25%) attestandosi a 151,72 punti. Nel 3° trimestre 2017 il rendimento dell'Indice Credit Suisse delle casse pensioni svizzere è risultato quindi superiore dell'1,57% all'obiettivo LPP.
- Al 30 settembre 2017 il rendimento annualizzato dell'Indice Credit Suisse delle casse pensioni svizzere (dall'1.1.2000) era pari al 3,00%, a fronte di una remunerazione minima LPP annualizzata del 2,38%.
- Le casse pensioni con un patrimonio investito fra CHF 150 milioni e CHF 500 mio., nel corso del trimestre hanno conseguito il massimo rendimento annualizzato (dall'1.1.2000), pari al 3,21%.

**Tabella 1: Indice Credit Suisse delle casse pensioni svizzere 2000–2016**

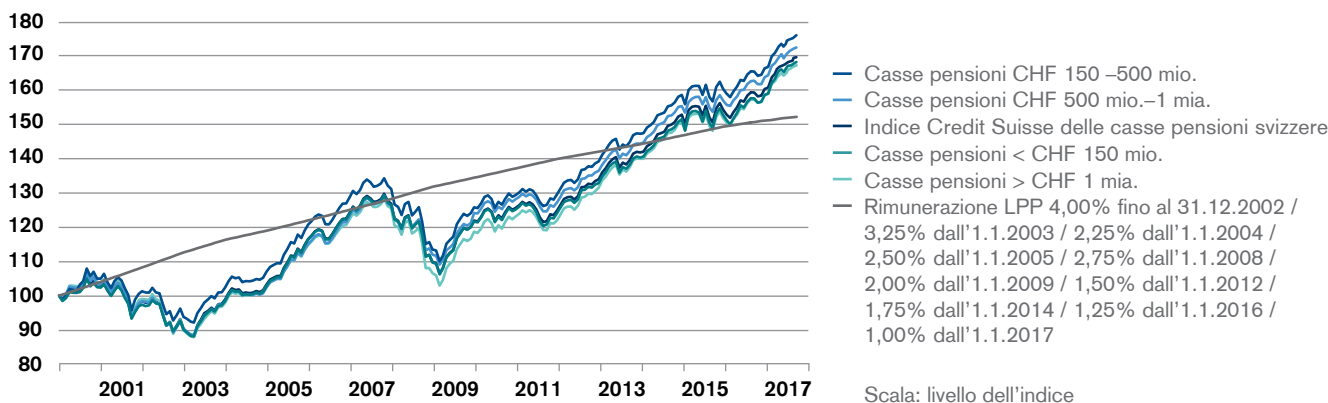
	2000	2001	2002	2003	2004	2005	2006	2007	2008	2009	2010	2011	2012	2013	2014	2015	2016
Indice	102,6	98,34	90,49	98,86	103,3	116,33	123,99	126,52	109,76	121,68	125,33	124,63	133,61	141,30	152,23	153,67	159,63
Rendim. annuo in %	2,60	-4,15	-7,98	9,25	4,49	12,62	6,58	2,04	-13,25	10,86	3,01	-0,56	7,21	5,76	7,73	0,95	3,87

**Tabella 2: Livello dell'Indice Credit Suisse delle casse pensioni svizzere 1.1.2017–30.9.2017**

	Gen	Feb	Mar	Apr	Mag	Giu	Lug	Ago	Sett	Ott	Nov	Dic	YTD
Indice	160,03	162,97	164,03	165,65	166,57	165,92	167,78	167,87	168,95				
Rendimento mensile in %	0,26	1,83	0,65	0,99	0,55	-0,39	1,12	0,06	0,64				5,84

**Figura 2:**

Performance per segmenti di volume delle casse pensioni



**Tabella 3: Performance 1.1.2017–30.9.2017**

	Gen 17	Feb 17	Mar 17	Apr 17	Mag 17	Giu 17	Lug 17	Ago 17	Set 17	Ott 17	Nov 17	Dic 17	YTD
Indice Credit Suisse delle casse pensioni svizzere	0,26%	1,83%	0,65%	0,99%	0,55%	-0,39%	1,12%	0,06%	0,64%				5,84%
Casse pensioni > CHF 1 mia.	0,28%	1,74%	0,54%	0,90%	0,57%	-0,31%	1,00%	0,12%	0,67%				5,64%
Casse pensioni CHF 500 mio. – 1 mia.	0,33%	1,66%	0,51%	0,84%	0,66%	-0,36%	0,86%	0,23%	0,49%				5,34%
Casse pensioni CHF 150 – 500 mio.	0,24%	1,83%	0,62%	1,00%	0,54%	-0,37%	1,11%	0,05%	0,63%				5,78%
Casse pensioni < CHF 150 mio.	0,24%	1,94%	0,80%	1,08%	0,52%	-0,46%	1,27%	-0,03%	0,67%				6,17%

**Tabella 4: Performance annualizzata 1.1.2000–30.9.2017**

	Performance annualizzata dall'1.1.2000
Indice Credit Suisse delle casse pensioni svizzere	3,00%
Rimunerazione LPP	2,38%
Casse pensioni > CHF 1 mia.	2,92%
Casse pensioni CHF 500 mio. – 1 mia.	3,09%
Casse pensioni CHF 150 – 500 mio.	3,21%
Casse pensioni < CHF 150 mio.	2,95%

# Performance per classi d'investimento

## Rendimenti mensili

Tabella 5: Indice Credit Suisse delle casse pensioni svizzere 1.1.2017–31.3.2017

	Gen 17	Feb 17	Mar 17	Apr 17	Mag 17	Giu 17	Lug 17	Ago 17	Set 17	Ott 17	Nov 17	Dic 17	YTD
Liquidità	-0,47%	-1,28%	-0,05%	-0,15%	-0,61%	0,46%	0,09%	-0,12%	0,07%				-2,05%
Obbligazioni in CHF	-0,15%	0,87%	-0,43%	0,25%	0,30%	-0,53%	0,00%	0,69%	-0,48%				0,50%
Obbligazioni in valuta estera	-1,00%	1,53%	0,27%	0,51%	-0,69%	-0,51%	1,85%	0,46%	0,19%				2,61%
Azioni svizzere	1,22%	3,26%	2,77%	3,85%	2,54%	-1,07%	1,87%	-1,24%	2,63%				16,83%
Azioni estere	-0,02%	4,14%	1,39%	1,21%	-0,24%	-0,48%	3,40%	0,09%	2,51%				12,53%
Investimenti alternativi	-0,27%	0,92%	-0,35%	0,05%	-0,62%	-0,24%	1,37%	0,32%	0,16%				1,33%
Immobili	0,62%	1,03%	0,63%	0,58%	0,56%	0,19%	0,66%	-0,25%	-0,11%				3,96%
Ipoteche	-0,03%	0,34%	-0,17%	0,03%	0,09%	-0,17%	-0,07%	0,32%	-0,16%				0,19%
Altro	-0,09%	0,30%	0,14%	0,13%	0,03%	-0,02%	0,26%	-0,04%	-0,07%				0,65%
Totale	0,26%	1,83%	0,65%	0,99%	0,55%	-0,39%	1,12%	0,06%	0,64%				5,84%

Tabella 6: Indici di riferimento 1.1.2017–30.9.2017

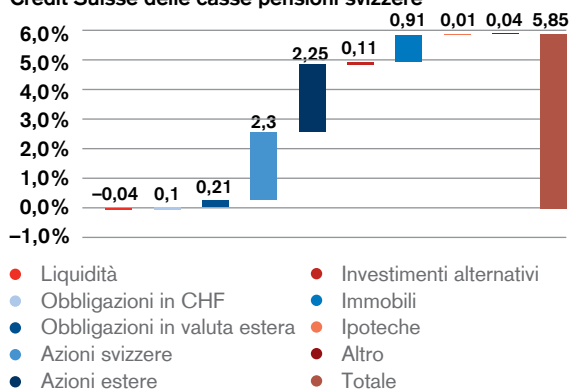
	Jan.	Feb.	Mrz.	Apr.	Mai	Jun.	Jul.	Aug.	Sep.	Okt.	Nov.	Dez.	YTD
Obbligazioni CHF SBI AAA-BBB 1-15Y (TR)	-0,08%	0,86%	-0,63%	0,06%	0,23%	-0,63%	-0,17%	0,79%	-0,52%				-0,11%
Obbligazioni in valuta estera Bloomberg Barclays Global Aggr. (TR)	-1,83%	1,98%	0,10%	0,57%	-1,30%	-1,11%	2,45%	0,59%	-0,22%				1,15%
Azioni svizzere SPI (TR)	1,09%	3,35%	2,89%	3,51%	2,73%	-1,18%	1,80%	-1,29%	2,65%				16,53%
Azioni estere MSCI AC World ex Switzerland (NR)	-0,31%	4,39%	1,13%	0,95%	-0,75%	-0,55%	3,62%	0,02%	2,63%				11,54%
Investimenti immobiliari diretti / fondazioni d'investimento Indice immobiliare CGFI (Svizzera) (TR)	0,31%	0,31%	0,50%	0,36%	0,43%	0,42%	0,39%	0,51%	0,47%				3,76%
Fondi immobiliari SXI Real Estate Funds (TR)	1,75%	1,69%	1,06%	1,57%	0,23%	0,67%	1,39%	-2,44%	-1,75%				4,16%

## Tutte le classi d'investimento hanno chiuso il 3° trimestre con un rendimento positivo.

- Le azioni estere hanno conseguito un rendimento ragguardevole nel trimestre in esame, anche se con un +6,37% la performance è inferiore a quella dell'MSCI AC World ex Switzerland (NR).
- Anche le azioni svizzere, segnando +3,25%, hanno avuto un andamento molto positivo e hanno superato l'SPI di +0,10 punti percentuali.
- Le obbligazioni estere hanno registrato nel 3° trimestre un rendimento di +2,51%, ma non sono state all'altezza del Bloomberg Barclays Global Aggr. (TR), che ha segnato un +2,82%.
- Gli immobili hanno sovraperformato l'indice di riferimento (50% CGFI e 50% SXI Real Estate Funds Broad [TR]) di oltre 100 punti base.
- Gli investimenti alternativi hanno avuto un rendimento positivo pari all'1,86%, senza tuttavia tenere conto di tutte le stime ILS pubblicate in ritardo.

Figura 3:

Contributo alla performance (YTD) per l'Indice Credit Suisse delle casse pensioni svizzere



Scala: in percentuale (%)

# Posizioni di rischio/rendimento

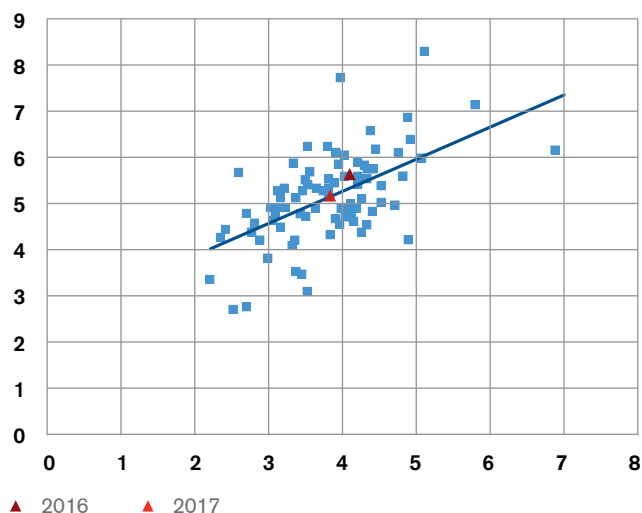
## Retta a 5 anni – rendimento annualizzato in calo nel trimestre in rassegna con una lieve riduzione del rischio annualizzato

- Rispetto ai risultati dell'anno precedente, la media non ponderata dei rendimenti annualizzati nel terzo trimestre 2017 è scesa di -0,46% fino al 5,01%, con un lieve calo del rischio (di -0,09 punti percentuali al 3,84%).
- Le casse pensioni di medie dimensioni (CHF 500 mio. – 1 mia.) presentano il miglior rapporto rischio-rendimento (indice di Sharpe di 1,66) e le più basse fasce di oscillazione dei rendimenti.

**Figura 4:**

Rendimento e rischio su base annualizzata a confronto; osservazione rolling a 5 anni, valori mensili da ottobre 2012 a settembre 2017

Valore 3° trimestre 2016: rischio medio 3,93%, rendimento medio 5,47%



Scala Y: rendimento annualizzato in percentuale (%)

Scala X: rischio annualizzato in percentuale (%)

**Tabella 7: Cifre chiave**  
1.10.2012–30.9.2017

	Rischio	Rendimento	Sharpe Ratio
Indice Credit Suisse delle casse pensioni svizzere	3,84%	5,01%	1,47
Casse pensioni > CHF 1 mia.	3,81%	5,20%	1,54
Casse pensioni CHF 500 mio. – 1 mia.	3,21%	4,99%	1,66
Casse pensioni CHF 150 – 500 mio.	3,65%	4,99%	1,52
Casse pensioni < CHF 150 mio.	4,13%	4,99%	1,35

**Tabella 8: Fasce di oscillazione dei rendimenti**  
1.10.2012–30.9.2017

	Minimo	1° quartile	Mediana	3° quartile	Massimo
Indice Credit Suisse delle casse pensioni svizzere	2,70%	4,60%	5,09%	5,65%	8,30%
Casse pensioni > CHF 1 mia.	3,77%	4,52%	5,46%	5,85%	7,74%
Casse pensioni CHF 500 mio. – 1 mia.	4,19%	4,41%	4,91%	5,25%	5,30%
Casse pensioni CHF 150 – 500 mio.	2,70%	4,73%	5,01%	5,53%	6,83%
Casse pensioni < CHF 150 mio.	2,75%	4,60%	5,05%	5,82%	8,30%

Nell'analisi del rapporto rischio/rendimento, indichiamo l'andamento rolling a 5 anni. Vengono presi in considerazione soltanto i portafogli compresi nell'indice per tutta la durata del periodo di osservazione. I portafogli costituiti dopo il 1° gennaio 2014 non sono considerati nell'osservazione a 5 anni (1.10.2012 – 30.9.2017).

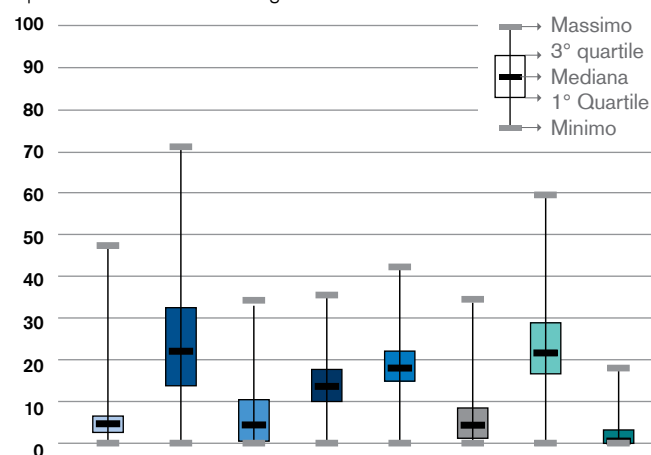
# Allocazione degli investimenti

## Quota di azioni estere al massimo storico, allocazione in azioni svizzere al livello massimo su dodici mesi

- L'allocazione degli investimenti al 30 settembre 2017 mostra uno spostamento a favore di azioni estere (+0,27 punti percentuali al 18,46%), azioni svizzere (+0,09 punti percentuali al 13,78%) e altri investimenti (+0,42 punti percentuali all'1,15%).
- È stata invece ridotta la quota di immobili (-0,32 punti percentuali al 22,82%), investimenti alternativi (-0,20 punti percentuali al 5,96%) e liquidità (-0,07 punti percentuali al 4,98%).
- L'aumento delle quote di azioni svizzere e azioni estere è pienamente giustificato dall'andamento positivo dei rendimenti. Le casse pensioni hanno addirittura lievemente ridotto attivamente l'allocazione in azioni.
- Il calo delle quote di obbligazioni svizzere e immobili è dovuto ai rendimenti meno soddisfacenti, indeboliti da una maggiore allocazione.
- È stata effettuata una riallocazione attiva anche a favore di altri investimenti.

**Figura 5:**

Ripartizione dell'allocazione degli investimenti

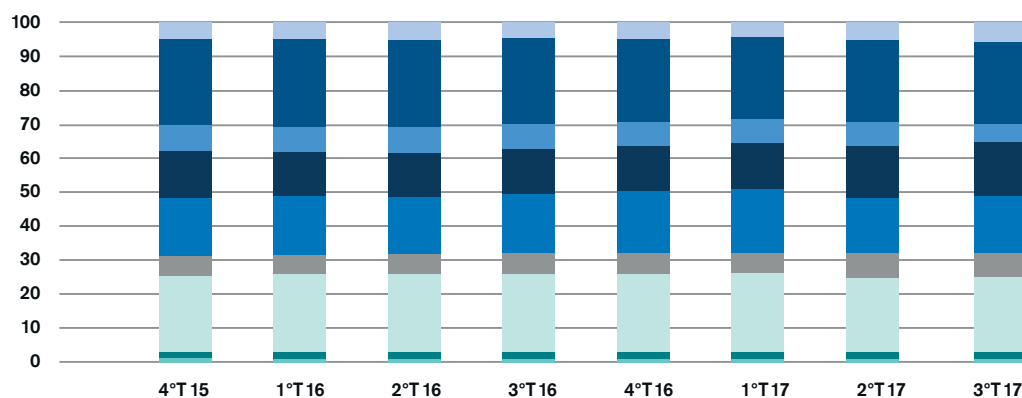


Scala: in percentuale (%)

- Liquidità
- Obbligazioni in CHF
- Obbligazioni in valuta estera
- Azioni svizzere
- Azioni estere
- Investimenti alternativi
- Immobili
- Ipoteche

**Figura 6:**

Allocazione degli investimenti



Scala: in percentuale (%)

	4°T 15	1°T 16	2°T 16	3°T 16	4°T 16	1°T 17	2°T 17	3°T 17
● Liquidità	4,74%	4,88%	5,05%	4,66%	4,88%	4,33%	5,05%	4,98%
● Obbligazioni in CHF	25,44%	25,85%	25,86%	25,05%	24,29%	24,05%	23,93%	23,76%
● Obbligazioni in valuta estera	7,59%	7,37%	7,34%	7,51%	7,07%	6,92%	7,00%	7,01%
● Azioni svizzere	13,75%	12,90%	12,99%	13,17%	13,31%	13,78%	13,69%	13,78%
● Azioni estere	17,30%	17,32%	16,94%	17,55%	18,20%	18,53%	18,19%	18,46%
● Investimenti alternativi	5,59%	5,64%	5,77%	5,88%	6,16%	6,15%	6,15%	5,96%
● Immobili	22,37%	23,05%	22,92%	23,00%	23,00%	23,06%	23,14%	22,82%
● Ipoteche	2,01%	2,05%	2,08%	2,12%	2,07%	2,10%	2,12%	2,10%
● Altro	1,22%	0,95%	1,06%	1,05%	1,02%	1,06%	0,73%	1,15%

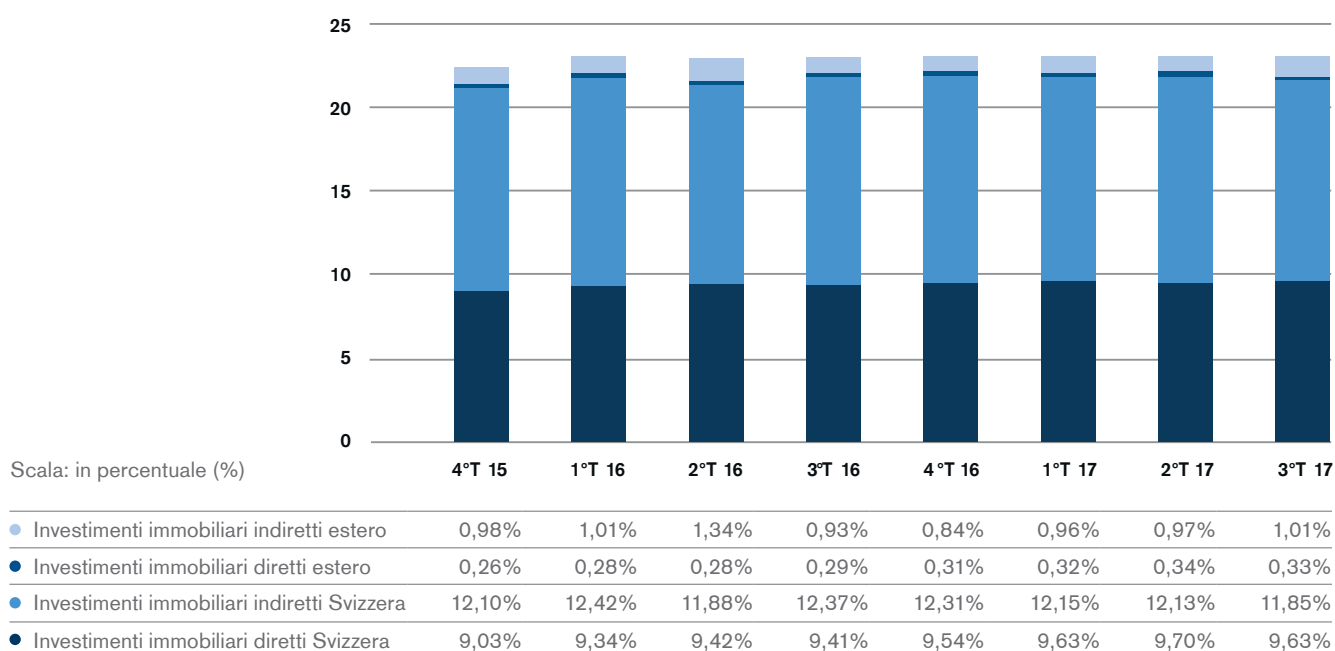
## Lieve flessione per gli immobili in Svizzera

- All'interno della classe d'investimento degli immobili si registra una lieve flessione per gli investimenti immobiliari diretti e indiretti in Svizzera (-0,35 punti percentuali al 21,48%).
- Per quanto concerne gli investimenti immobiliari all'estero,

la voce «Investimenti indiretti» evidenzia un lieve aumento (+0,04% all'1,01%), mentre la quota degli investimenti diretti all'estero è rimasta stabile.

**Figura 7:**

Allocazione investimenti immobiliari negli ultimi 8 trimestri

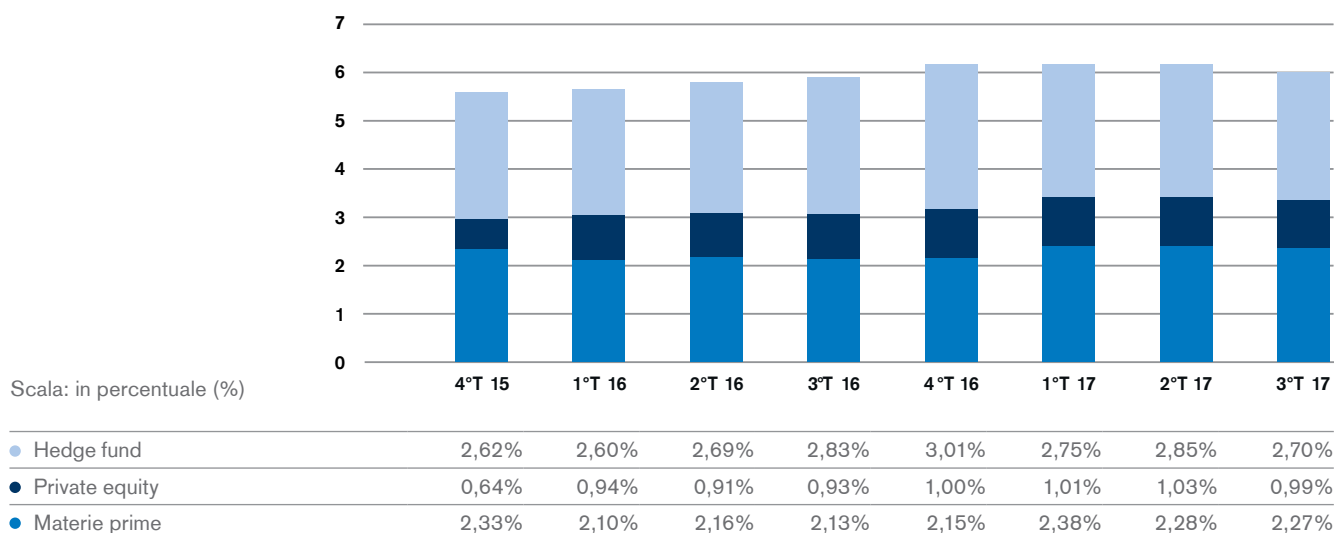




## Lieve flessione della quota di investimenti alternativi

- La quota di investimenti alternativi si è ridotta leggermente rispetto al trimestre precedente (-0,20 punti percentuali al 5,96%).
- La quota di hedge fund è scesa nel 3° trimestre di -0,15 punti percentuali al 2,70%, mentre quella di private equity è passata allo 0,99% (-0,04 punti percentuali).
- La quota di materie prime è rimasta stabile.

**Figura 8:**  
Allocazione investimenti alternativi



## Modified duration

La modified duration è leggermente calata in questo trimestre e al 30.9.2017 è pari al 5,87%. Le casse pensioni con un patrimonio investito fra CHF 500 milioni e CHF 1 miliardo

presentano la più elevata modified duration a fine settembre, pari al 6,58%.

**Tabella 9: Modified Duration<sup>1</sup> 1.1.2017–30.9.2017**

	Gen 17	Feb 17	Mrz. 17	Apr 17	Mag 17	Giu 17	Lug 17	Ago 17	Set 17	Ott 17	Nov 17	Dic 17
Indice Credit Suisse delle casse pensioni svizzere	5,98	6,01	6,05	6,07	6,02	6,01	6,00	5,90	5,87			
Casse pensioni > CHF 1 mia.	6,03	6,08	6,14	6,11	6,09	6,09	6,02	5,93	5,92			
Casse pensioni CHF 500 mio. – 1 mia.	6,42	6,62	6,65	6,79	6,61	6,56	6,55	6,61	6,58			
Casse pensioni CHF 150 – 500 mio.	5,96	5,96	6,04	6,06	5,98	5,95	5,96	5,74	5,66			
Casse pensioni < CHF 150 mio.	5,87	5,86	5,87	5,88	5,88	5,90	5,90	5,88	5,91			

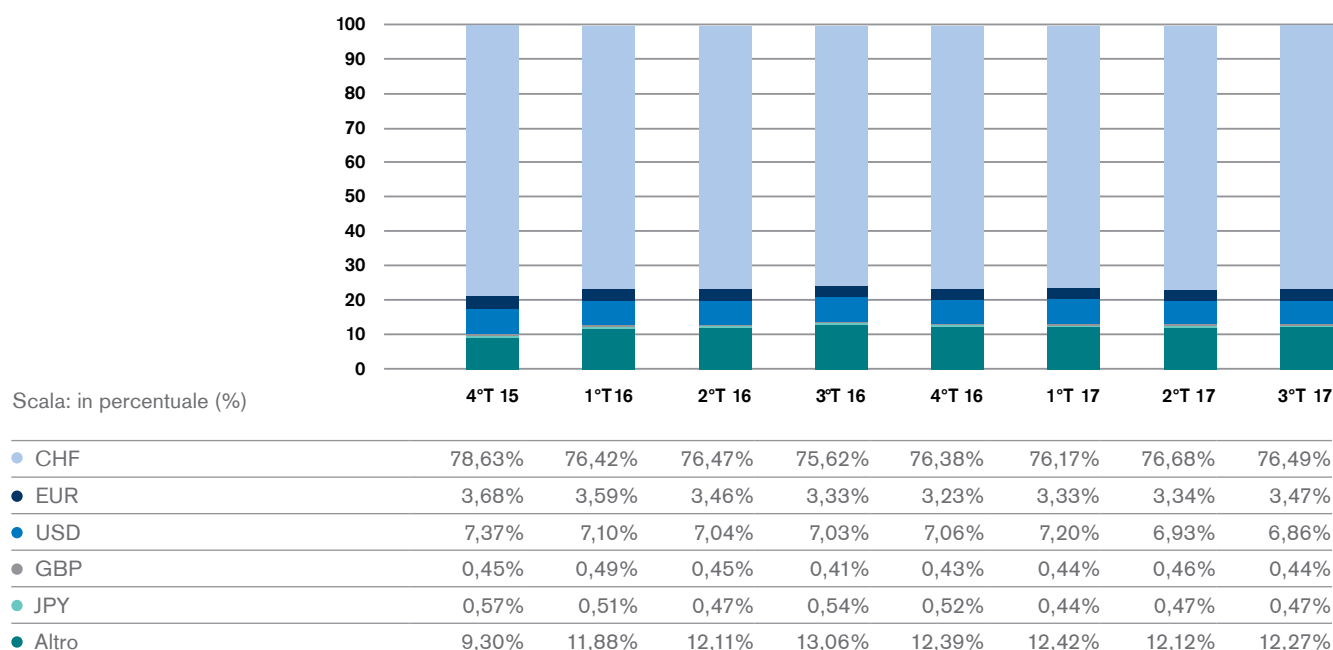
<sup>1</sup> Nota: la modified duration è definita come la sensibilità diretta del prezzo di un'obbligazione (in percentuale) a una variazione dei tassi di mercato dell'1%. Per il calcolo della modified duration vengono presi in considerazione solo gli investimenti diretti in obbligazioni (senza investimenti collettivi).

# Allocazione valutaria

## Allocazione valutaria stabile nel 3° trimestre

- Rispetto al trimestre precedente, nel 3° trimestre l'allocazione valutaria è rimasta stabile. Si registrano lievi incrementi per la quota in EUR (+0,13 punti percentuali al 3,47%) e per la quota in valute restanti (+0,15 punti percentuali al 12,27%).
- Leggermente in calo invece la quota in CHF (-0,19 punti percentuali al 76,49%), la quota in GBP (-0,02 punti percentuali allo 0,44%) e la quota in USD (-0,07 punti percentuali al 6,86%).
- La maggiore allocazione in euro è dovuta al forte aumento del tasso di cambio dell'euro nel 3° trimestre.
- La quota in dollari USA si è ridotta nonostante l'aumento del tasso di cambio nel trimestre in esame a causa di una riallocazione.

**Figura 9:**  
Allocazione valutaria



**Tabella 10: Mutazione dei corsi delle divise 2017**

	Gen	Feb	Mar	Apr	Mag	Giu	Lug	Ago	Sett	Ott	Nov	Dic	YTD
EUR	-0,55%	-0,19%	0,60%	1,25%	0,37%	0,39%	4,15%	0,44%	0,12%				6,69%
USD	-2,93%	1,51%	-0,05%	-0,55%	-2,80%	-1,02%	0,75%	-0,40%	0,69%				-4,80%
GBP	-1,16%	0,40%	0,44%	2,89%	-3,01%	-0,41%	2,26%	-2,65%	4,84%				3,37%
JPY	0,59%	2,13%	0,36%	-0,59%	-2,02%	-2,59%	2,45%	-0,01%	-1,55%				-1,34%

# Le vostre esigenze sono la nostra motivazione. Numero 1 per l'8<sup>a</sup> volta.

Anche quest'anno abbiamo  
ottenuto i seguenti riconoscimenti:

Best Swiss Global Custodian 2017  
Best European Global Custodian 2017

R&M SURVEYS 



Siamo molto lieti di aver ricevuto questa eccellente  
valutazione sia dai nostri clienti, sia dai loro portfolio manager.  
La nostra promessa: continueremo su questa strada.  
**Per tutto ciò che verrà.**

[credit-suisse.com/globalcustody](http://credit-suisse.com/globalcustody)

**CREDIT SUISSE (Svizzera) SA**  
Global Custody Solutions  
Uetlibergstrasse 231  
CH-8045 Zürich  
global.custody@credit-suisse.com  
[credit-suisse.com/globalcustody](http://credit-suisse.com/globalcustody)

Le informazioni fornite nel presente documento costituiscono materiale di marketing. Non si tratta di una consulenza d'investimento o di altro tipo basata su una considerazione della situazione personale del destinatario né del risultato o dell'obiettivo di una ricerca indipendente. Le informazioni fornite nel presente documento non sono giuridicamente vincolanti e non costituiscono né un'offerta né un invito a effettuare alcun tipo di operazione finanziaria. Le informazioni fornite nel presente documento sono state allestite da Credit Suisse Group AG e/o delle sue affiliate (denominati di seguito "CS") con la massima cura e secondo scienza e coscienza. Le informazioni e le opinioni contenute nel presente documento sono quelle di CS al momento della redazione e possono cambiare in qualsiasi momento senza preavviso. Esse sono state ricavate da fonti ritenute attendibili. CS non fornisce alcuna garanzia circa il contenuto e la completezza delle informazioni e declina qualsiasi responsabilità per eventuali perdite connesse all'uso delle stesse. Salvo indicazioni contrarie, tutti i dati non sono certificati. Le informazioni fornite nel presente documento sono a uso esclusivo del destinatario. Né le presenti informazioni né eventuali copie delle stesse possono essere inviate, consegnate o distribuite negli Stati Uniti o a US Person (ai sensi della Regulation S dello US Securities Act del 1933, e successive modifiche). Il presente documento non può essere riprodotto, né totalmente né parzialmente, senza l'autorizzazione scritta di CS. Il capitale investito in obbligazioni può essere eroso in base al prezzo di vendita o al prezzo di mercato o a modifiche degli importi di riscatto. L'investimento in questi strumenti richiede pertanto cautela. Gli investimenti in moneta estera espongono al rischio aggiuntivo di una possibile perdita di valore della moneta estera rispetto alla moneta di riferimento dell'investitore. Le azioni sono soggette alle forze di mercato e pertanto a oscillazioni del prezzo di mercato, non totalmente prevedibili. I principali rischi degli investimenti in fondi immobiliari comprendono ridotta liquidità nel mercato immobiliare, variazione dei tassi ipotecari, valutazione immobiliare soggettiva, rischi intrinseci alla costruzione di edifici e rischi ambientali (p. es., contaminazione dei terreni). Gli investimenti in materie prime e in derivati o indici degli stessi sono soggetti a rischi particolari e ad elevata volatilità. La performance di tali investimenti dipende da fattori non prevedibili come catastrofi naturali, influssi climatici, capacità di trasporto, instabilità politica, fluttuazioni stagionali e forti effetti del roll forward, soprattutto per future e indici. Gli investimenti in mercati emergenti comportano solitamente rischi più elevati come rischi politici, rischi economici, rischi di credito, rischi monetari, rischi di liquidità del mercato, rischi legali, rischi di regolamento, rischi di mercato, rischi dell'azionista e del creditore. I mercati emergenti sono situati in paesi che presentano una o più delle seguenti caratteristiche: un certo grado di instabilità politica, mercati finanziari e modelli di crescita economica difficilmente prevedibili, mercato finanziario ancora in fase di sviluppo o economia debole. Gli investimenti in hedge fund possono comportare rischi significativi, tra cui la perdita dell'intero importo investito. I fondi possono essere illiquidi, per l'assenza attuale, e prevedibilmente anche in futuro, di mercati secondari per la negoziazione dei titoli di partecipazione nei fondi. Vi possono essere restrizioni per il trasferimento dei titoli di partecipazione nei fondi, gli investimenti potrebbero essere soggetti a un elevato effetto leva e la performance degli investimenti può essere volatile. Il private equity è un investimento di capitale private equity in società che non sono quotate in borsa. Gli investimenti di private equity sono in genere illiquidi e considerati investimenti a lungo termine. Gli investimenti di private equity, comprese le opportunità qui descritte, possono includere i seguenti ulteriori rischi: (i) perdita della totalità o di una parte sostanziale del capitale degli investitori, (ii) i gestori d'investimento possono ricevere un'incentivazione a effettuare investimenti più rischiosi o più speculativi a causa del sistema di remunerazione basato sulle performance, (iii) mancanza di liquidità per l'assenza attuale di mercati secondari, (iv) volatilità dei rendimenti, (v) restrizioni sul trasferimento, (vi) potenziale mancanza di diversificazione, (vii) addebito di commissioni e spese più elevate, (viii) minimo o nessun obbligo di fornire a frequenza regolare informazioni di prezzo e (ix) strutture fiscali complesse e ritardi nella distribuzione di informazioni fiscali importanti.

Copyright © 2017 Credit Suisse Group AG e/o delle sue affiliate. Tutti i diritti riservati.