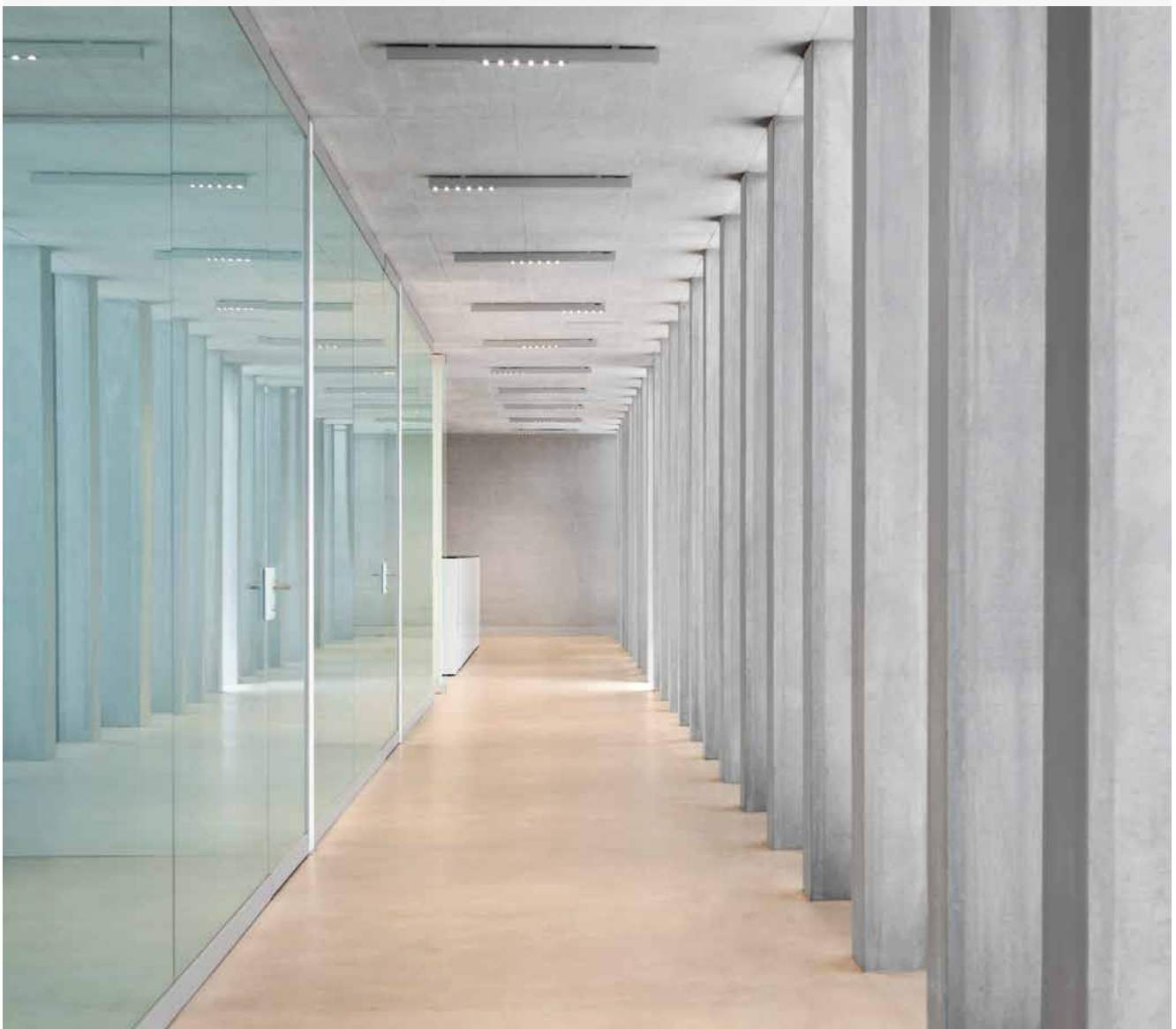


Indice Credit Suisse delle casse pensioni svizzere 2° trimestre 2017

Da inizio anno 2017: 3,94%

2° trimestre 2017: 1,15%

- 2° trimestre positivo, con un rallentamento nel mese di giugno
- Decisamente favorevole il contributo delle azioni svizzere nel trimestre in esame
- Forte incremento dell'allocazione in liquidità nel 2° trimestre; flessione dell'allocazione azionaria



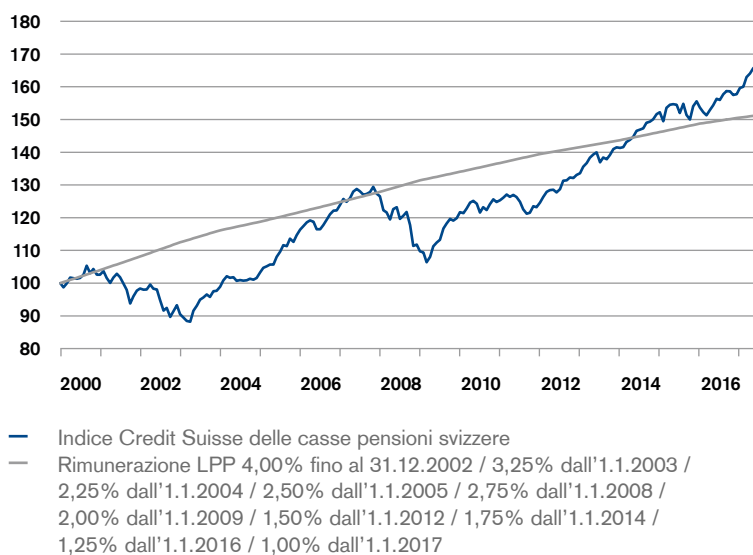
Indice raffrontato con la remunerazione minima da gennaio 2000

Prosegue l'evoluzione positiva dell'Indice Credit Suisse delle casse pensioni svizzere, che nel 2° trimestre raggiunge un nuovo massimo

- Nel trimestre in rassegna l'Indice Credit Suisse delle casse pensioni svizzere è aumentato dell'1,15%, attestandosi al 30 giugno 2017 su un nuovo record storico di 165,92 punti, calcolati su base 100 all'inizio dell'anno 2000.
- Dopo una performance positiva nei mesi di aprile (+0,99%) e maggio (+0,56%), l'Indice Credit Suisse delle casse pensioni svizzere nel mese di giugno ha registrato un calo (-0,39%).
- La quota di azioni svizzere ha contribuito in misura sostanziale all'evoluzione positiva dell'indice (+0,75%). Un apporto positivo è giunto anche dalla quota di immobili (+0,30%), liquidità (+0,13%) e azioni estere (+0,10%).
- Per contro, nel secondo trimestre le classi di investimento obbligazioni in valuta estera (-0,07%) e investimenti alternativi (-0,06%) sono state penalizzanti.
- L'indice della remunerazione minima LPP (da inizio gennaio 2017 pari all'1% p.a.), calcolato anch'esso su base 100 a inizio 2000, nel trimestre in rassegna è cresciuto dello 0,25%, attestandosi a 151,34 punti. Nel secondo trimestre 2017, il rendimento dell'Indice Credit Suisse delle casse pensioni svizzere è risultato quindi superiore dello 0,90% all'obiettivo LPP.

- Al 30 giugno 2017 il rendimento annualizzato dell'Indice Credit Suisse delle casse pensioni svizzere (dall'1.1.2000) era pari al 2,94%, a fronte di una remunerazione minima LPP annualizzata del 2,40%.

Figura 1a:



Scala: livello dell'indice

Il calcolo dell'Indice Credit Suisse delle casse pensioni svizzere si basa sui rendimenti ottenuti dagli istituti di previdenza elvetici (prima della deduzione delle spese di amministrazione) i cui valori patrimoniali sono depositati presso Credit Suisse nell'ambito di un servizio di global custody. Le attività di gestione patrimoniale e di consulenza sono invece effettuate dalle casse pensioni stesse oppure da terzi. Nel suo ruolo di global custodian, Credit Suisse non esercita alcuna influenza sulla performance dei rispettivi istituti di previdenza.

Tabella 1a: Indice Credit Suisse delle casse pensioni svizzere

1.1.2000–30.6.2017

	Gen.	Feb.	Mar.	Apr.	Mag.	Giu.	Lug.	Ago.	Set.	Ott.	Nov.	Dic.	Rendim. annuo
2000	98,74	99,88	101,68	101,51	101,32	101,59	102,55	105,34	103,07	104,32	102,56	102,60	2,60%
2001	103,67	101,59	100,05	101,68	102,86	101,84	99,81	97,94	93,78	95,97	97,71	98,34	-4,15%
2002	98,03	98,04	99,58	98,32	98,06	94,85	91,62	92,43	89,71	91,36	93,28	90,49	-7,98%
2003	89,45	88,45	88,23	91,59	93,15	94,94	95,58	96,56	95,80	97,53	97,65	98,86	9,25%
2004	100,81	102,10	101,65	101,84	100,69	100,94	100,79	100,87	101,36	101,07	101,56	103,30	4,49%
2005	104,68	105,18	105,70	105,67	108,04	109,62	111,59	111,29	113,60	112,59	114,66	116,33	12,62%
2006	117,42	118,55	119,14	118,75	116,48	116,48	117,75	119,43	121,02	122,17	122,20	123,99	6,58%
2007	125,74	124,83	125,95	127,98	128,79	128,08	127,04	127,22	127,83	129,40	127,28	126,52	2,04%
2008	122,25	121,64	119,45	122,61	123,22	119,65	120,65	121,72	117,76	111,35	111,77	109,76	-13,25%
2009	109,40	106,38	108,02	111,24	112,43	113,27	116,69	118,21	119,61	119,10	119,84	121,68	10,86%
2010	121,42	122,79	124,59	125,15	124,24	121,57	123,23	122,32	124,06	125,64	124,77	125,33	3,01%
2011	126,09	127,10	126,37	126,95	126,32	124,84	122,56	121,22	121,52	123,47	123,19	124,63	-0,56%
2012	126,33	127,90	128,42	128,55	127,69	128,72	131,33	131,44	132,31	132,13	133,04	133,61	7,21%
2013	135,56	136,71	138,31	139,33	139,95	136,91	138,40	137,89	139,14	140,95	141,50	141,30	5,76%
2014	141,53	143,11	143,80	144,68	146,55	146,91	147,27	149,01	149,32	150,06	151,64	152,23	7,73%
2015	149,45	153,54	154,53	154,71	154,51	151,98	154,82	151,40	149,99	154,04	155,54	153,67	0,95%
2016	152,24	151,26	152,92	154,35	156,35	155,97	157,73	158,65	158,62	157,48	157,73	159,63	3,87%
2017	160,03	162,97	164,03	165,65	166,57	165,92							3,94%

Tabella 1b: Contributo alla performance (su base mensile)

Indice Credit Suisse delle casse pensioni svizzere (1.1.2017–30.6.2017)

	Gen.	Feb.	Mar.	Apr.	Mag.	Giu.	Lug.	Ago.	Set.	Ott.	Nov.	Dic.	YTD
Liquidità	0,15%	-0,08%	-0,03%	-0,02%	0,13%	0,02%							0,17%
Obbligazioni in CHF	-0,05%	0,23%	-0,12%	0,06%	0,07%	-0,14%							0,06%
Obbligazioni in valuta estera	-0,11%	0,14%	0,02%	0,05%	-0,07%	-0,05%							-0,02%
Azioni svizzere	0,17%	0,46%	0,40%	0,55%	0,37%	-0,16%							1,80%
Azioni estere	0,00%	0,76%	0,26%	0,22%	-0,03%	-0,09%							1,13%
Investimenti alternativi	-0,04%	0,08%	0,00%	0,01%	-0,05%	-0,02%							-0,03%
Immobili	0,13%	0,23%	0,13%	0,13%	0,13%	0,05%							0,80%
Ipotecche	0,00%	0,01%	-0,01%	0,00%	0,00%	-0,01%							0,00%
Altro	0,00%	0,02%	0,01%	0,00%	0,00%	0,00%							0,03%
Totale	0,26%	1,83%	0,65%	0,99%	0,55%	-0,39%							3,94%

Figura 1b:
Indice Credit Suisse delle casse pensioni svizzere per segmenti di volume

La figura 1b evidenzia la differenziazione secondo i seguenti segmenti di volume:
< CHF 150 mio., CHF 150–500 mio., CHF 500 mio.–1 mia. e > CHF 1 mia.

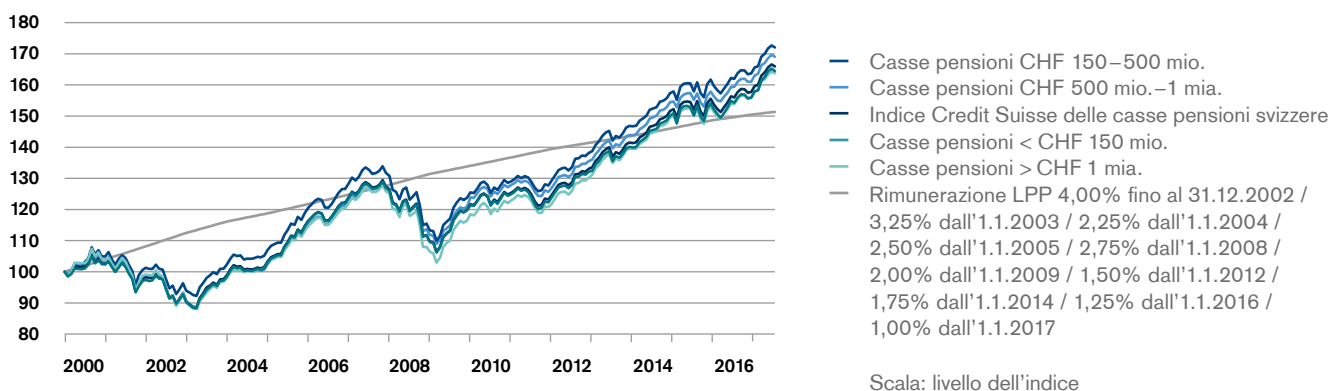


Tabella 1c: Performance

1.1.2017–30.6.2017

	Gen.	Feb.	Mar.	Apr.	Mag.	Giu.	Lug.	Ago.	Set.	Ott.	Nov.	Dic.	YTD
Indice Credit Suisse delle casse pensioni svizzere	0,26%	1,83%	0,65%	0,99%	0,55%	-0,39%							3,94%
Casse pensioni > CHF 1 mia.	0,28%	1,74%	0,54%	0,90%	0,57%	-0,31%							3,76%
Casse pensioni CHF 500 mio.–1 mia.	0,33%	1,66%	0,51%	0,84%	0,66%	-0,36%							3,70%
Casse pensioni CHF 150–500 mio.	0,24%	1,83%	0,62%	1,00%	0,54%	-0,37%							3,91%
Casse pensioni < CHF 150 mio.	0,24%	1,94%	0,80%	1,08%	0,52%	-0,46%							4,16%

Tabella 1d: Performance annualizzata

1.1.2000–30.6.2017

	Performance annualizzata dall'1.1.2000		
Indice Credit Suisse delle casse pensioni svizzere	2,94%	2,94%	2,94%
Rimunerazione LPP	2,40%	2,40%	2,40%
Casse pensioni > CHF 1 mia.	2,86%	2,86%	2,86%
Casse pensioni CHF 500 mio.–1 mia.	3,05%	3,05%	3,05%
Casse pensioni CHF 150–500 mio.	3,15%	3,15%	3,15%
Casse pensioni < CHF 150 mio.	2,88%	2,88%	2,88%

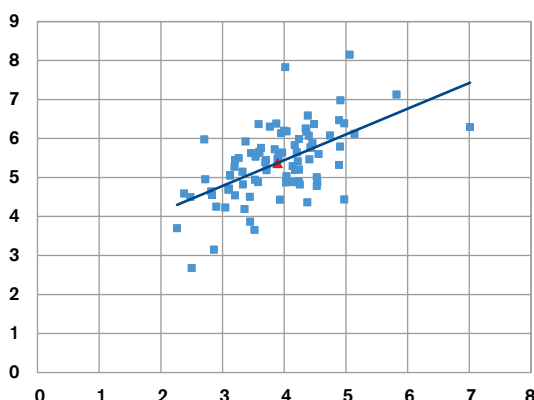
Posizioni di rischio / rendimento

Retta a 5 anni – rendimento annualizzato in aumento nel trimestre in rassegna con una lieve riduzione del rischio annualizzato

- La retta a 5 anni per le posizioni di rischio/rendimento delle singole casse pensioni rilevate in forma annualizzata (cfr. figura 2a) nel secondo trimestre 2017 ha subito variazioni positive.
- La media non ponderata dei rendimenti annualizzati è aumentata nel trimestre a quota 5,21% (+0,19%, triangolo rosso).
- La media non ponderata dei rischi annualizzati è scesa leggermente con il 3,89% (-0,02%; triangolo rosso).

Figura 2a:

Rendimento e rischio su base annualizzata a confronto; osservazione rolling a 5 anni, valori mensili da luglio 2012 a giugno 2017



Scala Y: rendimento annualizzato in percentuale (%)
Scala X: rischio annualizzato in percentuale (%)

Tabella 2a: Cifre chiave

1.7.2012–30.6.2017

	Rischio	Rendimento	Sharpe Ratio
Indice Credit Suisse delle casse pensioni svizzere	3,89%	5,21%	1,50
Casse pensioni > CHF 1 mia.	3,82%	5,39%	1,56
Casse pensioni CHF 500 mio.–1 mia.	3,33%	5,18%	1,69
Casse pensioni CHF 150–500 mio.	3,71%	5,19%	1,55
Casse pensioni < CHF 150 mio.	4,21%	5,18%	1,39

Tabella 2b: Fasce di oscillazione dei rendimenti

1.7.2012–30.6.2017

	Minimo	1° quartile	Mediana	3° quartile	Massimo
Indice Credit Suisse delle casse pensioni svizzere	2,67%	4,87%	5,44%	5,92%	8,14%
Casse pensioni > CHF 1 mia.	4,23%	4,71%	5,52%	5,76%	7,82%
Casse pensioni CHF 500 mio.–1 mia.	4,25%	5,18%	5,28%	5,44%	6,30%
Casse pensioni CHF 150–500 mio.	2,67%	4,88%	5,38%	5,77%	6,98%
Casse pensioni < CHF 150 mio.	3,15%	4,82%	5,42%	6,17%	8,14%

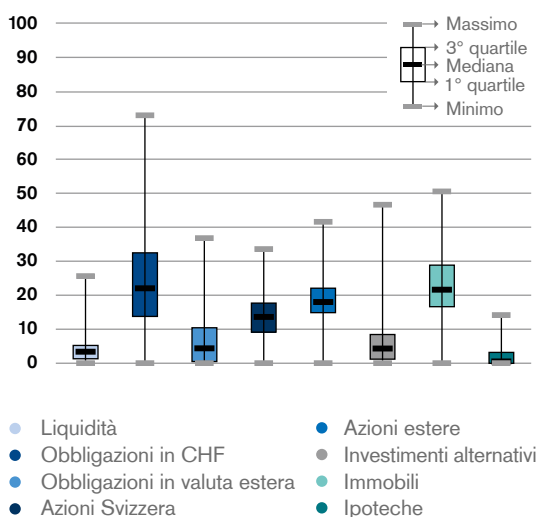
Nell'analisi del rapporto rischio/rendimento, indichiamo l'andamento rolling a 5 anni. Vengono presi in considerazione soltanto i portafogli compresi nell'indice per tutta la durata del periodo di osservazione. I portafogli costituiti dopo il 1° luglio 2012 non sono considerati nell'osservazione a 5 anni (1.7.2012–30.6.2017).

Allocazione degli investimenti

Aumenta in misura significativa la quota di liquidità; si registra una flessione per le azioni estere e svizzere: la quota di immobili si mantiene elevata

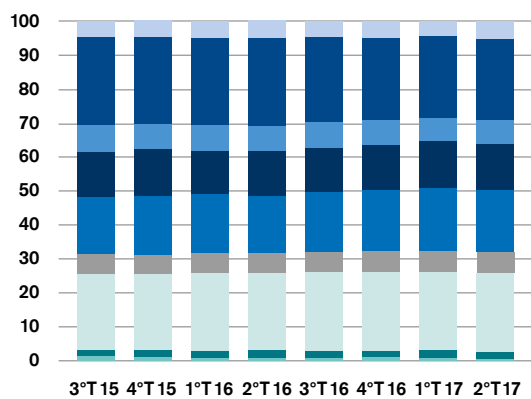
- L'allocazione degli investimenti al 30 giugno 2017 mostra un significativo incremento della quota di liquidità (+0,72% al 5,05%).
- Dopo quattro trimestri con un'allocazione in crescita, vi è stato di nuovo un calo sia per la quota di azioni estere (-0,34% al 18,19%) sia per quella di azioni svizzere (-0,09% al 13,69%).
- Prosegue il trend al ribasso per la quota di obbligazioni in franchi svizzeri, che raggiungono per la prima volta, con il 23,93%, un livello inferiore al 24%.
- Con un ulteriore lieve aumento, la quota di immobili (+0,08% al 23,14%) rimane su un livello elevato.

Figura 4:



Scala: in percentuale (%)

Figura 3:



	3°T15	4°T15	1°T16	2°T16	3°T16	4°T16	1°T17	2°T17
● Liquidità	4,71	4,74	4,88	5,05	4,66	4,88	4,33	5,05
● Obbligazioni in CHF	25,91	25,44	25,85	25,86	25,05	24,29	24,05	23,93
● Obbligazioni in valuta estera	7,82	7,59	7,37	7,34	7,51	7,07	6,92	7,00
● Azioni svizzere	13,20	13,75	12,90	12,99	13,17	13,31	13,78	13,69
● Azioni estere	16,85	17,30	17,32	16,94	17,55	18,20	18,53	18,19
● Investimenti alternativi	5,93	5,59	5,64	5,77	5,88	6,16	6,15	6,15
● Immobili	22,15	22,37	23,05	22,92	23,00	23,00	23,06	23,14
● Ipoteche	2,01	2,01	2,05	2,08	2,12	2,07	2,10	2,12
● Altro	1,42	1,22	0,95	1,06	1,05	1,02	1,06	0,73

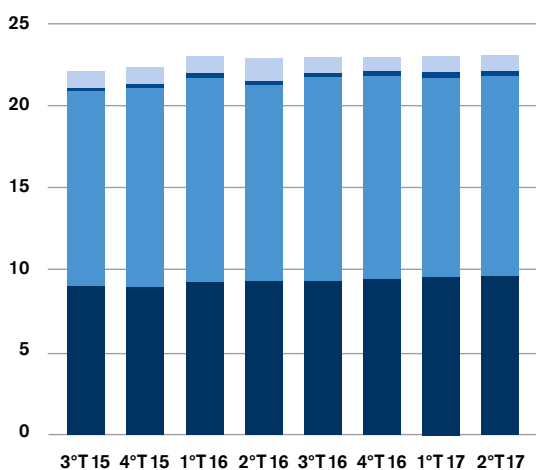
Scala: in percentuale (%)

Aumento della quota di investimenti diretti per gli immobili

- Come già nel trimestre precedente, si è registrato un incremento nell'ambito della categoria immobili per gli investimenti immobiliari diretti, che sia in Svizzera (+0,07% al 9,70%) sia all'estero (+0,02% allo 0,34%) sono leggermente cresciuti.

- Per quanto riguarda gli investimenti immobiliari indiretti, si evidenzia un aumento solo per la quota estera (+0,10% allo 0,97%), mentre la quota degli investimenti indiretti in Svizzera è stata leggermente ridotta ulteriormente (-0,02% al 12,13%).

Figura 5:



	3°T15	4°T15	1°T16	2°T16	3°T16	4°T16	1°T17	2°T17
● Investimenti immobiliari indiretti estero	1,02	0,98	1,01	1,34	0,93	0,84	0,96	0,97
● Investimenti immobiliari diretti estero	0,20	0,26	0,28	0,28	0,29	0,31	0,32	0,34
● Investimenti immobiliari indiretti Svizzera	11,82	12,10	12,42	11,88	12,37	12,31	12,15	12,13
● Investimenti immobiliari diretti Svizzera	9,11	9,03	9,34	9,42	9,41	9,54	9,63	9,70

Scala: in percentuale (%)

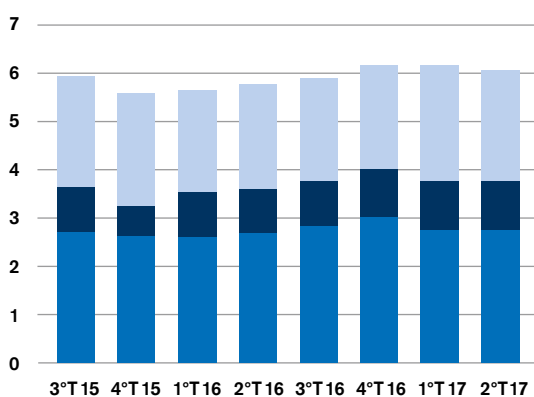
Aumenta la quota di hedge fund, mentre si riduce la quota di materie prime

- Nel raffronto con il trimestre precedente, la quota di investimenti alternativi è aumentata solo in misura minima (+0,01% al 6,15%).
- Nell'ambito degli investimenti alternativi si evidenzia un aumento della quota di hedge fund

(+0,10% al 2,85%) e un marginale aumento della quota di private equity (+0,02% all'1,03%).

- La quota di materie prime si è ridotta invece leggermente al 2,28% (-0,10%).

Figura 6:



	3°T15	4°T15	1°T16	2°T16	3°T16	4°T16	1°T17	2°T17
● Materie prime	2,29	2,33	2,10	2,16	2,13	2,15	2,38	2,28
● Private equity	0,93	0,64	0,94	0,91	0,93	1,00	1,01	1,03
● Hedge Fund	2,70	2,62	2,60	2,69	2,83	3,01	2,75	2,85

Scala: in percentuale (%)

Modified duration

- La modified duration ha registrato nel mese di aprile 2017 un aumento al 6,07 prima di tornare a scendere nei due mesi successivi e raggiungere, alla fine di giugno 2017, un livello di 6,01.

Tabella 3a: Modified duration¹

1.1.2017–30.6.2017

	Gen.	Feb.	Mar.	Apr.	Mag.	Giù.	Lug.	Ago.	Set.	Ott.	Nov.	Dic.
Indice Credit Suisse delle casse pensioni svizzere	5,98	6,01	6,05	6,07	6,02	6,01						
Casse pensioni > CHF 1 mia.	6,03	6,08	6,14	6,11	6,09	6,09						
Casse pensioni CHF 500 mio.–1 mia.	6,42	6,62	6,65	6,79	6,61	6,56						
Casse pensioni CHF 150–500 mio.	5,96	5,96	6,04	6,06	5,98	5,95						
Casse pensioni < CHF 150 mio.	5,87	5,86	5,87	5,88	5,88	5,90						

¹ Nota: la modified duration è definita come la sensibilità diretta del prezzo di un'obbligazione (in %) a una variazione dei tassi di mercato dell'1%. Per il calcolo della modified duration vengono presi in considerazione solo gli investimenti diretti in obbligazioni (senza investimenti collettivi).

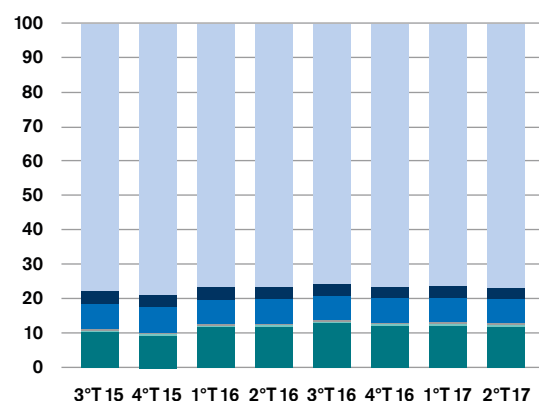
Allocazione valutaria

Aumento della quota in franchi svizzeri

- L'allocazione valutaria nel 2° trimestre 2017 evidenzia un aumento della quota in franchi svizzeri al 76,68% (+0,51%), dopo la flessione dei trimestri precedenti.
- Si registra anche un lieve incremento della quota in JPY (+0,03% allo 0,47%), GBP (+0,02% allo 0,46%) e EUR (+0,01% al 3,34%).

- Si evidenzia invece una flessione per la quota in USD (-0,28% al 6,92%) e per la quota di valute restanti (-0,30% allo 0,47%).

Figura 7:



	3°T15	4°T15	1°T16	2°T16	3°T16	4°T16	1°T17	2°T17
● CHF	77,41	78,63	76,42	76,47	75,62	76,38	76,17	76,68
● EUR	3,85	3,68	3,59	3,46	3,33	3,23	3,33	3,34
● USD	7,39	7,37	7,10	7,04	7,03	7,06	7,20	6,92
● GBP	0,46	0,45	0,49	0,45	0,41	0,43	0,44	0,46
● JPY	0,54	0,57	0,51	0,47	0,54	0,52	0,44	0,47
● Altro	10,35	9,30	11,88	12,11	13,06	12,39	12,42	12,12

Scala: in percentuale (%)

Le vostre esigenze sono la nostra motivazione. Numero 1 per l'8^a volta.

Anche quest'anno abbiamo
ottenuto i seguenti riconoscimenti:

Best Swiss Global Custodian 2017
Best European Global Custodian 2017

R&M SURVEYS

1 2 3 4 5 6 7 8

Siamo molto lieti di aver ricevuto questa eccellente
valutazione sia dai nostri clienti, sia dai loro portfolio manager.
La nostra promessa: continueremo su questa strada.
Per tutto ciò che verrà.

credit-suisse.com/globalcustody

CREDIT SUISSE 



CREDIT SUISSE (Svizzera) SA

Global Custody Solutions

Uetlibergstrasse 231

CH-8045 Zurigo

+41 44 335 75 47

global.custody@credit-suisse.com

www.credit-suisse.com/globalcustody

Nota importante

Il calcolo dell'Indice Credit Suisse delle casse pensioni svizzere si basa sulle performance riportate dagli istituti di previdenza elvetici i cui valori patrimoniali sono depositati presso Credit Suisse nell'ambito di un servizio di global custody. Le attività di gestione patrimoniale e di consulenza sono invece effettuate dalle casse pensioni stesse oppure da terzi. Nel suo ruolo di global custodian, Credit Suisse non esercita alcuna influenza sulla performance dei rispettivi istituti di previdenza. Grazie alla sua posizione di offerente leader di servizi di global custody, Credit Suisse è in grado di effettuare analisi particolarmente ampie e quindi rappresentative sulle casse pensioni svizzere. I dati forniscono a livello di sistema un quadro molto puntuale delle attività d'investimento nell'ambito della previdenza professionale, poiché gli istituti di previdenza del secondo pilastro (escludendo gli istituti dotati di una soluzione di assicurazione completa) coprono circa l'80% del patrimonio complessivo del secondo pilastro.

Nell'interpretazione delle presenti cifre occorre tenere presente che l'Indice Credit Suisse delle casse pensioni svizzere è uno strumento che, a differenza di indici strutturati in forma sintetica, si basa su dati reali di casse pensioni. Di conseguenza questo indice «vive», riflettendo in maniera molto attendibile gli investimenti operati dalle casse pensioni svizzere, ma nel contempo riducendo lievemente la comparabilità nel corso del tempo, date le numerose revisioni a cui è sottoposto. Ciononostante l'indice può essere considerato un buon indicatore istantaneo, tanto più che è alquanto difficile ottenere cifre precise al decimale riguardanti il settore della previdenza.