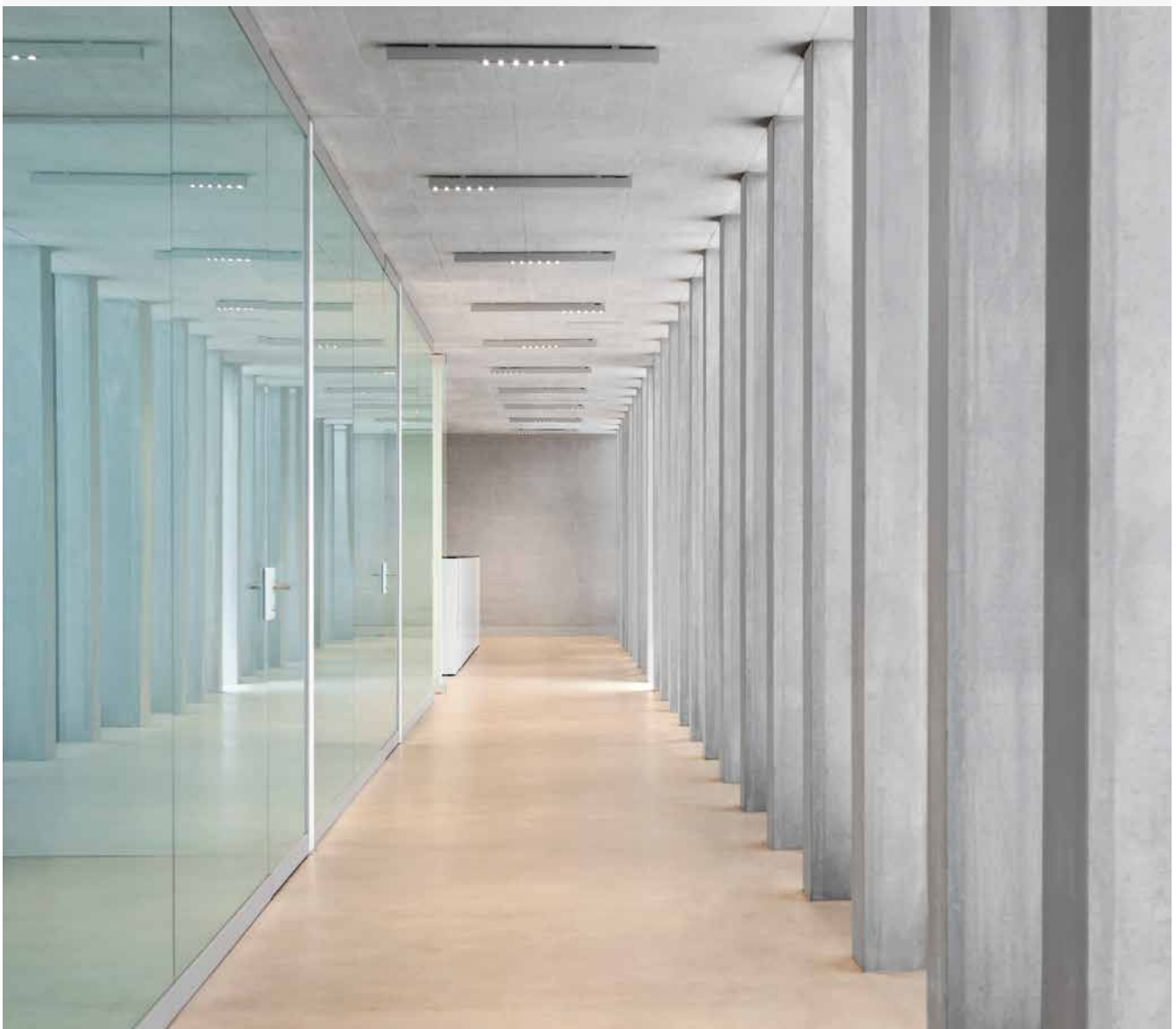


Indice Credit Suisse des caisses de pension suisses 2^e trimestre 2017

2017 (à ce jour): 3,94%
2^e trimestre 2017: 1,15%

- 2^e trimestre positif avec un fléchissement en juin
- Contribution nettement positive des actions suisses au cours du trimestre sous revue
- Allocation des liquidités en forte hausse au 2^e trimestre; baisse de l'allocation des actions



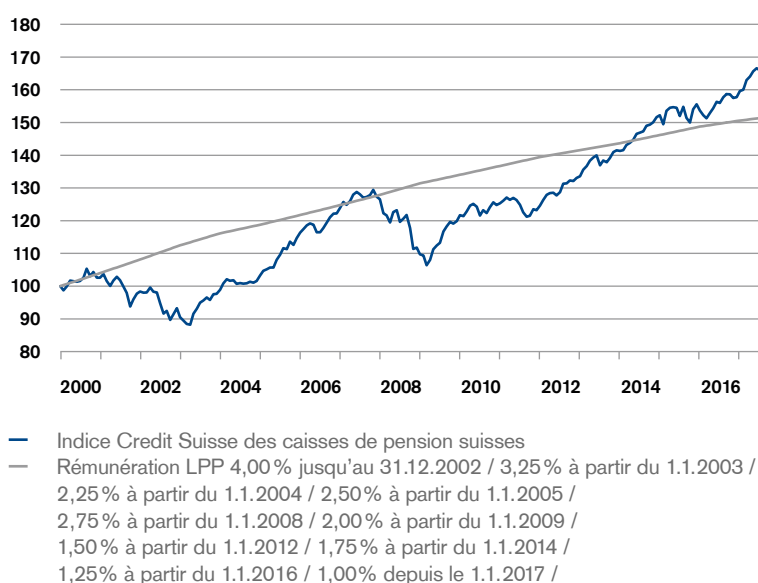
Indice et rémunération minimale depuis janvier 2000

L'indice Credit Suisse des caisses de pension suisses a encore évolué positivement et atteint un nouveau record au 2^e trimestre

- Au cours du trimestre sous revue, l'indice des caisses de pension a gagné 1,15%, clôturant au 30 juin 2017 à un nouveau record historique de 165,92 points, sur une base de 100 points au début de l'an 2000.
- Après une évolution positive durant les mois d'avril (+0,99%) et de mai (+0,56%), l'indice Credit Suisse des caisses de pension a été marqué par un recul en juin (-0,39%).
- La part des actions suisses a largement contribué à la performance positive de l'indice Credit Suisse des caisses de pension suisses (+0,75%). Une contribution positive est également à noter pour la part de l'immobilier (+0,30%), pour celle des liquidités (+0,13%) ainsi que pour la quote-part des actions étrangères (+0,10%).
- En revanche, les obligations en monnaies étrangères (-0,07%) et les placements alternatifs (-0,06%) ont légèrement pesé sur le résultat du deuxième trimestre.
- L'indice du taux d'intérêt minimum LPP (depuis janvier 2017 à 1% p.a.) a progressé de 0,25% au cours du trimestre sous revue, à 151,34 points, également sur une base de 100 points au début de l'an 2000. Au 2^e trimestre 2017, le rendement de l'indice Credit Suisse des caisses de pension suisses est donc supérieur de 0,90% à l'objectif LPP.

- L'indice Credit Suisse des caisses de pension suisses (depuis le 01.01.2000) affiche un rendement annualisé de 2,94% au 30 juin 2017, tandis que la rémunération minimale LPP annualisée s'inscrit à 2,40%.

Figure 1a:



Échelle: niveau de l'indice

Le calcul de l'indice Credit Suisse des caisses de pension suisses se base sur les performances (avant déduction des frais de gestion) réalisées par les institutions de prévoyance suisses dont les valeurs patrimoniales sont conservées auprès du Credit Suisse dans le cadre d'un global custody. En revanche, la gestion de fortune et l'activité de conseil sont effectuées par les caisses de pension elles-mêmes ou par des tiers. En sa qualité de global custodian, le Credit Suisse n'exerce aucune influence sur la performance de ces institutions.

Tableau 1a: Indice Credit Suisse des caisses de pension suisses

1.1.2000–30.6.2017

	Janv.	Fév.	Mars	Avril	Mai	Juin	Juillet	Août	Sept.	Oct.	Nov.	Déc.	Rende- ment annuel
2000	98,74	99,88	101,68	101,51	101,32	101,59	102,55	105,34	103,07	104,32	102,56	102,60	2,60%
2001	103,67	101,59	100,05	101,68	102,86	101,84	99,81	97,94	93,78	95,97	97,71	98,34	-4,15%
2002	98,03	98,04	99,58	98,32	98,06	94,85	91,62	92,43	89,71	91,36	93,28	90,49	-7,98%
2003	89,45	88,45	88,23	91,59	93,15	94,94	95,58	96,56	95,80	97,53	97,65	98,86	9,25%
2004	100,81	102,10	101,65	101,84	100,69	100,94	100,79	100,87	101,36	101,07	101,56	103,30	4,49%
2005	104,68	105,18	105,70	105,67	108,04	109,62	111,59	111,29	113,60	112,59	114,66	116,33	12,62%
2006	117,42	118,55	119,14	118,75	116,48	116,48	117,75	119,43	121,02	122,17	122,20	123,99	6,58%
2007	125,74	124,83	125,95	127,98	128,79	128,08	127,04	127,22	127,83	129,40	127,28	126,52	2,04%
2008	122,25	121,64	119,45	122,61	123,22	119,65	120,65	121,72	117,76	111,35	111,77	109,76	-13,25%
2009	109,40	106,38	108,02	111,24	112,43	113,27	116,69	118,21	119,61	119,10	119,84	121,68	10,86%
2010	121,42	122,79	124,59	125,15	124,24	121,57	123,23	122,32	124,06	125,64	124,77	125,33	3,01%
2011	126,09	127,10	126,37	126,95	126,32	124,84	122,56	121,22	121,52	123,47	123,19	124,63	-0,56%
2012	126,33	127,90	128,42	128,55	127,69	128,72	131,33	131,44	132,31	132,13	133,04	133,61	7,21%
2013	135,56	136,71	138,31	139,33	139,95	136,91	138,40	137,89	139,14	140,95	141,50	141,30	5,76%
2014	141,53	143,11	143,80	144,68	146,55	146,91	147,27	149,01	149,32	150,06	151,64	152,23	7,73%
2015	149,45	153,54	154,53	154,71	154,51	151,98	154,82	151,40	149,99	154,04	155,54	153,67	0,95%
2016	152,24	151,26	152,92	154,35	156,35	155,97	157,73	158,65	158,62	157,48	157,73	159,63	3,87%
2017	160,03	162,97	164,03	165,65	166,57	165,92							3,94%

Tableau 1b: Contribution à la performance (mensuelle)

Indice Credit Suisse des caisses de pension suisses (1.1.2017–30.6.2017)

	Janv.	Fév.	Mars	Avril	Mai	Juin	Juillet	Août	Sept.	Oct.	Nov.	Déc.	YTD
Liquidités	0,15%	-0,08%	-0,03%	-0,02%	0,13%	0,02%							0,17%
Obligations CHF	-0,05%	0,23%	-0,12%	0,06%	0,07%	-0,14%							0,06%
Obligations ME	-0,11%	0,14%	0,02%	0,05%	-0,07%	-0,05%							-0,02%
Actions Suisse	0,17%	0,46%	0,40%	0,55%	0,37%	-0,16%							1,80%
Actions étrangères	0,00%	0,76%	0,26%	0,22%	-0,03%	-0,09%							1,13%
Placements alternatifs	-0,04%	0,08%	0,00%	0,01%	-0,05%	-0,02%							-0,03%
Immobilier	0,13%	0,23%	0,13%	0,13%	0,13%	0,05%							0,80%
Hypothèques	0,00%	0,01%	-0,01%	0,00%	0,00%	-0,01%							0,00%
Autres	0,00%	0,02%	0,01%	0,00%	0,00%	0,00%							0,03%
Total	0,26%	1,83%	0,65%	0,99%	0,55%	-0,39%							3,94%

Figure 1b:
Indice Credit Suisse des caisses de pension suisses selon les volumes d'actifs

La figure 1b différencie les caisses de pension selon les volumes d'actifs suivants:
< 150 millions CHF, 150–500 millions CHF, 500 millions–1 milliard CHF et > 1 milliard CHF

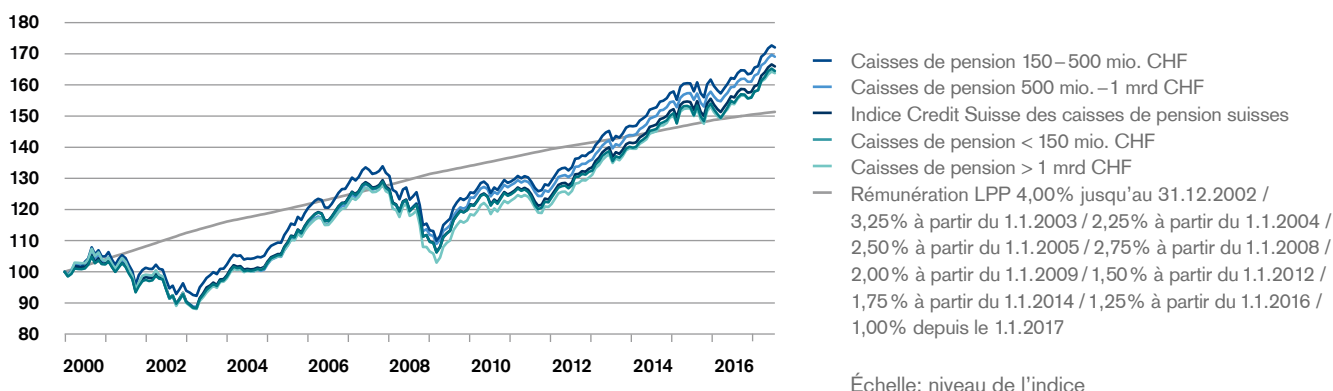


Tableau 1c: Performance

1.1.2017–30.6.2017

	Janv.	Fév.	Mars	Avril	Mai	Juin	Juillet	Août	Sept.	Oct.	Nov.	Déc.	YTD
Indice Credit Suisse des caisses de pension suisses	0,26%	1,83%	0,65%	0,99%	0,55%	–0,39%							3,94%
Caisses de pension > 1 milliard CHF	0,28%	1,74%	0,54%	0,90%	0,57%	–0,31%							3,76%
Caisses de pension 500 millions–1 milliard CHF	0,33%	1,66%	0,51%	0,84%	0,66%	–0,36%							3,70%
Caisses de pension 150–500 millions CHF	0,24%	1,83%	0,62%	1,00%	0,54%	–0,37%							3,91%
Caisses de pension < 150 millions CHF	0,24%	1,94%	0,80%	1,08%	0,52%	–0,46%							4,16%

Tableau 1d: Performance annualisée

1.1.2000–30.6.2017

	Performance annualisée depuis le 1.1.2000
Indice Credit Suisse des caisses de pension suisses	2,94%
Rémunération LPP	2,40%
Caisses de pension > 1 milliard CHF	2,86%
Caisses de pension 500 millions–1 milliard CHF	3,05%
Caisses de pension 150–500 millions CHF	3,15%
Caisses de pension < 150 millions CHF	2,88%

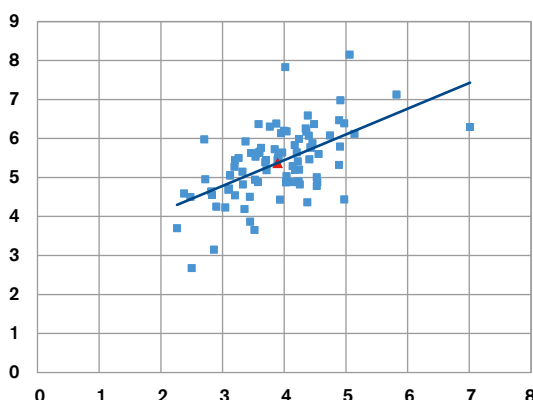
Positions rendement / risque

Droite sur cinq ans – le rendement annualisé augmente pendant le trimestre sous revue, tandis que le risque annualisé diminue légèrement

- La droite des positions rendement/risque annualisées sur cinq ans pour les diverses caisses de pension (cf. figure 2a) a évolué positivement au 2^e trimestre 2017.
- La moyenne non pondérée des rendements annualisés a augmenté durant le trimestre à 5,21% (+0,19%, triangle rouge).
- La moyenne non pondérée des risques annualisés a légèrement diminué à 3,89% (-0,02 point de pourcentage; triangle rouge).

Figure 2a:

Analyse du risque et du rendement annualisés; analyse sur cinq ans, résultats mensuels de juillet 2012 à juin 2017



Axe des ordonnées: rendement annualisé (en %)

Axe des abscisses: risque annualisé (en %)

Tableau 2a: Chiffres-clés

1.7.2012–30.6.2017

	Risque	Rendement	Ratio de Sharpe
Indice Credit Suisse des caisses de pension suisses	3,89%	5,21%	1,50
Caisses de pension > 1 milliard CHF	3,82%	5,39%	1,56
Caisses de pension 500 millions–1 milliard CHF	3,33%	5,18%	1,69
Caisses de pension 150–500 millions CHF	3,71%	5,19%	1,55
Caisses de pension < 150 millions CHF	4,21%	5,18%	1,39

Tableau 2b: Marges de rendement

1.7.2012–30.6.2017

	Minimum	1 ^{er} quartile	Médiane	3 ^e quartile	Maximum
Indice Credit Suisse des caisses de pension suisses	2,67%	4,87%	5,44%	5,92%	8,14%
Caisses de pension > 1 milliard CHF	4,23%	4,71%	5,52%	5,76%	7,82%
Caisses de pension 500 millions–1 milliard CHF	4,25%	5,18%	5,28%	5,44%	6,30%
Caisses de pension 150–500 millions CHF	2,67%	4,88%	5,38%	5,77%	6,98%
Caisses de pension < 150 millions CHF	3,15%	4,82%	5,42%	6,17%	8,14%

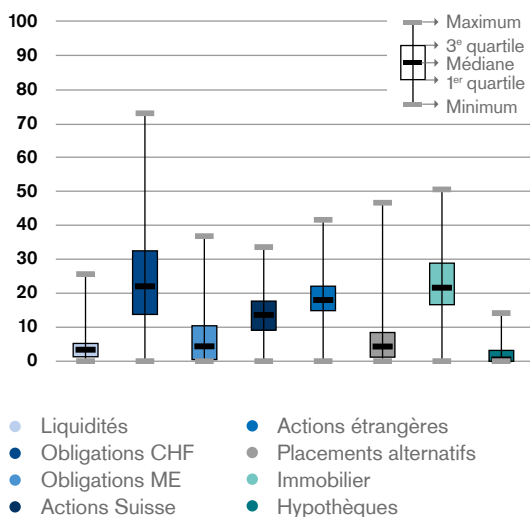
Les graphiques rendement/risque présentent une évolution sur cinq ans. Sont uniquement pris en compte les portefeuilles ayant figuré dans l'indice durant toute la période considérée. Les portefeuilles constitués après le 01.07.2012 ne sont pas pris en compte dans l'observation sur 5 ans (01.07.2012–30.6.2017).

Allocation d'actifs

La part des liquidités augmente significativement; en Suisse et à l'étranger, les actions affichent une baisse; la part de l'immobilier reste constante à un niveau élevé

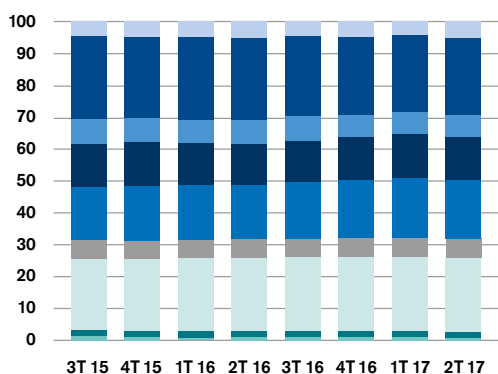
- L'allocation d'actifs au 30 juin 2017 affiche une forte progression de la part des liquidités (+0,72% à 5,05%).
- Après quatre trimestres de hausse de l'allocation, la quote-part des actions étrangères (-0,34% à 18,19%) ainsi que celle des actions suisses (-0,09% pour s'établir à 13,69%) enregistrent pour la première fois un recul.
- La quote-part des obligations en francs suisses poursuit sa tendance à la baisse et atteint pour la première fois un niveau inférieur à 24% (23,93%).
- Avec une nouvelle légère augmentation, la part des biens immobiliers (+0,08% pour s'établir à 23,14%) se maintient à un niveau élevé.

Figure 4:



Échelle: en %

Figure 3:



	3T 15	4T 15	1T 16	2T 16	3T 16	4T 16	1T 17	2T 17
• Liquidités	4,71	4,74	4,88	5,05	4,66	4,88	4,33	5,05
• Obligations CHF	25,91	25,44	25,85	25,86	25,05	24,29	24,05	23,93
• Obligations ME	7,82	7,59	7,37	7,34	7,51	7,07	6,92	7,00
• Actions Suisse	13,20	13,75	12,90	12,99	13,17	13,31	13,78	13,69
• Actions étrangères	16,85	17,30	17,32	16,94	17,55	18,20	18,53	18,19
• Placements alternatifs	5,93	5,59	5,64	5,77	5,88	6,16	6,15	6,15
• Immobilier	22,15	22,37	23,05	22,92	23,00	23,00	23,06	23,14
• Hypothèques	2,01	2,01	2,05	2,08	2,12	2,07	2,10	2,12
• Autres	1,42	1,22	0,95	1,06	1,05	1,02	1,06	0,73

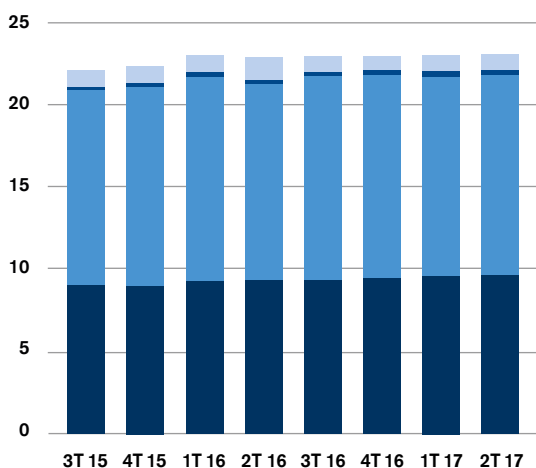
Échelle: en %

Augmentation pour les placements immobiliers directs

- Tout comme au trimestre précédent, la classe des actifs immobiliers a enregistré une nouvelle augmentation pour les placements directs, qui ont légèrement progressé tant en Suisse (+0,07 point de pourcentage pour s'établir à 9,70%) qu'à l'étranger (+0,02% à 0,34%).

- Parmi les investissements immobiliers indirects, seule la part de l'étranger affiche une augmentation (+0,10% à 0,97%) alors que celle des placements réalisés en Suisse a encore légèrement diminué (-0,02% à 12,13%).

Figure 5:



	3T 15	4T 15	1T 16	2T 16	3T 16	4T 16	1T 17	2T 17
● Immobilier étranger indirect	1,02	0,98	1,01	1,34	0,93	0,84	0,96	0,97
● Immobilier étranger direct	0,20	0,26	0,28	0,28	0,29	0,31	0,32	0,34
● Immobilier Suisse indirect	11,82	12,10	12,42	11,88	12,37	12,31	12,15	12,13
● Immobilier Suisse direct	9,11	9,03	9,34	9,42	9,41	9,54	9,63	9,70

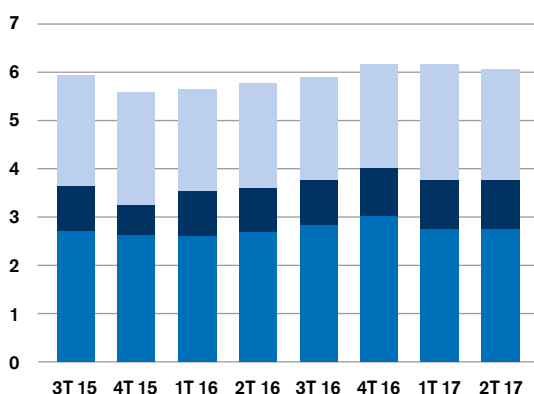
Échelle: en %

Augmentation de la part des hedge funds et diminution de la part des matières premières

- Par rapport au trimestre précédent, la part des placements alternatifs n'a augmenté que marginalement (+0,01% à 6,15%).

- Au sein des placements alternatifs, on constate une augmentation de la part des hedge funds (+0,10% à 2,85%) et une infime hausse de la part du private equity (+0,02% à 1,03%).
- La part des matières premières a en revanche légèrement reculé (-0,10% à 2,28%).

Figure 6:



	3T 15	4T 15	1T 16	2T 16	3T 16	4T 16	1T 17	2T 17
● Matières premières	2,29	2,33	2,10	2,16	2,13	2,15	2,38	2,28
● Private equity	0,93	0,64	0,94	0,91	0,93	1,00	1,01	1,03
● Hedge funds	2,70	2,62	2,60	2,69	2,83	3,01	2,75	2,85

Échelle: en %

Duration modifiée

- La duration modifiée a enregistré en avril 2017 une hausse à 6,07 avant de rechuter dans les deux mois suivants et d'atteindre fin juin 2017 un niveau de 6,01.

Tableau 3a: Duration modifiée¹

1.1.2017–30.6.2017

	Janv.	Fév.	Mars	Avril	Mai	Juin	Juillet	Aoû	Sept.	Oct.	Nov.	Déc.
Indice Credit Suisse des caisses de pension suisses	5,98	6,01	6,05	6,07	6,02	6,01						
Caisses de pension > 1 milliard CHF	6,03	6,08	6,14	6,11	6,09	6,09						
Caisses de pension 500 millions – 1 milliard CHF	6,42	6,62	6,65	6,79	6,61	6,56						
Caisses de pension 150–500 millions CHF	5,96	5,96	6,04	6,06	5,98	5,95						
Caisses de pension < 150 millions CHF	5,87	5,86	5,87	5,88	5,88	5,90						

¹ Remarque: la duration modifiée représente la sensibilité directe (en %) du cours de l'obligation à une évolution de 1% du taux du marché. Lors du calcul de la duration modifiée, seuls les investissements directs en obligations sont pris en compte (hors placements collectifs).

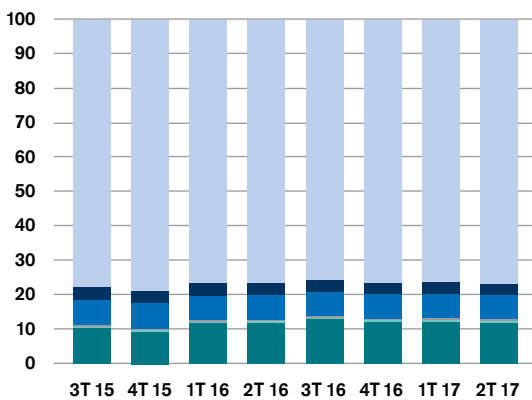
Part des monnaies

Augmentation de la quote-part du franc suisse

- L'allocation monétaire au 2^e trimestre 2017 affiche une progression de la part du CHF à 76,68% (+0,51%), après un recul au cours des trimestres précédents.

- On note une légère augmentation pour le JPY (+0,03% à 0,47%), la GBP (+0,02% à 0,46%) et l'EUR (+0,01% à 3,34%).
- En revanche, la part de l'USD (-0,28% pour s'établir à 6,92%), et celle des autres monnaies ont cédé du terrain (-0,30% à 0,47%).

Figure 7:



	3T 15	4T 15	1T 16	2T 16	3T 16	4T 16	1T 17	2T 17
● CHF	77,41	78,63	76,42	76,47	75,62	76,38	76,17	76,68
● EUR	3,85	3,68	3,59	3,46	3,33	3,23	3,33	3,34
● USD	7,39	7,37	7,10	7,04	7,03	7,06	7,20	6,92
● GBP	0,46	0,45	0,49	0,45	0,41	0,43	0,44	0,46
● JPY	0,54	0,57	0,51	0,47	0,54	0,52	0,44	0,47
● Autres	10,35	9,30	11,88	12,11	13,06	12,39	12,42	12,12

Échelle: en %

Votre succès est notre ambition. Numéro 1 pour la 8^e fois.

Cette année encore, nous avons
remporté les distinctions suivantes:

Best Swiss Global Custodian 2017
Best European Global Custodian 2017

R&M SURVEYS

1 2 3 4 5 6 7 8

Nous sommes heureux d'avoir reçu cette excellente évaluation
de la part de nos clients comme de leurs gestionnaires de
portefeuille. Notre promesse: nous poursuivons sur notre lancée.
Pour tout ce qui est à venir.

credit-suisse.com/globalcustody

CREDIT SUISSE 



CREDIT SUISSE (Suisse) SA

Global Custody Solutions

Uetlibergstrasse 231

CH-8045 Zurich

+41 44 335 75 47

global.custody@credit-suisse.com

www.credit-suisse.com/globalcustody

Remarque importante

Le calcul de l'indice Credit Suisse des caisses de pension suisses se base sur les performances déclarées par les institutions de prévoyance suisses dont les valeurs patrimoniales sont conservées auprès du Credit Suisse dans le cadre d'un global custody. En revanche, la gestion de fortune et l'activité de conseil sont effectuées par les caisses de pension elles-mêmes ou par des tiers. En sa qualité de global custodian, le Credit Suisse n'exerce aucune influence sur la performance de ces institutions. En tant que prestataire leader de services de global custody, le Credit Suisse est en mesure d'établir des évaluations représentatives de la réalité, car elles sont fondées sur un large éventail de caisses de pension suisses. Ces données procurent, au niveau du système, une vue d'ensemble actuelle des activités de placement dans le deuxième pilier puisque les institutions de prévoyance (hors institutions avec assurance complète) représentent quelque 80% de l'ensemble de la fortune du deuxième pilier.

Lors de l'interprétation de ces chiffres, il faut toujours garder présent à l'esprit que l'indice Credit Suisse des caisses de pension suisses n'est pas un indice de performance artificiel, mais qu'il repose sur des données réelles des caisses de pension. Par conséquent, cet indice «vit», donnant ainsi une image beaucoup plus fidèle des placements des caisses de pension suisses. Par contre, les possibilités de comparaison dans le temps sont quelque peu limitées en raison des révisions fréquentes de cet indice. L'indice Credit Suisse n'en est pas moins un très bon indicateur instantané, d'autant qu'il reste difficile d'obtenir des chiffres actuels précis à la décimale près lorsqu'il s'agit d'analyser le secteur des caisses de pension dans sa globalité.