

## Indice Credit Suisse des caisses de pension suisses 4<sup>e</sup> trimestre 2014

**2014 (à ce jour): 7,73%**

**4<sup>e</sup> trimestre 2014: 1,94%**

- Forte performance en novembre
- Troisième année consécutive de rendement annuel positif
- Le plus faible taux de liquidités de l'année sous revue – la part de l'immobilier progresse encore
- La quote-part de l'EUR recule de 0,5 point de pourcentage



## Indice et rémunération minimale depuis janvier 2000

Le calcul de l'indice Credit Suisse des caisses de pension suisses se base sur les performances (avant déduction des frais de gestion) réalisées par les institutions de prévoyance suisses dont les valeurs patrimoniales sont conservées auprès du Credit Suisse dans le cadre d'un global custody. En

revanche, la gestion de fortune et l'activité de conseil sont effectuées par les caisses de pension elles-mêmes ou par des tiers. En sa qualité de global custodian, le Credit Suisse n'exerce aucune influence sur la performance de ces institutions.

## Bilan annuel réjouissant pour l'indice Credit Suisse des caisses de pension suisses

L'indice Credit Suisse des caisses de pension suisses (ligne bleue de la figure 1a), lancé au début de l'an 2000 avec une base de 100 points, gagne encore du terrain au quatrième trimestre et dépasse pour la première fois les 150 points. Au cours du trimestre sous revue, l'indice a progressé de 2,91 points, soit une augmentation de 1,94%, pour atteindre 152,23 points au 31 décembre 2014. Ce résultat positif est dû en premier lieu au mois de novembre (+1,05%), suivi par ceux d'octobre (+0,50%) et de décembre (+0,38%).

Sur l'ensemble de l'année 2014, le rendement s'établit à 7,73%, soit mieux que ceux de 2013 (5,76%) et de 2012 (7,21%). 2014 est la troisième année consécutive de rendement annuel positif depuis 2011 (-0,56%).

Au quatrième trimestre, les classes d'actifs des actions étrangères (0,68%), de l'immobilier (0,52%), des obligations en francs suisses (0,42%) et des actions suisses (0,26%) ont principalement contribué au bon résultat trimestriel, suivies par les obligations en devises (0,19%) et les hypothèques (0,03%). Comme on pouvait s'y attendre, les liquidités ont pesé sur la performance (-0,18%).

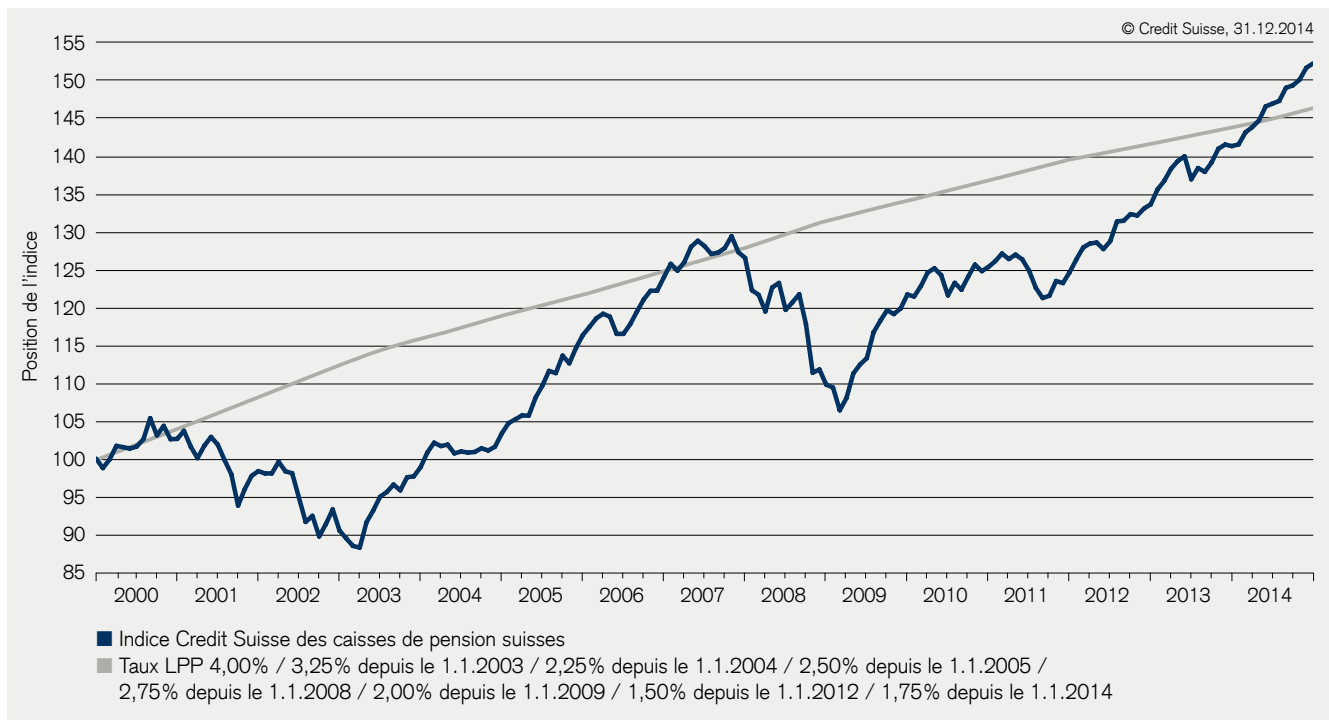
Un tableau similaire se reflète dans le résultat annuel 2014, toutes les classes d'actifs ayant contribué aux chiffres positifs, à l'exception des liquidités (-0,53%). Ainsi, ce sont surtout les actions étrangères (2,53%), les actions suisses (1,60%), les obligations en francs suisses (1,46%), l'immobilier (1,45%) et les obligations en devises (0,85%) qui ont favorisé la performance annuelle positive (tableau 1b).

Le taux d'intérêt minimum LPP (actuellement 1,75% p.a., base de 100 points au début de l'année 2000) a progressé de 0,63 point (soit 0,43%) durant le trimestre sous revue, pour s'établir à 146,18 points. Le rendement de l'indice Credit Suisse des caisses de pension suisses était supérieur de 1,51% à l'objectif LPP durant le trimestre sous revue.

Sur l'année, l'écart au 31 décembre 2014 entre le taux d'intérêt minimum LPP et l'indice des caisses de pension suisses s'inscrit à 5,98%.

L'indice Credit Suisse des caisses de pension suisses (depuis le 1.1.2000) affiche un rendement annualisé de 2,84% à la fin du trimestre, tandis que la rémunération minimale LPP annualisée s'inscrit à 2,56% (tableau 1d).

Figure 1a: Indice Credit Suisse des caisses de pension suisses



**Tableau 1a**

Indice Credit Suisse des caisses de pension suisses 1.1.2000–31.12.2014

	Janv.	Fév.	Mars	Avril	Mai	Juin	Juillet	Août	Sept.	Oct.	Nov.	Déc.	Rendement annuel
2000	98,74	99,88	101,68	101,51	101,32	101,59	102,55	105,34	103,07	104,32	102,56	102,60	2,60%
2001	103,67	101,59	100,05	101,68	102,86	101,84	99,81	97,94	93,78	95,97	97,71	98,34	-4,15%
2002	98,03	98,04	99,58	98,32	98,06	94,85	91,62	92,43	89,71	91,36	93,28	90,49	-7,98%
2003	89,45	88,45	88,23	91,59	93,15	94,94	95,58	96,56	95,80	97,53	97,65	98,86	9,25%
2004	100,81	102,10	101,65	101,84	100,69	100,94	100,79	100,87	101,36	101,07	101,56	103,30	4,49%
2005	104,68	105,18	105,70	105,67	108,04	109,62	111,59	111,29	113,60	112,59	114,66	116,33	12,62%
2006	117,42	118,55	119,14	118,75	116,48	116,48	117,75	119,43	121,02	122,17	122,20	123,99	6,58%
2007	125,74	124,83	125,95	127,98	128,79	128,08	127,04	127,22	127,83	129,40	127,28	126,52	2,04%
2008	122,25	121,64	119,45	122,61	123,22	119,65	120,65	121,72	117,76	111,35	111,77	109,76	-3,25%
2009	109,40	106,38	108,02	111,24	112,43	113,27	116,69	118,21	119,61	119,10	119,84	121,68	10,86%
2010	121,42	122,79	124,59	125,15	124,24	121,57	123,23	122,32	124,06	125,64	124,77	125,33	3,01%
2011	126,09	127,10	126,37	126,95	126,32	124,84	122,56	121,22	121,52	123,47	123,19	124,63	-0,56%
2012	126,33	127,90	128,42	128,55	127,69	128,72	131,33	131,44	132,31	132,13	133,04	133,61	7,21%
2013	135,56	136,71	138,31	139,33	139,95	136,91	138,40	137,89	139,14	140,95	141,50	141,30	5,76%
2014	141,53	143,11	143,80	144,68	146,55	146,91	147,27	149,01	149,32	150,06	151,64	152,23	7,73%

**Tableau 1b**

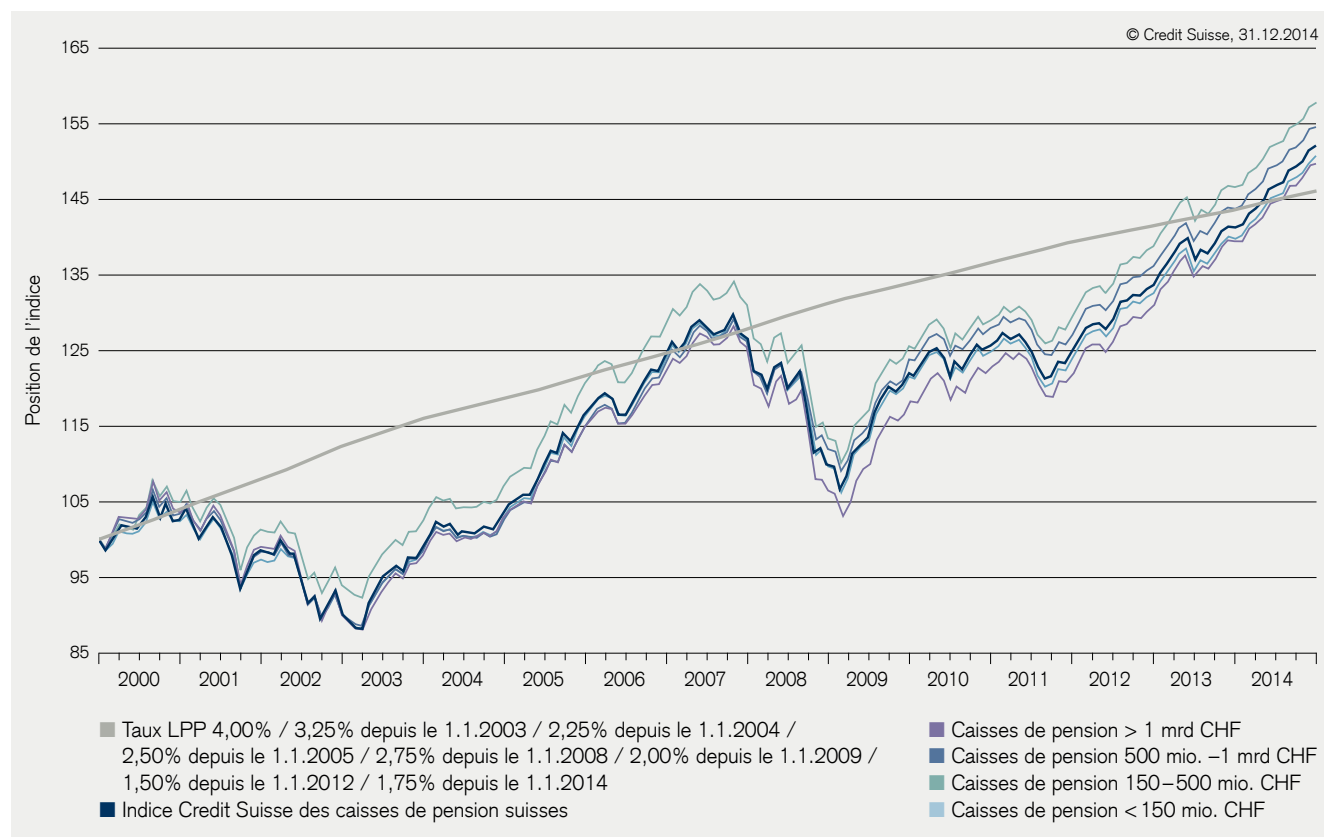
Contribution à la performance (mensuelle)

Indice Credit Suisse des caisses de pension suisses 1.1.2014–31.12.2014

2014	Janv.	Fév.	Mars	Avril	Mai	Juin	Juillet	Août	Sept.	Oct.	Nov.	Déc.	YTD
Liquidités	-0,08%	0,12%	-0,02%	0,00%	-0,06%	0,02%	-0,12%	-0,02%	-0,18%	-0,03%	0,03%	-0,19%	-0,53%
Obligations CHF	0,34%	0,04%	0,07%	0,14%	0,17%	0,07%	0,07%	0,21%	-0,08%	0,08%	0,19%	0,15%	1,46%
Obligations ME	0,12%	-0,05%	0,04%	0,06%	0,17%	0,00%	0,12%	0,10%	0,09%	0,08%	0,01%	0,10%	0,85%
Actions suisses	0,00%	0,53%	0,08%	0,19%	0,33%	-0,14%	-0,17%	0,35%	0,14%	-0,03%	0,44%	-0,15%	1,60%
Actions étrangères	-0,44%	0,38%	0,14%	0,11%	0,63%	0,19%	0,21%	0,47%	0,10%	0,22%	0,32%	0,15%	2,53%
Placements alternatifs	0,05%	0,05%	0,02%	0,02%	0,02%	0,04%	0,01%	0,02%	0,01%	0,00%	-0,01%	0,02%	0,26%
Immobilier	0,15%	0,07%	0,16%	0,10%	0,06%	0,07%	0,12%	0,07%	0,12%	0,17%	0,07%	0,29%	1,45%
Hypothèques	0,02%	0,00%	0,00%	0,01%	0,01%	0,00%	0,01%	0,01%	0,00%	0,00%	0,01%	0,01%	0,09%
Autres	0,00%	0,01%	0,00%	0,01%	0,01%	0,00%	0,00%	0,01%	0,00%	0,00%	0,01%	0,01%	0,07%
Total	0,16%	1,12%	0,48%	0,61%	1,29%	0,25%	0,24%	1,18%	0,21%	0,50%	1,05%	0,38%	7,73%

**Figure 1b: Indice Credit Suisse des caisses de pension suisses selon les volumes d'actifs**

La figure 1b différencie les caisses de pension selon les volumes d'actifs suivants:  
< 150 millions, 150–500 millions, 500 millions–1 milliard et > 1 milliard CHF



**Tableau 1c**

Performance 1.1.2014–31.12.2014

2014	Janv.	Fév.	Mars	Avril	Mai	Juin	Juillet	Août	Sept.	Oct.	Nov.	Déc.	YTD
Indice Credit Suisse des caisses de pension suisses	0,16%	1,12%	0,48%	0,61%	1,29%	0,25%	0,24%	1,18%	0,21%	0,50%	1,05%	0,38%	7,73%
Caisses de pension > 1 milliard CHF	-0,01%	1,16%	0,47%	0,55%	1,30%	0,28%	0,24%	1,24%	0,05%	0,55%	1,18%	0,20%	7,44%
Caisses de pension de 500 millions–1 milliard CHF	0,23%	1,07%	0,46%	0,64%	1,26%	0,29%	0,27%	1,17%	0,15%	0,56%	1,04%	0,15%	7,53%
Caisses de pension de 150–500 millions CHF	0,15%	1,11%	0,45%	0,59%	1,28%	0,28%	0,22%	1,20%	0,20%	0,53%	1,07%	0,34%	7,66%
Caisses de pension < 150 millions CHF	0,22%	1,11%	0,50%	0,65%	1,30%	0,21%	0,26%	1,15%	0,29%	0,44%	0,99%	0,54%	7,93%

**Tableau 1d**

Performance annualisée 1.1.2000–31.12.2014

	Performance annualisée depuis le 1.1.2000
Indice Credit Suisse des caisses de pension suisses	2,84%
Taux LPP	2,56%
Caisses de pension > 1 milliard CHF	2,73%
Caisses de pension de 500 millions–1 milliard CHF	2,95%
Caisses de pension de 150–500 millions CHF	3,09%
Caisses de pension < 150 millions CHF	2,78%

## Positions rendement / risque

Les graphiques rendement/risque présentent une évolution roulante sur cinq et deux ans. Seuls sont pris en compte les portefeuilles ayant figuré dans l'indice durant toute la période considérée. Les portefeuilles constitués par exemple le

1<sup>er</sup> juin 2011 sont exclus de l'analyse quinquennale roulante (1.1.2010–31.12.2014), mais figurent dans l'analyse bisannuelle roulante.

### Droite sur cinq ans – le rendement annualisé augmente tandis que le risque diminue légèrement

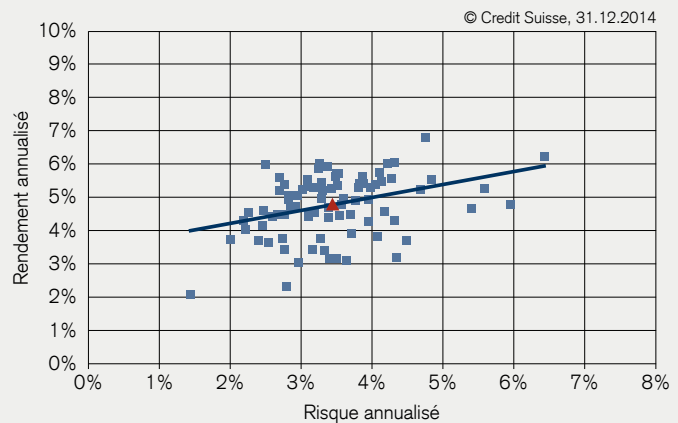
La courbe de l'analyse quinquennale roulante des positions rendement/risque annualisées des diverses caisses de pension (cf. figure 2a) affiche une inclinaison toujours positive.

La moyenne non pondérée des rendements annualisés augmente légèrement de 0,04% par rapport au trimestre précédent, à 4,58%. La moyenne non pondérée des rendements annualisés recule de 0,06% à 3,46% au quatrième trimestre.

Au 31 décembre 2014, 43 institutions de prévoyance figuraient là où le risque annualisé est faible (de 3% à 4%) et aucune n'apparaissait là où le risque annualisé est supérieur (au-delà de 8%). Au cours du quatrième trimestre 2014 comme durant les périodes précédentes, toutes les institutions de prévoyance figurant dans l'indice ont dégagé un rendement annualisé positif sur cinq ans.

**Figure 2a: Analyse du risque et du rendement annualisés; analyse quinquennale roulante, résultats de janvier 2010 à décembre 2014**

Base de données: résultats de janvier 2010 à décembre 2014



**Tableau 2a**

**Chiffres-clés**

1.1.2010–31.12.2014

	Risque	Rendement	Ratio de Sharpe
Indice Credit Suisse des caisses de pension suisses	3,46%	4,58%	1,40
Caisses de pension > 1 milliard CHF	3,56%	4,82%	1,47
Caisses de pension de 500 millions–1 milliard CHF	3,02%	4,55%	1,62
Caisses de pension de 150–500 millions CHF	3,18%	4,70%	1,50
Caisses de pension < 150 millions CHF	3,65%	4,45%	1,28

**Tableau 2b**

**Marges de rendement**

1.1.2010–31.12.2014

	Minimum	1 <sup>er</sup> quartile	Médiane	3 <sup>e</sup> quartile	Maximum
Indice Credit Suisse des caisses de pension suisses	2,11%	4,28%	4,84%	5,42%	6,81%
Caisses de pension > 1 milliard CHF	3,92%	4,51%	5,22%	5,52%	6,81%
Caisses de pension de 500 millions–1 milliard CHF	3,66%	4,43%	4,94%	5,51%	5,72%
Caisses de pension de 150–500 millions CHF	2,11%	4,41%	5,03%	5,43%	6,03%
Caisses de pension < 150 millions CHF	2,31%	3,74%	4,66%	5,30%	6,25%

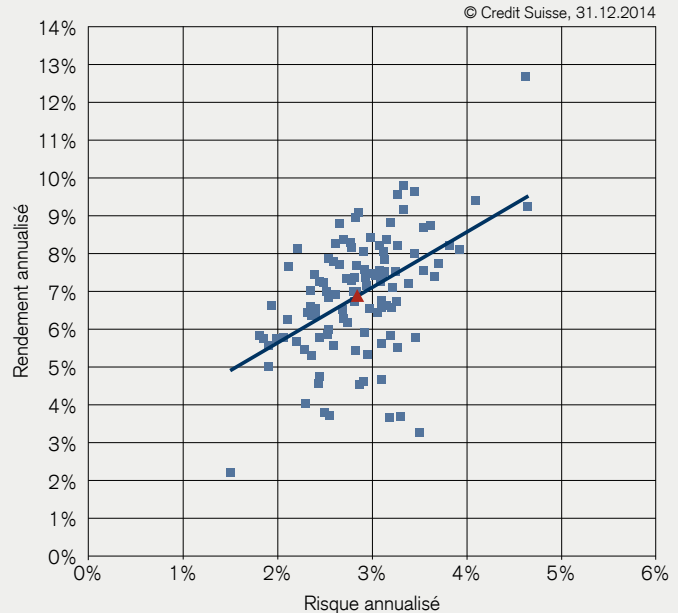
## La droite sur deux ans reflète un tableau similaire à celui de l'analyse quinquennale

La droite sur deux ans (fig. 2b, 1.1.2013–31.12.2014) n'a guère évolué par rapport au trimestre précédent. Sur cette durée, la moyenne non pondérée des rendements annualisés

recule et s'inscrit à 6,74% (trimestre précédent 6,23%) pour un risque moyen non pondéré légèrement réduit à 2,83% (trimestre précédent 2,86%).

**Figure 2b: Analyse du risque et du rendement annualisés; analyse sur deux ans roulante, résultats de janvier 2013 à décembre 2014**

Base de données: résultats de janvier 2013 à décembre 2014



**Tableau 2c**

**Chiffres-clés**

1.1.2013–31.12.2014

	Risque	Rendement	Ratio de Sharpe
Indice Credit Suisse des caisses de pension suisses	2,83%	6,74%	2,45
Caisses de pension > 1 milliard CHF	2,96%	6,89%	2,39
Caisses de pension de 500 millions–1 milliard CHF	2,48%	6,63%	2,71
Caisses de pension de 150–500 millions CHF	2,77%	6,70%	2,47
Caisses de pension < 150 millions CHF	2,89%	6,73%	2,41

**Tableau 2d**

**Marges de rendement**

1.1.2013–31.12.2014

	Minimum	1 <sup>er</sup> quartile	Médiane	3 <sup>e</sup> quartile	Maximum
Indice Credit Suisse des caisses de pension suisses	2,20%	5,78%	6,97%	7,82%	12,64%
Caisses de pension > 1 milliard CHF	3,68%	5,78%	7,30%	7,63%	9,53%
Caisses de pension de 500 millions–1 milliard CHF	3,66%	5,76%	6,87%	7,26%	8,77%
Caisses de pension de 150–500 millions CHF	2,20%	5,90%	6,96%	7,70%	9,77%
Caisses de pension < 150 millions CHF	3,69%	5,75%	6,82%	8,03%	12,64%

## Allocation d'actifs

### Le taux de liquidités à son plus bas niveau pour 2013 et 2014 – la part de l'immobilier gagne 0,8 point de pourcentage

L'allocation des placements au 31 décembre 2014 affiche des engagements en actions presque identiques par rapport au trimestre précédent (31,2%). La part des actions étrangères s'est légèrement repliée à 17,8% (-0,1 point de pourcentage), tandis que celle des actions suisses s'est maintenue à 13,4%. Par ailleurs, la part des obligations libellées en monnaies étrangères a cédé 0,5 point de pourcentage à 8,3%, tandis que celle des obligations en francs suisses est restée inchangée à 24,9%.

S'agissant des autres classes d'actifs, les liquidités ont perdu 0,5 point de pourcentage à 6,5%, leur plus bas niveau des deux dernières années, tandis que la quote-part de l'immobilier a progressé à 20,5% (+0,8 point de pourcentage) et que les placements alternatifs ont atteint 5,3% (+0,4 point de pourcentage). La part hypothécaire a reculé de seulement 0,1 point de pourcentage à 2,0%.

Figure 3: Allocation d'actifs des huit derniers trimestres

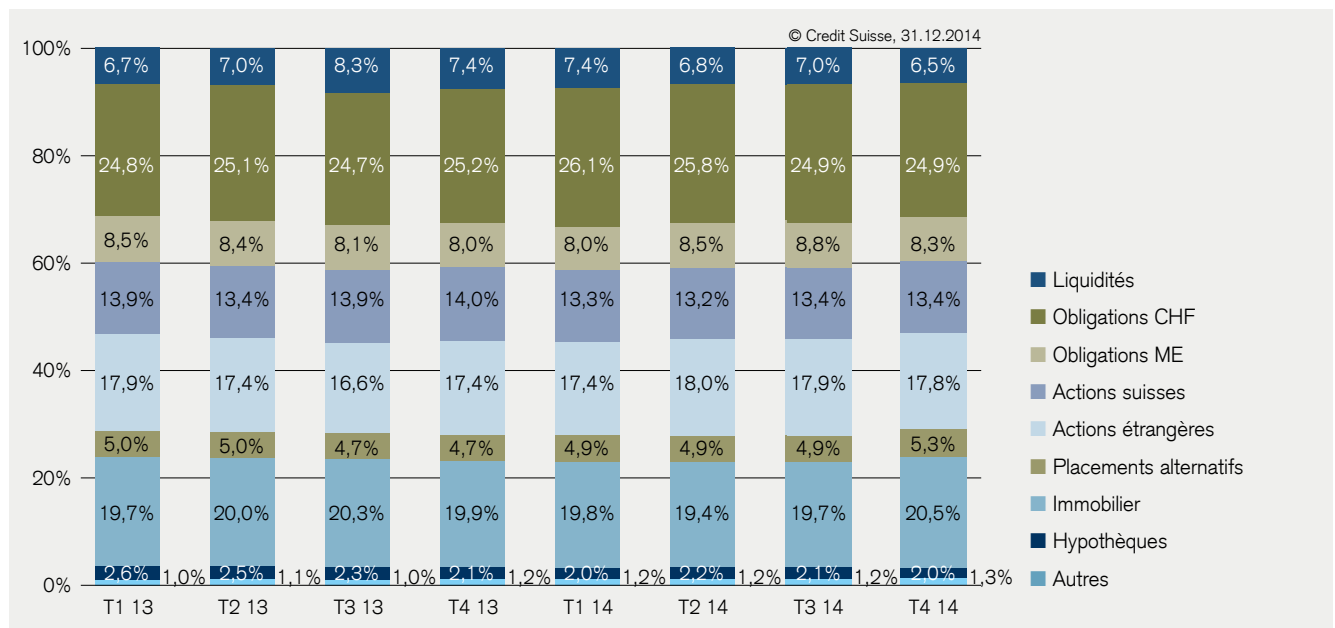
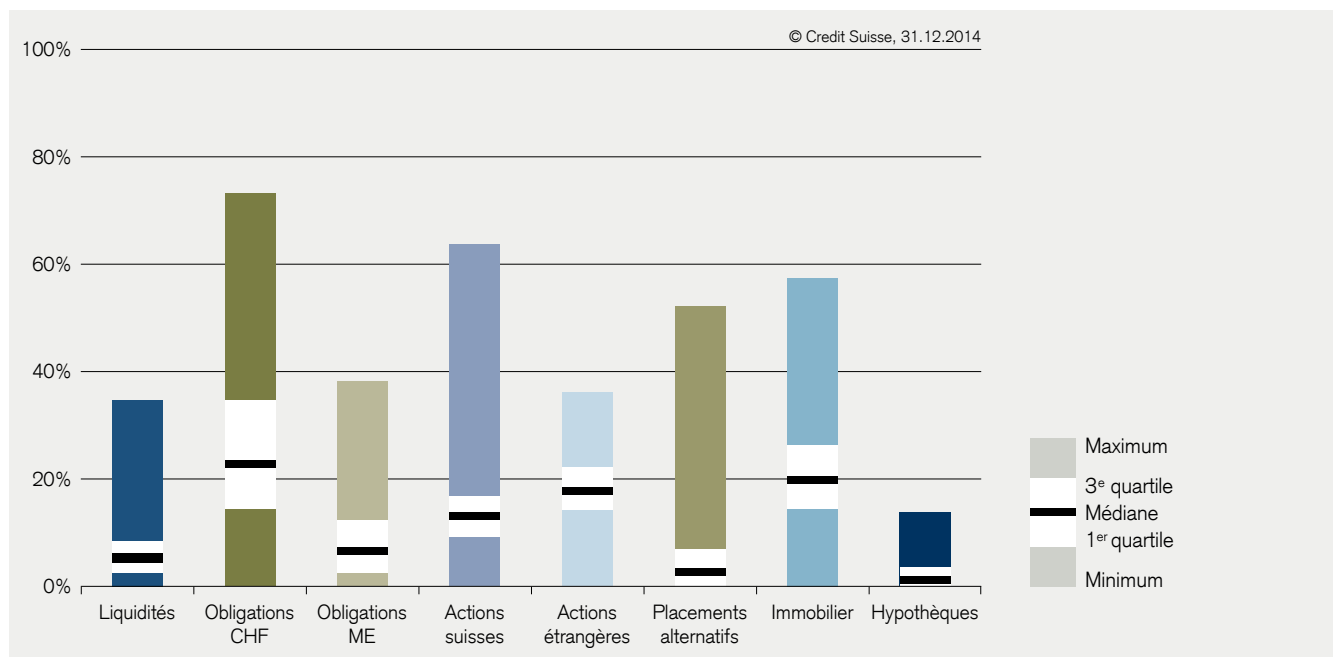


Figure 4: Valeurs maximales et minimales au 4<sup>e</sup> trimestre 2014



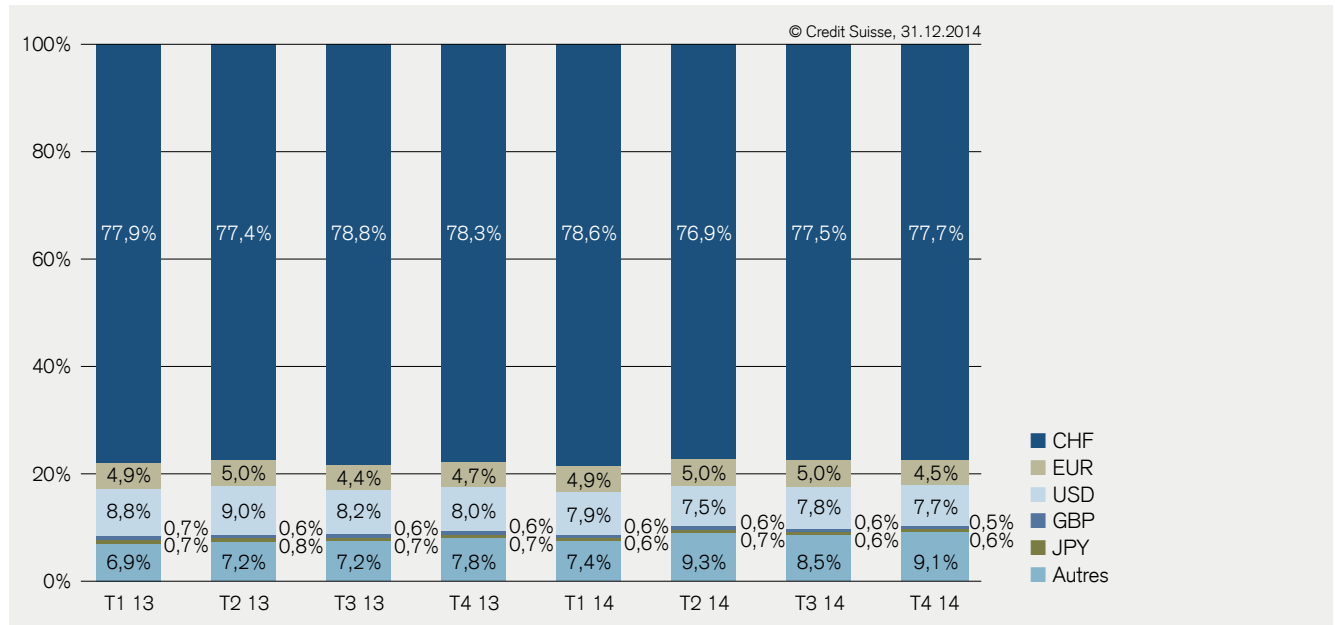
## Allocation des monnaies

### Réduction de la quote-part de l'EUR

La quote-part du franc suisse a légèrement augmenté par rapport à celle des monnaies étrangères durant le trimestre sous revue (0,2%) et s'élève à 77,7% au 31 décembre. En revanche,

celle de l'euro a cédé 0,5% et atteint son plus bas niveau en 2014. Par ailleurs, la quote-part du dollar a été légèrement réduite (-0,1%).

Figure 5: Evolution au cours des huit derniers trimestres







## La transparence est essentielle pour vous.

Le Credit Suisse vous offre des Global Custody Solutions sur mesure.

Suivez de près votre fortune de placement grâce à nos outils en ligne et à nos rapports détaillés et adaptés à vos besoins. Pour plus d'information, vous pouvez nous contacter au 044 335 75 47.

[credit-suisse.com/globalcustody](https://credit-suisse.com/globalcustody)

## Remarque importante

Le calcul de l'indice Credit Suisse des caisses de pension suisses se base sur les performances déclarées par les institutions de prévoyance suisses dont les valeurs patrimoniales sont conservées auprès du Credit Suisse dans le cadre d'un global custody. En revanche, la gestion de fortune et l'activité de conseil sont effectuées par les caisses de pension elles-mêmes ou par des tiers. En sa qualité de global custodian, le Credit Suisse n'exerce aucune influence sur la performance de ces institutions. En tant que prestataire leader de services de global custody, le Credit Suisse est en mesure d'établir des évaluations représentatives de la réalité, car elles sont fondées sur un large éventail de caisses de pension suisses. Ces données procurent, au niveau du système, une vue d'ensemble actuelle des activités de placement dans le deuxième pilier puisque les institutions de prévoyance (hors institutions avec assurance complète) représentent quelque 80% de l'ensemble des avoirs LPP.

Lors de l'interprétation de ces chiffres, il faut toujours garder présent à l'esprit que l'indice Credit Suisse des caisses de pension suisses n'est pas un indice de performance artificiel, mais qu'il repose sur des données réelles des caisses de pension. Par conséquent, cet indice «vit», donnant ainsi une image beaucoup plus fidèle des placements des caisses de pension suisses. Par contre, les possibilités de comparaison dans le temps sont quelque peu limitées en raison des révisions fréquentes de cet indice. L'indice Credit Suisse n'en est pas moins un très bon indicateur instantané, d'autant qu'il reste difficile d'obtenir des chiffres actuels précis à la décimale près lorsqu'il s'agit d'analyser le secteur des caisses de pension dans sa globalité.

Le présent document a été élaboré exclusivement à titre d'information et à l'usage du destinataire. Les informations qu'il contient sont fournies à titre indicatif et peuvent être modifiées à tout moment. Le Credit Suisse ne garantit ni l'exactitude ni l'exhaustivité du présent document et ne saurait être tenu responsable des pertes qui pourraient résulter de son utilisation. Le présent document ne constitue ni une offre, ni une sollicitation, ni une recommandation d'achat ou de vente d'instruments de placement ou visant la conclusion de quelque transaction financière que ce soit. Les investisseurs doivent être conscients que les cours peuvent évoluer aussi bien vers le haut que vers le bas. C'est pourquoi une performance positive dans le passé ne constitue en aucun cas une garantie de performance positive à l'avenir. En outre, les placements en monnaies étrangères sont soumis aux fluctuations des taux de change. Il est interdit de distribuer ce document aux Etats-Unis ou de le remettre à une personne US (au sens de la Regulation S du US Securities Act de 1933, dans sa version amendée) ou dans toute autre juridiction, sauf dans des circonstances expressément conformes aux lois qui y sont appliquées. Copyright © 2015 Credit Suisse Group AG et/ou entreprises liées. Tous droits réservés.

### **CREDIT SUISSE AG**

Global Custody Solutions  
Uetlibergstrasse 231  
CH-8070 Zurich

+41 44 335 75 47  
global.custody@credit-suisse.com

[www.credit-suisse.com/globalcustody](http://www.credit-suisse.com/globalcustody)