

Indice Credit Suisse delle casse pensioni svizzere 4° trimestre 2013

Da inizio anno 2013: 5,76%

4° trimestre 2013: 1,56%

- Obiettivo LPP superato di più del 4%
- Le azioni sono il fattore principale della buona performance
- Lieve diminuzione della quota in franchi svizzeri



Indice raffrontato con la remunerazione minima da gennaio 2000

Il calcolo dell'Indice Credit Suisse delle casse pensioni svizzere si basa sui rendimenti ottenuti dagli istituti di previdenza elvetici (al lordo della deduzione delle spese di amministrazione) i cui valori patrimoniali sono depositati presso il Credit Suisse nell'ambito di un servizio di global custody. Le attività

di gestione patrimoniale e di consulenza sono invece effettuate dalle casse pensioni stesse oppure da terzi. Nel suo ruolo di global custodian, il Credit Suisse non esercita alcuna influenza sulla performance dei rispettivi istituti di previdenza.

Bilancio annuo solido per l'Indice CS delle CP svizzere

L'Indice Credit Suisse delle casse pensioni svizzere (linea blu nella figura 1a), lanciato a inizio 2000 con base 100 punti, rispecchia un 2013 complessivamente positivo.

Nel trimestre in rassegna l'indice è salito di 2,16 punti (1,56%), raggiungendo 141,30 punti al 31 dicembre 2013. Il mese che più ha contribuito al buon risultato è stato ottobre con l'1,30%. Novembre, con il suo 0,39%, è stato anch'esso un mese positivo, mentre dicembre è risultato lievemente negativo con un -0,14%. La remunerazione minima LPP (linea grigia nella figura 1a), calcolata sul livello base di 100 a inizio 2000, è aumentata nel trimestre in esame di ulteriori 0,53 punti (0,37%), attestandosi a quota 143,66 punti. La differenza fra la remunerazione minima LPP e l'Indice Credit Suisse delle casse pensioni

svizzere si è notevolmente assottigliata e al 31 dicembre 2013 è solo di 2,36 punti. Rispetto all'anno precedente lo scarto si è pertanto più che dimezzato (2012: 7,94 punti).

Nel 2013 l'Indice Credit Suisse delle casse pensioni svizzere è aumentato complessivamente di 7,69 punti, pari al 5,76%, superando in tal modo l'obiettivo LPP del 4,26%. Questo buon risultato è stato trainato dalle azioni e dagli immobili. Per la prima volta dal 2009 le obbligazioni hanno registrato a fine anno un bilancio negativo.

Il rendimento annualizzato dell'Indice Credit Suisse delle casse pensioni svizzere (dal 1° gennaio 2000) ammonta a fine anno al 2,50%, a fronte della remunerazione minima LPP annualizzata che ammonta al 2,62%.

Figura 1a: Indice Credit Suisse delle casse pensioni svizzere



Tabella 1a

Indice Credit Suisse delle casse pensioni svizzere 1.1.2000–31.12.2013

	Gen.	Feb.	Mar.	Apr.	Mag.	Giu.	Lug.	Ago.	Sett.	Ott.	Nov.	Dic.	Rendim. annuo
2000	98,74	99,88	101,68	101,51	101,32	101,59	102,55	105,34	103,07	104,32	102,56	102,60	2,60%
2001	103,67	101,59	100,05	101,68	102,86	101,84	99,81	97,94	93,78	95,97	97,71	98,34	-4,15%
2002	98,03	98,04	99,58	98,32	98,06	94,85	91,62	92,43	89,71	91,36	93,28	90,49	-7,98%
2003	89,45	88,45	88,23	91,59	93,15	94,94	95,58	96,56	95,80	97,53	97,65	98,86	9,25%
2004	100,81	102,10	101,65	101,84	100,69	100,94	100,79	100,87	101,36	101,07	101,56	103,30	4,49%
2005	104,68	105,18	105,70	105,67	108,04	109,62	111,59	111,29	113,60	112,59	114,66	116,33	12,62%
2006	117,42	118,55	119,14	118,75	116,48	116,48	117,75	119,43	121,02	122,17	122,20	123,99	6,58%
2007	125,74	124,83	125,95	127,98	128,79	128,08	127,04	127,22	127,83	129,40	127,28	126,52	2,04%
2008	122,25	121,64	119,45	122,61	123,22	119,65	120,65	121,72	117,76	111,35	111,77	109,76	-13,25%
2009	109,40	106,38	108,02	111,24	112,43	113,27	116,69	118,21	119,61	119,10	119,84	121,68	10,86%
2010	121,42	122,79	124,59	125,15	124,24	121,57	123,23	122,32	124,06	125,64	124,77	125,33	3,01%
2011	126,09	127,10	126,37	126,95	126,32	124,84	122,56	121,22	121,52	123,47	123,19	124,63	-0,56%
2012	126,33	127,90	128,42	128,55	127,69	128,72	131,33	131,44	132,31	132,13	133,04	133,61	7,21%
2013	135,56	136,71	138,31	139,33	139,95	136,91	138,40	137,89	139,14	140,95	141,50	141,30	5,76%

Tabella 1b

Contributo alla performance (su base mensile)

Indice Credit Suisse delle casse pensioni svizzere 1.1.2013–31.12.2013

	Gen.	Feb.	Mar.	Apr.	Mag.	Giu.	Lug.	Ago.	Sett.	Ott.	Nov.	Dic.	Da inizio anno
2013													
Liquidità	0,01%	-0,11%	-0,08%	0,10%	-0,16%	0,09%	0,08%	-0,02%	0,11%	-0,03%	0,00%	0,08%	0,08%
Obbligazioni in CHF	-0,20%	0,14%	0,05%	0,17%	-0,16%	-0,36%	0,11%	-0,05%	0,13%	0,13%	0,04%	-0,18%	-0,19%
Obbligazioni in valuta estera	-0,02%	0,10%	0,10%	0,03%	0,01%	-0,30%	-0,01%	-0,06%	-0,02%	0,12%	-0,07%	-0,13%	-0,25%
Azioni svizzere	0,91%	0,46%	0,39%	0,31%	0,11%	-0,44%	0,30%	-0,07%	0,46%	0,39%	0,10%	0,01%	2,97%
Azioni estere	0,64%	0,32%	0,51%	0,10%	0,56%	-0,86%	0,50%	-0,31%	0,36%	0,70%	0,18%	0,00%	2,73%
Investimenti alternativi	0,06%	-0,01%	0,05%	-0,09%	0,04%	-0,13%	0,01%	0,06%	-0,10%	0,02%	-0,01%	-0,02%	-0,11%
Immobili	0,09%	-0,05%	0,15%	0,12%	0,06%	-0,21%	0,12%	0,07%	-0,02%	-0,01%	0,14%	0,11%	0,56%
Ipoteche	-0,01%	0,01%	0,00%	0,01%	-0,01%	-0,01%	0,01%	0,00%	0,01%	0,00%	0,00%	-0,01%	0,00%
Altri investimenti	0,01%	0,01%	0,01%	0,01%	0,00%	-0,02%	0,01%	0,00%	0,01%	0,01%	0,01%	0,00%	0,05%
Totale	1,46%	0,85%	1,17%	0,74%	0,45%	-2,17%	1,09%	-0,37%	0,91%	1,30%	0,39%	-0,14%	5,76%

Figura 1b: Indice Credit Suisse delle casse pensioni svizzere per segmenti di volume

La figura 1b evidenzia la differenziazione secondo i seguenti segmenti di volume:
<150 mio. CHF, 150–500 mio. CHF, 500 mio.–1 mia. CHF e >1 mia. CHF

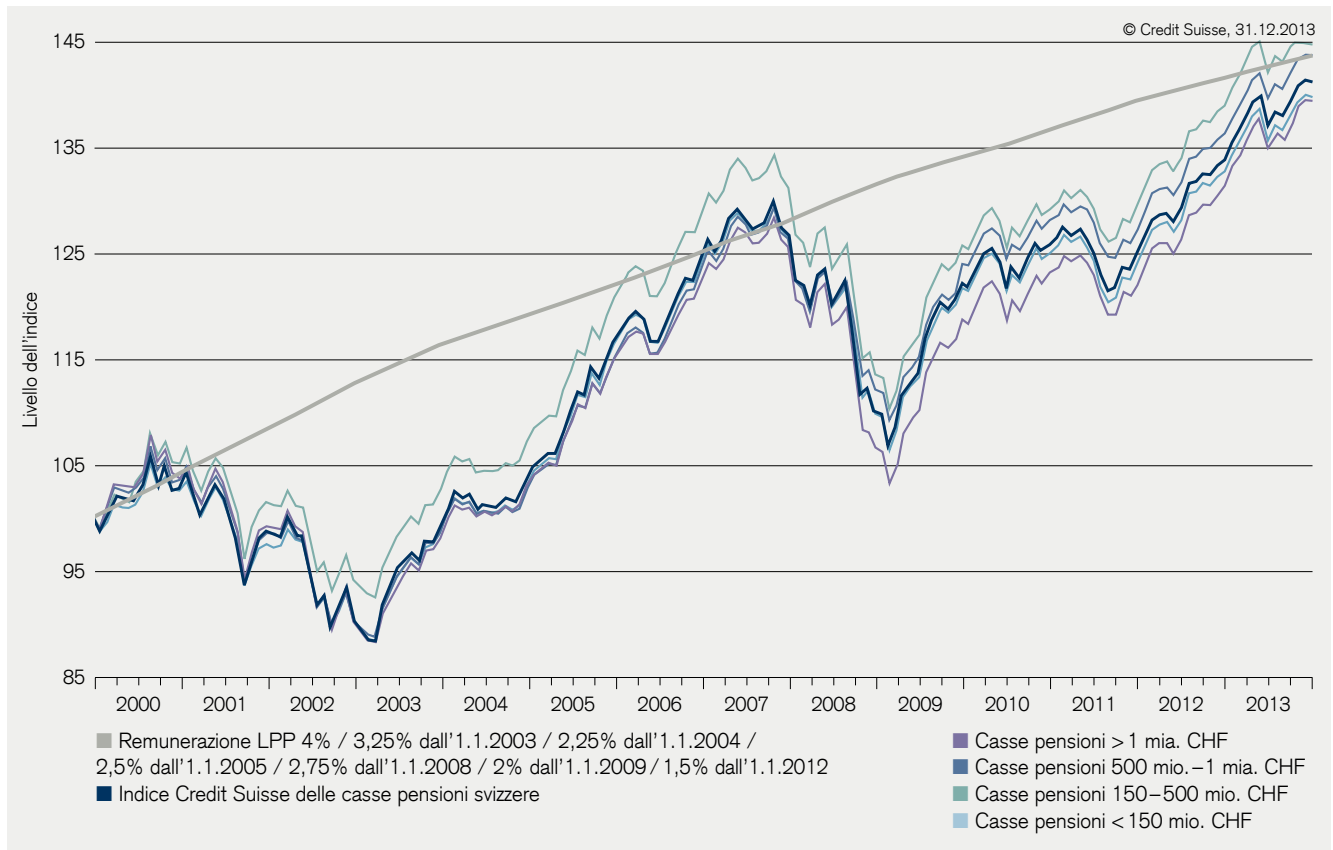


Tabella 1c

Performance 1.1.2013–31.12.2013

2013	Gen.	Feb.	Mar.	Apr.	Mag.	Giu.	Lug.	Ago.	Sett.	Ott.	Nov.	Dic.	Da inizio anno
Indice Credit Suisse delle casse pensioni svizzere	1,46%	0,85%	1,17%	0,74%	0,45%	-2,17%	1,09%	-0,37%	0,91%	1,30%	0,39%	-0,14%	5,76%
Casse pensioni > 1 mia. CHF	1,62%	0,76%	1,15%	0,82%	0,58%	-2,04%	1,09%	-0,46%	0,97%	1,40%	0,41%	-0,07%	6,35%
Casse pensioni 500 mio.–1 mia. CHF	1,28%	0,89%	1,04%	0,76%	0,44%	-1,82%	0,97%	-0,31%	0,93%	1,20%	0,29%	-0,04%	5,73%
Casse pensioni 150–500 mio. CHF	1,42%	0,91%	1,14%	0,81%	0,33%	-2,12%	1,04%	-0,39%	0,91%	1,33%	0,37%	-0,10%	5,75%
Casse pensioni < 150 mio. CHF	1,45%	0,84%	1,21%	0,66%	0,46%	-2,31%	1,14%	-0,33%	0,87%	1,26%	0,41%	-0,20%	5,54%

Tabella 1d

Performance annualizzata 1.1.2000–31.12.2013

	Performance annualizzata dall'1.1.2000
Indice Credit Suisse delle casse pensioni svizzere	2,50%
Remunerazione LPP	2,62%
Casse pensioni > 1 mia. CHF	2,41%
Casse pensioni 500 mio.–1 mia. CHF	2,63%
Casse pensioni 150–500 mio. CHF	2,77%
Casse pensioni < 150 mio. CHF	2,42%

Posizioni di rischio/rendimento

Nella panoramica del rapporto rischio/rendimento indichiamo l'andamento rolling a 5 e 2 anni. Vengono presi in considerazione soltanto i portafogli compresi nell'indice per tutta la durata del periodo di osservazione. I portafogli costituiti ad esempio il

1° giugno 2010 non sono considerati nell'osservazione rolling a 5 anni (1.1.2009–31.12.2013), mentre costituiscono parte integrante del periodo rolling a 2 anni.

Retta a 5 anni con un'inclinazione positiva

Al 31 dicembre 2013, la curva dell'osservazione rolling a 5 anni per le posizioni di rischio/rendimento delle singole casse pensioni rilevate in forma annualizzata (cfr. figura 2a) presenta un'inclinazione positiva, il che conferma come un rischio maggiore (sistematico, ovvero correlato al mercato) venga remunerato nel lungo termine con rendimenti più elevati.

La media non ponderata dei rendimenti annualizzati è aumentata sensibilmente rispetto al trimestre precedente, attestandosi al 5,18% (T3: 3,39%). Per contro, ha subito un calo la media non

ponderata dei rischi annualizzati, che si attesta a quota 4,18% (triangolo rosso) (T3: 5,08%). Al 31 dicembre 2013 nel segmento a basso rischio (3–4% di rischio annualizzato) si trovavano 36 casse pensioni, laddove invece nel segmento a rischio elevato (oltre 8% di rischio annualizzato) non era presente nemmeno una cassa pensione. Va sottolineato positivamente il fatto che lo scorso trimestre tutte le casse pensioni comprese nell'Indice sono state in grado di presentare un rendimento annualizzato a 5 anni di segno positivo

Figura 2a: rendimento e rischio su base annualizzata a raffronto; osservazione rolling a 5 anni, valori mensili da gennaio 2009 a dicembre 2013

Base dei dati: da gennaio 2009 a dicembre 2013

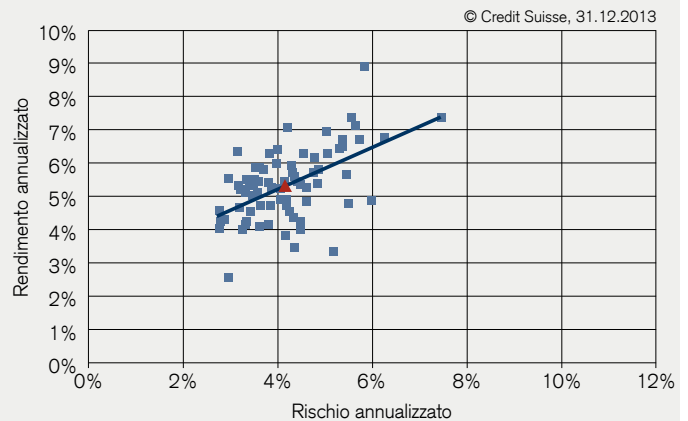


Tabella 2a

Indicatori

1.1.2009–31.12.2013

	Rischio	Rendimento	Sharpe Ratio
Indice Credit Suisse delle casse pensioni svizzere	4,18%	5,18%	1,27
Casse pensioni > 1 mia. CHF	4,33%	5,54%	1,35
Casse pensioni 500 mio. – 1 mia. CHF	3,90%	5,17%	1,41
Casse pensioni 150–500 mio. CHF	3,98%	5,30%	1,29
Casse pensioni < 150 mio. CHF	4,27%	5,00%	1,20

Tabella 2b

Fasce di oscillazione dei rendimenti

1.1.2009–31.12.2013

	Minimo	1° quartile	Mediana	3° quartile	Massimo
Indice Credit Suisse delle casse pensioni svizzere	2,55%	4,67%	5,32%	5,91%	8,86%
Casse pensioni > 1 mia. CHF	4,38%	5,15%	5,44%	6,23%	8,86%
Casse pensioni 500 mio. – 1 mia. CHF	3,98%	5,27%	5,49%	5,84%	7,08%
Casse pensioni 150–500 mio. CHF	3,48%	4,53%	5,23%	5,86%	7,39%
Casse pensioni < 150 mio. CHF	2,55%	4,52%	5,12%	6,15%	6,94%

Retta a 2 anni con un'inclinazione positiva

Anche la panoramica delle rette rolling a 2 anni (figura 2b, 1.1.2012–31.12.2013), che reagisce in modo molto più intenso ai cambiamenti, conferma la teoria secondo cui un rischio più elevato viene ricompensato solitamente con un extrarendi-

mento. La media non ponderata dei rendimenti annualizzati si attesta al 6,48%, a fronte di un rischio medio non ponderato pari al 3,19% (triangolo rosso).

Figura 2b: rendimento e rischio su base annualizzata a raffronto; osservazione rolling a 2 anni, valori mensili da gennaio 2012 a dicembre 2013

Base dei dati: da gennaio 2012 a dicembre 2013



Tabella 2c

Indicatori

1.1.2012–31.12.2013

	Rischio	Rendimento	Sharpe Ratio
Indice Credit Suisse delle casse pensioni svizzere	3,19%	6,48%	2,10
Casse pensioni > 1 mia. CHF	3,33%	7,02%	2,20
Casse pensioni 500 mio. – 1 mia. CHF	2,80%	6,45%	2,33
Casse pensioni 150–500 mio. CHF	3,08%	6,52%	2,13
Casse pensioni < 150 mio. CHF	3,27%	6,27%	2,00

Tabella 2d

Fasce di oscillazione dei rendimenti

1.1.2012–31.12.2013

	Minimo	1° quartile	Mediana	3° quartile	Massimo
Indice Credit Suisse delle casse pensioni svizzere	0,91%	5,64%	6,76%	7,42%	11,66%
Casse pensioni > 1 mia. CHF	4,29%	6,45%	7,15%	8,32%	11,66%
Casse pensioni 500 mio. – 1 mia. CHF	5,01%	5,65%	6,82%	6,95%	7,41%
Casse pensioni 150–500 mio. CHF	1,55%	5,82%	6,76%	7,35%	8,99%
Casse pensioni < 150 mio. CHF	0,91%	5,30%	6,61%	7,57%	11,33%

Allocazione degli investimenti

Significativo aumento delle azioni estere

Osservando l'allocazione degli investimenti al 31 dicembre 2013 si nota come la quota delle azioni estere sia aumentata sensibilmente negli scorsi tre mesi con un +0,80%. Sono cresciute anche le quote delle azioni svizzere (+0,20%). Pertanto, la quota azionaria complessiva ammonta ora al 31,4%, pari a 2,1% in più rispetto al dato dell'anno precedente.

Sono stati ridotti gli impegni in liquidità (-0,80%), immobili (-0,50%) e ipoteche (-0,20%). Anche la quota delle obbligazioni in valuta estera ha ceduto terreno (-0,10%), mentre quella delle obbligazioni in franchi svizzeri è aumentata (+0,40%). La quota obbligazionaria complessiva si attesta così al 33,1%, pari a una diminuzione dello 0,6% rispetto all'anno precedente.

Figura 3: allocazione degli investimenti degli ultimi otto trimestri

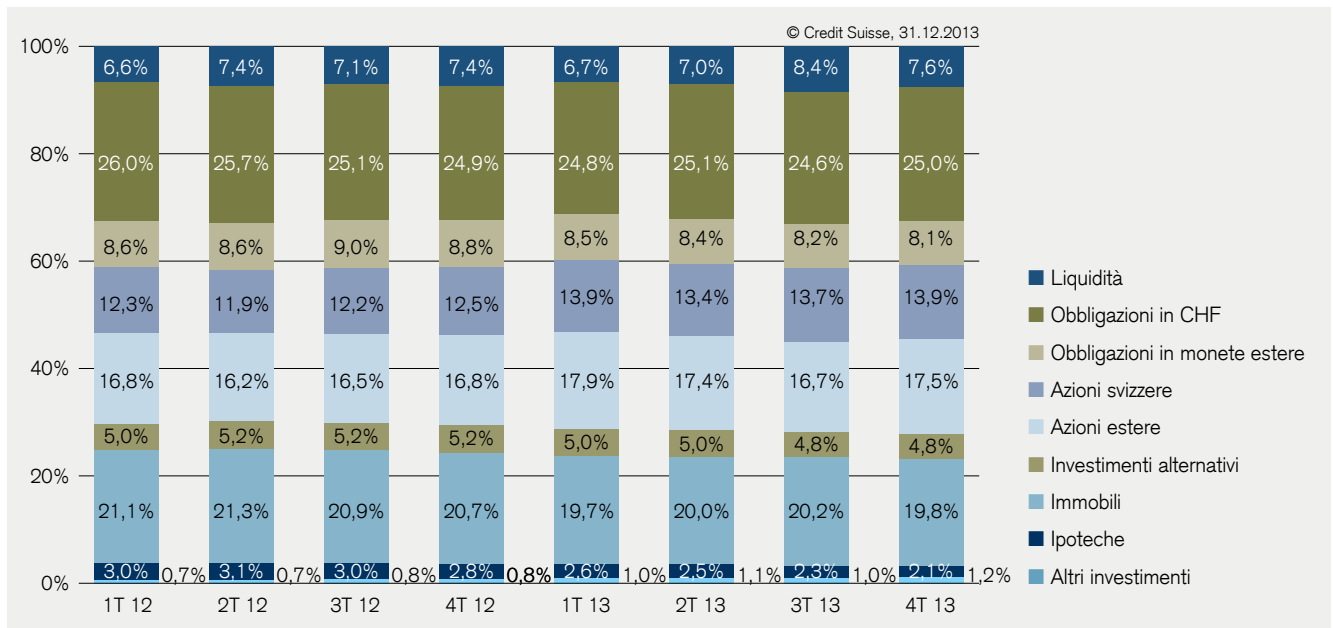
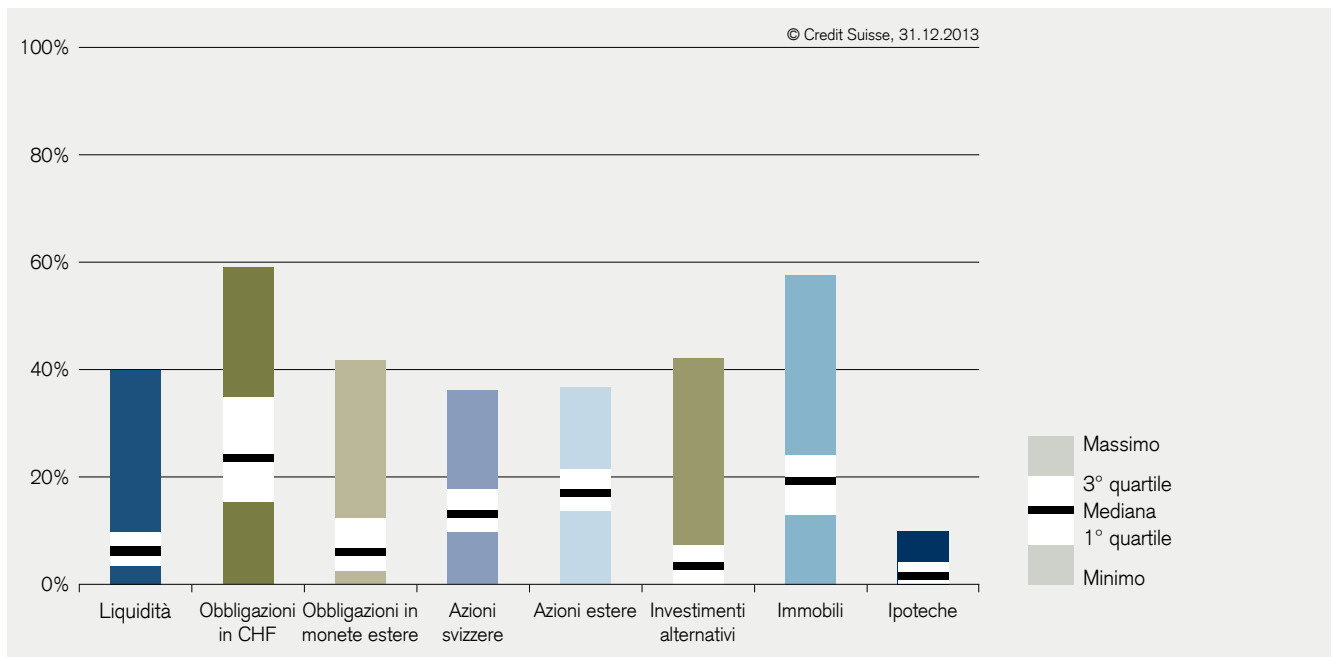


Figura 4: valori massimi e minimi relativi al 4° trimestre 2013



Allocazione valutaria

Riduzione della componente in franchi svizzeri

L'allocazione valutaria mostra come la quota in franchi svizzeri sia di nuovo leggermente ridotta rispetto a quella in valuta estera (-0,50%). Al 31 dicembre 2013 essa è pari al 77,9% e cor-

risponde pertanto esattamente alla quota del primo trimestre 2013.

Figura 5: andamento degli ultimi otto trimestri

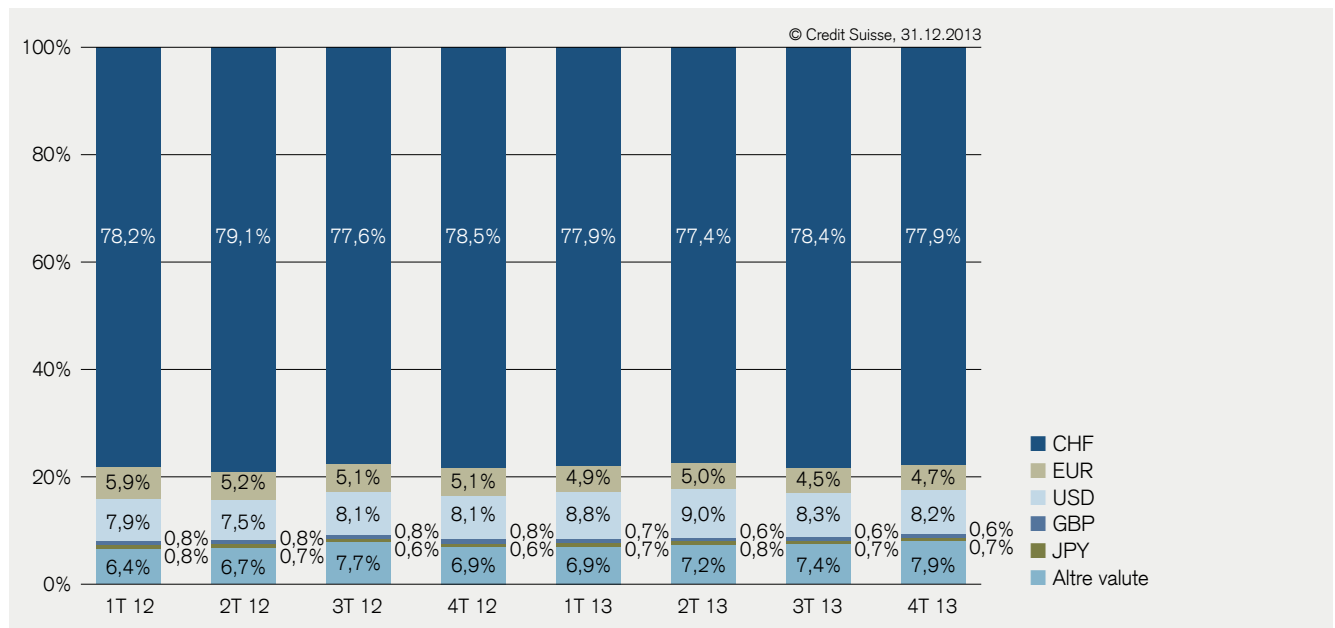
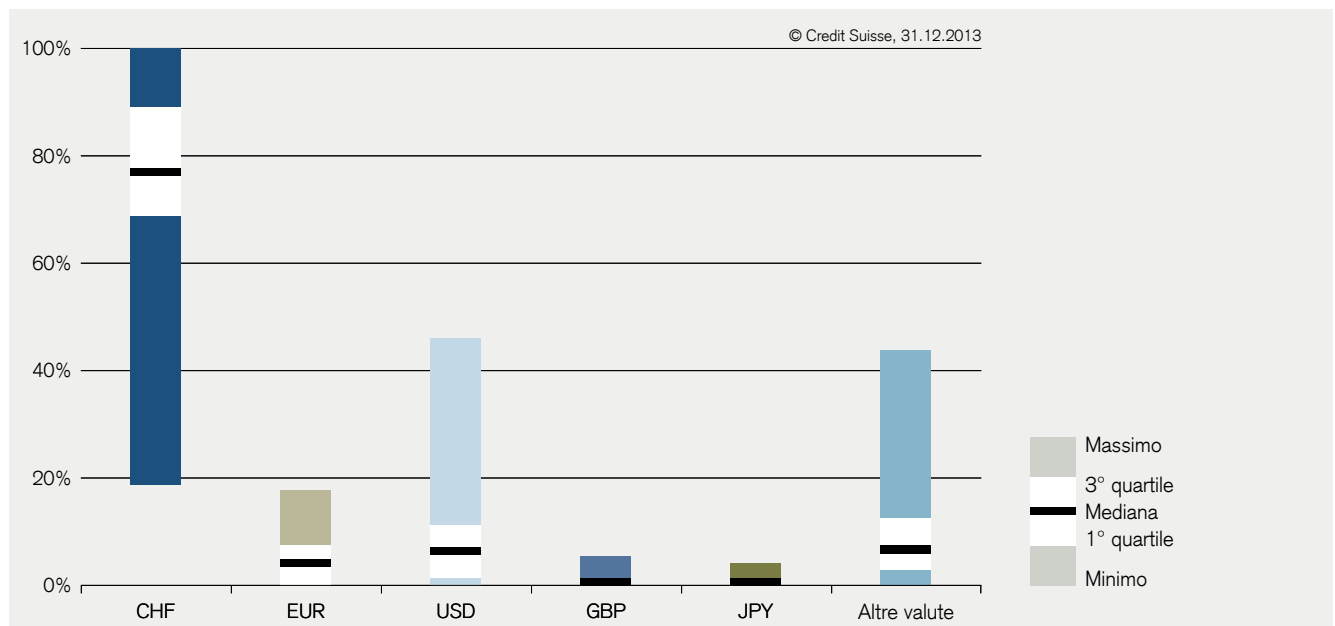


Figura 6: valori massimi e minimi relativi al 4° trimestre 2013





Per voi la trasparenza è fondamentale.

Il Credit Suisse offre soluzioni di Global Custody personalizzate.

Con noi avete costantemente sotto controllo l'evoluzione del vostro patrimonio. Grazie a report chiari, mirati, tagliati su misura per le vostre esigenze e ai nostri efficienti tool online. Se desiderate maggiori informazioni chiamateci al numero 044 335 75 47.

credit-suisse.com/globalcustody

Nota importante

Il calcolo dell'Indice Credit Suisse delle casse pensioni svizzere si basa sulle performance riportate dagli istituti di previdenza elvetici i cui valori patrimoniali sono depositati presso il Credit Suisse nell'ambito di un servizio di global custody. Le attività di gestione patrimoniale e di consulenza sono invece effettuate dalle casse pensioni stesse oppure da terzi. Nel suo ruolo di global custodian, il Credit Suisse non esercita alcuna influenza sulla performance dei rispettivi istituti di previdenza. Grazie alla sua posizione di offerente leader di servizi di global custody, il Credit Suisse è in grado di effettuare analisi particolarmente ampie e quindi rappresentative sulle casse pensioni svizzere. I dati dell'Indice Credit Suisse delle casse pensioni svizzere forniscono un quadro rappresentativo di tutti gli istituti di previdenza del secondo pilastro, esclusi quelli con soluzioni di assicurazione completa.

Nell'interpretazione delle cifre bisogna tener presente che l'Indice Credit Suisse delle casse pensioni svizzere è uno strumento che, a differenza di indici strutturati in forma sintetica, si basa su dati reali di casse pensioni. Di conseguenza, questo indice «vive», riflettendo in maniera molto più attendibile gli investimenti operati dalle casse pensioni svizzere, ma nel contempo riducendo anche lievemente la comparabilità, date le numerose revisioni a cui è sottoposto. Ciononostante l'indice può essere considerato un buon indicatore istantaneo, tanto più che è alquanto difficile ottenere cifre precise al decimale riguardanti il settore della previdenza.

Il presente documento è stato allestito con finalità unicamente informative e ad uso esclusivo del destinatario. Le informazioni in esso riportate hanno valore indicativo e possono subire modifiche in qualsiasi momento. Non si fornisce alcuna garanzia sull'affidabilità e la completezza del presente documento e si declina qualsiasi responsabilità per eventuali perdite derivanti dal suo utilizzo. Il presente documento non rappresenta né un'offerta né una raccomandazione o un invito all'acquisto o alla vendita di strumenti d'investimento o all'esecuzione di altre transazioni. Gli investitori devono essere consapevoli che i corsi possono sia salire sia scendere. Per questa ragione, una performance positiva realizzata in passato non costituisce una garanzia per il futuro. Inoltre, gli investimenti in moneta estera sono soggetti a oscillazioni dei corsi delle divise. Il presente documento non può essere distribuito negli Stati Uniti né consegnato a US Person (ai sensi della Regulation S - US Securities Act del 1933 e successivi emendamenti). Questo vale anche per altre giurisdizioni, ad eccezione dei casi le cui circostanze siano conformi alle leggi applicabili. Copyright © 2014 Credit Suisse Group AG e/o società collegate. Tutti i diritti riservati.

CREDIT SUISSE AG

Global Custody Solutions
Giesshübelstrasse 30
CH-8070 Zurigo

+41 44 335 75 47
global.custody@credit-suisse.com

www.credit-suisse.com/globalcustody