

Credit Suisse Schweizer Pensionskassen Index

4. Quartal 2013

YTD 2013: 5,76 %

4. Quartal 2013: 1,56 %

- BVG-Vorgabe um mehr als 4 % übertroffen
- Aktien hauptverantwortlich für die gute Performance
- Leicht gesunkene Schweizer-Franken-Quote



Index versus Mindestverzinsung seit Januar 2000

Die Berechnung des Credit Suisse Schweizer Pensionskassen Index basiert auf den erzielten Renditen von schweizerischen Vorsorgeeinrichtungen (vor Abzug der Verwaltungskosten), deren Vermögenswerte bei der Credit Suisse im Rahmen eines Global Custody verwahrt werden. Die Vermögens-

verwaltung bzw. Beratung hingegen erfolgt durch die Pensionskassen selber oder durch Dritte. Auf die Performance der jeweiligen Vorsorgeeinrichtungen hat die Credit Suisse in der Rolle als Global Custodian keinen Einfluss.

Solide Jahresbilanz des Credit Suisse Schweizer Pensionskassen Index

Der Credit Suisse Schweizer Pensionskassen Index (blaue Linie in Abbildung 1a), der zu Beginn des Jahres 2000 mit 100 Punkten gestartet wurde, zeigt, dass 2013 insgesamt ein erfolgreiches Anlagejahr war.

Im Berichtsquartal nahm der Index um 2,16 Punkte resp. 1,56 % zu und liegt per 31. Dezember 2013 bei 141,30 Punkten. Primär zum guten Resultat des vierten Quartals beigetragen hat der Oktober mit 1,30 %. Der November mit 0,39 % war ebenfalls ein guter Monat, während der Dezember mit -0,14 % leicht negativ ausfiel. Die BVG-Mindestverzinsung (graue Linie in Abbildung 1a) stieg im Berichtsquartal, ausgehend von 100 zu Anfang des Jahres 2000, um weitere 0,53 Punkte (resp. 0,37 %) auf den Stand von 143,66 an. Die Differenz zwischen der BVG-Mindestverzinsung und dem Credit Suisse Schweizer Pensionskassen

Index verringerte sich deutlich und liegt per 31. Dezember 2013 bei nur noch 2,36 Punkten. Gegenüber dem Vorjahr hat sich die Differenz damit mehr als halbiert (2012: 7,94 Punkte).

Im Anlagejahr 2013 hat der Credit Suisse Schweizer Pensionskassen Index gesamthaft um 7,69 Punkte oder 5,76 % zugenommen und die BVG-Vorgabe damit um 4,26 % übertroffen. Angetrieben wurde dieses gute Ergebnis von den Aktien und den Immobilien. Die Obligationen wiesen zum ersten Mal seit 2009 eine negative Bilanz zum Jahresende aus.

Die annualisierte Rendite des Credit Suisse Schweizer Pensionskassen Index (seit 1.1.2000) beträgt per Jahresende 2,50 %. Dem steht die annualisierte BVG-Mindestverzinsung gegenüber, welche sich auf 2,62 % beläuft.

Abb. 1a: Credit Suisse Schweizer Pensionskassen Index

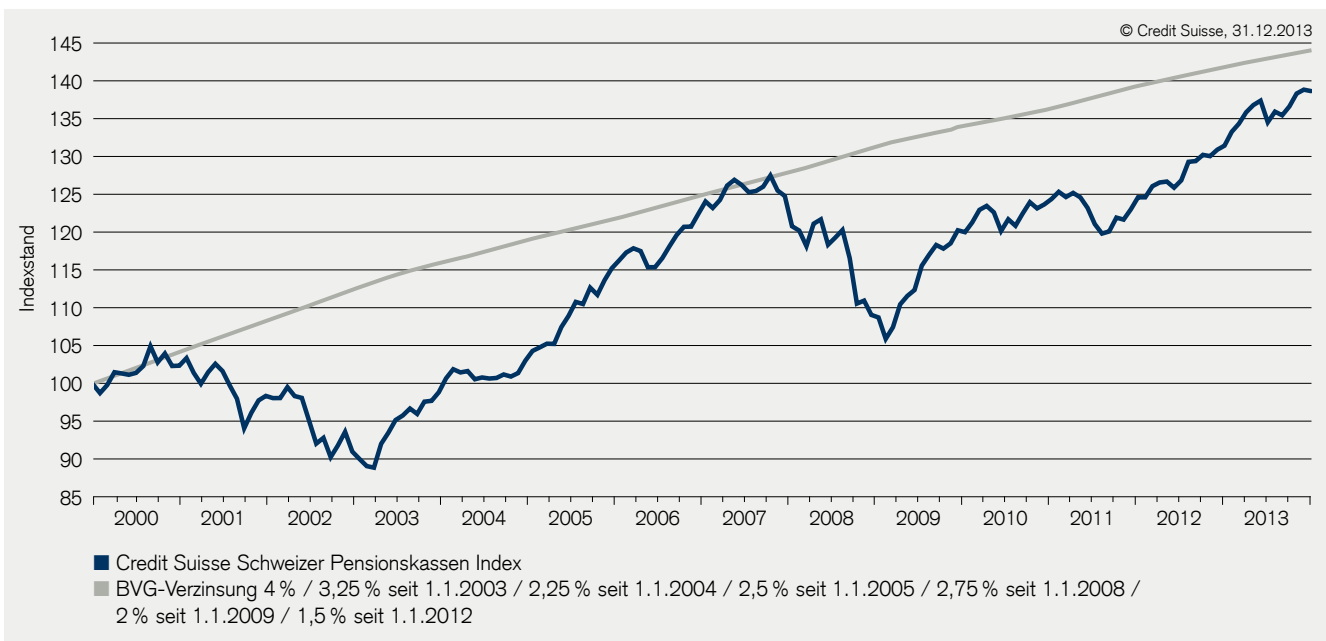


Tabelle 1a

Credit Suisse Schweizer Pensionskassen Index 1.1.2000–31.12.2013

	Jan.	Feb.	März	April	Mai	Juni	Juli	Aug.	Sept.	Okt.	Nov.	Dez.	Jahres- rendite
2000	98,74	99,88	101,68	101,51	101,32	101,59	102,55	105,34	103,07	104,32	102,56	102,60	2,60 %
2001	103,67	101,59	100,05	101,68	102,86	101,84	99,81	97,94	93,78	95,97	97,71	98,34	-4,15 %
2002	98,03	98,04	99,58	98,32	98,06	94,85	91,62	92,43	89,71	91,36	93,28	90,49	-7,98 %
2003	89,45	88,45	88,23	91,59	93,15	94,94	95,58	96,56	95,80	97,53	97,65	98,86	9,25 %
2004	100,81	102,10	101,65	101,84	100,69	100,94	100,79	100,87	101,36	101,07	101,56	103,30	4,49 %
2005	104,68	105,18	105,70	105,67	108,04	109,62	111,59	111,29	113,60	112,59	114,66	116,33	12,62 %
2006	117,42	118,55	119,14	118,75	116,48	116,48	117,75	119,43	121,02	122,17	122,20	123,99	6,58 %
2007	125,74	124,83	125,95	127,98	128,79	128,08	127,04	127,22	127,83	129,40	127,28	126,52	2,04 %
2008	122,25	121,64	119,45	122,61	123,22	119,65	120,65	121,72	117,76	111,35	111,77	109,76	-13,25 %
2009	109,40	106,38	108,02	111,24	112,43	113,27	116,69	118,21	119,61	119,10	119,84	121,68	10,86 %
2010	121,42	122,79	124,59	125,15	124,24	121,57	123,23	122,32	124,06	125,64	124,77	125,33	3,01 %
2011	126,09	127,10	126,37	126,95	126,32	124,84	122,56	121,22	121,52	123,47	123,19	124,63	-0,56 %
2012	126,33	127,90	128,42	128,55	127,69	128,72	131,33	131,44	132,31	132,13	133,04	133,61	7,21 %
2013	135,56	136,71	138,31	139,33	139,95	136,91	138,40	137,89	139,14	140,95	141,50	141,30	5,76 %

Tabelle 1b

Performance Contribution (monatlich)

Credit Suisse Schweizer Pensionskassen Index 1.1.2013–31.12.2013

2013	Jan.	Feb.	März	April	Mai	Juni	Juli	Aug.	Sept.	Okt.	Nov.	Dez.	YTD
Liquidität	0,01 %	-0,11 %	-0,08 %	0,10 %	-0,16 %	0,09 %	0,08 %	-0,02 %	0,11 %	-0,03 %	0,00 %	0,08 %	0,08 %
Obligationen CHF	-0,20 %	0,14 %	0,05 %	0,17 %	-0,16 %	-0,36 %	0,11 %	-0,05 %	0,13 %	0,13 %	0,04 %	-0,18 %	-0,19 %
Obligationen FW	-0,02 %	0,10 %	0,10 %	0,03 %	0,01 %	-0,30 %	-0,01 %	-0,06 %	-0,02 %	0,12 %	-0,07 %	-0,13 %	-0,25 %
Aktien Schweiz	0,91 %	0,46 %	0,39 %	0,31 %	0,11 %	-0,44 %	0,30 %	-0,07 %	0,46 %	0,39 %	0,10 %	0,01 %	2,97 %
Aktien Ausland	0,64 %	0,32 %	0,51 %	0,10 %	0,56 %	-0,86 %	0,50 %	-0,31 %	0,36 %	0,70 %	0,18 %	0,00 %	2,73 %
Alternative Anlagen	0,06 %	-0,01 %	0,05 %	-0,09 %	0,04 %	-0,13 %	0,01 %	0,06 %	-0,10 %	0,02 %	-0,01 %	-0,02 %	-0,11 %
Immobilien	0,09 %	-0,05 %	0,15 %	0,12 %	0,06 %	-0,21 %	0,12 %	0,07 %	-0,02 %	-0,01 %	0,14 %	0,11 %	0,56 %
Hypotheken	-0,01 %	0,01 %	0,00 %	0,01 %	-0,01 %	-0,01 %	0,01 %	0,00 %	0,01 %	0,00 %	0,00 %	-0,01 %	0,00 %
Rest	0,01 %	0,01 %	0,01 %	0,01 %	0,00 %	-0,02 %	0,01 %	0,00 %	0,01 %	0,01 %	0,01 %	0,00 %	0,05 %
Total	1,46 %	0,85 %	1,17 %	0,74 %	0,45 %	-2,17 %	1,09 %	-0,37 %	0,91 %	1,30 %	0,39 %	-0,14 %	5,76 %

Abb. 1b: Credit Suisse Schweizer Pensionskassen Index nach Grössensegmenten

Abbildung 1b zeigt die Differenzierung nach den folgenden Grössensegmenten:
< 150 Mio. CHF, 150–500 Mio. CHF, 500 Mio.–1 Mia. CHF und > 1 Mia. CHF

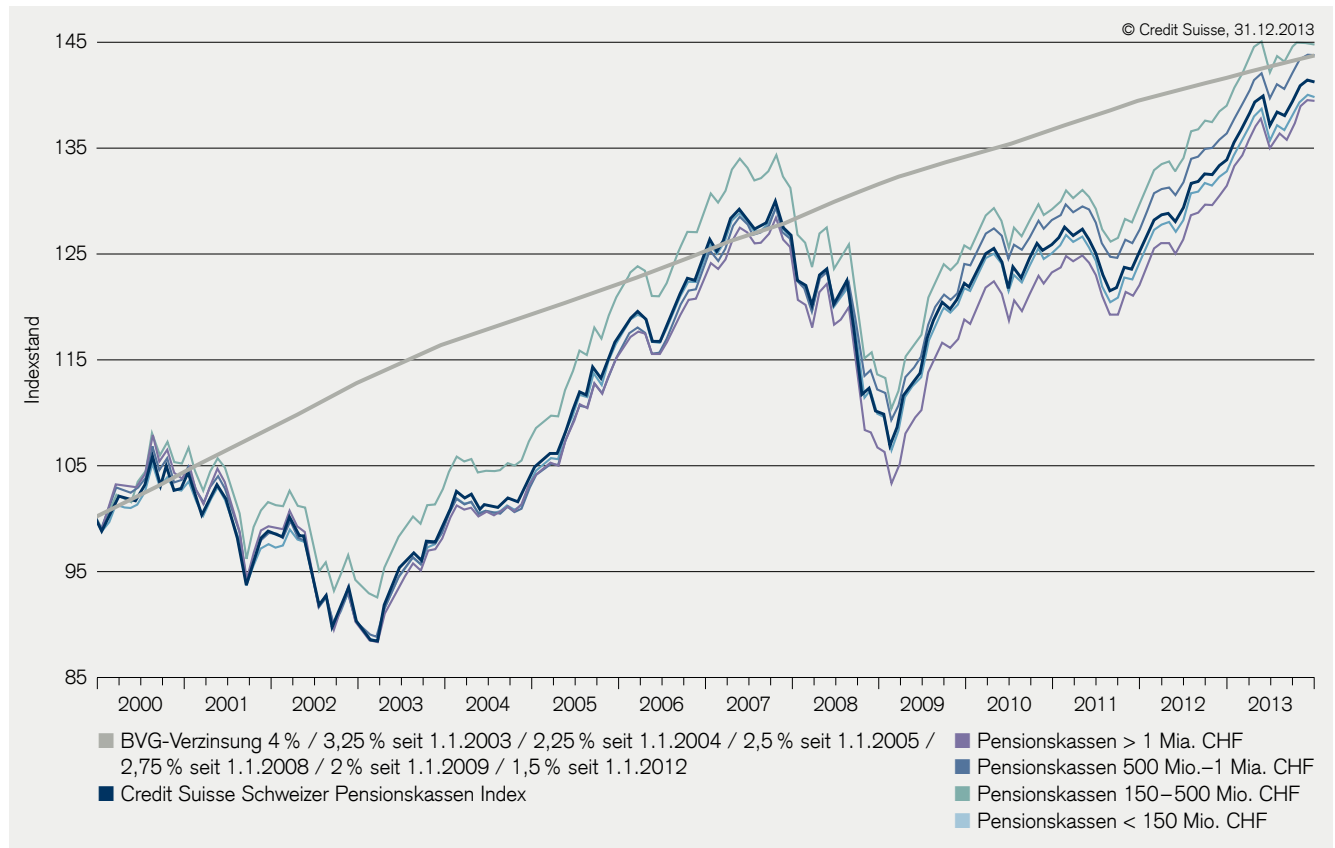


Tabelle 1c

Performance 1.1.2013–31.12.2013

2013	Jan.	Feb.	März	April	Mai	Juni	Juli	Aug.	Sept.	Okt.	Nov.	Dez.	YTD
Credit Suisse Schweizer Pensionskassen Index	1,46 %	0,85 %	1,17 %	0,74 %	0,45 %	–2,17 %	1,09 %	–0,37 %	0,91 %	1,30 %	0,39 %	–0,14 %	5,76 %
Pensionskassen > 1 Mia. CHF	1,62 %	0,76 %	1,15 %	0,82 %	0,58 %	–2,04 %	1,09 %	–0,46 %	0,97 %	1,40 %	0,41 %	–0,07 %	6,35 %
Pensionskassen 500 Mio.–1 Mia. CHF	1,28 %	0,89 %	1,04 %	0,76 %	0,44 %	–1,82 %	0,97 %	–0,31 %	0,93 %	1,20 %	0,29 %	–0,04 %	5,73 %
Pensionskassen 150–500 Mio. CHF	1,42 %	0,91 %	1,14 %	0,81 %	0,33 %	–2,12 %	1,04 %	–0,39 %	0,91 %	1,33 %	0,37 %	–0,10 %	5,75 %
Pensionskassen < 150 Mio. CHF	1,45 %	0,84 %	1,21 %	0,66 %	0,46 %	–2,31 %	1,14 %	–0,33 %	0,87 %	1,26 %	0,41 %	–0,20 %	5,54 %

Tabelle 1d

Performance annualisiert 1.1.2000–31.12.2013

	Performance annualisiert seit 1.1.2000
Credit Suisse Schweizer Pensionskassen Index	2,50 %
BVG-Verzinsung	2,62 %
Pensionskassen > 1 Mia. CHF	2,41 %
Pensionskassen 500 Mio.–1 Mia. CHF	2,63 %
Pensionskassen 150–500 Mio. CHF	2,77 %
Pensionskassen < 150 Mio. CHF	2,42 %

Rendite-Risiko-Positionen

Bei der Rendite-Risiko-Übersicht zeigen wir die rollende 5- und 2-Jahres-Übersicht. Es werden nur Portfolios in die Betrachtung einbezogen, die während der gesamten Betrachtungsperiode im Index vorhanden waren. Portfolios, die z.B. am

1. Juni 2010 gebildet wurden, werden in der 5-jährigen rollenden Betrachtung (1.1.2009–31.12.2013) nicht berücksichtigt, sie sind jedoch Bestandteil der rollenden 2-Jahres-Betrachtung.

5-Jahres-Gerade mit positiver Steigung

Die Kurve der rollenden 5-Jahres-Betrachtung der in annualisierter Form erhobenen Rendite-Risiko-Positionen der einzelnen Pensionskassen (vgl. Abbildung 2a) zeigt per 31. Dezember 2013 eine positive Steigung, was bestätigt, dass höheres (systematisches, d.h. marktbedingtes) Risiko langfristig durch höhere Renditen entschädigt wird.

Der ungewichtete Durchschnitt der annualisierten Renditen ist im Vergleich zum Vorquartal markant gestiegen und liegt bei 5,18 % (Q3: 3,39 %). Gesunken ist hingegen der ungewichtete

Durchschnitt der annualisierten Risiken, welcher bei 4,18 % (Q3: 5,08 %) liegt (rotes Dreieck). Im risikoarmen Bereich (3 bis 4 % annualisiertes Risiko) befinden sich per 31. Dezember 2013 36 Pensionskassen, wohingegen sich keine einzige der Pensionskassen im risikoreichen Bereich (über 8 % annualisiertes Risiko) befindet. Erfreulich ist, dass im vergangenen Quartal sämtliche im Credit Suisse Schweizer Pensionskassen Index enthaltenen Pensionskassen eine positive annualisierte 5-Jahres-Rendite ausweisen konnten.

Abb. 2a: Rendite und Risiko auf annualisierter Basis im Vergleich; rollende 5-Jahres-Betrachtung, Monatswerte Januar 2009 bis Dezember 2013

Datenbasis: Monatswerte Januar 2009 bis Dezember 2013

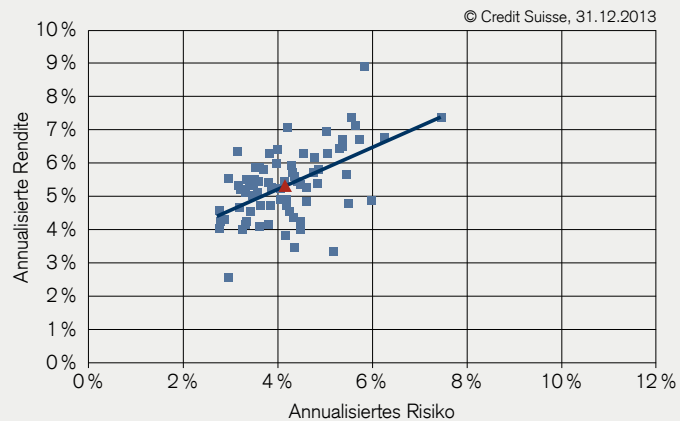


Tabelle 2a

Kennzahlen

1.1.2009–31.12.2013

	Risiko	Rendite	Sharpe Ratio
Credit Suisse Schweizer Pensionskassen Index	4,18 %	5,18 %	1,27
Pensionskassen > 1 Mia. CHF	4,33 %	5,54 %	1,35
Pensionskassen 500 Mio.–1 Mia. CHF	3,90 %	5,17 %	1,41
Pensionskassen 150–500 Mio. CHF	3,98 %	5,30 %	1,29
Pensionskassen < 150 Mio. CHF	4,27 %	5,00 %	1,20

Tabelle 2b

Bandbreiten Rendite

1.1.2009–31.12.2013

	Minimum	1. Quartil	Median	3. Quartil	Maximum
Credit Suisse Schweizer Pensionskassen Index	2,55 %	4,67 %	5,32 %	5,91 %	8,86 %
Pensionskassen > 1 Mia. CHF	4,38 %	5,15 %	5,44 %	6,23 %	8,86 %
Pensionskassen 500 Mio.–1 Mia. CHF	3,98 %	5,27 %	5,49 %	5,84 %	7,08 %
Pensionskassen 150–500 Mio. CHF	3,48 %	4,53 %	5,23 %	5,86 %	7,39 %
Pensionskassen < 150 Mio. CHF	2,55 %	4,52 %	5,12 %	6,15 %	6,94 %

2-Jahres-Gerade mit positiver Steigung

Auch die Übersicht der rollenden 2-Jahres-Geraden (Abb. 2b, 1.1.2012–31.12.2013), die viel stärker auf Veränderungen reagiert, bestätigt die Theorie, wonach ein höheres Risiko in der Regel mit Mehrrendite abgegolten wird. Der ungewichtete

Durchschnitt der annualisierten Renditen liegt bei 6,48 %, bei einem ungewichteten durchschnittlichen Risiko von 3,19 % (rotes Dreieck).

Abb. 2b: Rendite und Risiko auf annualisierter Basis im Vergleich; rollende 2-Jahres-Betrachtung, Monatswerte Januar 2012 bis Dezember 2013

Datenbasis: Monatswerte Januar 2012 bis Dezember 2013

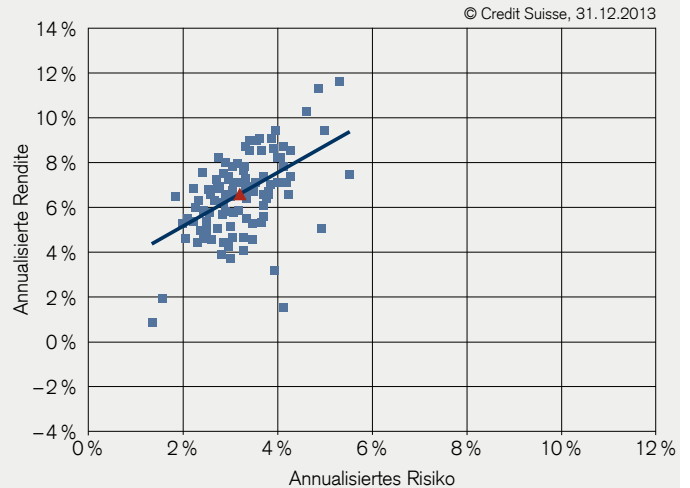


Tabelle 2c

Kennzahlen

1.1.2012–31.12.2013

	Risiko	Rendite	Sharpe Ratio
Credit Suisse Schweizer Pensionskassen Index	3,19 %	6,48 %	2,10
Pensionskassen > 1 Mia. CHF	3,33 %	7,02 %	2,20
Pensionskassen 500 Mio.–1 Mia. CHF	2,80 %	6,45 %	2,33
Pensionskassen 150–500 Mio. CHF	3,08 %	6,52 %	2,13
Pensionskassen < 150 Mio. CHF	3,27 %	6,27 %	2,00

Tabelle 2d

Bandbreiten Rendite

1.1.2012–31.12.2013

	Minimum	1. Quartil	Median	3. Quartil	Maximum
Credit Suisse Schweizer Pensionskassen Index	0,91 %	5,64 %	6,76 %	7,42 %	11,66 %
Pensionskassen > 1 Mia. CHF	4,29 %	6,45 %	7,15 %	8,32 %	11,66 %
Pensionskassen 500 Mio.–1 Mia. CHF	5,01 %	5,65 %	6,82 %	6,95 %	7,41 %
Pensionskassen 150–500 Mio. CHF	1,55 %	5,82 %	6,76 %	7,35 %	8,99 %
Pensionskassen < 150 Mio. CHF	0,91 %	5,30 %	6,61 %	7,57 %	11,33 %

Anlageallokation

Signifikante Erhöhung der Aktien Ausland

Bei der Anlageallokation per 31. Dezember 2013 fällt auf, dass sich die Quote der Aktien Ausland in den vergangenen drei Monaten mit +0,80 % merklich erhöht hat. Ebenfalls erhöht wurde die Quote der Aktien Schweiz (+0,20 %). Die Gesamtaktienquote beträgt somit neu 31,4 %, womit sie 2,1 % über der Vorjahresquote liegt.

Reduziert wurden die Engagements in Liquidität (−0,80 %), Immobilien (−0,50 %) sowie Hypotheken (−0,20 %). Ebenfalls

reduziert hat sich die Quote der Fremdwährungsobligationen (−0,10 %), wohingegen sich die Quote der Schweizer-Franken-Obligationen erhöht hat (+0,40 %). Die Gesamtoptionsquote liegt somit bei 33,1 %, was gegenüber dem Vorjahr einen Rückgang von 0,6 % bedeutet.

Abb. 3: Anlageallokation letzte acht Quartale

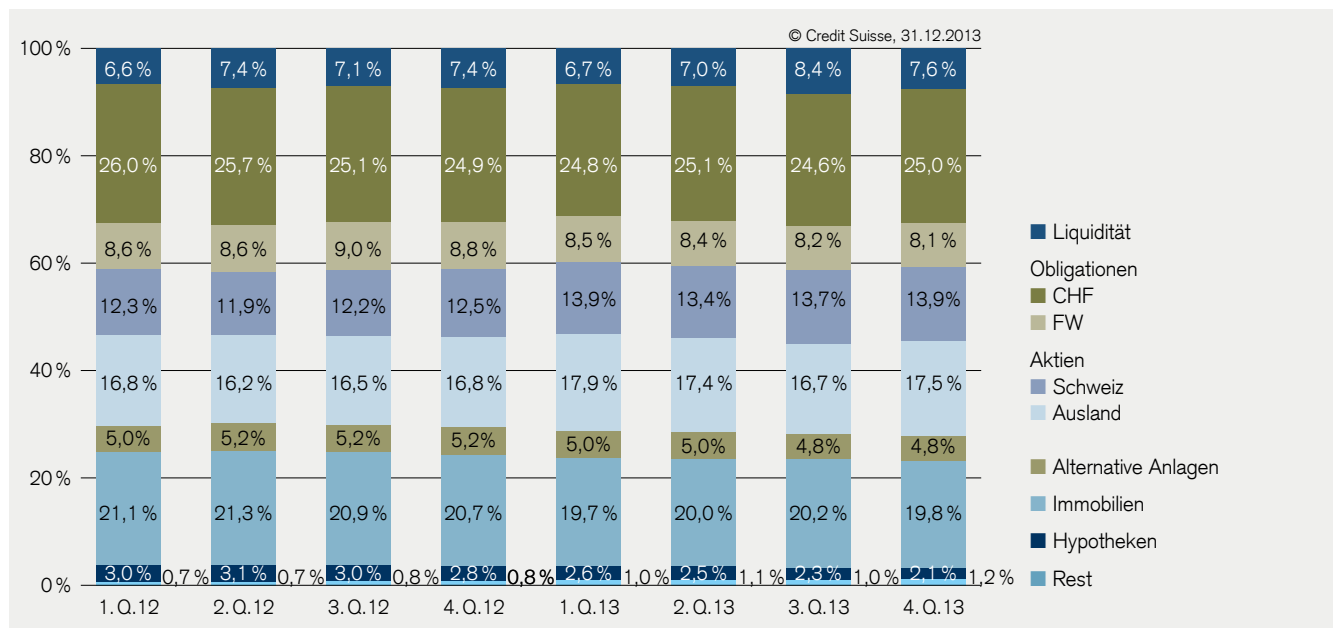
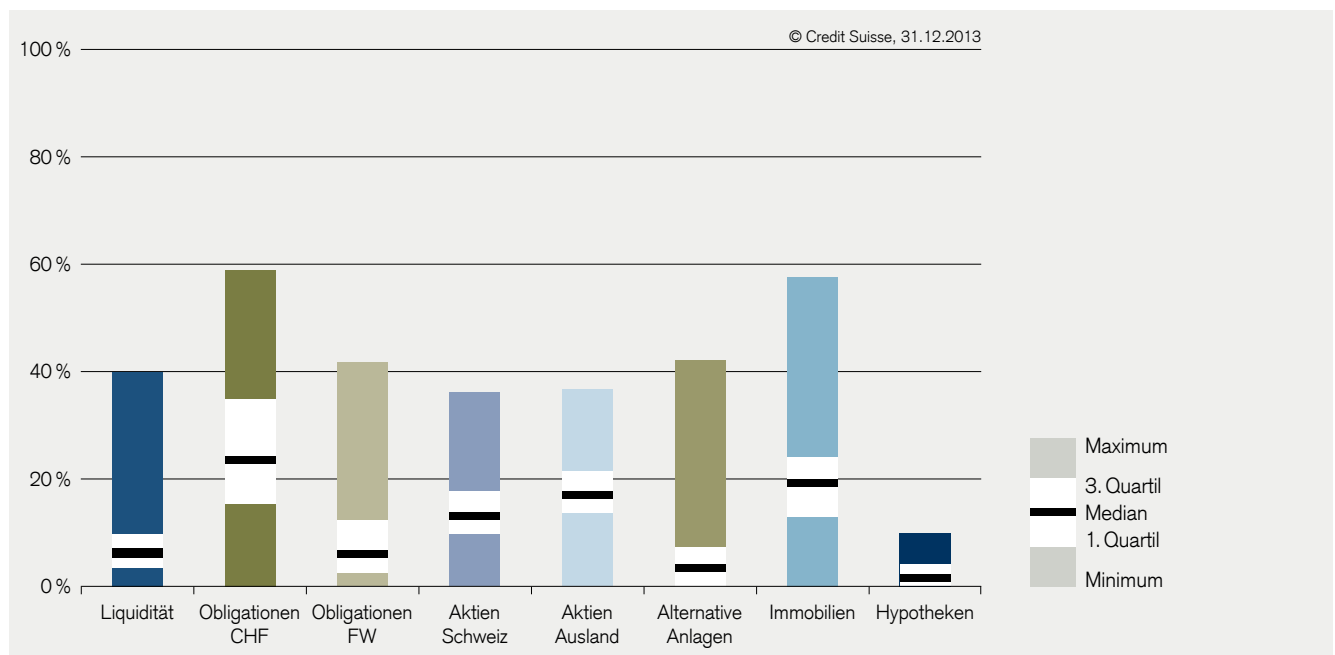


Abb. 4: Maximal- und Minimalwerte 4. Quartal 2013



Währungsallokation

Tiefere Schweizer-Franken-Quote

Die Währungsallokation zeigt auf, dass die Schweizer-Franken-Quote gegenüber den Fremdwährungen wieder leicht reduziert wurde (−0,50 %). Sie liegt per 31. Dezember 2013 bei 77,9 %

und entspricht somit genau der Quote des ersten Quartals 2013.

Abb. 5: Entwicklung über die letzten acht Quartale

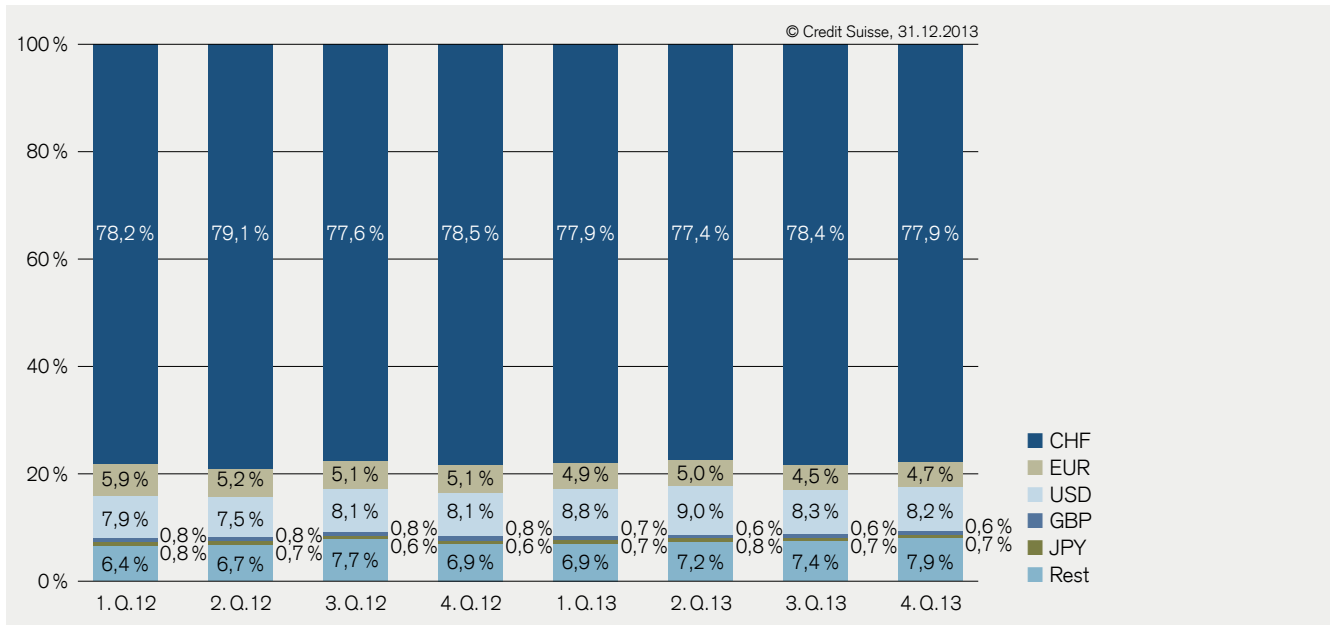
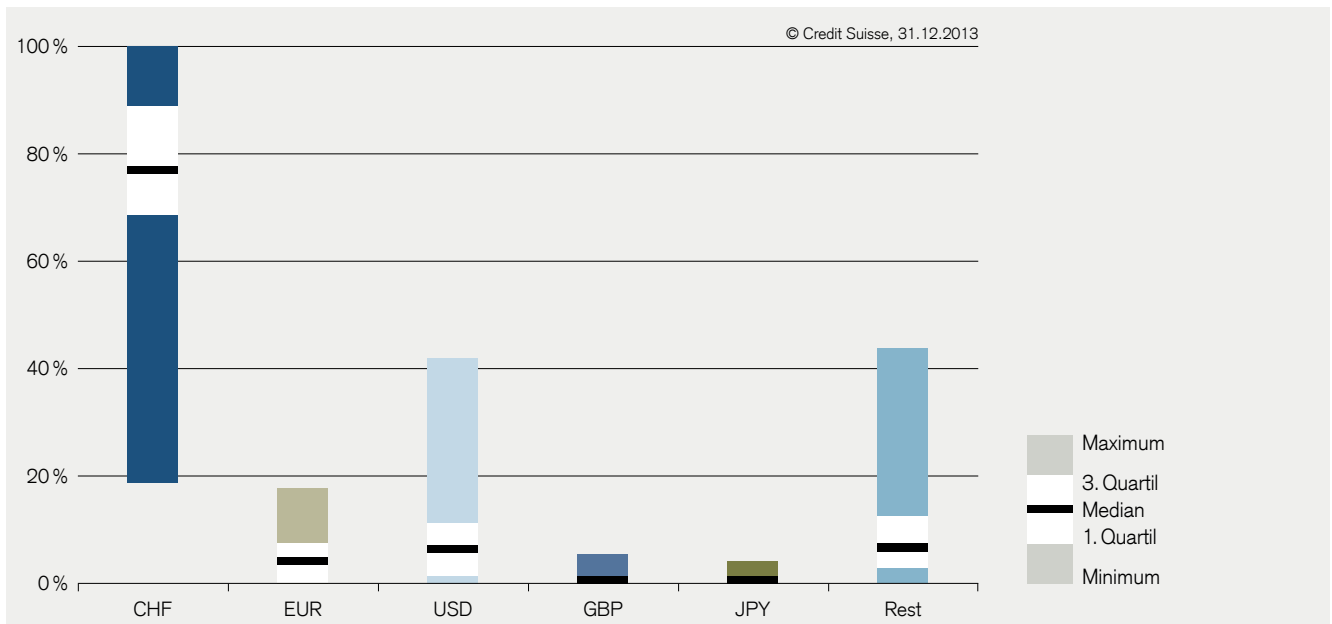


Abb. 6: Maximal- und Minimalwerte 4. Quartal 2013





Volle Transparenz ist Ihnen wichtig.

Die Credit Suisse bietet massgeschneiderte Global Custody Solutions.

Mit uns haben Sie die Entwicklung Ihrer Vermögenswerte jederzeit im Blick. Wir unterstützen Sie mit aussagekräftigen, auf Ihre Bedürfnisse zugeschnittenen Reports und mit effektiven Online-Tools. Für weitere Informationen stehen wir Ihnen gerne zur Verfügung unter 044 335 75 47.

credit-suisse.com/globalcustody

Wichtiger Hinweis

Die Berechnung des Credit Suisse Schweizer Pensionskassen Index basiert auf den ausgewiesenen Performances der schweizerischen Vorsorgeeinrichtungen, deren Vermögenswerte bei der Credit Suisse im Rahmen eines Global Custody verwahrt werden. Die Vermögensverwaltung bzw. Beratung hingegen erfolgt entweder durch die Pensionskassen selbst oder durch Dritte. Auf die Performance der jeweiligen Vorsorgeeinrichtungen hat die Credit Suisse in ihrer Rolle als Global Custodian keinen Einfluss. Als führende Anbieterin im Global-Custody-Geschäft ist die Credit Suisse in der Lage, breit abgestützte und somit repräsentative Auswertungen zu den Schweizer Pensionskassen vorzunehmen. Die Daten des Credit Suisse Schweizer Pensionskassen Index vermitteln ein repräsentatives Bild aller Vorsorgeeinrichtungen der 2. Säule, Institute mit Vollversicherungslösung nicht eingeschlossen.

Bei der Interpretation dieser Zahlen ist stets zu bedenken, dass es sich beim Credit Suisse Schweizer Pensionskassen Index um ein Instrument handelt, das im Gegensatz zu synthetisch konstruierten Indizes auf realen Pensionskassendaten basiert. Das hat zur Folge, dass der Index «lebt», was seine Aussagekraft zur Anlageseite von Schweizer Pensionskassen eindeutig erhöht, andererseits infolge häufiger Revisionen die Vergleichbarkeit über die Zeit hinweg jedoch etwas einschränkt. Trotzdem eignet sich der Index gut als zeitnaher Indikator. Dies gilt umso mehr, als aktuelle Daten im Bereich der Vorsorge mit Kommatstellengenauigkeit schwer zu erhalten sind.

Dieses Dokument wurde einzig zu Informationszwecken und zur Verwendung durch den Empfänger erstellt. Die darin enthaltenen Angaben sind indikativ und können sich jederzeit ändern. Hinsichtlich der Zuverlässigkeit und Vollständigkeit dieses Dokuments wird keine Gewähr gegeben, und es wird jede Haftung für Verluste abgelehnt, die sich aus dessen Verwendung ergeben können. Dieses Dokument stellt weder ein Angebot noch eine Empfehlung oder Aufforderung zum Erwerb oder Verkauf von Anlageinstrumenten oder zur Vornahme sonstiger Transaktionen dar. Anleger sollten sich bewusst sein, dass Kurse sowohl steigen als auch fallen können. Aus diesem Grund ist eine positive Performance in der Vergangenheit keine Garantie für eine positive Performance in der Zukunft. Ausserdem unterliegen Anlagen in Fremdwährungen Devisenkursschwankungen. Das vorliegende Dokument darf nicht in den Vereinigten Staaten verteilt oder an US-Personen (im Sinne von Regulation S des US Securities Act von 1933 in dessen jeweils gültiger Fassung) abgegeben werden. Dies gilt ebenso für andere Jurisdiktionen, ausgenommen wo in Einklang mit den anwendbaren Gesetzen. Copyright © 2014 Credit Suisse Group AG und/oder mit ihr verbundene Unternehmen. Alle Rechte vorbehalten.

CREDIT SUISSE AG

Global Custody Solutions
Giesshübelstrasse 30
CH-8070 Zürich

+41 44 335 75 47
global.custody@credit-suisse.com

www.credit-suisse.com/globalcustody