

Indice Credit Suisse delle casse pensioni svizzere 4° trimestre 2012

YTD 2012: 7,21%

Rendimento nel 4° trimestre 2012: 0,98%

- Performance nettamente superiore all'obiettivo LPP
- Quota azionaria ancora in aumento
- Lieve aumento della quota in franchi svizzeri



Indice raffrontato con la remunerazione minima da gennaio 2000

Il calcolo dell'Indice Credit Suisse delle casse pensioni svizzere si basa sui rendimenti ottenuti dagli istituti di previdenza elvetici (prima della deduzione delle spese di amministrazione) i cui valori patrimoniali sono depositati presso il Credit Suisse nell'ambito di un servizio di Global Custody. Le attività

di gestione patrimoniale e di consulenza sono invece effettuate dalle casse pensioni stesse oppure da terzi. Nel suo ruolo di Global Custodian, il Credit Suisse non esercita alcuna influenza sulla performance dei rispettivi istituti di previdenza.

Il miglior risultato annuale dal 2009

L'Indice Credit Suisse delle casse pensioni svizzere (linea blu nella figura 1a), lanciato a inizio 2000 con base 100 punti, rispecchia un anno tutto sommato positivo. Nel trimestre in rassegna l'indice è salito di 1,30 punti (0,98%), raggiungendo 133,61 punti al 31 dicembre 2012. A questo risultato positivo hanno contribuito i mesi di novembre (0,68%) e dicembre (0,42%), mentre ottobre ha registrato una leggera flessione dello 0,13%. La remunerazione minima LPP (linea grigia nella figura 1a), anch'essa con base 100 a inizio 2000, è aumentata nel trimestre in esame dello 0,37% (0,53 punti), attestandosi a quota 141,54 punti. Il differenziale tra la remunerazione minima LPP e l'Indice Credit Suisse delle casse pensioni svizzere si è nuovamente assottigliato collocandosi a quota 7,93 punti al

31 dicembre 2012. In pratica ciò corrisponde a un dimezzamento rispetto all'anno precedente (14,82 punti). Il 2012, trainato da corsi azionari, obbligazioni in franchi svizzeri e immobili, ha fatto registrare un rendimento di tutto rispetto del 7,21%, il migliore dal 2009 (10,86%). Va inoltre sottolineato che nel 2012 tutte le categorie d'investimento hanno conseguito un rendimento positivo, contribuendo a raggiungere questo risultato soddisfacente.

L'obiettivo LPP è stato superato del 5,71%. Il rendimento annualizzato (dall'inizio della misurazione) dell'Indice Credit Suisse delle casse pensioni svizzere (tabella 1d) a fine anno risultava pari al 2,25%, a fronte della remunerazione minima LPP annualizzata che ammontava al 2,71%.

Figura 1a: Indice Credit Suisse delle casse pensioni svizzere



Tabella 1a

Indice Credit Suisse delle casse pensioni svizzere 1.1.2000–31.12.2012

	Gen.	Feb.	Mar.	Apr.	Mag.	Giu.	Lug.	Ago.	Sett.	Ott.	Nov.	Dic.	Rendim. annuo
2000	98,74	99,88	101,68	101,51	101,32	101,59	102,55	105,34	103,07	104,32	102,56	102,60	2,60%
2001	103,67	101,59	100,05	101,68	102,86	101,84	99,81	97,94	93,78	95,97	97,71	98,34	-4,15%
2002	98,03	98,04	99,58	98,32	98,06	94,85	91,62	92,43	89,71	91,36	93,28	90,49	-7,98%
2003	89,45	88,45	88,23	91,59	93,15	94,94	95,58	96,56	95,80	97,53	97,65	98,86	9,25%
2004	100,81	102,10	101,65	101,84	100,69	100,94	100,79	100,87	101,36	101,07	101,56	103,30	4,49%
2005	104,68	105,18	105,70	105,67	108,04	109,62	111,59	111,29	113,60	112,59	114,66	116,33	12,62%
2006	117,42	118,55	119,14	118,75	116,48	116,48	117,75	119,43	121,02	122,17	122,20	123,99	6,58%
2007	125,74	124,83	125,95	127,98	128,79	128,08	127,04	127,22	127,83	129,40	127,28	126,52	2,04%
2008	122,25	121,64	119,45	122,61	123,22	119,65	120,65	121,72	117,76	111,35	111,77	109,76	-13,25%
2009	109,40	106,38	108,02	111,24	112,43	113,27	116,69	118,21	119,61	119,10	119,84	121,68	10,86%
2010	121,42	122,79	124,59	125,15	124,24	121,57	123,23	122,32	124,06	125,64	124,77	125,33	3,01%
2011	126,09	127,10	126,37	126,95	126,32	124,84	122,56	121,22	121,52	123,47	123,19	124,63	-0,56%
2012	126,33	127,90	128,42	128,55	127,69	128,72	131,33	131,44	132,31	132,13	133,04	133,61	7,21%

Tabella 1b

Contributo alla performance (su base mensile)

Indice Credit Suisse delle casse pensioni svizzere 1.1.2012–31.12.2012

	Gen.	Feb.	Mar.	Apr.	Mag.	Giu.	Lug.	Ago.	Sett.	Ott.	Nov.	Dic.	Da inizio anno
2012													
Liquidità	0,09%	0,12%	-0,02%	-0,04%	-0,30%	0,15%	-0,16%	0,10%	0,04%	0,04%	0,03%	0,06%	0,12%
Obbligazioni in CHF	0,19%	0,13%	-0,02%	0,06%	0,24%	-0,02%	0,26%	0,10%	0,02%	0,07%	0,05%	-0,01%	1,06%
Obbligazioni in valuta estera	0,07%	-0,04%	-0,03%	0,09%	0,34%	-0,10%	0,34%	-0,07%	0,03%	-0,04%	0,02%	-0,03%	0,57%
Azioni svizzere	0,18%	0,39%	0,28%	-0,01%	-0,55%	0,37%	0,54%	-0,02%	0,24%	0,14%	0,36%	0,06%	1,98%
Azioni estere	0,71%	0,46%	0,06%	-0,14%	-0,51%	0,36%	0,68%	-0,01%	0,31%	-0,24%	0,10%	0,20%	1,99%
Investimenti alternativi	0,05%	0,03%	-0,03%	-0,01%	-0,01%	0,00%	0,13%	0,02%	0,04%	-0,08%	-0,01%	-0,05%	0,09%
Immobili	0,10%	0,17%	0,19%	0,15%	0,10%	0,08%	0,26%	-0,04%	0,02%	-0,02%	0,14%	0,21%	1,35%
Ipoteche	0,01%	0,00%	-0,01%	0,01%	0,02%	0,00%	0,01%	0,00%	0,00%	0,00%	0,00%	0,00%	0,05%
Altri investimenti	0,01%	0,01%	0,00%	0,00%	0,00%	0,00%	0,01%	0,00%	0,00%	-0,01%	0,00%	0,00%	0,03%
Totale	1,37%	1,24%	0,40%	0,11%	-0,67%	0,81%	2,02%	0,09%	0,67%	-0,13%	0,68%	0,43%	7,21%

Figura 1b: Indice Credit Suisse delle casse pensioni svizzere per segmenti di volume

La figura 1b evidenzia la differenziazione secondo i seguenti segmenti di volume:
<150 mio. CHF, 150–500 mio. CHF, 500 mio.–1 mia. CHF e >1 mia. CHF

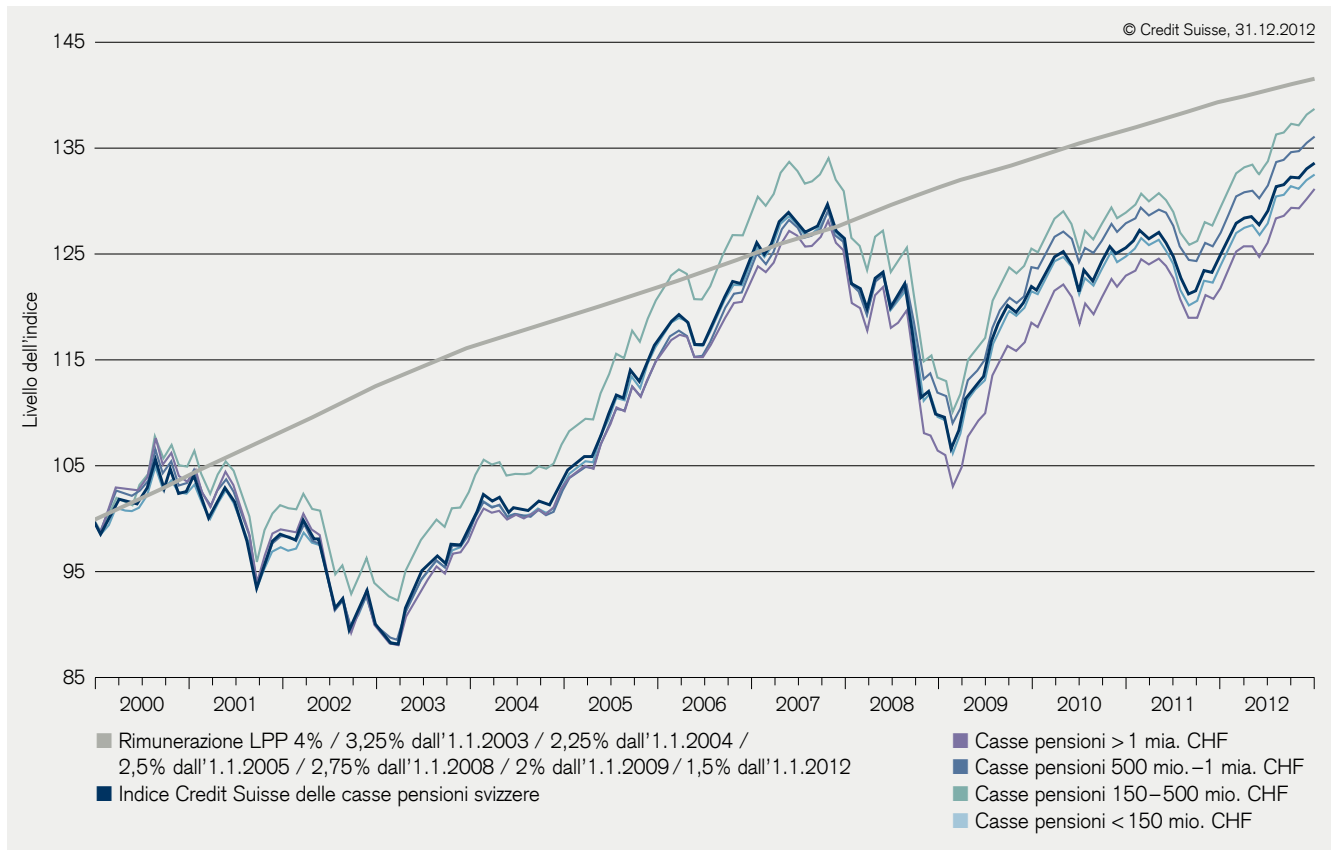


Tabella 1c

Performance 1.1.2012–31.12.2012

2012	Gen.	Feb.	Mar.	Apr.	Mag.	Giu.	Lug.	Ago.	Sett.	Ott.	Nov.	Dic.	Da inizio anno
Indice Credit Suisse delle casse pensioni svizzere	1,37%	1,24%	0,40%	0,11%	-0,67%	0,81%	2,02%	0,09%	0,67%	-0,13%	0,68%	0,43%	7,21%
Casse pensioni > 1 mia. CHF	1,45%	1,31%	0,41%	0,03%	-0,74%	0,94%	1,86%	0,18%	0,66%	-0,06%	0,68%	0,74%	7,69%
Casse pensioni 500 mio.–1 mia. CHF	1,26%	1,41%	0,35%	0,14%	-0,54%	0,76%	1,80%	0,11%	0,60%	0,05%	0,60%	0,42%	7,16%
Casse pensioni 150–500 mio. CHF	1,34%	1,22%	0,46%	0,14%	-0,65%	0,78%	2,03%	0,13%	0,64%	-0,11%	0,74%	0,39%	7,29%
Casse pensioni < 150 mio. CHF	1,37%	1,20%	0,38%	0,11%	-0,67%	0,78%	2,12%	0,02%	0,69%	-0,20%	0,67%	0,35%	7,00%

Tabella 1d

Performance annualizzata 1.1.2000–31.12.2012

	Performance annualizzata dall'1.1.2000
Indice Credit Suisse delle casse pensioni svizzere	2,25%
Rimunerazione LPP	2,71%
Casse pensioni > 1 mia. CHF	2,11%
Casse pensioni 500 mio.–1 mia. CHF	2,40%
Casse pensioni 150–500 mio. CHF	2,55%
Casse pensioni < 150 mio. CHF	2,19%

Posizioni di rischio/rendimento

Nella panoramica del rapporto rischio/rendimento, indichiamo l'andamento mobile a 5 e 2 anni. Vengono presi in considerazione soltanto i portafogli compresi nell'indice per tutta la durata del periodo di osservazione. I portafogli costituiti ad esempio il

1° giugno 2009 non sono considerati nell'osservazione rolling a 5 anni (1.1.2008–31.12.2012), mentre costituiscono parte integrante del periodo rolling a 2 anni.

Retta a 5 anni con un'inclinazione negativa

Rispetto all'ultima pubblicazione dell'indice, la rappresentazione basata sul giorno di riferimento della media mobile a 5 anni per le posizioni di rischio/rendimento delle singole casse pensioni rilevate in forma annualizzata (cfr. figura 2a) ha subito un cambiamento solo marginale. Al 31 dicembre 2012 l'inclinazione regressiva evidenziava un andamento negativo, a riconferma del fatto che una delle premesse della moderna teoria di portafoglio in base alla quale un rischio maggiore (sistematico, ovvero correlato al mercato) viene sempre remunerato con rendimenti più elevati, può risultare fallace per diversi anni a seconda della tempestica d'ingresso.

La media non ponderata dei rendimenti annualizzati è aumentata

rispetto al trimestre precedente, attestandosi all'1,10% (0,69% nel 3° trimestre). Per contro, ha subito un lieve calo la media non ponderata dei rischi annualizzati che si attesta a quota 5,67% (triangolo rosso) contro il 5,70% del 3° trimestre. Al 31 dicembre 2012, nel segmento a basso rischio (dal 3% al 4% di rischio annualizzato) si trovavano sette casse pensioni. Nel segmento a rischio più elevato (oltre l'8% di rischio annualizzato) si trovavano soltanto due casse pensioni. Va sottolineato positivamente il fatto che lo scorso trimestre, solo circa il 5% delle casse pensioni comprese nell'indice non è stato in grado di presentare un rendimento annualizzato a 5 anni di segno positivo. Rispetto al trimestre precedente ciò significa una riduzione di circa il 15%.

Figura 2a: rendimento e rischio su base annualizzata a raffronto; osservazione rolling a 5 anni, valori mensili da gennaio 2008 a dicembre 2012

Base dei dati: da gennaio 2008 a dicembre 2012

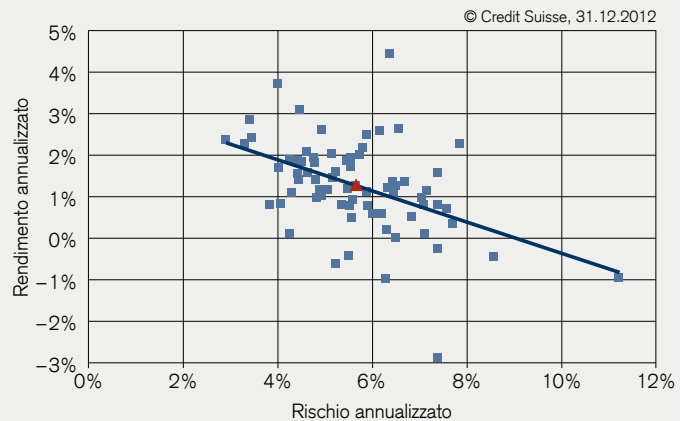


Tabella 2a

Cifre salienti

1.1.2008–31.12.2012

	Rischio	Rendimento	Sharpe Ratio
Indice Credit Suisse delle casse pensioni svizzere	5,67%	1,10%	0,13
Casse pensioni > 1 mia. CHF	5,97%	0,94%	0,07
Casse pensioni 500 mio. – 1 mia. CHF	5,53%	1,55%	0,27
Casse pensioni 150–500 mio. CHF	5,47%	1,19%	0,16
Casse pensioni < 150 mio. CHF	5,67%	0,99%	0,11

Tabella 2b

Fasce di oscillazione dei rendimenti

1.1.2008–31.12.2012

	Minimo	1° quartile	Mediana	3° quartile	Massimo
Indice Credit Suisse delle casse pensioni svizzere	-2,84%	0,79%	1,25%	1,89%	4,43%
Casse pensioni > 1 mia. CHF	-0,97%	0,00%	0,86%	2,10%	2,58%
Casse pensioni 500 mio. – 1 mia. CHF	0,10%	1,64%	1,94%	2,03%	4,43%
Casse pensioni 150–500 mio. CHF	0,22%	1,01%	1,38%	1,83%	3,11%
Casse pensioni < 150 mio. CHF	-2,84%	0,81%	1,17%	1,72%	2,86%

Retta a 2 anni con una inclinazione negativa

Anche la panoramica delle rette rolling a 2 anni (figura 2b, 1.1.2011–31.12.2012), che reagisce in modo molto più marcato alle variazioni, contraddice la teoria secondo cui nel lungo periodo un rischio più elevato viene ricompensato con un extra-rendimento. Questa constatazione va tuttavia presa con cautela,

in quanto la rappresentazione tiene in considerazione gli ultimi 24 mesi in modo mobile (rolling). La media non ponderata dei rendimenti annualizzati si attesta al 3,25%, a fronte di un rischio medio non ponderato pari al 3,57% (triangolo rosso).

Figura 2b: rendimento e rischio su base annualizzata a raffronto; osservazione rolling a 2 anni, valori mensili da gennaio 2011 a dicembre 2012

Base dei dati: da gennaio 2011 a dicembre 2012

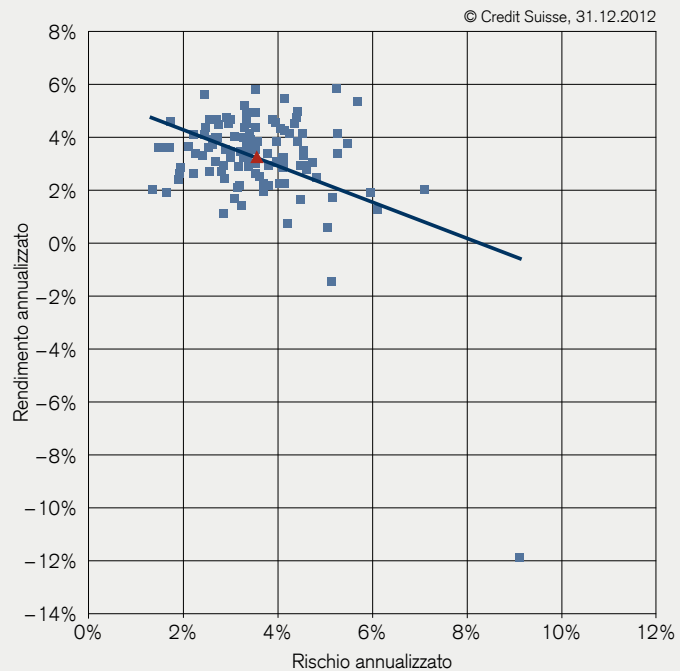


Tabella 2c

Cifre salienti

1.1.2011–31.12.2012

	Rischio	Rendimento	Sharpe Ratio
Indice Credit Suisse delle casse pensioni svizzere	3,57%	3,25%	1,00
Casse pensioni > 1 mia. CHF	3,59%	3,32%	1,02
Casse pensioni 500 mio. – 1 mia. CHF	3,30%	3,18%	1,07
Casse pensioni 150–500 mio. CHF	3,30%	3,69%	1,14
Casse pensioni < 150 mio. CHF	3,74%	3,01%	0,92

Tabella 2d

Fasce di oscillazione dei rendimenti

1.1.2011–31.12.2012

	Minimo	1° quartile	Mediana	3° quartile	Massimo
Indice Credit Suisse delle casse pensioni svizzere	-11,89%	2,72%	3,45%	4,08%	5,85%
Casse pensioni > 1 mia. CHF	-1,50%	2,20%	3,65%	4,58%	5,85%
Casse pensioni 500 mio. – 1 mia. CHF	0,78%	2,26%	3,67%	4,35%	4,69%
Casse pensioni 150–500 mio. CHF	2,00%	2,99%	3,85%	4,35%	4,95%
Casse pensioni < 150 mio. CHF	-11,89%	2,73%	3,27%	3,74%	5,78%

Allocazione degli investimenti

Aumento della quota azionaria

Analizzando l'asset allocation al 31 dicembre 2012, si osserva che la quota di liquidità è stata aumentata dello 0,30%.

Lo stesso vale per l'esposizione in azioni svizzere (+0,30%) ed estere (+0,30%). La quota azionaria si attesta così al 29,3%

(+0,60%). Per contro è stata ridotta l'esposizione in obbligazioni in franchi svizzeri (-0,20%) e in moneta estera (-0,20%). La quota obbligazionaria si attesta così al 33,7% (-0,40%). In calo anche la quota immobiliare (-0,20%), che è pari al 20,70%.

Figura 3: allocazione degli investimenti degli ultimi otto trimestri

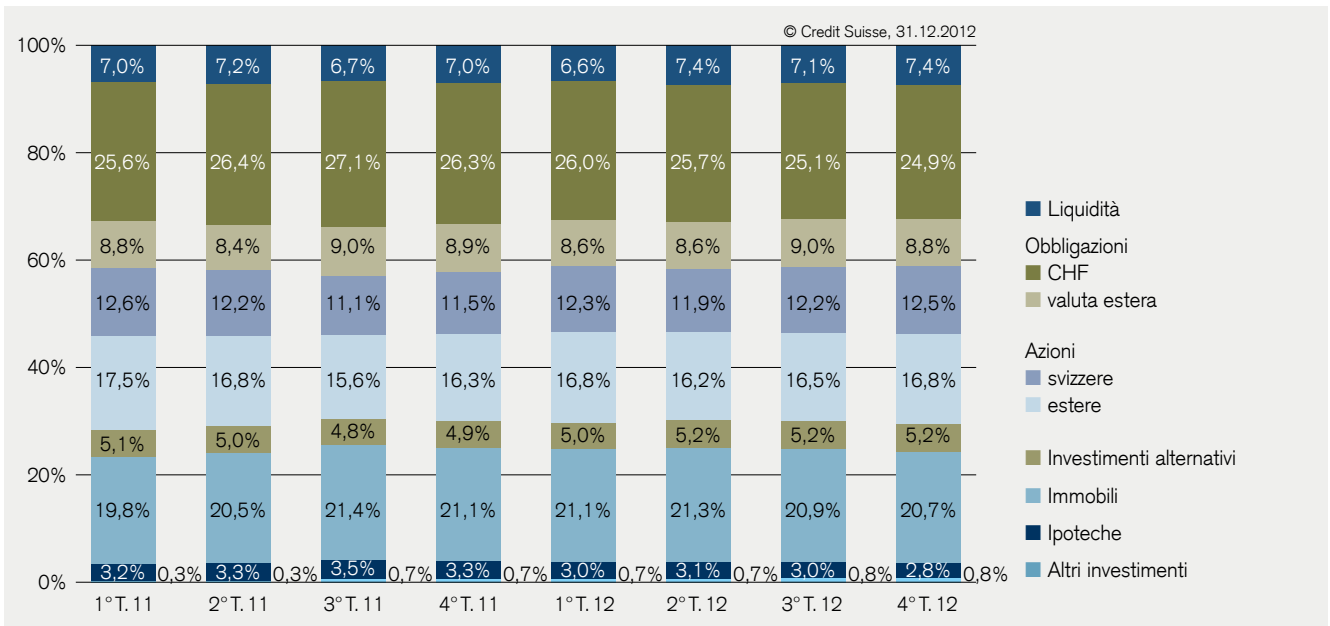
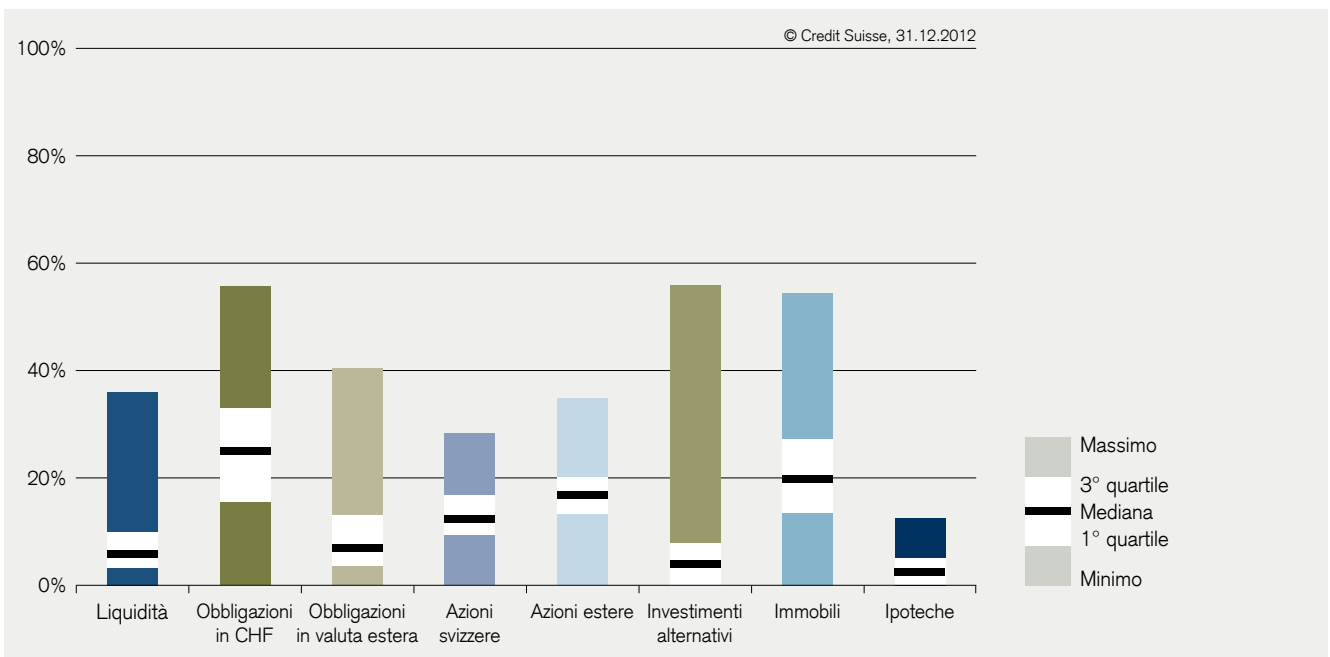


Figura 4: valori massimi e minimi relativi al 4° trimestre 2012



Allocazione valutaria

Lieve aumento della quota in franchi svizzeri

Per quanto concerne l'allocazione valutaria si constata come la quota in valuta estera rispetto al franco svizzero sia leggermente diminuita (-0,90%), attestandosi al 21,50% al 31 dicembre 2012.

Figura 5: andamento degli ultimi otto trimestri

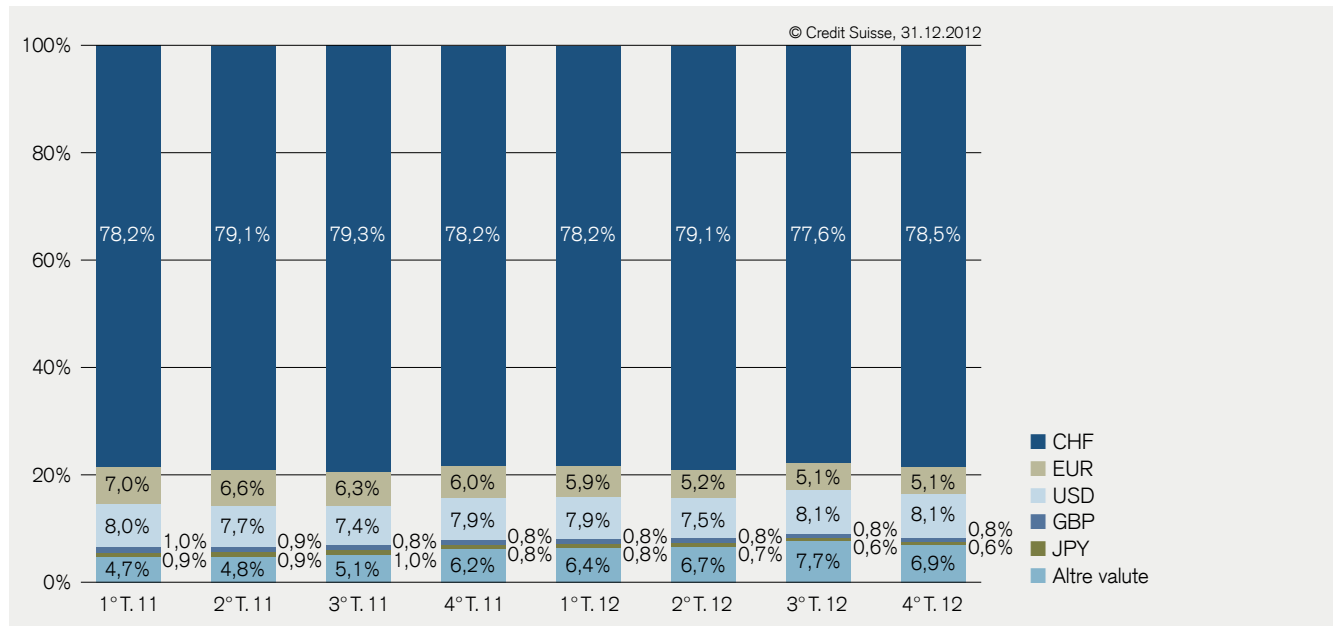
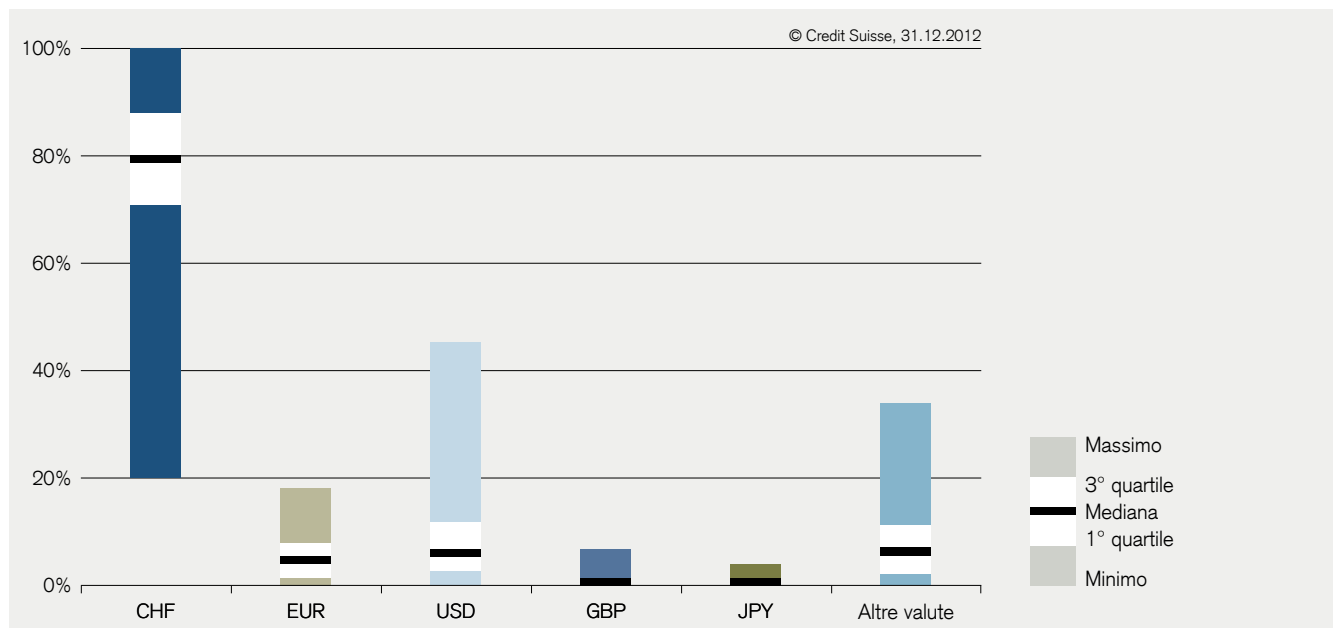


Figura 6: valori massimi e minimi relativi al 4° trimestre 2012





Il vostro Portfolio Cockpit. Per restare al comando, ovunque vi troviate.

Reporting d'investimento a portata di tasto.

Con il nostro nuovo Portfolio Cockpit potete creare voi stessi il vostro reporting d'investimento sul vostro iPad, in modo da avere costantemente sott'occhio tutti i vostri investimenti, ovunque siate. Trovate il Portfolio Cockpit esclusivamente nell'App Store.

credit-suisse.com/portfoliocockpit



La presente pubblicazione è stata redatta a scopo informativo e ad uso del destinatario. Non si fornisce alcuna garanzia circa l'affidabilità e la completezza della pubblicazione e si declina qualsiasi responsabilità per eventuali perdite derivanti dal suo utilizzo. Le condizioni riportate si riferiscono al momento dell'emissione della pubblicazione. Fanno fede le condizioni riportate nelle documentazioni di prodotto di volta in volta valide. Con riserva di modifiche in qualsiasi momento. Copyright © 2013 Credit Suisse Group AG e/o delle sue affiliate. Tutti i diritti riservati. Apple, il logo Apple e iPad sono marchi di Apple Inc., registrati negli Stati Uniti e in altri paesi.

Nota importante

Il calcolo dell'Indice Credit Suisse delle casse pensioni svizzere si basa sulle performance riportate dagli istituti di previdenza elvetici i cui valori patrimoniali sono depositati presso il Credit Suisse nell'ambito di un servizio di Global Custody. Le attività di gestione patrimoniale e di consulenza sono invece effettuate dalle casse pensioni stesse oppure da terzi. Nel suo ruolo di Global Custodian, il Credit Suisse non esercita alcuna influenza sulla performance dei rispettivi istituti di previdenza. Grazie alla sua posizione di offerente leader di servizi di Global Custody, il Credit Suisse è in grado di effettuare analisi particolarmente ampie e quindi rappresentative sulle casse pensioni svizzere. I dati dell'Indice Credit Suisse delle casse pensioni svizzere fornisce un quadro rappresentativo di tutti gli istituti di previdenza del secondo pilastro, esclusi quelli con soluzioni di assicurazione completa.

Nell'interpretazione delle presenti cifre bisogna tener presente che l'Indice Credit Suisse delle casse pensioni svizzere è uno strumento che, a differenza di indici strutturati in forma sintetica, si basa su dati reali di casse pensioni. Di conseguenza, questo indice «vive», riflettendo in maniera molto più attendibile gli investimenti operati dalle casse pensioni svizzere, ma nel contempo riducendo anche lievemente la comparabilità, date le numerose revisioni a cui è sottoposto. Ciononostante l'indice può essere considerato un buon indicatore istantaneo, tanto più che è alquanto difficile ottenere cifre precise al decimale riguardanti il settore della previdenza.

Il presente documento è stato allestito con finalità unicamente informative e ad uso esclusivo del destinatario. Le informazioni in esso riportate hanno valore indicativo e possono subire modifiche in qualsiasi momento. Non si fornisce alcuna garanzia sull'affidabilità e la completezza del presente documento e si declina qualsiasi responsabilità per eventuali perdite derivanti dal suo utilizzo. Il presente documento non rappresenta né un'offerta né una raccomandazione o un invito all'acquisto o alla vendita di strumenti d'investimento o all'esecuzione di altre transazioni. Gli investitori devono essere consapevoli che i corsi possono sia salire sia scendere. Per questa ragione, una performance positiva realizzata in passato non costituisce una garanzia per il futuro. Inoltre, gli investimenti in moneta estera sono soggetti a oscillazioni dei corsi delle divise. Il presente documento non può essere distribuito negli Stati Uniti né consegnato a US Person (ai sensi della Regulation S - US Securities Act del 1933 e successivi emendamenti). Questo vale anche per altre giurisdizioni, ad eccezione dei casi le cui circostanze siano conformi alle leggi applicabili. Copyright © 2013 Credit Suisse Group AG e/o aziende a esso collegate. Tutti i diritti riservati.

CREDIT SUISSE AG

Global Custody Solutions
Giesshübelstrasse 30
CH-8070 Zurigo

+41 44 335 75 47
global.custody@credit-suisse.com

www.credit-suisse.com/globalcustody