

## Credit Suisse Schweizer Pensionskassen Index 4. Quartal 2011

**Rendite im 4. Quartal 2011: 2,56 %**

Jahresrendite: –0,56 %

- BVG-Vorgabe massiv unterschritten
- Zunehmende Aktienquote
- Sinkendes Niveau an Schweizer Franken



## Index versus Mindestverzinsung seit Januar 2000

Die Berechnung des Credit Suisse Schweizer Pensionskassen Index basiert auf den ausgewiesenen Performances der schweizerischen Vorsorgeeinrichtungen (vor Abzug der Verwaltungskosten), deren Vermögenswerte bei der Credit Suisse im Rahmen eines Global Custody verwahrt werden.

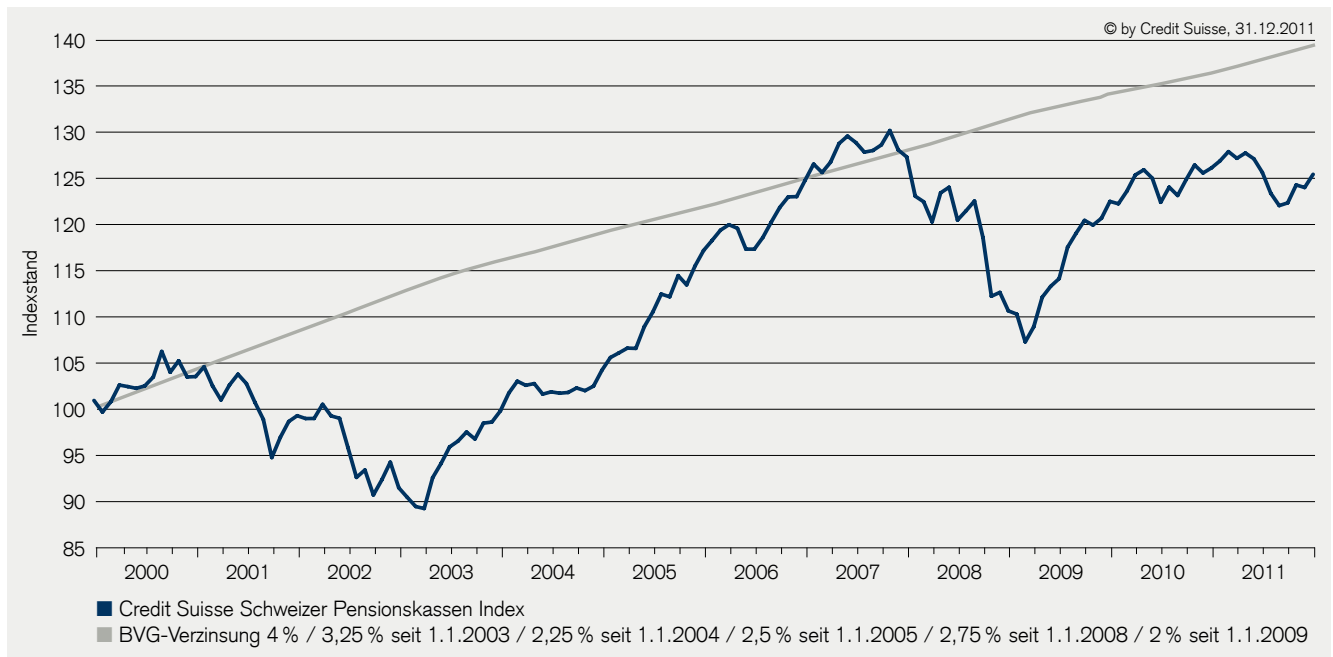
Die Vermögensverwaltung bzw. Beratung hingegen erfolgt durch die Pensionskassen selbst oder durch Dritte. Auf die Performance der jeweiligen Vorsorgeeinrichtungen hat die Credit Suisse in ihrer Rolle als Global Custodian keinen Einfluss.

### Durchzogenes Anlagejahr

Der Credit Suisse Schweizer Pensionskassen Index (blaue Linie in Abbildung 1a), der zu Beginn des Jahres 2000 mit 100 Punkten gestartet wurde, zeigt ein durchzogenes Anlagejahr. Im Berichtsquartal nahm der Index um 3,11 Punkte resp. 2,56 % zu und lag per 31. Dezember 2011 bei 124,63 Punkten. Zum positiven Resultat haben der Oktober mit 1,61 % und der Dezember mit 1,16 % beigetragen, während der November ein Minus von 0,23 % zu verzeichnen hatte. Die BVG-Mindestverzinsung (graue Linie in Abbildung 1a), ebenfalls ausgehend von 100 Punkten zu Anfang des

Jahres 2000, legte im Berichtsquartal um weitere 0,5 % resp. 0,68 Punkte auf den Stand von 139,45 zu. Somit verringerte sich die Differenz wieder und lag per 31. Dezember 2011 bei 14,82 Punkten. Für das Anlagejahr 2011 wurde eine Rendite von -0,56 % verzeichnet. Somit wurde die BVG-Vorgabe um 2,56 % unterschritten. Die annualisierte Rendite (seit Beginn der Messung) des Credit Suisse Schweizer Pensionskassen Index (Tabelle 1d) beträgt per Quartalsende 1,85 %. Dem steht die annualisierte BVG-Mindestverzinsung gegenüber, die 2,81 % beträgt.

**Abb. 1a: Credit Suisse Schweizer Pensionskassen Index**



**Tabelle 1a**

**Credit Suisse Schweizer Pensionskassen Index 1.1.2000–31.12.2011**

	Jan.	Feb.	März	April	Mai	Juni	Juli	Aug.	Sept.	Okt.	Nov.	Dez.	Jahresrendite
<b>2000</b>	98,74	99,88	101,68	101,51	101,32	101,59	102,55	105,34	103,07	104,32	102,56	102,60	2,60 %
<b>2001</b>	103,67	101,59	100,05	101,68	102,86	101,84	99,81	97,94	93,78	95,97	97,71	98,34	-4,15 %
<b>2002</b>	98,03	98,04	99,58	98,32	98,06	94,85	91,62	92,43	89,71	91,36	93,28	90,49	-7,98 %
<b>2003</b>	89,45	88,45	88,23	91,59	93,15	94,94	95,58	96,56	95,80	97,53	97,65	98,86	9,25 %
<b>2004</b>	100,81	102,10	101,65	101,84	100,69	100,94	100,79	100,87	101,36	101,07	101,56	103,30	4,49 %
<b>2005</b>	104,68	105,18	105,70	105,67	108,04	109,62	111,59	111,29	113,60	112,59	114,66	116,33	12,62 %
<b>2006</b>	117,42	118,55	119,14	118,75	116,48	116,48	117,75	119,43	121,02	122,17	122,20	123,99	6,58 %
<b>2007</b>	125,74	124,83	125,95	127,98	128,79	128,08	127,04	127,22	127,83	129,40	127,28	126,52	2,04 %
<b>2008</b>	122,25	121,64	119,45	122,61	123,22	119,65	120,65	121,72	117,76	111,35	111,77	109,76	-13,25 %
<b>2009</b>	109,40	106,38	108,02	111,24	112,43	113,27	116,69	118,21	119,61	119,10	119,84	121,68	10,86 %
<b>2010</b>	121,42	122,79	124,59	125,15	124,24	121,57	123,23	122,32	124,05	125,64	124,77	125,33	3,01 %
<b>2011</b>	126,09	127,10	126,37	126,95	126,32	124,84	122,56	121,22	121,52	123,47	123,19	124,63	-0,56 %

**Tabelle 1b**

**Performance Contribution (monatlich)**

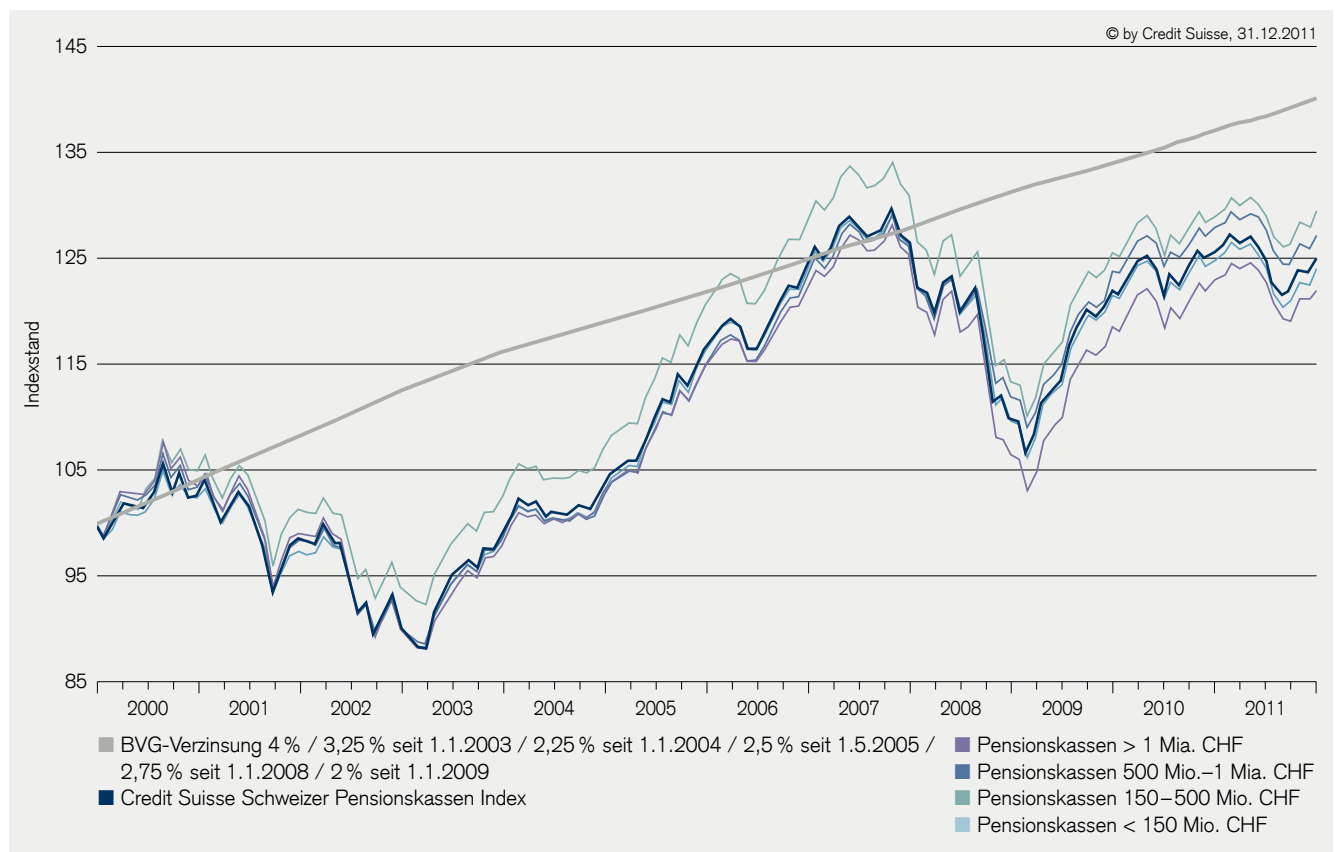
**Credit Suisse Schweizer Pensionskassen Index 1.1.2011– 31.12.2011**

2011	Jan.	Feb.	März	April	Mai	Juni	Juli	Aug.	Sept.	Okt.	Nov.	Dez.	YTD
Liquidität	-0,11 %	0,05 %	-0,01 %	0,20 %	0,13 %	0,01 %	0,36 %	-0,20 %	-0,64 %	0,16 %	-0,17 %	-0,14 %	-0,35 %
Obligationen CHF	-0,03 %	0,01 %	-0,06 %	-0,01 %	0,28 %	0,11 %	0,29 %	0,17 %	0,18 %	-0,01 %	-0,10 %	0,24 %	1,07 %
Obligationen FW	0,13 %	0,00 %	-0,03 %	-0,11 %	-0,21 %	-0,09 %	-0,41 %	0,24 %	0,60 %	-0,09 %	0,08 %	0,25 %	0,34 %
Aktien Schweiz	0,01 %	0,28 %	-0,27 %	0,47 %	0,01 %	-0,72 %	-0,80 %	-0,59 %	-0,14 %	0,48 %	-0,18 %	0,45 %	-0,99 %
Aktien Ausland	0,36 %	0,27 %	-0,25 %	-0,17 %	-0,74 %	-0,43 %	-1,28 %	-0,82 %	0,21 %	0,94 %	0,19 %	0,27 %	-1,44 %
Alternative Anlagen	0,07 %	0,05 %	0,02 %	-0,01 %	-0,10 %	-0,11 %	-0,08 %	0,06 %	-0,03 %	0,01 %	0,04 %	-0,05 %	-0,12 %
Immobilien	0,18 %	0,13 %	0,03 %	0,08 %	0,10 %	0,04 %	0,07 %	0,03 %	0,05 %	0,10 %	-0,09 %	0,13 %	0,84 %
Hypotheken	0,00 %	0,00 %	0,00 %	0,00 %	0,02 %	0,01 %	0,02 %	0,02 %	0,02 %	0,00 %	0,01 %	0,01 %	0,11 %
Rest	0,00 %	0,00 %	0,00 %	0,00 %	0,00 %	0,00 %	-0,01 %	0,00 %	0,00 %	0,00 %	0,00 %	0,00 %	-0,02 %
Total	0,61 %	0,80 %	-0,57 %	0,46 %	-0,50 %	-1,18 %	-1,83 %	-1,09 %	0,25 %	1,61 %	-0,23 %	1,16 %	-0,56 %

**Abb. 1b: Credit Suisse Schweizer Pensionskassen Index nach Grössensegmenten**

Abbildung 1b zeigt die Differenzierung nach den folgenden Grössensegmenten:

< 150 Mio. CHF, 150–500 Mio. CHF, 500 Mio.–1 Mia. CHF und > 1 Mia. CHF



**Tabelle 1c**

**Performance** 1.1.2011–31.12.2011

<b>2011</b>	<b>Jan.</b>	<b>Feb.</b>	<b>März</b>	<b>April</b>	<b>Mai</b>	<b>Juni</b>	<b>Juli</b>	<b>Aug.</b>	<b>Sept.</b>	<b>Okt.</b>	<b>Nov.</b>	<b>Dez.</b>	<b>YTD</b>
Credit Suisse Schweizer Pensionskassen Index	0,61 %	0,80 %	–0,57 %	0,46 %	–0,50 %	–1,18 %	–1,83 %	–1,09 %	0,25 %	1,61 %	–0,23 %	1,16 %	–0,56 %
Pensionskassen > 1 Mia. CHF	0,62 %	0,81 %	–0,50 %	0,53 %	–0,46 %	–1,14 %	–1,65 %	–1,35 %	–0,11 %	1,78 %	–0,18 %	0,83 %	–0,87 %
Pensionskassen 500 Mio.–1 Mia. CHF	0,53 %	0,74 %	–0,61 %	0,46 %	–0,30 %	–0,94 %	–1,55 %	–1,07 %	0,00 %	1,44 %	–0,36 %	1,05 %	–0,66 %
Pensionskassen 150–500 Mio. CHF	0,57 %	0,77 %	–0,56 %	0,51 %	–0,29 %	–1,07 %	–1,53 %	–0,89 %	0,31 %	1,47 %	–0,27 %	1,23 %	0,20 %
Pensionskassen < 150 Mio. CHF	0,63 %	0,82 %	–0,60 %	0,41 %	–0,65 %	–1,28 %	–2,09 %	–1,11 %	0,39 %	1,65 %	–0,20 %	1,26 %	–0,84 %

**Tabelle 1d**

**Performance annualisiert** 1.1.2000–31.12.2011

	<b>Performance annualisiert seit 1.1.2000</b>
Credit Suisse Schweizer Pensionskassen Index	1,85 %
BVG-Verzinsung	2,81 %
Pensionskassen > 1 Mia. CHF	1,66 %
Pensionskassen 500 Mio.–1 Mia. CHF	2,01 %
Pensionskassen 150–500 Mio. CHF	2,16 %
Pensionskassen < 150 Mio. CHF	1,80 %

## Rendite-Risiko-Positionen

Bei der Rendite-Risiko-Übersicht zeigen wir die rollende 5- und 2-Jahres-Übersicht. Es werden nur Portfolios in die Betrachtung einbezogen, die während der gesamten Betrachtungsperiode im Index vorhanden waren. Portfolios, die z.B.

am 1. Juni 2008 gebildet wurden, werden in der 5-jährigen rollenden Betrachtung (1.1.2007–31.12.2011) nicht berücksichtigt, sie sind jedoch Bestandteil der rollenden 2-Jahres-Betrachtung.

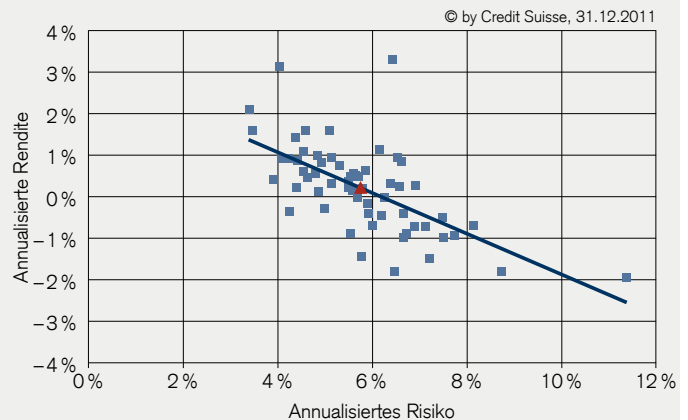
### 5-Jahres-Gerade mit negativer Steigung

Die stichtagsbezogene Darstellung der rollenden 5-Jahres-Betrachtung der in annualisierter Form erhobenen Rendite-Risiko-Positionen der einzelnen Pensionskassen (vgl. Abbildung 2a) hat sich seit der letzten Index-Publikation unwesentlich verändert. Per 31. Dezember 2011 präsentiert sich die regressive Steigung negativ. Daraus folgt, dass eine der Prämissen der modernen Portfoliotheorie, wonach höheres (systematisches, d.h. marktbedingtes) Risiko durch höhere Renditen entschädigt wird, je nach Einstiegszeitpunkt über mehrere Jahre hinweg verletzt werden kann.

Der ungewichtete Durchschnitt der annualisierten Renditen ist im Vergleich zum Vorquartal gestiegen und liegt bei 0,10 %. Ebenfalls gestiegen ist der ungewichtete Durchschnitt der annualisierten Risiken, er liegt bei 5,76 % (rotes Dreieck). Im risikoarmen Bereich (3–4 % annualisiertes Risiko) befinden sich per 31. Dezember 2011 drei Pensionskassen. Im risikoreichen Bereich (über 8 % annualisiertes Risiko) befinden sich ebenfalls drei Pensionskassen. Im vergangenen Quartal wiesen mehr als ein Drittel der im Pensionskassen Index enthaltenen Pensionskassen keine positive annualisierte 5-Jahres-Rendite aus.

**Abb. 2a: Rendite und Risiko auf annualisierter Basis im Vergleich; rollende 5-Jahres-Betrachtung, Monatswerte Januar 2007 bis Dezember 2011**

Datenbasis: Monatswerte Januar 2007 bis Dezember 2011



**Tabelle 2a**

**Kennzahlen**

1.1.2007–31.12.2011

	Risiko	Return	Sharpe Ratio
Credit Suisse Schweizer Pensionskassen Index	5,76 %	0,10 %	–0,15
Pensionskassen > 1 Mia. CHF	4,97 %	–0,05 %	–0,14
Pensionskassen 500 Mio.–1 Mia. CHF	6,44 %	0,64 %	–0,06
Pensionskassen 150–500 Mio. CHF	5,54 %	0,13 %	–0,14
Pensionskassen < 150 Mio. CHF	5,81 %	0,01 %	–0,17

**Tabelle 2b**

**Bandbreiten Rendite**

1.1.2007–31.12.2011

	Minimum	1. Quartil	Median	3. Quartil	Maximum
Credit Suisse Schweizer Pensionskassen Index	–1,96 %	–0,44 %	0,30 %	0,81 %	3,33 %
Pensionskassen > 1 Mia. CHF	–1,79 %	0,42 %	0,86 %	0,95 %	1,15 %
Pensionskassen 500 Mio.–1 Mia. CHF	–1,96 %	–0,68 %	0,18 %	1,09 %	3,33 %
Pensionskassen 150–500 Mio. CHF	–0,71 %	–0,38 %	0,31 %	0,90 %	1,59 %
Pensionskassen < 150 Mio. CHF	–1,78 %	–0,71 %	0,22 %	0,60 %	2,10 %

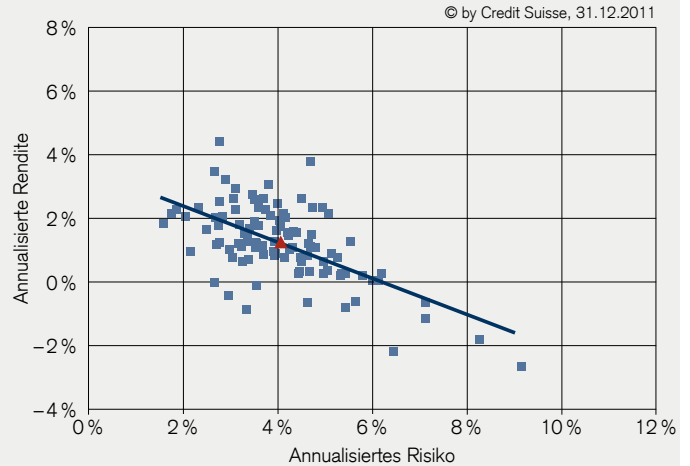
## 2-Jahres-Gerade mit negativer Steigung

Die Übersicht der rollenden 2-Jahres-Geraden (Abbildung 2b, 1.1.2010–31.12.2011), die viel stärker auf Veränderungen reagiert, widerspricht ebenfalls der Theorie, wonach langfristig ein höheres Risiko mit Mehrrendite abgegolten wird. Diese Aussage ist allerdings mit Vorsicht zu geniessen, da diese Darstellung jeweils die letzten 24 Monate rollend berücksichtigt.

Der ungewichtete Durchschnitt der annualisierten Renditen liegt bei 1,20 %, bei einem ungewichteten durchschnittlichen Risiko bei 4,09 % (rotes Dreieck).

**Abb. 2b: Rendite und Risiko auf annualisierter Basis im Vergleich; rollende 2-Jahres-Betrachtung, Monatswerte Januar 2010 bis Dezember 2011**

Datenbasis: Monatswerte Januar 2010 bis Dezember 2011



**Tabelle 2c**

### Kennzahlen

1.1.2010–31.12.2011

	Risiko	Return	Sharpe Ratio
Credit Suisse Schweizer Pensionskassen Index	4,09 %	1,20 %	0,33
Pensionskassen > 1 Mia. CHF	3,91 %	1,40 %	0,42
Pensionskassen 500 Mio.–1 Mia. CHF	3,59 %	1,25 %	0,47
Pensionskassen 150–500 Mio. CHF	3,68 %	1,50 %	0,48
Pensionskassen < 150 Mio. CHF	4,34 %	0,99 %	0,24

**Tabelle 2d**

### Bandbreiten Rendite

1.1.2010–31.12.2011

	Minimum	1. Quartil	Median	3. Quartil	Maximum
Credit Suisse Schweizer Pensionskassen Index	–2,69 %	0,65 %	1,21 %	1,99 %	4,39 %
Pensionskassen > 1 Mia. CHF	–0,68 %	0,79 %	1,53 %	2,37 %	3,16 %
Pensionskassen 500 Mio.–1 Mia. CHF	0,60 %	0,79 %	1,55 %	2,54 %	3,83 %
Pensionskassen 150–500 Mio. CHF	0,70 %	1,10 %	1,83 %	2,56 %	3,43 %
Pensionskassen < 150 Mio. CHF	–2,69 %	0,23 %	1,10 %	1,63 %	4,39 %

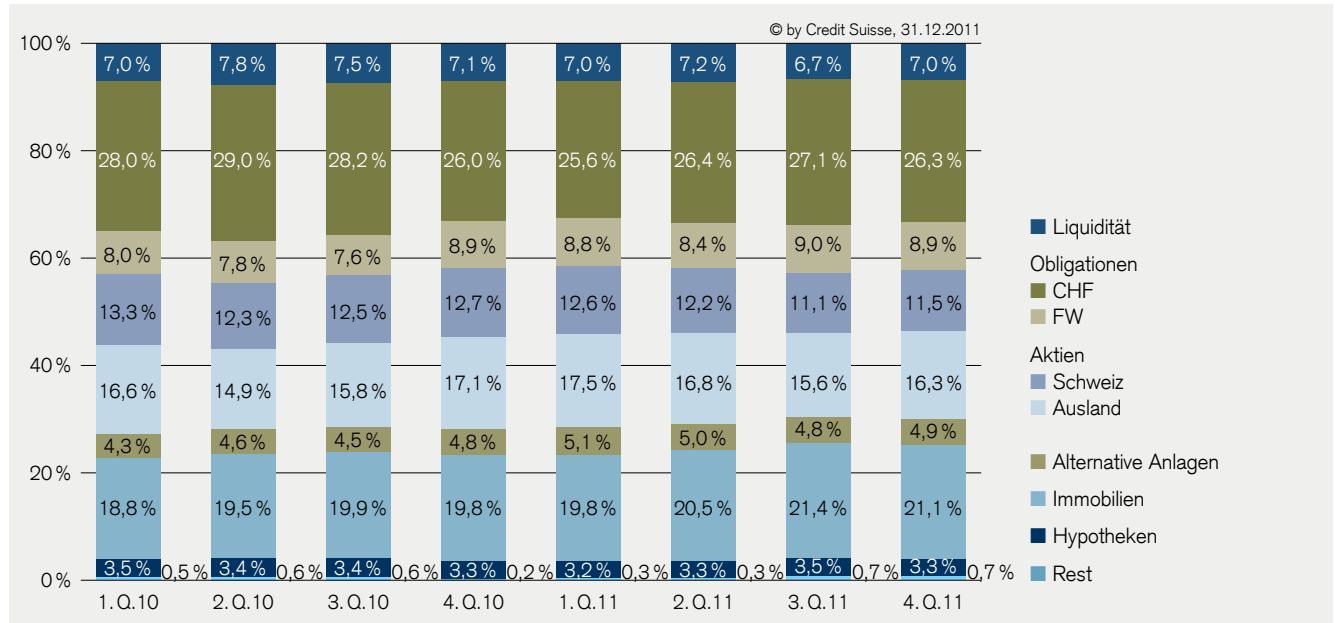
# Anlageallokation

## Zunehmende Aktienquote

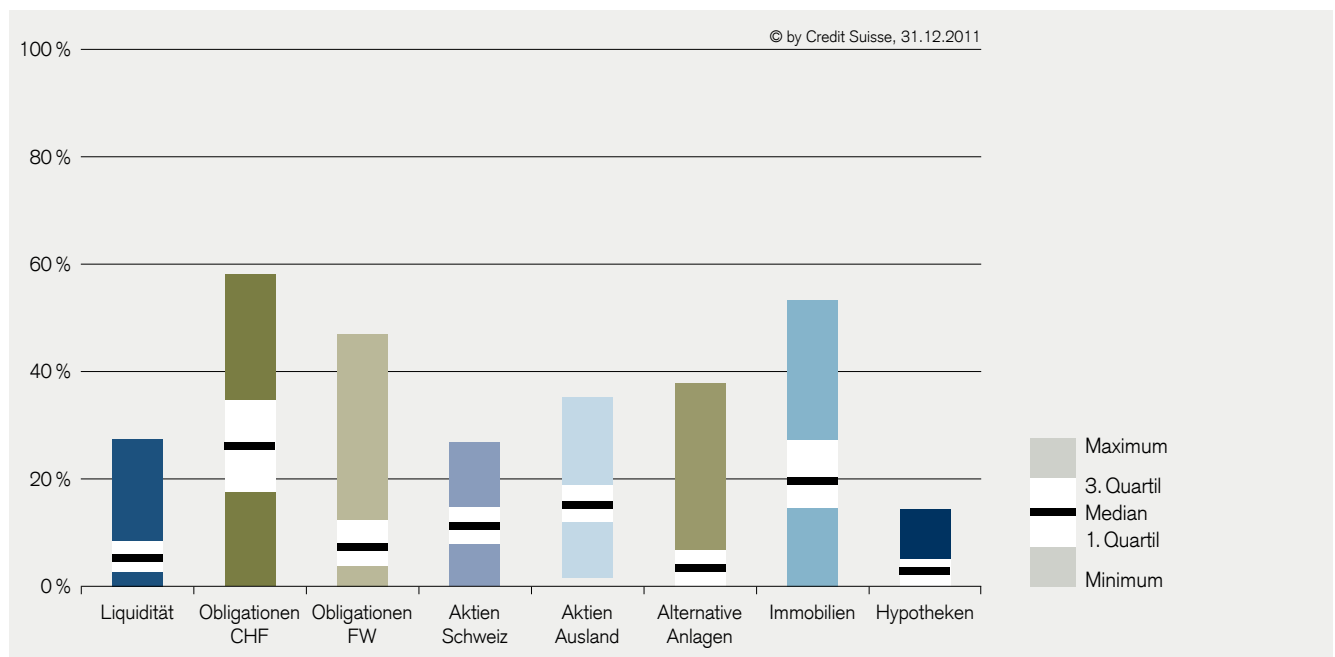
Die Anlageallokation-Übersicht zeigt, dass sich die Gewichtung der Liquidität (0,30 %) erhöht hat. Ebenfalls erhöht wurden die Engagements in Aktien Schweiz (0,40 %) und in Aktien Ausland (0,70 %), woraus eine Gesamtaktienquote von 27,8 % resultiert. Reduziert wurden im Gegenzug die Engagements

in Schweizer-Franken-Obligationen (–0,8 %) und in Fremdwährungsobligationen (–0,1 %). Die Obligationenquote liegt somit bei 35,2 %. Ebenfalls reduziert hat sich die Immobilienquote (–0,3 %), sie liegt bei 21,1 %.

**Abb. 3: Anlageallokation letzte acht Quartale**



**Abb. 4: Maximal- und Minimalwerte 4. Quartal 2011**



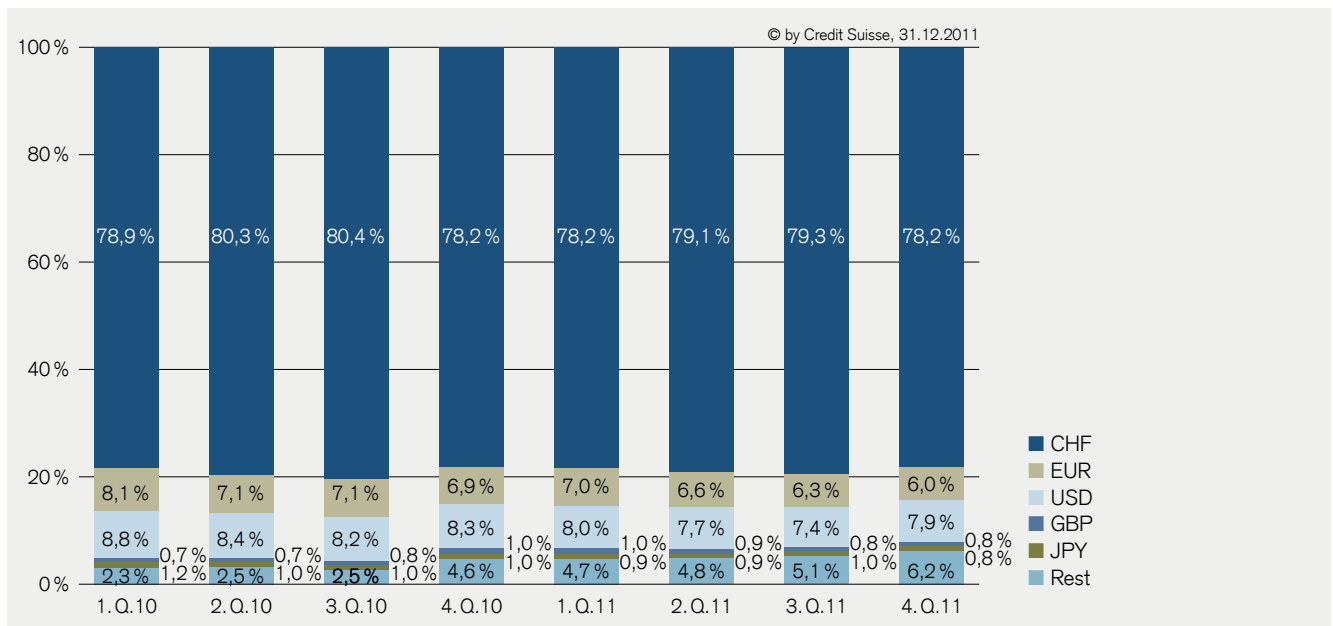


## Währungsallokation

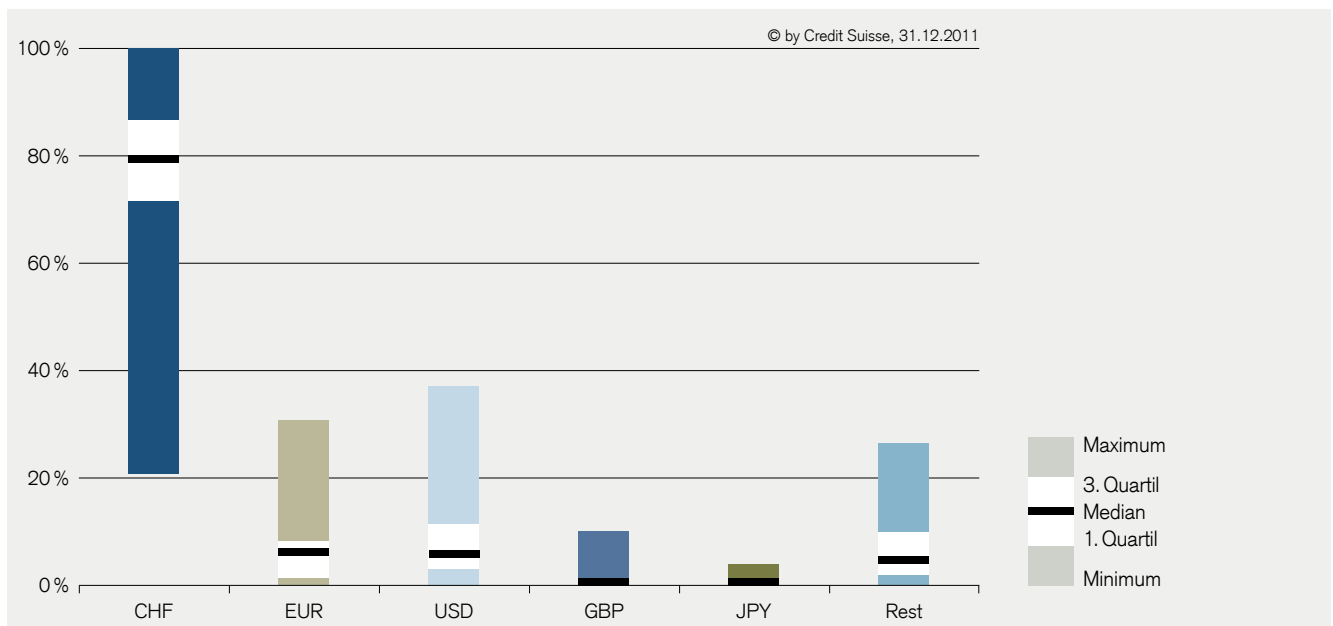
### Sinkendes Niveau an Schweizer Franken

Bei der Währungsallokation ist ersichtlich, dass die Fremdwährungsquote gegenüber der Schweizer-Franken-Quote im Vergleich zum Vorquartal mehr Gewicht erhalten hat (+1,1%).

**Abb. 5: Entwicklung über die letzten acht Quartale**



**Abb. 6: Maximal- und Minimalwerte 4. Quartal 2011**





## Wichtiger Hinweis

Die Berechnung des Credit Suisse Schweizer Pensionskassen Index basiert auf den ausgewiesenen Performances der schweizerischen Vorsorgeeinrichtungen, deren Vermögenswerte bei der Credit Suisse im Rahmen eines Global Custody verwahrt werden. Die Vermögensverwaltung bzw. Beratung hingegen erfolgt entweder durch die Pensionskassen selbst oder durch Dritte. Auf die Performance der jeweiligen Vorsorgeeinrichtungen hat die Credit Suisse in ihrer Rolle als Global Custodian keinen Einfluss. Als führende Anbieterin im Global-Custody-Geschäft ist die Credit Suisse in der Lage, breit abgestützte und somit repräsentative Auswertungen zu den Schweizer Pensionskassen vorzunehmen. Die Daten vermitteln auf Systemebene ein sehr zeitnahes Bild der aktuellen Anlagetätigkeit im Bereich der zweiten Säule, decken doch die autonomen Pensionskassen rund 80 % des in der zweiten Säule kumulierten Gesamtvermögens ab.

Bei der Interpretation dieser Zahlen ist stets zu bedenken, dass es sich beim Credit Suisse Schweizer Pensionskassen Index um ein Instrument handelt, das im Gegensatz zu synthetisch konstruierten Indizes auf realen Pensionskassendaten basiert. Das hat zur Folge, dass der Index «lebt», was einerseits seine Aussagekraft hinsichtlich Anlageseite von Schweizer Pensionskassen eindeutig erhöht, andererseits infolge häufiger Revisionen die Vergleichbarkeit über die Zeit hinweg jedoch etwas einschränkt. Trotzdem eignet sich der Index gut als zeitnaher Indikator. Dies gilt umso mehr, als aktuelle Daten im Bereich der Vorsorge mit Kommastellengenauigkeit schwer zu erhalten sind.

Dieses Dokument wurde einzig zu Informationszwecken und zur Verwendung durch den Empfänger erstellt. Die darin enthaltenen Angaben sind indikativ und können jederzeit ändern. Hinsichtlich der Zuverlässigkeit und Vollständigkeit dieses Dokuments wird keine Gewähr gegeben, und es wird jede Haftung für Verluste abgelehnt, die sich aus dessen Verwendung ergeben können. Dieses Dokument stellt weder ein Angebot noch eine Empfehlung oder Aufforderung zum Erwerb oder Verkauf von Anlageinstrumenten oder zur Vornahme sonstiger Transaktionen dar. Anleger sollten sich bewusst sein, dass Kurse sowohl steigen als auch fallen können. Aus diesem Grund ist eine positive Performance in der Vergangenheit keine Garantie für eine positive Performance in der Zukunft. Ausserdem unterliegen Anlagen in Fremdwährungen Devisenkursschwankungen. Das vorliegende Dokument darf nicht in den Vereinigten Staaten verteilt oder an US-Personen (im Sinne von Regulation S des US Securities Act von 1933 in dessen jeweils gültiger Fassung) abgegeben werden. Dies gilt ebenso für andere Jurisdiktionen, ausgenommen wo in Einklang mit den anwendbaren Gesetzen. Copyright © 2012 Credit Suisse Group AG und /oder mit ihr verbundene Unternehmen. Alle Rechte vorbehalten.

### CREDIT SUISSE AG

Global Custody Solutions  
Giesshübelstrasse 30  
CH-8070 Zürich

+41 44 335 75 47  
[global.custody@credit-suisse.com](mailto:global.custody@credit-suisse.com)

[www.credit-suisse.com/globalcustody](http://www.credit-suisse.com/globalcustody)