

Indice Credit Suisse delle casse pensioni svizzere 3° trimestre 2015

Da inizio anno 2015: -1,47%

3° trimestre 2015: -1,31%

Ulteriore calo del rendimento dell'Indice Credit Suisse delle casse pensioni svizzere nonostante la buona performance di luglio

Flessione dei rendimenti annualizzati e aumento del rischio

Nuovi valori storici per le allocazioni degli investimenti in liquidità e immobili



Indice raffrontato con la remunerazione minima da gennaio 2000

L'elevata volatilità dei mercati si riflette anche nell'Indice Credit Suisse delle casse pensioni svizzere, che è tornato ai livelli di fine gennaio 2015

Nel 3° trimestre 2015 l'Indice Credit Suisse delle casse pensioni svizzere (linea blu nella figura 1a), lanciato a inizio 2000 con 100 punti, ha perso 1,98 punti (ossia l'1,31%) attestandosi al 30 settembre 2015 a 149,99 punti. L'indice Credit Suisse delle casse pensioni svizzere è così tornato a un livello appena superiore a quello di fine gennaio 2015 (149,45 punti). L'inizio positivo del trimestre in rassegna, con una performance a fine luglio pari all'1,87%, è stato vanificato dalla performance del mese di agosto (-2,21%, la peggiore registrata finora nell'anno finanziario) e del mese di settembre (-0,93%).

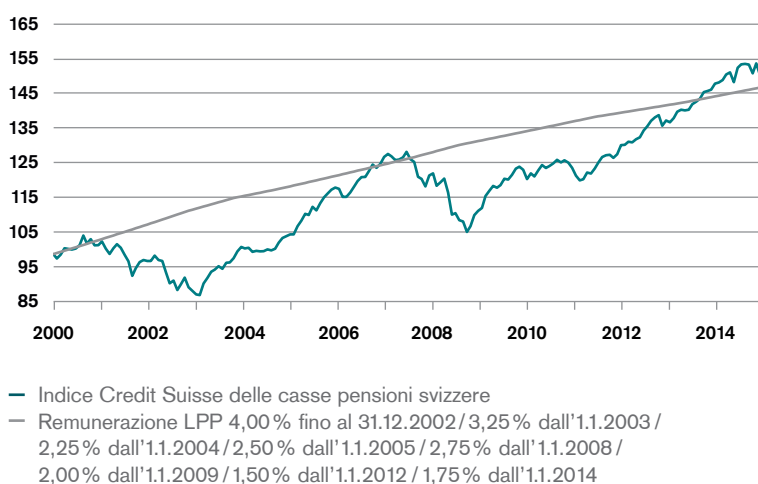
Come nel 2° trimestre, in quello in rassegna la componente maggiormente responsabile di questo calo dell'Indice Credit Suisse delle casse pensioni svizzere è costituita dalle azioni: le azioni estere e svizzere hanno infatti contribuito alla performance negativa rispettivamente con -1,03% e -0,35%. Anche la liquidità ha penalizzato il rendimento con -0,40%, soprattutto a causa della perdita di valore del franco svizzero rispetto alle monete principali e ai programmi di copertura correlati nel trimestre in rassegna. Hanno contribuito positivamente al rendimento le classi d'investimento obbligazioni in valuta estera (0,22%), obbligazioni in franchi svizzeri (0,12%) e immobili (0,12%), mentre gli investimenti alternativi (-0,01%) e le ipoteche (0,02%) (cfr. tabella 1b) hanno espresso solo lievi variazioni.

L'indice della remunerazione minima LPP (attualmente pari all'1,75% p.a.), calcolato anch'esso su base 100 a inizio 2000, nel trimestre in rassegna è cresciuto di 0,64 punti (ossia dello 0,43%)

attestandosi a 148,09 punti. Il rendimento dell'Indice Credit Suisse delle casse pensioni svizzere è risultato quindi inferiore dell'-1,74% all'obiettivo LPP.

Al 30 settembre 2015 il rendimento annualizzato dell'Indice Credit Suisse delle casse pensioni svizzere (dall'1.1.2000) era pari al 2,61%, a fronte di una remunerazione minima LPP annualizzata pari al 2,52%.

Figura 1a:



Scala: livello dell'indice

Il calcolo dell'Indice Credit Suisse delle casse pensioni svizzere si basa sui rendimenti ottenuti dagli istituti di previdenza elvetici (al lordo della deduzione delle spese di amministrazione), i cui valori patrimoniali sono depositati presso Credit Suisse nell'ambito di un servizio di Global Custody. Le attività di gestione patrimoniale e di consulenza sono invece effettuate dalle casse pensioni oppure da terzi. Nel suo ruolo di global custodian, Credit Suisse non esercita alcuna influenza sulla performance dei rispettivi istituti di previdenza.

Tabella 1a: Indice Credit Suisse delle casse pensioni svizzere

1.1.2000 – 30.9.2015

	Gen.	Feb.	Mar.	Apr.	Mag.	Giu.	Lug.	Ago.	Set.	Ott.	Nov.	Dic.	Rendim. annuo
2000	98,74	99,88	101,68	101,51	101,32	101,59	102,55	105,34	103,07	104,32	102,56	102,60	2,60%
2001	103,67	101,59	100,05	101,68	102,86	101,84	99,81	97,94	93,78	95,97	97,71	98,34	-4,15%
2002	98,03	98,04	99,58	98,32	98,06	94,85	91,62	92,43	89,71	91,36	93,28	90,49	-7,98%
2003	89,45	88,45	88,23	91,59	93,15	94,94	95,58	96,56	95,80	97,53	97,65	98,86	9,25%
2004	100,81	102,10	101,65	101,84	100,69	100,94	100,79	100,87	101,36	101,07	101,56	103,30	4,49%
2005	104,68	105,18	105,70	105,67	108,04	109,62	111,59	111,29	113,60	112,59	114,66	116,33	12,62%
2006	117,42	118,55	119,14	118,75	116,48	116,48	117,75	119,43	121,02	122,17	122,20	123,99	6,58%
2007	125,74	124,83	125,95	127,98	128,79	128,08	127,04	127,22	127,83	129,40	127,28	126,52	2,04%
2008	122,25	121,64	119,45	122,61	123,22	119,65	120,65	121,72	117,76	111,35	111,77	109,76	-13,25%
2009	109,40	106,38	108,02	111,24	112,43	113,27	116,69	118,21	119,61	119,10	119,84	121,68	10,86%
2010	121,42	122,79	124,59	125,15	124,24	121,57	123,23	122,32	124,06	125,64	124,77	125,33	3,01%
2011	126,09	127,10	126,37	126,95	126,32	124,84	122,56	121,22	121,52	123,47	123,19	124,63	-0,56%
2012	126,33	127,90	128,42	128,55	127,69	128,72	131,33	131,44	132,31	132,13	133,04	133,61	7,21%
2013	135,56	136,71	138,31	139,33	139,95	136,91	138,40	137,89	139,14	140,95	141,50	141,30	5,76%
2014	141,53	143,11	143,80	144,68	146,55	146,91	147,27	149,01	149,32	150,06	151,64	152,23	7,73%
2015	149,45	153,54	154,53	154,71	154,51	151,98	154,82	151,40	149,99				-1,47%

Tabella 1b: Contributo alla performance (su base mensile)

Indice Credit Suisse delle casse pensioni svizzere (1.1.2015 – 30.9.2015)

	Gen.	Feb.	Mar.	Apr.	Mag.	Giu.	Lug.	Ago.	Set.	Ott.	Nov.	Dic.	YTD
Liquidità	0,58%	-0,26%	-0,08%	0,17%	0,00%	0,02%	-0,22%	-0,09%	-0,08%				0,02%
Obbligazioni in CHF	0,40%	-0,08%	0,08%	-0,06%	0,00%	-0,25%	0,15%	-0,02%	0,00%				0,22%
Obbligazioni in valuta estera	-0,63%	0,21%	0,07%	-0,13%	-0,05%	-0,14%	0,18%	-0,01%	0,05%				-0,45%
Azioni svizzere	-0,84%	1,00%	0,32%	0,11%	0,22%	-0,66%	0,90%	-0,80%	-0,44%				-0,21%
Azioni estere	-1,42%	1,38%	0,13%	-0,07%	0,07%	-0,56%	0,55%	-1,11%	-0,47%				-1,51%
Investimenti alternativi	-0,22%	0,12%	0,01%	-0,01%	-0,01%	-0,04%	-0,01%	0,02%	-0,02%				-0,15%
Immobili	0,29%	0,32%	0,09%	0,12%	-0,34%	0,00%	0,28%	-0,20%	0,04%				0,59%
Ipotecche	0,02%	0,00%	0,01%	0,00%	0,00%	-0,01%	0,01%	0,00%	0,00%				0,03%
Altro	-0,02%	0,02%	0,01%	0,00%	0,00%	-0,01%	0,01%	-0,02%	-0,01%				-0,02%
Totale	-1,83%	2,74%	0,64%	0,12%	-0,13%	-1,64%	1,87%	-2,21%	-0,93%				-1,47%

Figura 1b:
Indice Credit Suisse delle casse pensioni svizzere per segmenti di volume

La figura 1b evidenzia la differenziazione secondo i seguenti segmenti di volume:
< 150 mio. CHF, 150–500 mio. CHF, 500 mio.–1 mia. CHF e > 1 mia. CHF.

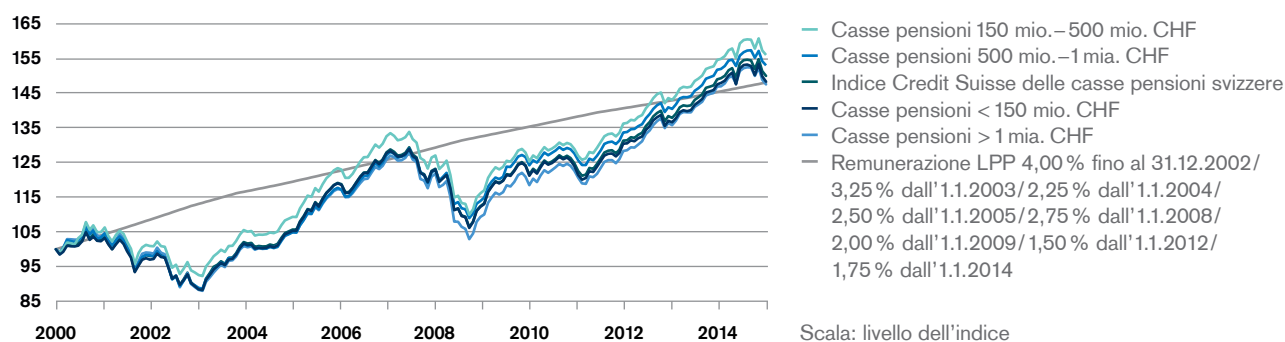


Tabella 1c: Performance

1.1.2015–30.9.2015

	Gen.	Feb.	Mar.	Apr.	Mag.	Giu.	Lug.	Ago.	Set.	Ott.	Nov.	Dic.	YTD
Indice Credit Suisse delle casse pensioni svizzere	-1,83%	2,74%	0,64%	0,12%	-0,13%	-1,64%	1,87%	-2,21%	-0,93%				-1,47%
Casse pensioni > 1 mia. CHF	-1,32%	2,36%	0,58%	0,14%	-0,01%	-1,62%	1,56%	-2,23%	-0,91%				-1,55%
Casse pensioni 500 mio.–1 mia. CHF	-1,21%	1,97%	0,65%	0,30%	0,04%	-1,37%	1,29%	-1,89%	-0,79%				-1,08%
Casse pensioni 150–500 mio. CHF	-1,73%	2,68%	0,64%	0,10%	-0,04%	-1,62%	1,88%	-2,18%	-0,83%				-1,20%
Casse pensioni < 150 mio. CHF	-2,22%	3,09%	0,67%	0,09%	-0,28%	-1,71%	2,11%	-2,29%	-1,04%				-1,71%

Tabella 1d: Performance annualizzata

1.1.2000–30.9.2015

	Performance annualizzata dall'1.1.2000
Indice Credit Suisse delle casse pensioni svizzere	2,61%
Remunerazione LPP	2,52%
Casse pensioni > 1 mia. CHF	2,50%
Casse pensioni 500 mio.–1 mia. CHF	2,74%
Casse pensioni 150–500 mio. CHF	2,87%
Casse pensioni < 150 mio. CHF	2,54%

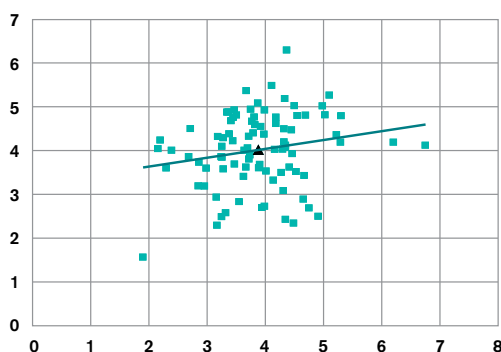
Posizioni di rischio/rendimento

Retta a 5 anni – calo del rendimento annualizzato e aumento del rischio

Dall'osservazione a 5 anni per le posizioni di rischio/rendimento delle singole casse pensioni rilevate in forma annualizzata (cfr. figura 2a) emerge un nuovo peggioramento del rapporto rischio-rendimento dopo lo sviluppo positivo del 2° trimestre. La media non ponderata dei rendimenti annualizzati a 5 anni è diminuita in misura significativa (0,70%) rispetto al trimestre precedente, attestandosi al 3,87%, mentre la media non ponderata dei rischi annualizzati è aumentata dello 0,21% e risulta pari al 3,89% (triangolo nero). Al 30 settembre 2015, nel segmento a basso rischio (meno del 4% di rischio annualizzato) si trova solo poco meno del 60% degli istituti di previdenza (al 30.6.2015: 68%). Al 30 settembre 2015 due istituti di previdenza risultano nel segmento superiore al 6% di rischio annualizzato. Tutti gli istituti di previdenza evidenziano un rendimento annualizzato a 5 anni di segno positivo.

Figura 2a:

Rendimento e rischio su base annualizzata a confronto; osservazione rolling a 5 anni, valori mensili da ottobre 2010 a settembre 2015



Scala Y: rendimento annualizzato in percentuale (%)
Scala X: rischio annualizzato in percentuale (%)

Tabella 2a: Cifre chiave

1.10.2010–30.9.2015

	Rischio	Rendimento	Sharpe Ratio
Indice Credit Suisse delle casse pensioni svizzere	3,89%	3,87%	1,09
Casse pensioni > 1 mia. CHF	3,87%	4,00%	1,17
Casse pensioni 500 mio.–1 mia. CHF	3,68%	3,90%	1,18
Casse pensioni 150–500 mio. CHF	3,66%	4,04%	1,16
Casse pensioni < 150 mio. CHF	4,11%	3,72%	0,98

Tabella 2b: Fasce di oscillazione dei rendimenti

1.10.2010–30.9.2015

	Minimo	1° quartile	Mediana	3° quartile	Massimo
Indice Credit Suisse delle casse pensioni svizzere	1,57%	3,59%	4,10%	4,68%	6,32%
Casse pensioni > 1 mia. CHF	2,70%	3,54%	4,20%	4,94%	6,32%
Casse pensioni 500 mio.–1 mia. CHF	2,90%	3,69%	4,33%	4,60%	5,04%
Casse pensioni 150–500 mio. CHF	1,57%	3,81%	4,10%	4,69%	5,28%
Casse pensioni < 150 mio. CHF	2,30%	3,09%	4,06%	4,63%	5,38%

Nella panoramica del rapporto rischio/rendimento, indichiamo l'andamento rolling a 5 e 2 anni. Vengono presi in considerazione soltanto i portafogli compresi nell'indice per tutta la durata del periodo di osservazione. I portafogli costituiti ad esempio il 1° ottobre 2012 non sono considerati nell'osservazione rolling a 5 anni (1.10.2010–30.9.2015), mentre costituiscono parte integrante del periodo rolling a 2 anni.

Retta a 2 anni – anche nell’ambito di questa osservazione si riduce il rendimento annualizzato a fronte di un aumento del rischio

La retta a 2 anni (fig. 2b, 1.10.2013–30.9.2015) si è ulteriormente appiattita evidenziando un netto calo. La media non ponderata dei rendimenti annualizzati (triangolo rosso) è diminuita dell'1,53% e nel trimestre in esame risulta pari al 3,83%, mentre il rischio medio non ponderato ha raggiunto il 4,27% (+0,68%).

Figura 2b:
Rendimento e rischio su base annualizzata a confronto; osservazione rolling a 2 anni, valori mensili da ottobre 2013 a settembre 2015



Scala Y: rendimento annualizzato in percentuale (%)
Scala X: rischio annualizzato in percentuale (%)

Tabella 2c: Cifre chiave

1.10.2013–30.9.2015

	Rischio	Rendimento	Sharpe Ratio
Indice Credit Suisse delle casse pensioni svizzere	4,27%	3,83%	1,01
Casse pensioni > 1 mia. CHF	4,09%	3,74%	1,04
Casse pensioni 500 mio.–1 mia. CHF	3,79%	3,89%	1,08
Casse pensioni 150–500 mio. CHF	4,06%	3,96%	1,12
Casse pensioni < 150 mio. CHF	4,60%	3,75%	0,91

Tabella 2d: Fasce di oscillazione dei rendimenti

1.10.2013–30.9.2015

	Minimo	1° quartile	Mediana	3° quartile	Massimo
Indice Credit Suisse delle casse pensioni svizzere	1,12%	3,18%	3,96%	4,72%	6,16%
Casse pensioni > 1 mia. CHF	1,66%	2,78%	3,68%	4,46%	6,16%
Casse pensioni 500 mio.–1 mia. CHF	1,77%	2,87%	3,70%	4,57%	4,79%
Casse pensioni 150–500 mio. CHF	1,12%	3,50%	4,36%	4,78%	5,73%
Casse pensioni < 150 mio. CHF	1,32%	2,80%	3,81%	4,60%	5,86%

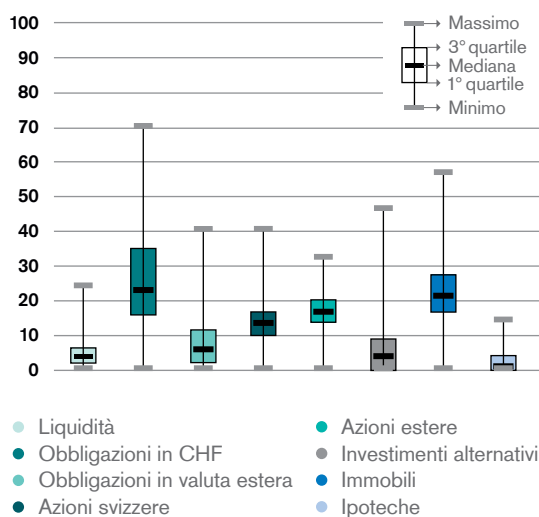
Allocazione degli investimenti

Valori storici per immobili e liquidità

Nell'allocazione degli investimenti al 30 settembre 2015 vanno segnalati due eventi storici. Da un lato, la quota immobiliare è aumentata di 0,9 punti percentuali attestandosi su un nuovo massimo storico del 22,2%, mentre, dall'altro, la quota di liquidità ha raggiunto un nuovo minimo storico del 4,7% (-1,2 punti percentuali). Si tratta di valori mai raggiunti dall'inizio della pubblicazione dell'Indice Credit Suisse delle casse pensioni svizzere nel 2000.

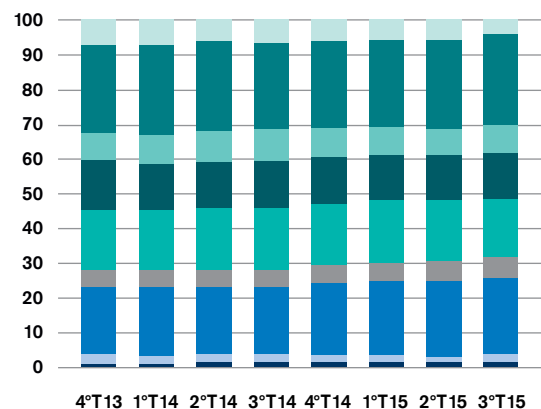
Inoltre, nel terzo trimestre la quota di azioni estere è diminuita di 0,5 punti percentuali portandosi al 16,9%. Sono aumentate invece la quota di investimenti alternativi (al 5,9%, +0,4 punti percentuali), la quota di obbligazioni in valuta estera (al 7,8%, +0,2 punti percentuali) e quella di azioni svizzere (al 13,2%, +0,1 punti percentuali).

Figura 4:



Scala: in percentuale (%)

Figura 3:



	4°T13	1°T14	2°T14	3°T14	4°T14	1°T15	2°T15	3°T15
● Liquidità	7,4%	7,4%	6,8%	7,0%	6,5%	5,9%	5,9%	4,7%
● Obbligazioni in CHF	25,2%	26,1%	25,8%	24,9%	24,9%	25,3%	25,9%	25,9%
● Obbligazioni in valuta estera	8,0%	8,0%	8,5%	8,8%	8,3%	7,9%	7,6%	7,8%
● Azioni svizzere	14,0%	13,3%	13,2%	13,4%	13,4%	13,4%	13,1%	13,2%
● Azioni estere	17,4%	17,4%	18,0%	17,9%	17,8%	17,8%	17,4%	16,9%
● Investimenti alternativi	4,7%	4,9%	4,9%	4,9%	5,3%	5,3%	5,5%	5,9%
● Immobili	19,9%	19,8%	19,4%	19,7%	20,5%	21,0%	21,3%	22,2%
● Ipoteche	2,1%	2,0%	2,2%	2,1%	2,0%	2,1%	2,0%	2,0%
● Altro	1,2%	1,2%	1,2%	1,3%	1,3%	1,4%	1,3%	1,4%

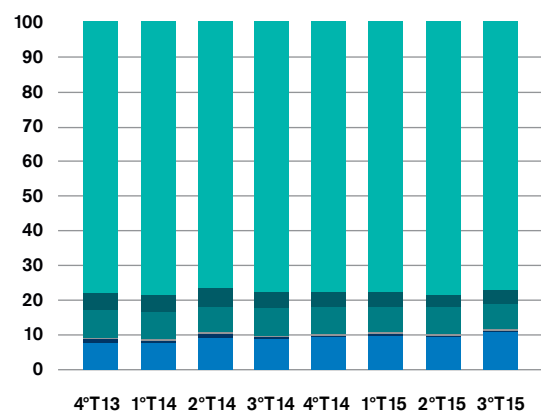
Scala: in percentuale (%)

Allocazione valutaria

Diminuisce la quota in franchi svizzeri

Nel trimestre in rassegna la quota in franchi svizzeri è stata ridotta rispetto alle valute estere di 1,1 punti percentuali fino al 77,4%. Le quote nelle valute principali EUR, USD, GBP e JPY sono rimaste invariate, mentre quelle nelle altre valute sono aumentate di 1,1 punti percentuali fino a oltre il 10%.

Figura 5:



	4°T13	1°T14	2°T14	3°T14	4°T14	1°T15	2°T15	3°T15
● CHF	78,3%	78,6%	76,9%	77,5%	77,7%	77,9%	78,5%	77,4%
● EUR	4,7%	4,9%	5,0%	5,0%	4,5%	4,2%	3,9%	3,9%
● USD	8,0%	7,9%	7,6%	7,8%	7,7%	7,4%	7,4%	7,4%
● GBP	0,6%	0,6%	0,6%	0,6%	0,5%	0,5%	0,5%	0,5%
● JPY	0,7%	0,6%	0,7%	0,6%	0,6%	0,6%	0,5%	0,5%
● Altre valute	7,8%	7,4%	9,3%	8,5%	9,1%	9,3%	9,3%	10,4%

Scala: in percentuale (%)

Numero 1 per la sesta volta.

Best Swiss Global Custodian 2015
Best European Global Custodian 2015

R&M SURVEYS 

Nel 2015 Credit Suisse ha ottenuto per la sesta volta i riconoscimenti di
Best Swiss Global Custodian 2015 e Best European Global Custodian 2015.

Ringraziamo i clienti e i loro gestori di portafogli per la valutazione eccellente.

credit-suisse.com/globalcustody



CREDIT SUISSE AG
Global Custody Solutions
Uetlibergstrasse 231
CH-8070 Zurigo
+41 44 335 75 47
global.custody@credit-suisse.com
www.credit-suisse.com/globalcustody

Il calcolo dell'Indice Credit Suisse delle casse pensioni svizzere si basa sulle performance riportate dagli istituti di previdenza elvetici, i cui valori patrimoniali sono depositati presso Credit Suisse nell'ambito di un servizio di Global Custody. Le attività di gestione patrimoniale e di consulenza sono invece effettuate dalle casse pensioni stesse o da terzi. Nel suo ruolo di global custodian, Credit Suisse non esercita alcuna influenza sulla performance dei rispettivi istituti di previdenza. Grazie alla sua posizione di offerente leader di servizi di Global Custody, Credit Suisse è in grado di effettuare analisi particolarmente ampie e quindi rappresentative sulle casse pensioni svizzere. I dati forniscono a livello di sistema un quadro molto puntuale delle attività d'investimento nell'ambito della previdenza professionale, poiché gli istituti di previdenza del secondo pilastro (escludendo gli istituti dotati di una soluzione di assicurazione completa) coprono circa l'80% del patrimonio complessivo del secondo pilastro. Nell'interpretazione delle presenti cifre occorre tenere presente che l'Indice Credit Suisse delle casse pensioni svizzere è uno strumento che, a differenza di indici strutturati in forma sintetica, si basa su dati reali di casse pensioni. Di conseguenza, questo indice «vive», riflettendo in maniera molto più attendibile gli investimenti operati dalle casse pensioni svizzere, ma nel contempo riducendo anche lievemente la comparabilità, date le numerose revisioni a cui è sottoposto. Ciononostante l'indice può essere considerato un buon indicatore istantaneo, tanto più che è alquanto difficile ottenere cifre precise al decimale riguardanti il settore della previdenza.