

## Indice Credit Suisse delle casse pensioni svizzere 3° trimestre 2014

**Da inizio anno 2014: 5,68%**

**3° trimestre 2014: 1,64%**

- Solida performance ad agosto
- Quota obbligazionaria svizzera di nuovo inferiore al 25%



## Indice raffrontato con la remunerazione minima da gennaio 2000

Il calcolo dell'Indice Credit Suisse delle casse pensioni svizzere si basa sui rendimenti ottenuti dagli istituti di previdenza elvetici (al lordo della deduzione delle spese di amministrazione) i cui valori patrimoniali sono depositati presso il Credit Suisse nell'ambito di un servizio di global custody. Le attività

di gestione patrimoniale e di consulenza sono invece effettuate dalle casse pensioni stesse oppure da terzi. Nel suo ruolo di global custodian, il Credit Suisse non esercita alcuna influenza sulla performance dei rispettivi istituti di previdenza.

### Prosegue ininterrotto il trend ascendente anche nel terzo trimestre 2014

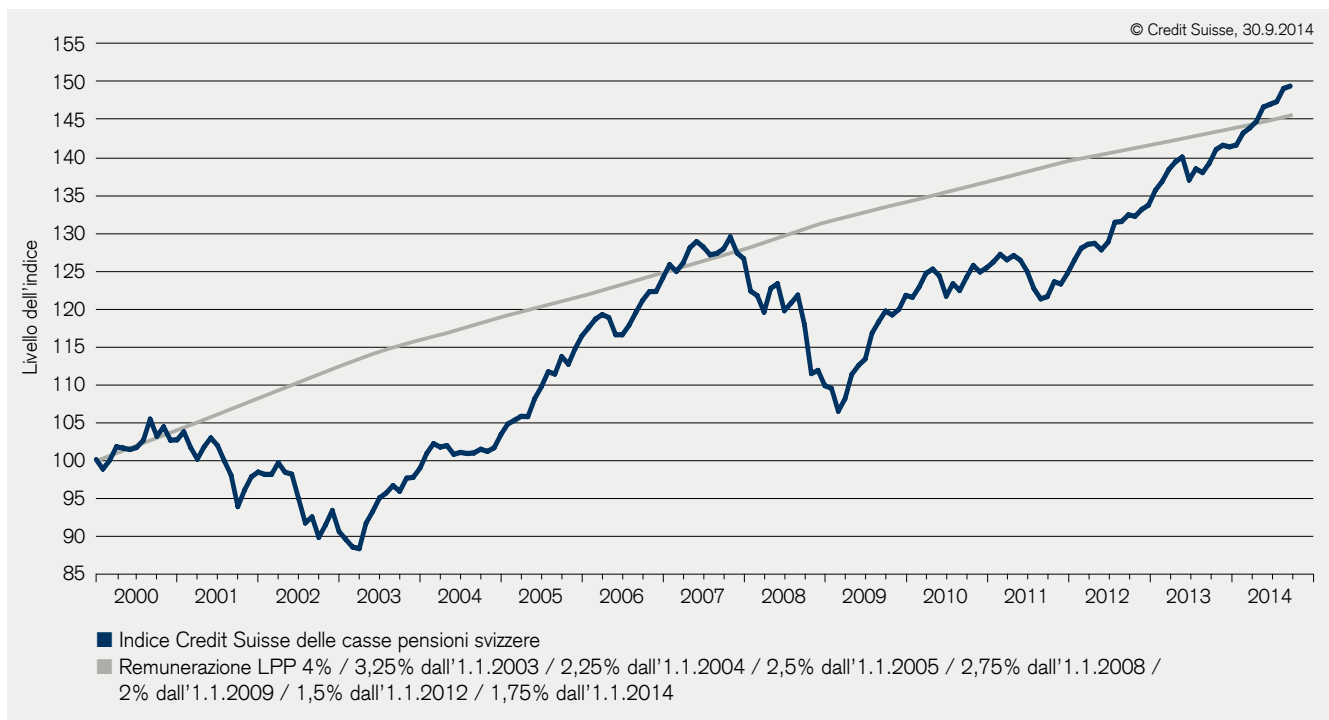
L'Indice Credit Suisse delle casse pensioni svizzere (linea blu nella Figura 1a), lanciato a inizio 2000 con 100 punti, ha realizzato anche nel 3° trimestre 2014 risultati positivi, avvicinandosi alla soglia dei 150 punti. Nel trimestre in rassegna l'indice è salito di 2,41 punti (1,64%), raggiungendo 149,32 punti al 30 settembre 2014. Al buon andamento ha contribuito in particolare il mese di agosto (1,18%), mentre nei mesi di luglio e settembre la performance è stata più contenuta (rispettivamente 0,24 e 0,21%).

Analizzando il contributo alla performance nel terzo trimestre emerge che gli elementi favorevoli sono stati soprattutto le classi d'investimento azioni estere (0,77%), azioni svizzere (0,31%), obbligazioni in valuta estera (0,31%) e immobili (0,29%), mentre la liquidità (-0,31%) è stata interessata da un andamento controcorrente rispetto al trend positivo (tabella 1b).

La remunerazione minima LPP (attualmente dell'1,75% p.a.), calcolata anch'essa su base 100 a inizio 2000, nel trimestre in rassegna è cresciuta dello 0,43% (ossia di 0,63 punti) attestandosi a 145,54 punti. Nel terzo trimestre 2014 il rendimento dell'Indice Credit Suisse delle casse pensioni svizzere ha superato dell'1,21% l'obiettivo LPP. L'indice principale (149,32 punti) si conferma quindi superiore rispetto alla remunerazione minima LPP (145,54 punti).

A fine trimestre il rendimento annualizzato dell'Indice Credit Suisse delle casse pensioni svizzere (dall'1.1.2000) era del 2,76%, a fronte di una remunerazione minima LPP annualizzata pari al 2,58% (tabella 1d).

Figura 1a: Indice Credit Suisse delle casse pensioni svizzere



**Tabella 1a**

Indice Credit Suisse delle casse pensioni svizzere 1.1.2000–30.9.2014

	Gen.	Feb.	Mar.	Apr.	Mag.	Giu.	Lug.	Ago.	Sett.	Ott.	Nov.	Dic.	Rendim. annuo
<b>2000</b>	98,74	99,88	101,68	101,51	101,32	101,59	102,55	105,34	103,07	104,32	102,56	102,60	2,60%
<b>2001</b>	103,67	101,59	100,05	101,68	102,86	101,84	99,81	97,94	93,78	95,97	97,71	98,34	-4,15%
<b>2002</b>	98,03	98,04	99,58	98,32	98,06	94,85	91,62	92,43	89,71	91,36	93,28	90,49	-7,98%
<b>2003</b>	89,45	88,45	88,23	91,59	93,15	94,94	95,58	96,56	95,80	97,53	97,65	98,86	9,25%
<b>2004</b>	100,81	102,10	101,65	101,84	100,69	100,94	100,79	100,87	101,36	101,07	101,56	103,30	4,49%
<b>2005</b>	104,68	105,18	105,70	105,67	108,04	109,62	111,59	111,29	113,60	112,59	114,66	116,33	12,62%
<b>2006</b>	117,42	118,55	119,14	118,75	116,48	116,48	117,75	119,43	121,02	122,17	122,20	123,99	6,58%
<b>2007</b>	125,74	124,83	125,95	127,98	128,79	128,08	127,04	127,22	127,83	129,40	127,28	126,52	2,04%
<b>2008</b>	122,25	121,64	119,45	122,61	123,22	119,65	120,65	121,72	117,76	111,35	111,77	109,76	-13,25%
<b>2009</b>	109,40	106,38	108,02	111,24	112,43	113,27	116,69	118,21	119,61	119,10	119,84	121,68	10,86%
<b>2010</b>	121,42	122,79	124,59	125,15	124,24	121,57	123,23	122,32	124,06	125,64	124,77	125,33	3,01%
<b>2011</b>	126,09	127,10	126,37	126,95	126,32	124,84	122,56	121,22	121,52	123,47	123,19	124,63	-0,56%
<b>2012</b>	126,33	127,90	128,42	128,55	127,69	128,72	131,33	131,44	132,31	132,13	133,04	133,61	7,21%
<b>2013</b>	135,56	136,71	138,31	139,33	139,95	136,91	138,40	137,89	139,14	140,95	141,50	141,30	5,76%
<b>2014</b>	141,53	143,11	143,80	144,68	146,55	146,91	147,27	149,01	149,32				5,68%

**Tabella 1b**

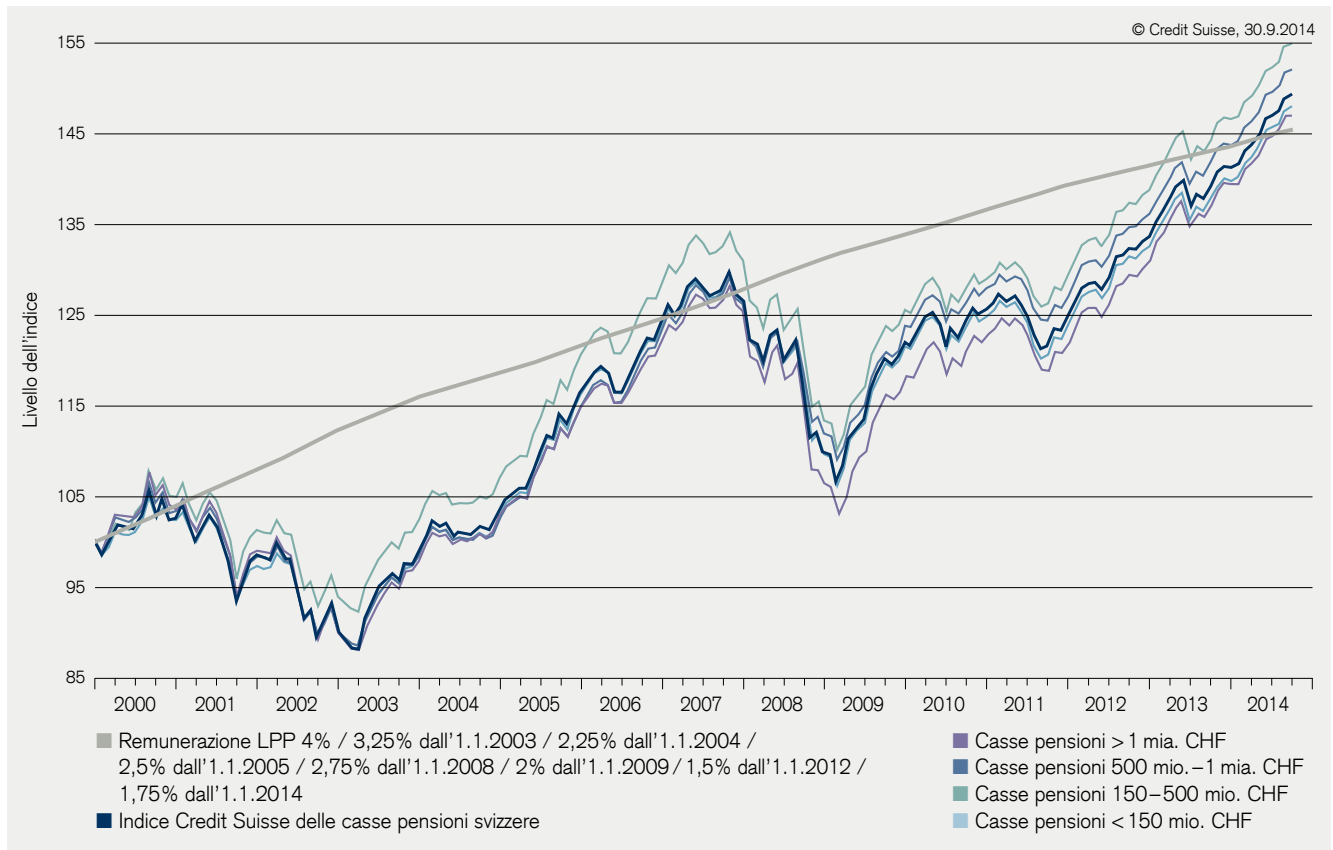
Contributo alla performance (su base mensile)

Indice Credit Suisse delle casse pensioni svizzere 1.1.2014–30.9.2014

2014	Gen.	Feb.	Mar.	Apr.	Mag.	Giu.	Lug.	Ago.	Sett.	Ott.	Nov.	Dic.	YTD
Liquidità	-0,08%	0,12%	-0,02%	0,00%	-0,06%	0,02%	-0,12%	-0,02%	-0,18%				-0,35%
Obbligazioni in CHF	0,34%	0,04%	0,07%	0,14%	0,16%	0,07%	0,07%	0,20%	-0,08%				1,02%
Obbligazioni in valuta estera	0,12%	-0,05%	0,04%	0,06%	0,17%	0,00%	0,12%	0,10%	0,09%				0,65%
Azioni Svizzera	0,00%	0,53%	0,08%	0,19%	0,32%	-0,13%	-0,17%	0,35%	0,14%				1,32%
Azioni estero	-0,44%	0,37%	0,14%	0,11%	0,62%	0,19%	0,21%	0,47%	0,10%				1,79%
Investimenti alternativi	0,05%	0,05%	0,02%	0,02%	0,02%	0,03%	0,01%	0,02%	0,01%				0,24%
Immobili	0,15%	0,06%	0,16%	0,10%	0,06%	0,07%	0,12%	0,06%	0,11%				0,91%
Ipoteche	0,02%	0,00%	0,00%	0,01%	0,01%	0,00%	0,01%	0,01%	0,00%				0,06%
Altro	0,00%	0,01%	0,00%	0,01%	0,01%	0,00%	0,00%	0,01%	0,00%				0,05%
Totale	0,16%	1,12%	0,48%	0,61%	1,29%	0,25%	0,24%	1,18%	0,21%				5,68%

**Figura 1b: Indice Credit Suisse delle casse pensioni svizzere per segmenti di volume**

La figura 1b evidenzia la differenziazione secondo i seguenti segmenti di volume:  
<150 mio. CHF, 150–500 mio. CHF, 500 mio.–1 mia. CHF e >1 mia. CHF



**Tabella 1c**

Performance 1.1.2014–30.9.2014

2014	Gen.	Feb.	Mar.	Apr.	Mag.	Giu.	Lug.	Ago.	Sett.	Ott.	Nov.	Dic.	YTD
Indice Credit Suisse delle casse pensioni svizzere	0,16%	1,12%	0,48%	0,61%	1,29%	0,25%	0,24%	1,18%	0,21%				5,68%
Casse pensioni > 1 mia. CHF	-0,01%	1,16%	0,47%	0,55%	1,30%	0,28%	0,24%	1,24%	0,05%				5,39%
Casse pensioni 500 mio.–1 mia. CHF	0,23%	1,07%	0,46%	0,64%	1,26%	0,29%	0,27%	1,17%	0,15%				5,66%
Casse pensioni 150–500 mio. CHF	0,15%	1,11%	0,45%	0,59%	1,28%	0,28%	0,22%	1,20%	0,20%				5,61%
Casse pensioni < 150 mio. CHF	0,22%	1,11%	0,50%	0,65%	1,30%	0,21%	0,26%	1,15%	0,29%				5,83%

**Tabella 1d**

Performance annualizzata 1.1.2000–30.9.2014

	Performance annualizzata dall'1.1.2000
Indice Credit Suisse delle casse pensioni svizzere	2,76%
Remunerazione LPP	2,58%
Casse pensioni > 1 mia. CHF	2,65%
Casse pensioni 500 mio.–1 mia. CHF	2,88%
Casse pensioni 150–500 mio. CHF	3,01%
Casse pensioni < 150 mio. CHF	2,69%

## Posizioni di rischio/rendimento

Nella panoramica del rapporto rischio/rendimento, indichiamo l'andamento rolling a 5 e 2 anni. Vengono presi in considerazione soltanto i portafogli compresi nell'indice per tutta la durata del periodo di osservazione. I portafogli costituiti ad esempio il

1° ottobre 2010 non sono considerati nell'osservazione rolling a 5 anni (1.10.2009–30.9.2014), mentre costituiscono parte integrante del periodo rolling a 2 anni.

### Retta a 5 anni con un lieve calo degli indicatori di rendimento e rischio annualizzati

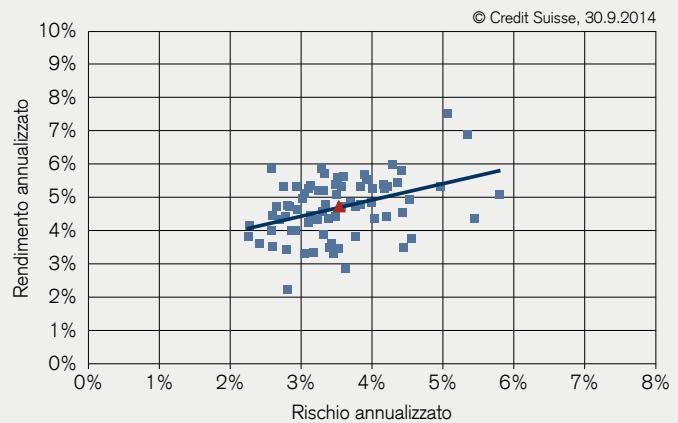
La curva dell'osservazione rolling a 5 anni per le posizioni di rischio/rendimento delle singole casse pensioni rilevate in forma annualizzata (cfr. figura 2a) continua a presentare un'inclinazione positiva.

La media non ponderata dei rendimenti annualizzati è scesa dello 0,82% rispetto al trimestre precedente, attestandosi al 4,54%. La media non ponderata dei rischi annualizzati è scesa dello 0,23% rispetto al trimestre precedente, attestandosi al

3,52%. Nel segmento a basso rischio (3%–4% di rischio annualizzato) si trovavano al 30 settembre 2014 38 istituti di previdenza. Nel segmento a rischio più elevato (oltre l'8% di rischio annualizzato) non si trova alcun istituto di previdenza. Come nei trimestri precedenti, nel terzo trimestre tutti gli istituti di previdenza presenti nell'Indice Credit Suisse delle casse pensioni svizzere evidenziano un rendimento annualizzato a 5 anni di segno positivo.

**Figura 2a: rendimento e rischio su base annualizzata a raffronto; osservazione rolling a 5 anni, valori mensili da ottobre 2009 a settembre 2014**

Base dei dati: da ottobre 2009 a settembre 2014



**Tabella 2a**

**Indicatori**

1.10.2009–30.9.2014

	Rischio	Rendimento	Sharpe Ratio
Indice Credit Suisse delle casse pensioni svizzere	3,52%	4,54%	1,34
Casse pensioni > 1 mia. CHF	3,64%	4,79%	1,41
Casse pensioni 500 mio. – 1 mia. CHF	3,43%	4,72%	1,48
Casse pensioni 150–500 mio. CHF	3,32%	4,62%	1,42
Casse pensioni < 150 mio. CHF	3,57%	4,37%	1,25

**Tabella 2b**

**Fasce di oscillazione dei rendimenti**

1.10.2009–30.9.2014

	Minimo	1° quartile	Mediana	3° quartile	Massimo
Indice Credit Suisse delle casse pensioni svizzere	2,23%	4,01%	4,71%	5,31%	7,54%
Casse pensioni > 1 mia. CHF	3,82%	4,39%	5,10%	5,34%	7,54%
Casse pensioni 500 mio. – 1 mia. CHF	3,54%	4,71%	4,79%	5,37%	6,91%
Casse pensioni 150–500 mio. CHF	2,86%	4,21%	4,71%	5,37%	5,97%
Casse pensioni < 150 mio. CHF	2,23%	3,60%	4,43%	5,29%	5,87%

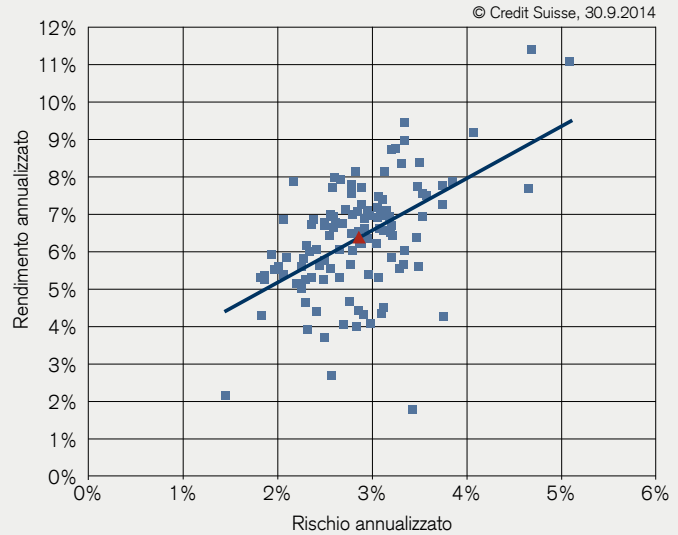
## Retta a 2 anni – forte inclinazione

La retta a 2 anni (fig. 2b, 1.10.2012–30.9.2014) è di nuovo in rialzo rispetto al trimestre precedente. La media non ponderata dei rendimenti annualizzati si attesta al 6,23 (6,88% nel trimestre precedente), a fronte di un rischio medio non ponderato pari al 2,86% (3,09% nel trimestre precedente).

stre precedente), a fronte di un rischio medio non ponderato pari al 2,86% (3,09% nel trimestre precedente).

**Figura 2b: rendimento e rischio su base annualizzata a raffronto; osservazione rolling a 2 anni, valori mensili da ottobre 2012 a settembre 2014**

Base dei dati: da ottobre 2012 a settembre 2014



**Tabella 2c**

**Indicatori**

1.10.2012–30.9.2014

	Rischio	Rendimento	Sharpe Ratio
Indice Credit Suisse delle casse pensioni svizzere	2,86%	6,23%	2,25
Casse pensioni > 1 mia. CHF	2,99%	6,59%	2,27
Casse pensioni 500 mio. – 1 mia. CHF	2,45%	6,26%	2,56
Casse pensioni 150–500 mio. CHF	2,78%	6,22%	2,27
Casse pensioni < 150 mio. CHF	2,94%	6,12%	2,17

**Tabella 2d**

**Fasce di oscillazione dei rendimenti**

1.10.2012–30.9.2014

	Minimo	1° quartile	Mediana	3° quartile	Massimo
Indice Credit Suisse delle casse pensioni svizzere	1,76%	5,39%	6,47%	7,23%	11,42%
Casse pensioni > 1 mia. CHF	3,99%	5,54%	6,75%	7,48%	11,07%
Casse pensioni 500 mio. – 1 mia. CHF	4,06%	5,55%	6,59%	6,85%	7,91%
Casse pensioni 150–500 mio. CHF	1,76%	5,63%	6,47%	7,08%	8,97%
Casse pensioni < 150 mio. CHF	2,67%	5,31%	6,32%	7,23%	11,42%

## Allocazione degli investimenti

### La quota obbligazionaria in CHF è di nuovo inferiore al 25%

Nel terzo trimestre 2014 l'allocazione degli investimenti al 30 settembre 2014 evidenzia un lieve aumento della quota azionaria complessiva rispetto al trimestre precedente (0,1 punti percentuali), attestandosi al 31,3%. Mentre la componente di azioni estere (17,9%) si è ridotta di 0,10 punti percentuali, la quota di azioni svizzere (13,4%) è aumentata di 0,2 punti percentuali rispetto al trimestre precedente.

Nel comparto obbligazionario si evidenzia nel terzo trimestre un aumento di 0,3 punti percentuali della quota di obbligazioni in

valuta estera (8,8%) e una riduzione di 0,9 punti percentuali della quota di obbligazioni in franchi svizzeri (24,9%), che è scesa quindi nuovamente sotto la linea del 25%. Per quanto concerne le altre classi d'investimento, la quota di ipoteche è scesa di 0,1 punti percentuali raggiungendo il 2,1%, mentre la liquidità è stata ridotta di 0,2 punti percentuali fino al 7,0%.

Nell'ambito degli investimenti alternativi non vi sono state modifiche significative rispetto al trimestre precedente.

Figura 3: allocazione degli investimenti degli ultimi otto trimestri

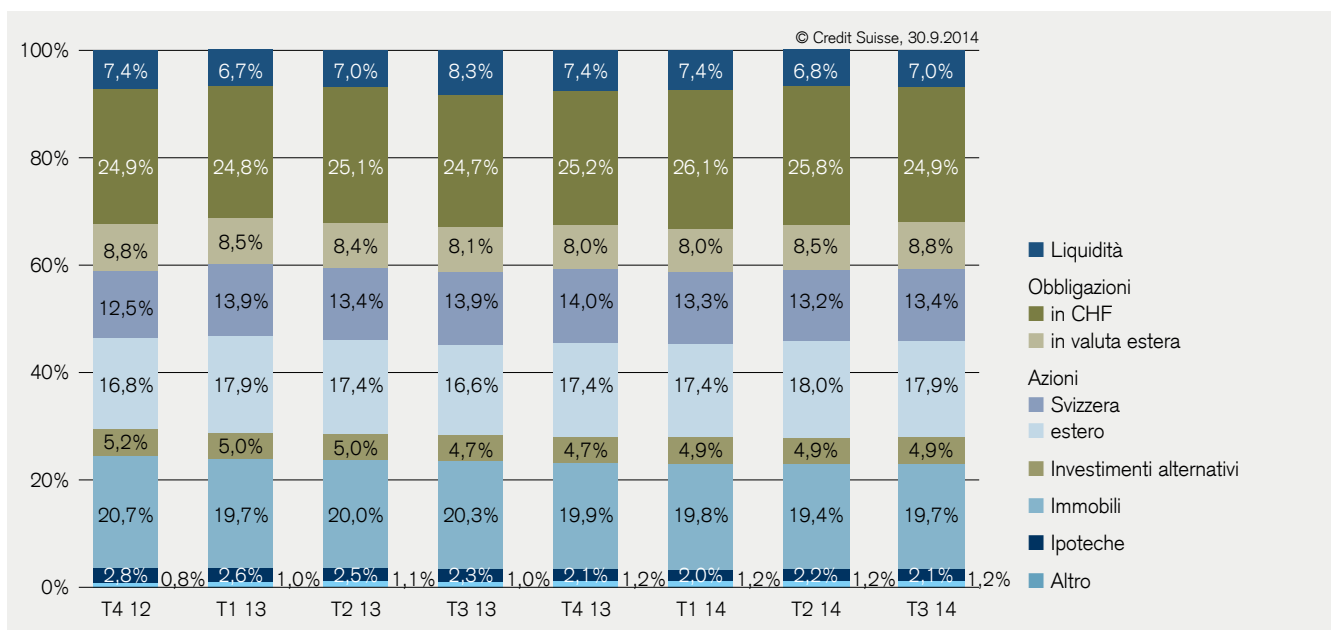
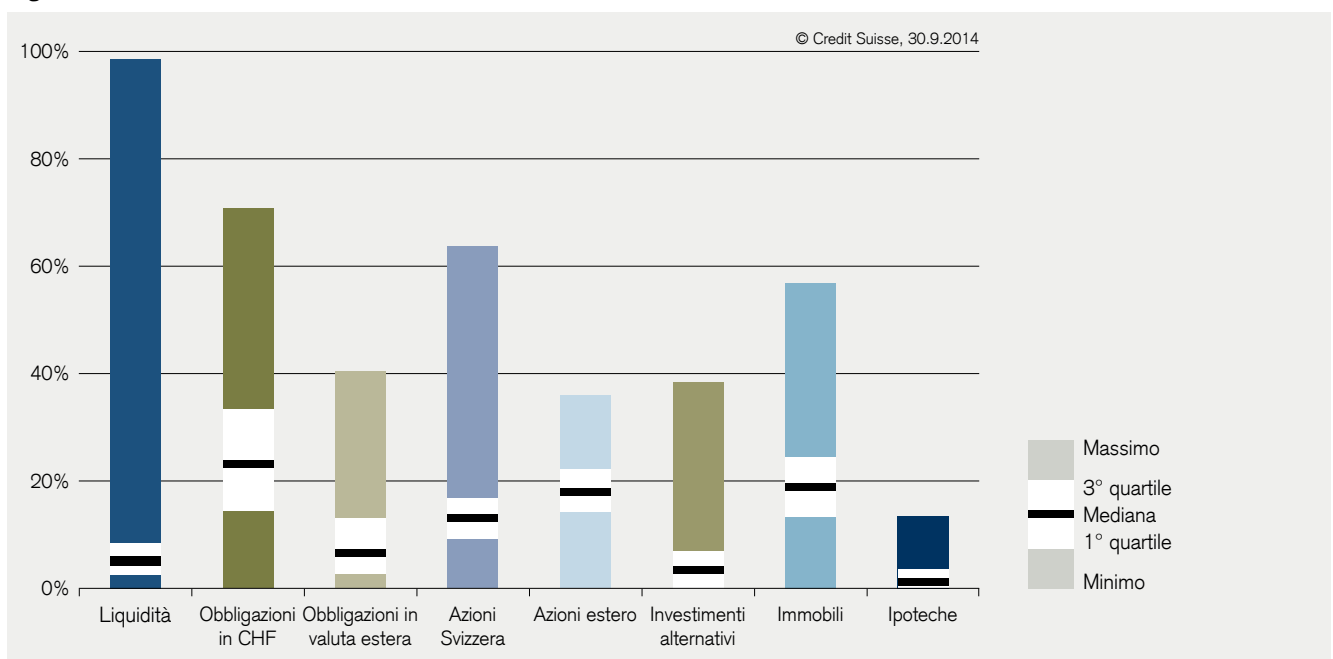


Figura 4: valori massimi e minimi relativi al 3° trimestre 2014

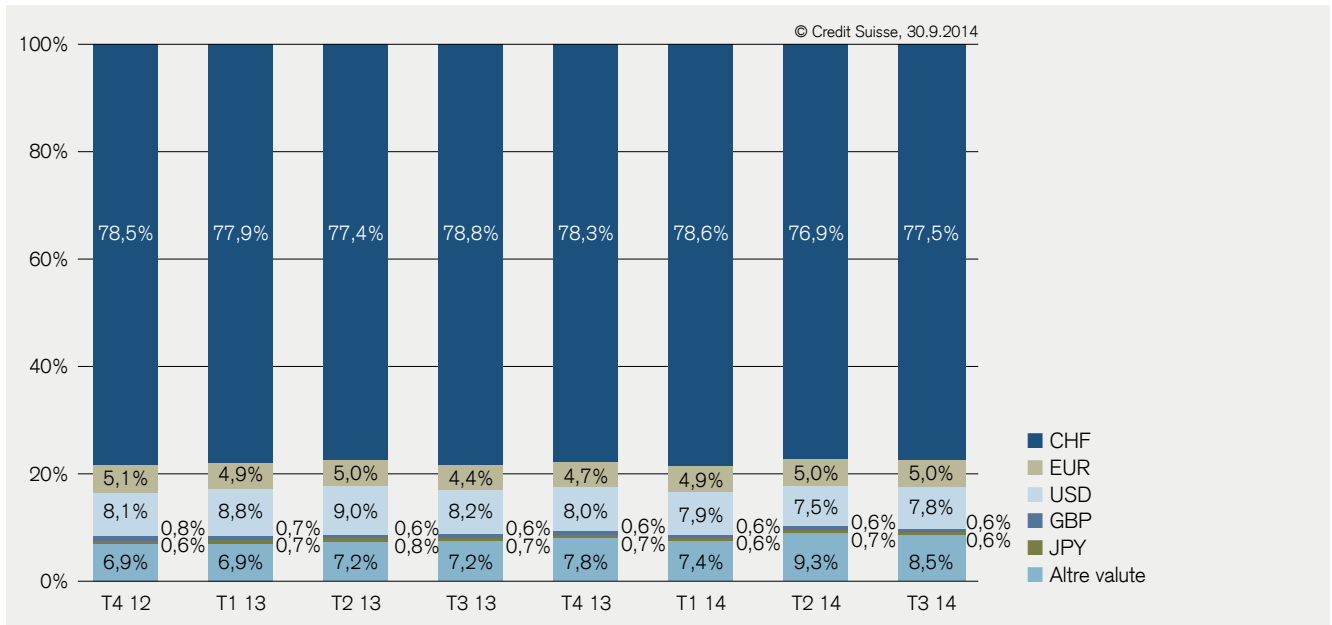


## Allocazione valutaria

### Lieve aumento della quota in franchi svizzeri

La quota in franchi svizzeri è stata aumentata lievemente (0,6%) rispetto alle valute estere e al 30 settembre 2014 è pari al 77,5%.

Figura 5: andamento degli ultimi otto trimestri







## Per voi la trasparenza è fondamentale.

Il Credit Suisse offre soluzioni di Global Custody personalizzate.

Con noi avete costantemente sotto controllo l'evoluzione del vostro patrimonio. Grazie a report chiari, mirati, tagliati su misura per le vostre esigenze e ai nostri efficienti tool online. Se desiderate maggiori informazioni chiamateci al numero 044 335 75 47.

[credit-suisse.com/globalcustody](https://credit-suisse.com/globalcustody)

## Nota importante

Il calcolo dell'Indice Credit Suisse delle casse pensioni svizzere si basa sulle performance riportate dagli istituti di previdenza elvetici i cui valori patrimoniali sono depositati presso il Credit Suisse nell'ambito di un servizio di Global Custody. Le attività di gestione patrimoniale e di consulenza sono invece effettuate dalle casse pensioni stesse o da terzi. Nel suo ruolo di global custodian, il Credit Suisse non esercita alcuna influenza sulla performance dei rispettivi istituti di previdenza. Grazie alla sua posizione di offerente leader di servizi di Global Custody, il Credit Suisse è in grado di effettuare analisi particolarmente ampie e quindi rappresentative sulle casse pensioni svizzere. I dati forniscono a livello di sistema un quadro molto puntuale delle attività d'investimento nell'ambito della previdenza professionale, poiché gli istituti di previdenza del secondo pilastro (escludendo gli istituti dotati di una soluzione di assicurazione completa) coprono circa l'80% del patrimonio complessivo del secondo pilastro.

Nell'interpretazione delle cifre occorre tenere presente che l'Indice Credit Suisse delle casse pensioni svizzere è uno strumento che, a differenza degli indici strutturati in forma sintetica, si basa su dati reali di casse pensioni. Di conseguenza, questo indice «vive», riflettendo in maniera molto più attendibile gli investimenti operati dalle casse pensioni svizzere, ma nel contempo riducendo anche lievemente la comparabilità, date le numerose revisioni a cui è sottoposto. Ciononostante l'indice può essere considerato un buon indicatore istantaneo, tanto più che è alquanto difficile ottenere cifre precise al decimale riguardanti il settore della previdenza.

Il presente documento è stato allestito con finalità unicamente informative e ad uso esclusivo del destinatario. Le informazioni in esso riportate hanno valore indicativo e possono subire modifiche in qualsiasi momento. Non si fornisce alcuna garanzia sull'affidabilità e la completezza del presente documento e si declina qualsiasi responsabilità per eventuali perdite derivanti dal suo utilizzo. Il presente documento non rappresenta né un'offerta né una raccomandazione o un invito all'acquisto o alla vendita di strumenti d'investimento o all'esecuzione di altre transazioni. Gli investitori devono essere consapevoli che i corsi possono sia salire sia scendere. Per questa ragione, una performance positiva realizzata in passato non costituisce una garanzia per il futuro. Inoltre, gli investimenti in moneta estera sono soggetti a oscillazioni dei corsi delle divise. Il presente documento non può essere distribuito negli Stati Uniti né consegnato a US Person (ai sensi della Regulation S – US Securities Act del 1933 e successivi emendamenti). Questo vale anche per altre giurisdizioni, ad eccezione dei casi le cui circostanze siano conformi alle leggi applicabili. Copyright © 2014 Credit Suisse Group AG e/o società collegate. Tutti i diritti riservati.

### **CREDIT SUISSE AG**

Global Custody Solutions  
Giesshübelstrasse 30  
CH-8070 Zurigo

+41 44 335 75 47  
global.custody@credit-suisse.com

[www.credit-suisse.com/globalcustody](http://www.credit-suisse.com/globalcustody)