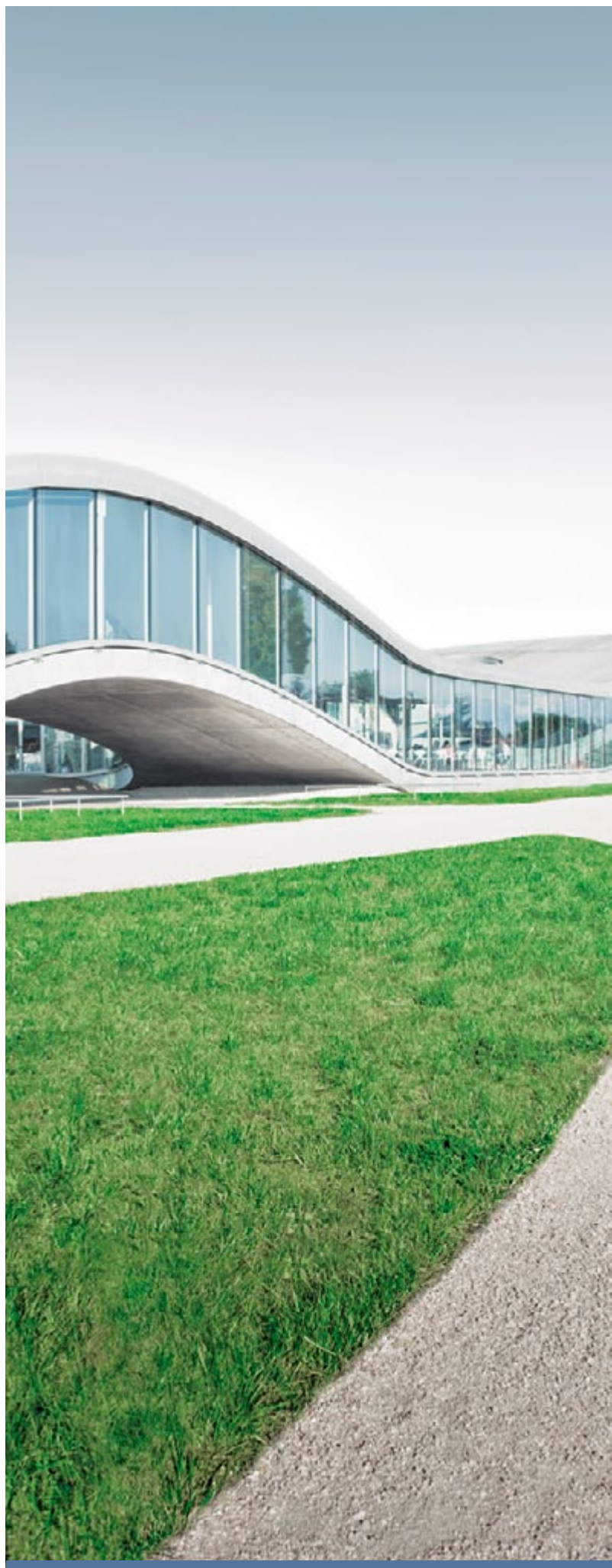


## Indice Credit Suisse des caisses de pension suisses 3<sup>e</sup> trimestre 2014

**2014 (à ce jour): 5,68%**

**3<sup>e</sup> trimestre 2014: 1,64%**

- Belle performance en août
- La quote-part des obligations suisses à nouveau sous les 25%



## Indice et rémunération minimale depuis janvier 2000

Le calcul de l'indice Credit Suisse des caisses de pension suisses se base sur les performances (avant déduction des frais de gestion) réalisées par les institutions de prévoyance suisses dont les valeurs patrimoniales sont conservées auprès du Credit Suisse dans le cadre d'un global custody. En

revanche, la gestion de fortune et l'activité de conseil sont effectuées par les caisses de pension elles-mêmes ou par des tiers. En sa qualité de global custodian, le Credit Suisse n'exerce aucune influence sur la performance de ces institutions.

### La tendance haussière ininterrompue se poursuit au troisième trimestre 2014

L'indice Credit Suisse des caisses de pension suisses (ligne bleue de la figure 1a) lancé au début de l'an 2000 avec une base de 100 points affiche encore un rendement positif au troisième trimestre 2014, et s'approche du seuil des 150 points. Au cours du trimestre sous revue, l'indice a augmenté de 2,41 points, soit une hausse de 1,64%, pour atteindre 149,32 points au 30 septembre 2014. C'est surtout le mois d'août (1,18%) qui a contribué au bon résultat du troisième trimestre, tandis que ceux de juillet (0,24%) et de septembre (0,21%) ont été légèrement plus en retrait.

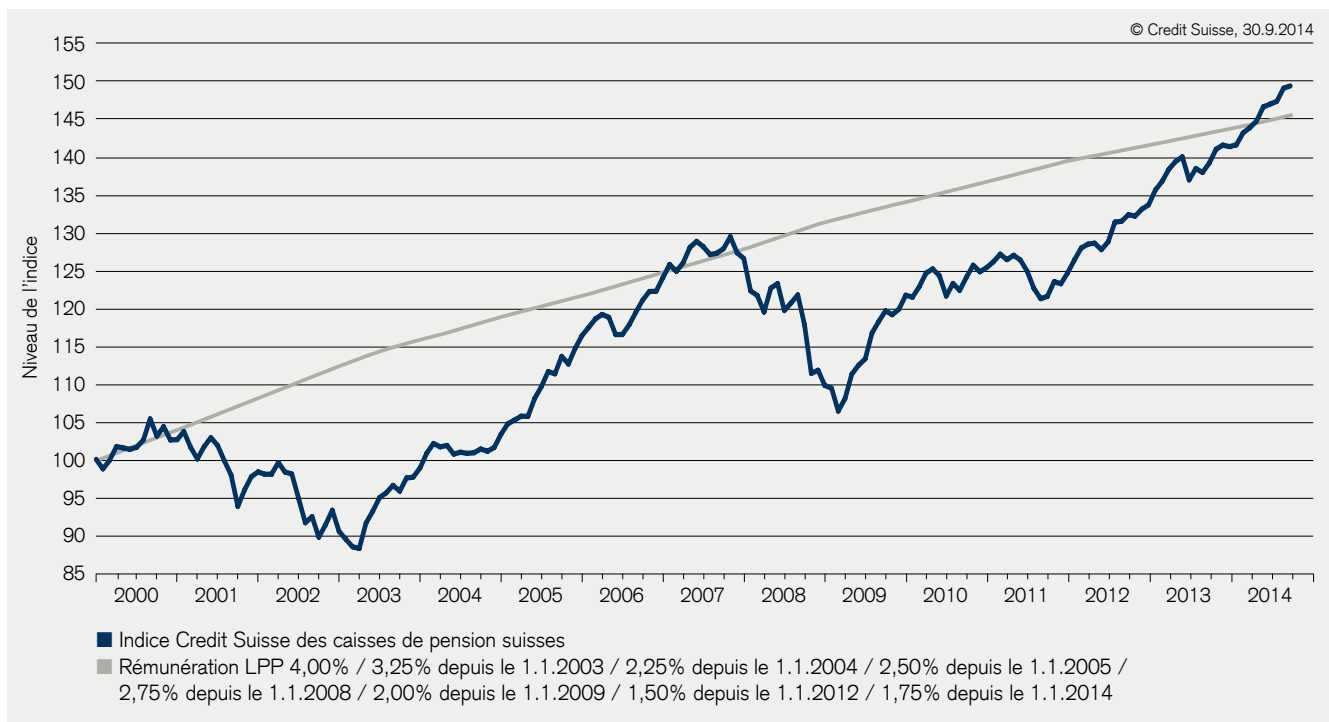
Si l'on s'intéresse aux contributions à la performance du troisième trimestre, on remarque que les classes d'actifs des actions étrangères (0,77%), des actions suisses (0,31%), des obligations en monnaie étrangère (0,31%) suivies de l'immobi-

lier (0,29%) ont contribué à ce résultat positif, tandis que les liquidités (-0,31%) l'ont affecté (tableau 1b).

Le taux d'intérêt minimum LPP (actuellement 1,75% p.a., base de 100 points au début de l'année 2000) a progressé de 0,63 point (soit 0,43%) durant le trimestre sous revue, pour s'établir à 145,54 points. Le rendement de l'indice Credit Suisse des caisses de pension suisses est ainsi supérieur de 1,21% à l'objectif LPP au troisième trimestre 2014. L'indice principal (149,32 points) reste donc supérieur au taux d'intérêt minimum LPP (145,54 points).

L'indice Credit Suisse des caisses de pension suisses (depuis le 1.1.2000) affiche un rendement annualisé de 2,76% à la fin du trimestre, tandis que la rémunération minimale LPP annualisée s'inscrit à 2,58% (tableau 1d).

Figure 1a: Indice Credit Suisse des caisses de pension suisses



**Tableau 1a**

Indice Credit Suisse des caisses de pension suisses 1.1.2000–30.9.2014

	Janv.	Fév.	Mars	Avril	Mai	Juin	Juillet	Août	Sept.	Oct.	Nov.	Déc.	Rendement annuel
<b>2000</b>	98,74	99,88	101,68	101,51	101,32	101,59	102,55	105,34	103,07	104,32	102,56	102,60	2,60%
<b>2001</b>	103,67	101,59	100,05	101,68	102,86	101,84	99,81	97,94	93,78	95,97	97,71	98,34	-4,15%
<b>2002</b>	98,03	98,04	99,58	98,32	98,06	94,85	91,62	92,43	89,71	91,36	93,28	90,49	-7,98%
<b>2003</b>	89,45	88,45	88,23	91,59	93,15	94,94	95,58	96,56	95,80	97,53	97,65	98,86	9,25%
<b>2004</b>	100,81	102,10	101,65	101,84	100,69	100,94	100,79	100,87	101,36	101,07	101,56	103,30	4,49%
<b>2005</b>	104,68	105,18	105,70	105,67	108,04	109,62	111,59	111,29	113,60	112,59	114,66	116,33	12,62%
<b>2006</b>	117,42	118,55	119,14	118,75	116,48	116,48	117,75	119,43	121,02	122,17	122,20	123,99	6,58%
<b>2007</b>	125,74	124,83	125,95	127,98	128,79	128,08	127,04	127,22	127,83	129,40	127,28	126,52	2,04%
<b>2008</b>	122,25	121,64	119,45	122,61	123,22	119,65	120,65	121,72	117,76	111,35	111,77	109,76	-13,25%
<b>2009</b>	109,40	106,38	108,02	111,24	112,43	113,27	116,69	118,21	119,61	119,10	119,84	121,68	10,86%
<b>2010</b>	121,42	122,79	124,59	125,15	124,24	121,57	123,23	122,32	124,06	125,64	124,77	125,33	3,01%
<b>2011</b>	126,09	127,10	126,37	126,95	126,32	124,84	122,56	121,22	121,52	123,47	123,19	124,63	-0,56%
<b>2012</b>	126,33	127,90	128,42	128,55	127,69	128,72	131,33	131,44	132,31	132,13	133,04	133,61	7,21%
<b>2013</b>	135,56	136,71	138,31	139,33	139,95	136,91	138,40	137,89	139,14	140,95	141,50	141,30	5,76%
<b>2014</b>	141,53	143,11	143,80	144,68	146,55	146,91	147,27	149,01	149,32				5,68%

**Tableau 1b**

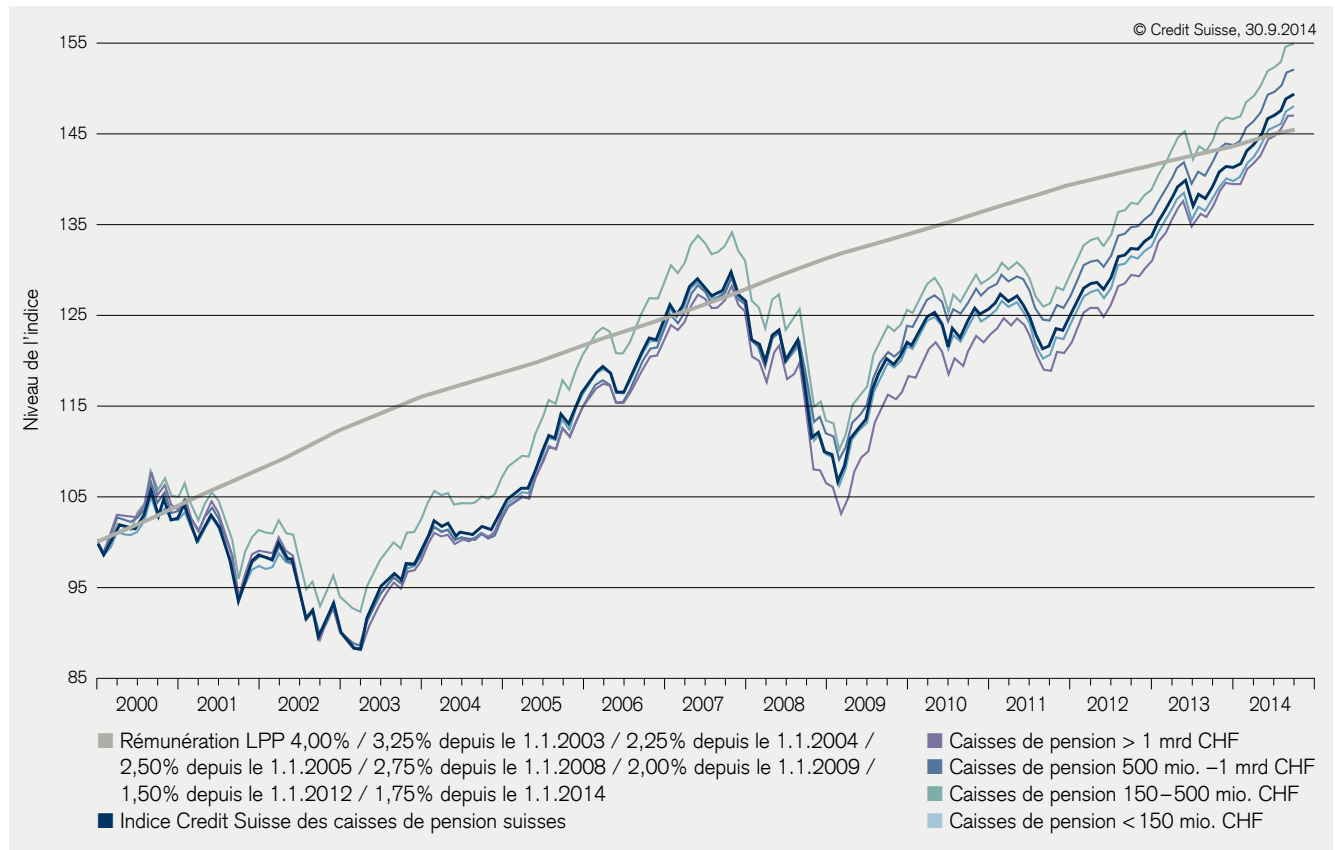
Contribution à la performance (mensuelle)

Indice Credit Suisse des caisses de pension suisses 1.1.2014–30.9.2014

2014	Janv.	Fév.	Mars	Avril	Mai	Juin	Juillet	Août	Sept.	Oct.	Nov.	Déc.	YTD
Liquidités	-0,08%	0,12%	-0,02%	0,00%	-0,06%	0,02%	-0,12%	-0,02%	-0,18%				-0,35%
Obligations CHF	0,34%	0,04%	0,07%	0,14%	0,16%	0,07%	0,07%	0,20%	-0,08%				1,02%
Obligations ME	0,12%	-0,05%	0,04%	0,06%	0,17%	0,00%	0,12%	0,10%	0,09%				0,65%
Actions suisses	0,00%	0,53%	0,08%	0,19%	0,32%	-0,13%	-0,17%	0,35%	0,14%				1,32%
Actions étrangères	-0,44%	0,37%	0,14%	0,11%	0,62%	0,19%	0,21%	0,47%	0,10%				1,79%
Placements alternatifs	0,05%	0,05%	0,02%	0,02%	0,02%	0,03%	0,01%	0,02%	0,01%				0,24%
Immobilier	0,15%	0,06%	0,16%	0,10%	0,06%	0,07%	0,12%	0,06%	0,11%				0,91%
Hypothèques	0,02%	0,00%	0,00%	0,01%	0,01%	0,00%	0,01%	0,01%	0,00%				0,06%
Autres	0,00%	0,01%	0,00%	0,01%	0,01%	0,00%	0,00%	0,01%	0,00%				0,05%
Total	0,16%	1,12%	0,48%	0,61%	1,29%	0,25%	0,24%	1,18%	0,21%				5,68%

**Figure 1b: Indice Credit Suisse des caisses de pension suisses selon les volumes d'actifs**

La figure 1b différencie les caisses de pension selon les volumes d'actifs suivants:  
< 150 millions, 150–500 millions, 500 millions–1 milliard et > 1 milliard CHF



**Tableau 1c**

Performance 1.1.2014–30.9.2014

2014	Janv.	Fév.	Mars	Avril	Mai	Juin	Juillet	Août	Sept.	Oct.	Nov.	Déc.	YTD
Indice Credit Suisse des caisses de pension suisses	0,16%	1,12%	0,48%	0,61%	1,29%	0,25%	0,24%	1,18%	0,21%				5,68%
Caisses de pension >1 milliard CHF	-0,01%	1,16%	0,47%	0,55%	1,30%	0,28%	0,24%	1,24%	0,05%				5,39%
Caisses de pension de 500 millions–1 milliard CHF	0,23%	1,07%	0,46%	0,64%	1,26%	0,29%	0,27%	1,17%	0,15%				5,66%
Caisses de pension de 150–500 millions CHF	0,15%	1,11%	0,45%	0,59%	1,28%	0,28%	0,22%	1,20%	0,20%				5,61%
Caisses de pension < 150 millions CHF	0,22%	1,11%	0,50%	0,65%	1,30%	0,21%	0,26%	1,15%	0,29%				5,83%

**Tableau 1d**

Performance annualisée 1.1.2000–30.9.2014

	Performance annualisée depuis le 1.1.2000
Indice Credit Suisse des caisses de pension suisses	2,76%
Rémunération LPP	2,58%
Caisses de pension > 1 milliard CHF	2,65%
Caisses de pension de 500 millions–1 milliard CHF	2,88%
Caisses de pension de 150–500 millions CHF	3,01%
Caisses de pension < 150 millions CHF	2,69%

## Positions rendement / risque

Les graphiques rendement/risque présentent une évolution roulante sur cinq et deux ans. Seuls sont pris en compte les portefeuilles ayant figuré dans l'indice durant toute la période considérée. Les portefeuilles constitués par exemple le 1<sup>er</sup> jan-

vier 2011 sont exclus de l'analyse quinquennale roulante (1.10.2009–30.9.2014), mais figurent dans l'analyse bisannuelle roulante.

### Droite sur cinq ans – léger repli du rendement annualisé et du risque

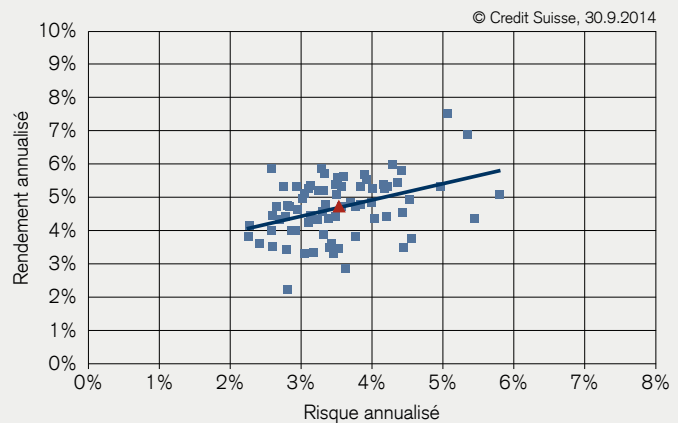
La courbe de l'analyse quinquennale roulante des positions rendement/risque annualisées des diverses caisses de pension (cf. figure 2a) affiche une inclinaison toujours positive.

La moyenne non pondérée des rendements annualisés diminue de 0,82% par rapport au trimestre précédent, à 4,54%. La moyenne non pondérée des rendements annualisés diminue de 0,23% à 3,52% au troisième trimestre. Au 30 septem-

bre 2014, 38 institutions de prévoyance figuraient là où le risque annualisé est faible (de 3% à 4%) et aucune n'apparaissait là où le risque annualisé est supérieur (au-delà de 8%). Au cours du troisième trimestre 2014 comme durant les périodes précédentes, toutes les institutions de prévoyance figurant dans l'indice ont dégagé un rendement annualisé positif sur cinq ans.

**Figure 2a: Analyse du risque et du rendement annualisés; analyse quinquennale roulante, résultats d'octobre 2009 à septembre 2014**

Base de données: résultats d'octobre 2009 à septembre 2014



**Tableau 2a**

**Chiffres-clés**

1.10.2009–30.9.2014

	Risque	Rendement	Ratio de Sharpe
Indice Credit Suisse des caisses de pension suisses	3,52%	4,54%	1,34
Caisses de pension > 1 milliard CHF	3,64%	4,79%	1,41
Caisses de pension de 500 millions–1 milliard CHF	3,43%	4,72%	1,48
Caisses de pension de 150–500 millions CHF	3,32%	4,62%	1,42
Caisses de pension < 150 millions CHF	3,57%	4,37%	1,25

**Tableau 2b**

**Marges de rendement**

1.10.2009–30.9.2014

	Minimum	1 <sup>er</sup> quartile	Médiane	3 <sup>e</sup> quartile	Maximum
Indice Credit Suisse des caisses de pension suisses	2,23%	4,01%	4,71%	5,31%	7,54%
Caisses de pension > 1 milliard CHF	3,82%	4,39%	5,10%	5,34%	7,54%
Caisses de pension de 500 millions–1 milliard CHF	3,54%	4,71%	4,79%	5,37%	6,91%
Caisses de pension de 150–500 millions CHF	2,86%	4,21%	4,71%	5,37%	5,97%
Caisses de pension < 150 millions CHF	2,23%	3,60%	4,43%	5,29%	5,87%

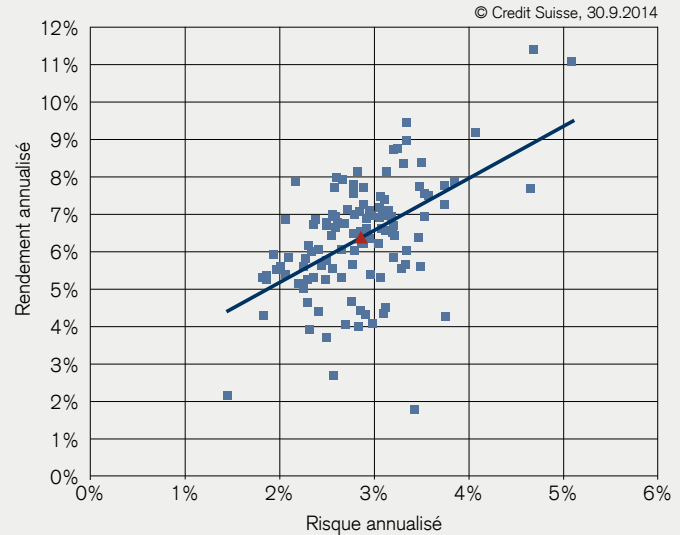
## Droite sur deux ans – forte augmentation

La droite sur deux ans (fig. 2b, 1.10.2012–30.9.2014) s'inscrit encore en hausse par rapport au trimestre précédent. La moyenne non pondérée des rendements annualisés se situe à

6,23% (trimestre précédent 6,88%) pour un risque moyen non pondéré de 2,86% (trimestre précédent 3,09%).

**Figure 2b: Analyse du risque et du rendement annualisés; analyse sur deux ans roulante, résultats d'octobre 2012 à septembre 2014**

Base de données: résultats d'octobre 2012 à septembre 2014



**Tableau 2c**

**Chiffres-clés**

1.10.2012–30.9.2014

	Risque	Rendement	Ratio de Sharpe
Indice Credit Suisse des caisses de pension suisses	2,86%	6,23%	2,25
Caisses de pension > 1 milliard CHF	2,99%	6,59%	2,27
Caisses de pension de 500 millions–1 milliard CHF	2,45%	6,26%	2,56
Caisses de pension de 150–500 millions CHF	2,78%	6,22%	2,27
Caisses de pension < 150 millions CHF	2,94%	6,12%	2,17

**Tableau 2d**

**Marges de rendement**

1.10.2012–30.9.2014

	Minimum	1 <sup>er</sup> quartile	Médiane	3 <sup>e</sup> quartile	Maximum
Indice Credit Suisse des caisses de pension suisses	1,76%	5,39%	6,47%	7,23%	11,42%
Caisses de pension > 1 milliard CHF	3,99%	5,54%	6,75%	7,48%	11,07%
Caisses de pension de 500 millions–1 milliard CHF	4,06%	5,55%	6,59%	6,85%	7,91%
Caisses de pension de 150–500 millions CHF	1,76%	5,63%	6,47%	7,08%	8,97%
Caisses de pension < 150 millions CHF	2,67%	5,31%	6,32%	7,23%	11,42%

## Allocation d'actifs

### La quote-part d'obligations en CHF à nouveau sous les 25%

L'allocation des placements au 30 septembre 2014 montre que les engagements en actions ont légèrement progressé par rapport au trimestre précédent (0,1 point de pourcentage), s'inscrivant à 31,3% au troisième trimestre 2014. La part des actions étrangères (17,9%) a reculé de 0,1 point de pourcentage par rapport au trimestre précédent mais celle des actions suisses (13,4%) a gagné 0,2 point de pourcentage sur la même période. Concernant les obligations, on remarque que la part des emprunts libellés en monnaie étrangère (8,8%) a cédé 0,3 point

de pourcentage tandis que celle des obligations en franc suisse (24,9%) a reculé de 0,9 point de pourcentage au troisième trimestre, repassant sous la barre des 25%. Parmi les autres classes d'actifs, la quote-part des hypothèques s'est repliée de 0,1 point de pourcentage à 2,1%, et celle des liquidités a perdu 0,2 point de pourcentage à 7,0%.

S'agissant des placements alternatifs, on n'a pas relevé d'évolutions significatives durant le trimestre sous revue.

Figure 3: Allocation d'actifs des huit derniers trimestres

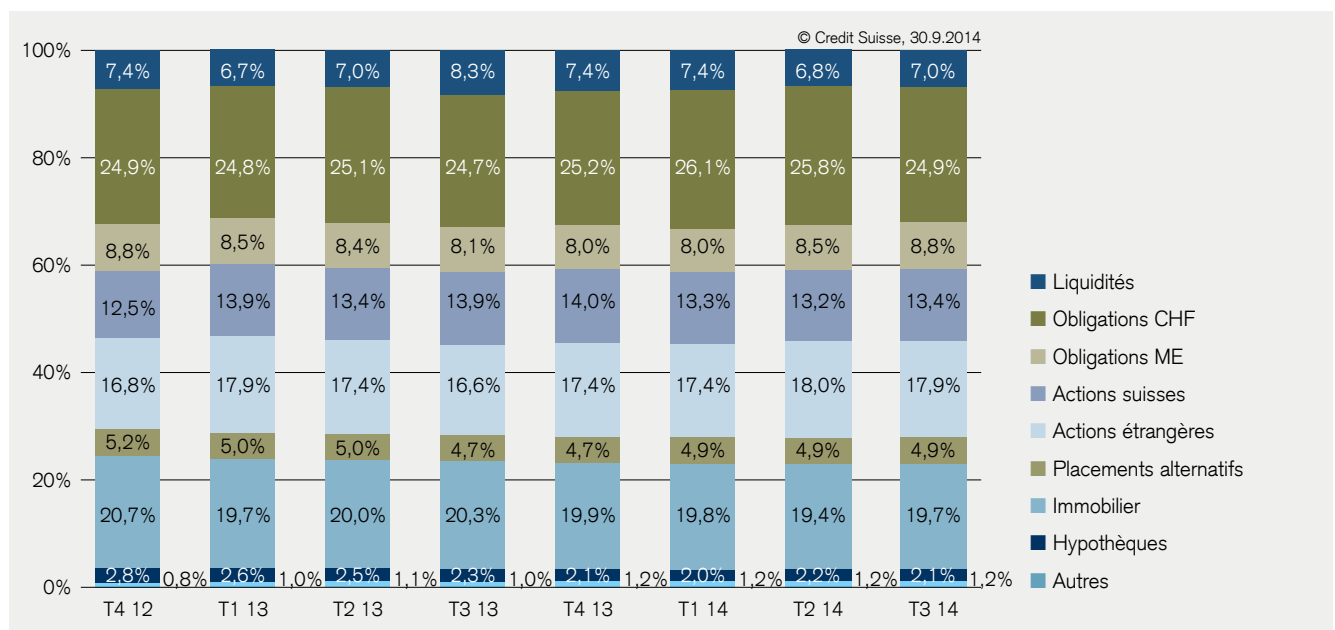
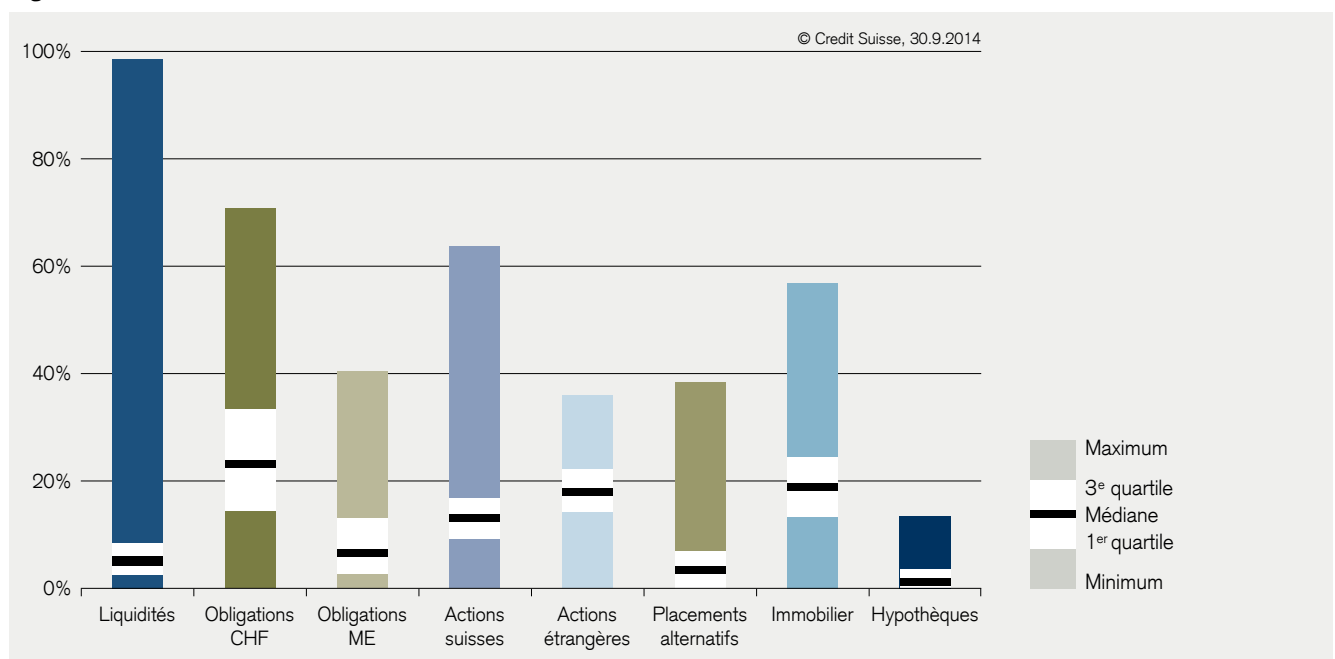


Figure 4: Valeurs maximales et minimales au 3<sup>e</sup> trimestre 2014

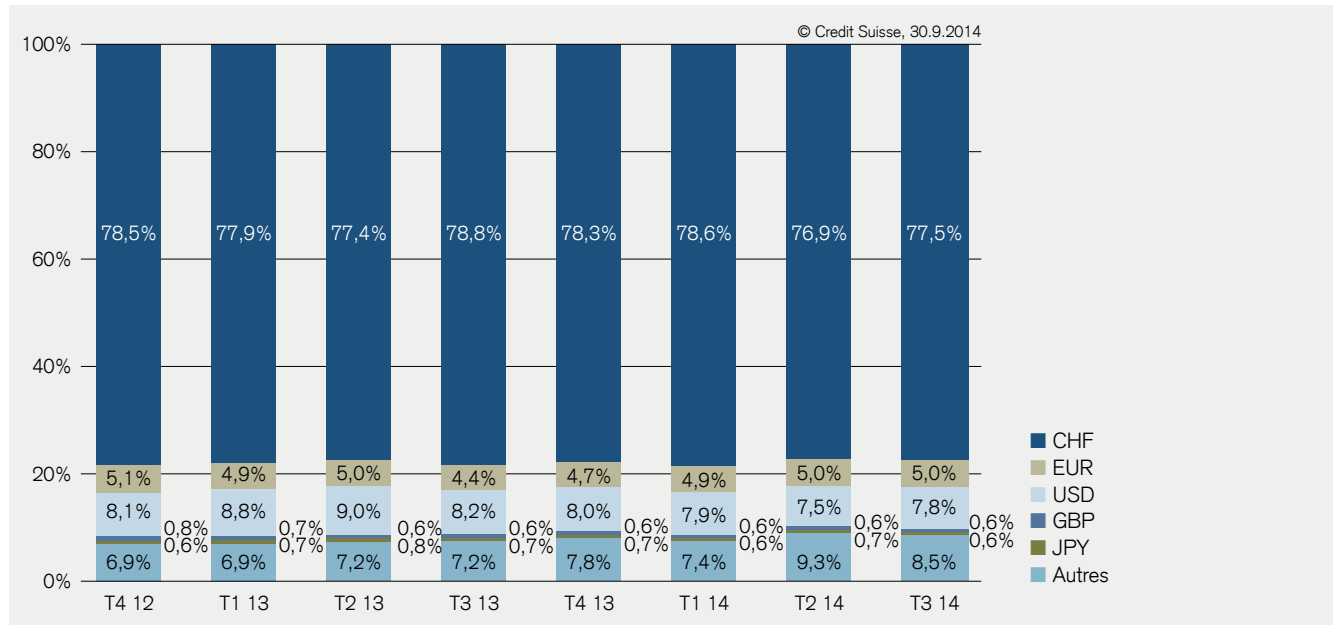


## Allocation des monnaies

### Légère augmentation de la quote-part du franc suisse

La quote-part du franc suisse a légèrement augmenté par rapport à celle des monnaies étrangères (0,6%) et s'élève à 77,5% au 30 septembre 2014.

**Figure 5: Evolution au cours des huit derniers trimestres**







## La transparence est essentielle pour vous.

Le Credit Suisse vous offre des Global Custody Solutions sur mesure.

Suivez de près votre fortune de placement grâce à nos outils en ligne et à nos rapports détaillés et adaptés à vos besoins. Pour plus d'information, vous pouvez nous contacter au 044 335 75 47.

[credit-suisse.com/globalcustody](https://credit-suisse.com/globalcustody)

## Remarque importante

Le calcul de l'indice Credit Suisse des caisses de pension suisses se base sur les performances déclarées par les institutions de prévoyance suisses dont les valeurs patrimoniales sont conservées auprès du Credit Suisse dans le cadre d'un global custody. En revanche, la gestion de fortune et l'activité de conseil sont effectuées par les caisses de pension elles-mêmes ou par des tiers. En sa qualité de global custodian, le Credit Suisse n'exerce aucune influence sur la performance de ces institutions. En tant que prestataire leader de services de global custody, le Credit Suisse est en mesure d'établir des évaluations représentatives de la réalité, car elles sont fondées sur un large éventail de caisses de pension suisses. Ces données procurent, au niveau du système, une vue d'ensemble actuelle des activités de placement dans le deuxième pilier puisque les institutions de prévoyance (hors institutions avec assurance complète) représentent quelque 80% de l'ensemble des avoirs LPP.

Lors de l'interprétation de ces chiffres, il faut toujours garder présent à l'esprit que l'indice Credit Suisse des caisses de pension suisses n'est pas un indice de performance artificiel, mais qu'il repose sur des données réelles des caisses de pension. Par conséquent, cet indice «vit», donnant ainsi une image beaucoup plus fidèle des placements des caisses de pension suisses. Par contre, les possibilités de comparaison dans le temps sont quelque peu limitées en raison des révisions fréquentes de cet indice. L'indice Credit Suisse n'en est pas moins un très bon indicateur instantané, d'autant qu'il reste difficile d'obtenir des chiffres actuels précis à la décimale près lorsqu'il s'agit d'analyser le secteur des caisses de pension dans sa globalité.

Le présent document a été élaboré exclusivement à titre d'information et à l'usage du destinataire. Les informations qu'il contient sont fournies à titre indicatif et peuvent être modifiées à tout moment. Le Credit Suisse ne garantit ni l'exactitude ni l'exhaustivité du présent document et ne saurait être tenu responsable des pertes qui pourraient résulter de son utilisation. Le présent document ne constitue ni une offre, ni une sollicitation, ni une recommandation d'achat ou de vente d'instruments de placement ou visant la conclusion de quelque transaction financière que ce soit. Les investisseurs doivent être conscients que les cours peuvent évoluer aussi bien vers le haut que vers le bas. C'est pourquoi une performance positive dans le passé ne constitue en aucun cas une garantie de performance positive à l'avenir. En outre, les placements en monnaies étrangères sont soumis aux fluctuations des taux de change. Il est interdit de distribuer ce document aux Etats-Unis ou de le remettre à une personne US (au sens de la Regulation S du US Securities Act de 1933, dans sa version amendée) ou dans toute autre juridiction, sauf dans des circonstances expressément conformes aux lois qui y sont appliquées. Copyright © 2014 Credit Suisse Group AG et/ou entreprises liées. Tous droits réservés.

**CREDIT SUISSE AG**  
Global Custody Solutions  
Giesshübelstrasse 30  
CH-8070 Zurich

+41 44 335 75 47  
global.custody@credit-suisse.com

[www.credit-suisse.com/globalcustody](http://www.credit-suisse.com/globalcustody)