

Indice Credit Suisse delle casse pensioni svizzere 3° trimestre 2012

Rendimento nel 3° trimestre 2012: 2,79%

YTD 2012: 6,17%

- Performance nettamente superiore all'obiettivo LPP
- Aumento della quota azionaria
- Lieve aumento della quota in valuta estera



Indice raffrontato con la remunerazione minima da gennaio 2000

Il calcolo dell'Indice Credit Suisse delle casse pensioni svizzere si basa sui rendimenti ottenuti dagli istituti di previdenza elvetici (prima della deduzione delle spese di amministrazione) i cui valori patrimoniali sono depositati presso il Credit Suisse nell'ambito di un servizio di Global Custody. Le attività

di gestione patrimoniale e di consulenza sono invece effettuate dalle casse pensioni stesse oppure da terzi. Nel suo ruolo di Global Custodian, il Credit Suisse non esercita alcuna influenza sulla performance dei rispettivi istituti di previdenza.

Un autunno positivo

L'Indice Credit Suisse delle casse pensioni svizzere (linea blu nella Figura 1a), lanciato a inizio 2000 con base 100 punti, si presenta positivo. Nel trimestre in rassegna l'indice è salito di 3,59 punti (2,79%), raggiungendo 132,31 punti al 30 settembre 2012. A questo risultato positivo hanno contribuito i mesi di luglio (2,02%), agosto (0,09%) e settembre (0,67%). La remunerazione minima LPP (linea grigia nella figura 1a), anch'essa con base 100 a inizio 2000, è aumentata nel trimestre in esame di un ulteriore 0,37% (0,52 punti), attestandosi

a quota 141,01 punti. Il differenziale è tornato dunque a ridursi, segnando 8,70 punti al 30 settembre 2012. Grazie alla rapida ascesa dei corsi di inizio anno, le casse pensioni hanno registrato un rendimento di tutto rispetto del 6,17% da inizio anno (YTD). Il rendimento annualizzato (dall'inizio della misurazione) dell'Indice Credit Suisse delle casse pensioni svizzere (tabella 1d) a fine trimestre risultava pari al 2,22%, a fronte della remunerazione minima LPP annualizzata che ammontava al 2,73%.

Figura 1a: Indice Credit Suisse delle casse pensioni svizzere



Tabella 1a

Indice Credit Suisse delle casse pensioni svizzere 1.1.2000-30.9.2012

	Gen.	Feb.	Mar.	Apr.	Mag.	Giu.	Lug.	Ago.	Sett.	Ott.	Nov.	Dic.	Rendim. annuo
2000	98,74	99,88	101,68	101,51	101,32	101,59	102,55	105,34	103,07	104,32	102,56	102,60	2,60%
2001	103,67	101,59	100,05	101,68	102,86	101,84	99,81	97,94	93,78	95,97	97,71	98,34	-4,15%
2002	98,03	98,04	99,58	98,32	98,06	94,85	91,62	92,43	89,71	91,36	93,28	90,49	-7,98%
2003	89,45	88,45	88,23	91,59	93,15	94,94	95,58	96,56	95,80	97,53	97,65	98,86	9,25%
2004	100,81	102,10	101,65	101,84	100,69	100,94	100,79	100,87	101,36	101,07	101,56	103,30	4,49%
2005	104,68	105,18	105,70	105,67	108,04	109,62	111,59	111,29	113,60	112,59	114,66	116,33	12,62%
2006	117,42	118,55	119,14	118,75	116,48	116,48	117,75	119,43	121,02	122,17	122,20	123,99	6,58%
2007	125,74	124,83	125,95	127,98	128,79	128,08	127,04	127,22	127,83	129,40	127,28	126,52	2,04%
2008	122,25	121,64	119,45	122,61	123,22	119,65	120,65	121,72	117,76	111,35	111,77	109,76	-13,25%
2009	109,40	106,38	108,02	111,24	112,43	113,27	116,69	118,21	119,61	119,10	119,84	121,68	10,86%
2010	121,42	122,79	124,59	125,15	124,24	121,57	123,23	122,32	124,06	125,64	124,77	125,33	3,01%
2011	126,09	127,10	126,37	126,95	126,32	124,84	122,56	121,22	121,52	123,47	123,19	124,63	-0,56%
2012	126,33	127,90	128,42	128,55	127,69	128,72	131,33	131,44	132,31				6,17%

Tabella 1b

Contributo alla performance (su base mensile)

Indice Credit Suisse delle casse pensioni svizzere 1.1.2012–30.9.2012

2012	Gen.	Feb.	Mar.	Apr.	Mag.	Giu.	Lug.	Ago.	Sett.	Ott.	Nov.	Dic.	Da inizio anno
Liquidità	0,09%	0,12%	-0,02%	-0,04%	-0,30%	0,15%	-0,16%	0,10%	0,04%				-0,02%
Obbligazioni CHF	0,19%	0,13%	-0,02%	0,06%	0,24%	-0,02%	0,26%	0,10%	0,02%				0,94%
Obbligazioni in valuta estera	0,07%	-0,04%	-0,03%	0,08%	0,34%	-0,10%	0,34%	-0,07%	0,03%				0,62%
Azioni svizzere	0,18%	0,39%	0,27%	-0,01%	-0,55%	0,36%	0,53%	-0,02%	0,24%				1,40%
Azioni estere	0,71%	0,46%	0,05%	-0,14%	-0,51%	0,35%	0,68%	-0,01%	0,31%				1,92%
Investimenti alternativi	0,05%	0,03%	-0,03%	-0,01%	-0,01%	0,00%	0,13%	0,02%	0,04%				0,23%
Immobili	0,10%	0,17%	0,19%	0,15%	0,10%	0,07%	0,25%	-0,04%	0,02%				1,02%
Ipoteche	0,01%	0,00%	-0,01%	0,01%	0,02%	0,00%	0,01%	0,00%	0,00%				0,05%
Altri investimenti	0,00%	0,01%	0,00%	0,00%	0,00%	0,00%	0,01%	0,00%	0,00%				0,03%
Totale	1,37%	1,24%	0,40%	0,11%	-0,67%	0,81%	2,02%	0,09%	0,67%				6,17%

Figura 1b: Indice Credit Suisse delle casse pensioni svizzere per segmenti di volume

La figura 1b evidenzia la differenziazione secondo i seguenti segmenti di volume:
<150 mio. CHF, 150–500 mio. CHF, 500 mio.–1 mia. CHF e >1 mia. CHF

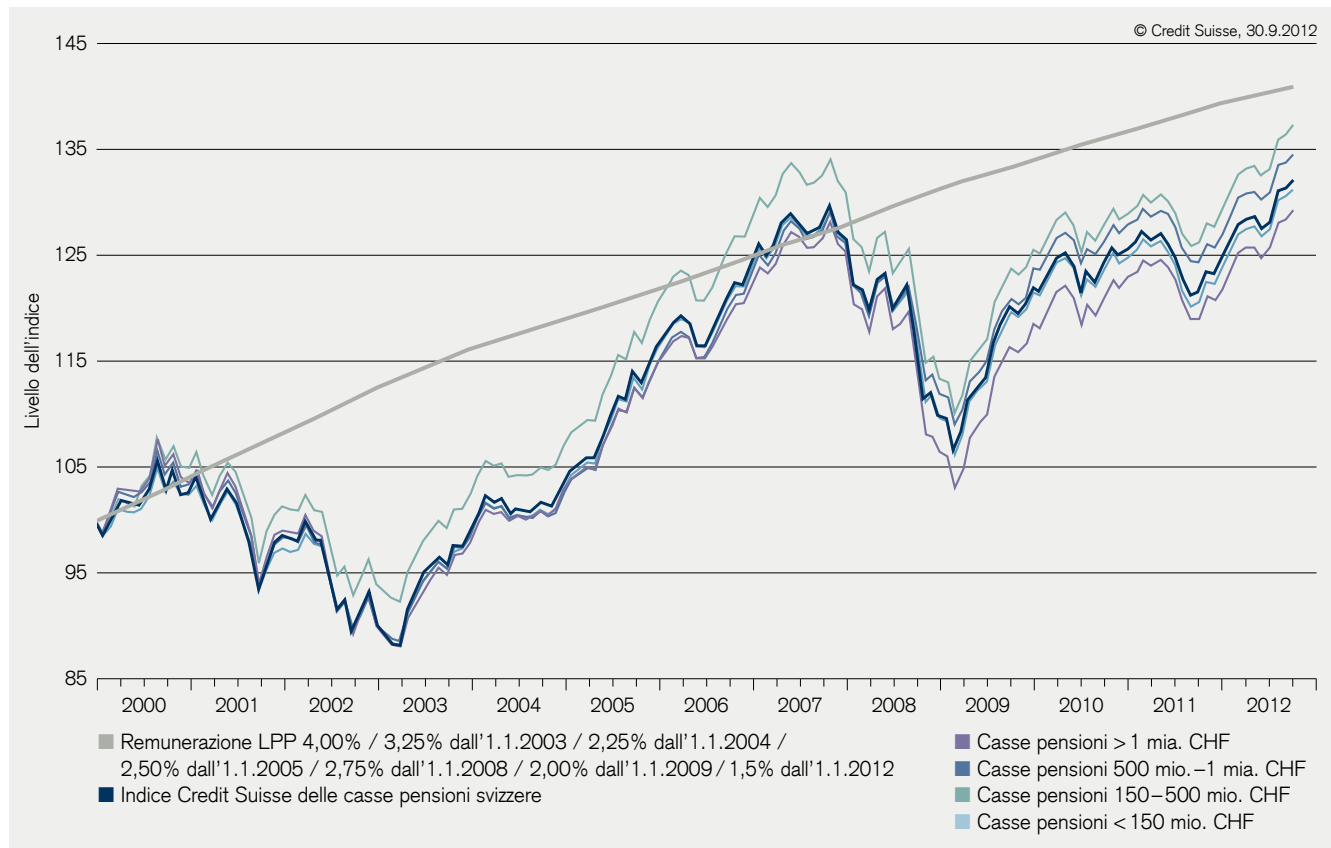


Tabella 1c

Performance 1.1.2012–30.9.2012

2012	Gen.	Feb.	Mar.	Apr.	Mag.	Giu.	Lug.	Ago.	Sett.	Ott.	Nov.	Dic.	Da inizio anno
Indice Credit Suisse delle casse pensioni svizzere	1,37%	1,24%	0,40%	0,11%	-0,67%	0,81%	2,02%	0,09%	0,67%				6,17%
Casse pensioni > 1 mia. CHF	1,45%	1,31%	0,41%	0,03%	-0,74%	0,94%	1,86%	0,18%	0,66%				6,25%
Casse pensioni 500 mio. -1 mia. CHF	1,26%	1,41%	0,35%	0,14%	-0,54%	0,76%	1,80%	0,11%	0,60%				6,04%
Casse pensioni 150–500 mio. CHF	1,34%	1,22%	0,46%	0,14%	-0,65%	0,78%	2,03%	0,13%	0,64%				6,21%
Casse pensioni < 150 mio. CHF	1,37%	1,20%	0,38%	0,11%	-0,67%	0,78%	2,12%	0,02%	0,69%				6,14%

Tabella 1d

Performance annualizzata 1.1.2000–30.9.2012

	Performance annualizzata dall'1.1.2000
Indice Credit Suisse delle casse pensioni svizzere	2,22%
Remunerazione LPP	2,73%
Casse pensioni > 1 mia. CHF	2,04%
Casse pensioni 500 mio. -1 mia. CHF	2,36%
Casse pensioni 150–500 mio. CHF	2,52%
Casse pensioni < 150 mio. CHF	2,17%

Posizioni di rischio/rendimento

Nella panoramica del rapporto rischio/rendimento, indichiamo l'andamento mobile a 5 e 2 anni. Vengono presi in considerazione soltanto i portafogli compresi nell'indice per tutta la durata del periodo di osservazione. I portafogli costituiti ad esempio il

1° giugno 2010 non sono considerati nell'osservazione rolling a 5 anni (1.10.2007–30.9.2012), mentre costituiscono parte integrante del periodo rolling a 2 anni.

Retta a 5 anni con un'inclinazione negativa

Rispetto all'ultima pubblicazione dell'indice, la rappresentazione basata sul giorno di riferimento della media mobile a 5 anni per le posizioni di rischio/rendimento delle singole casse pensioni rilevate in forma annualizzata (cfr. figura 2a) ha subito un cambiamento solo marginale. Al 30 settembre 2012 l'inclinazione regressiva evidenziava un andamento negativo, a dimostrazione che una delle premesse della moderna teoria di portafoglio, in base alla quale un rischio maggiore (sistematico, ovvero correlato al mercato) viene sempre remunerato con rendimenti più elevati, può risultare fallace per diversi anni a seconda della tempestica d'ingresso.

La media non ponderata dei rendimenti annualizzati è aumentata rispetto al trimestre precedente, attestandosi allo 0,69%. La media non ponderata dei rischi annualizzati risulta pari al 5,70% (triangolo rosso). Nel segmento a basso rischio (3%–4% di rischio annualizzato) si trovavano al 30 settembre 2012 quattro casse pensioni. Nel segmento a rischio più elevato (oltre l'8% di rischio annualizzato) si trovavano ancora due casse pensioni. Lo scorso trimestre, circa il 20% delle casse pensioni comprese nell'indice non è stato in grado di presentare un rendimento annualizzato a 5 anni di segno positivo. Rispetto al trimestre precedente ciò significa una riduzione di circa il 13%.

Figura 2a: rendimento e rischio su base annualizzata a raffronto; osservazione rolling a 5 anni, valori mensili da ottobre 2007 a settembre 2012

Base dei dati: da ottobre 2007 a settembre 2012

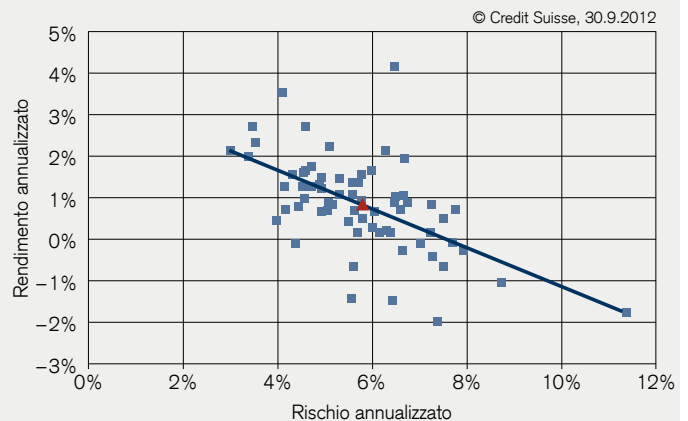


Tabella 2a

Cifre salienti

1.10.2007–30.9.2012

	Rischio	Rendimento	Sharpe Ratio
Indice Credit Suisse delle casse pensioni svizzere	5,70%	0,69%	0,03
Casse pensioni > 1 mia. CHF	5,28%	0,47%	0,02
Casse pensioni 500 mio. – 1 mia. CHF	6,44%	1,15%	0,10
Casse pensioni 150–500 mio. CHF	5,57%	0,74%	0,03
Casse pensioni < 150 mio. CHF	5,68%	0,62%	0,02

Tabella 2b

Fasce di oscillazione dei rendimenti

1.10.2007–30.9.2012

	Minimo	1° quartile	Mediana	3° quartile	Massimo
Indice Credit Suisse delle casse pensioni svizzere	-2,01%	0,17%	0,85%	1,48%	4,13%
Casse pensioni > 1 mia. CHF	-1,49%	0,70%	0,99%	1,56%	2,15%
Casse pensioni 500 mio. – 1 mia. CHF	-1,75%	-0,31%	0,79%	1,58%	4,13%
Casse pensioni 150–500 mio. CHF	-0,29%	0,23%	0,85%	1,34%	2,67%
Casse pensioni < 150 mio. CHF	-2,01%	0,42%	0,86%	1,37%	2,69%

Retta a 2 anni con una inclinazione negativa

Anche la panoramica delle rette rolling a 2 anni (figura 2b, 1.10.2010–30.9.2012), che reagisce in modo molto più marcato alle variazioni, contraddice la teoria secondo cui nel lungo periodo un rischio più elevato viene ricompensato con un extra-rendimento. Questa constatazione va tuttavia presa con cautela,

in quanto la rappresentazione tiene in considerazione gli ultimi 24 mesi in modo mobile (rolling). La media non ponderata dei rendimenti annualizzati si attesta al 3,27%, a fronte di un rischio medio non ponderato pari al 3,72% (triangolo rosso).

Figura 2b: raffronto rischio / rendimento su base annualizzata; rappresentazione della media mobile a 2 anni, valori mensili da ottobre 2010 a settembre 2012

Base dei dati: da ottobre 2010 a settembre 2012

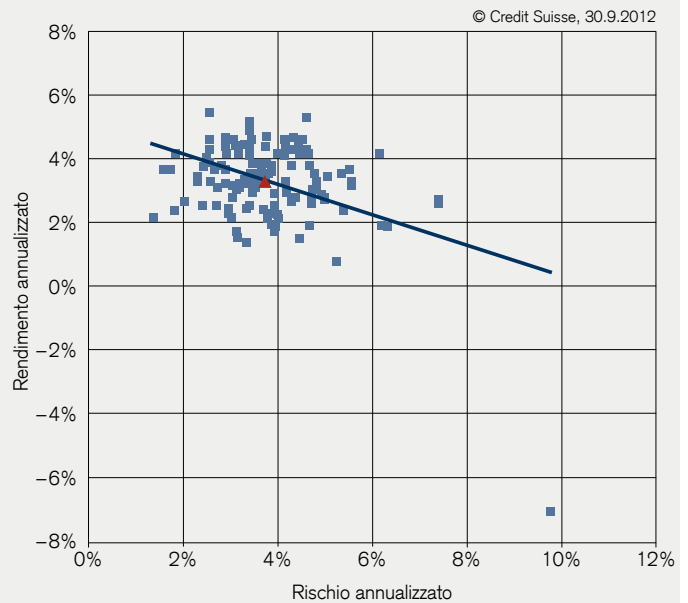


Tabella 2c

Cifre salienti

1.10.2010–30.9.2012

	Rischio	Rendimento	Sharpe Ratio
Indice Credit Suisse delle casse pensioni svizzere	3,72%	3,27%	0,96
Casse pensioni > 1 mia. CHF	3,59%	3,30%	1,05
Casse pensioni 500 mio. – 1 mia. CHF	3,60%	3,22%	0,96
Casse pensioni 150–500 mio. CHF	3,48%	3,59%	1,06
Casse pensioni < 150 mio. CHF	3,90%	3,11%	0,88

Tabella 2d

Fasce di oscillazione dei rendimenti

1.10.2010–30.9.2012

	Minimo	1° quartile	Mediana	3° quartile	Massimo
Indice Credit Suisse delle casse pensioni svizzere	-7,05%	2,77%	3,42%	4,10%	5,40%
Casse pensioni > 1 mia. CHF	1,79%	2,67%	3,73%	4,12%	5,14%
Casse pensioni 500 mio. – 1 mia. CHF	1,48%	2,50%	3,52%	3,87%	5,28%
Casse pensioni 150–500 mio. CHF	2,12%	3,08%	3,70%	4,23%	4,61%
Casse pensioni < 150 mio. CHF	-7,05%	2,64%	3,27%	3,76%	5,40%

Allocazione degli investimenti

Aumento della quota azionaria

Analizzando l'asset allocation al 30 settembre 2012, si osserva che la quota di liquidità è stata ridotta dello 0,30%. Lo stesso vale per gli impegni relativi alle obbligazioni in franchi svizzeri (-0,60%). Per contro sono stati aumentati gli impegni relativi alle obbligazioni in moneta estera (+0,40%). La quota obbligazionaria si attesta così al 34,1% (-0,20%). Sono aumentati

anche gli impegni in azioni svizzere (+0,30%) e in azioni estere (+0,30%). Ne risulta una quota azionaria complessiva del 28,7% (+0,60%). Per quel che concerne gli investimenti alternativi si osserva un continuo spostamento dagli investimenti in hedge fund agli investimenti in materie prime. Gli impegni in private equity sono rimasti invariati.

Figura 3: allocazione degli investimenti degli ultimi otto trimestri

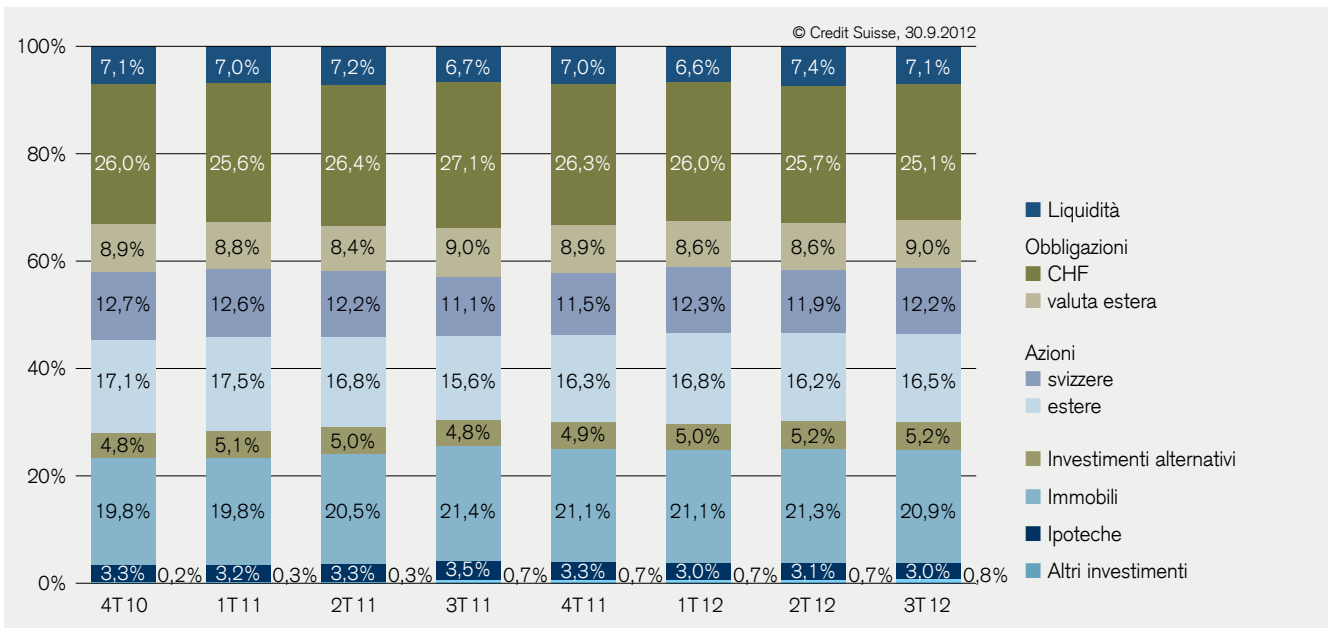
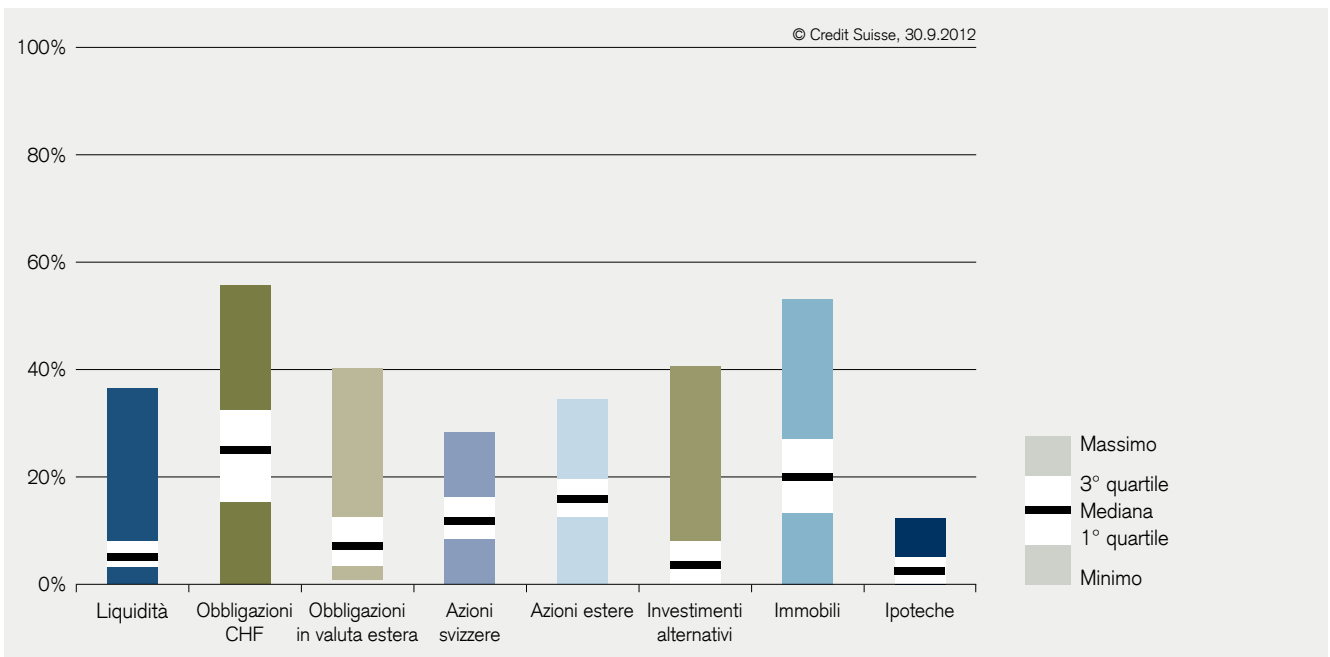


Figura 4: valori massimi e minimi relativi al 3° trimestre 2012



Allocazione valutaria

Lieve aumento della quota in valuta estera

Per quanto concerne l'allocazione valutaria si constata come la quota in valuta estera sia leggermente aumentata rispetto a quella in franchi svizzeri attestandosi al 22,70% al 30 settembre 2012.

Figura 5: andamento degli ultimi otto trimestri

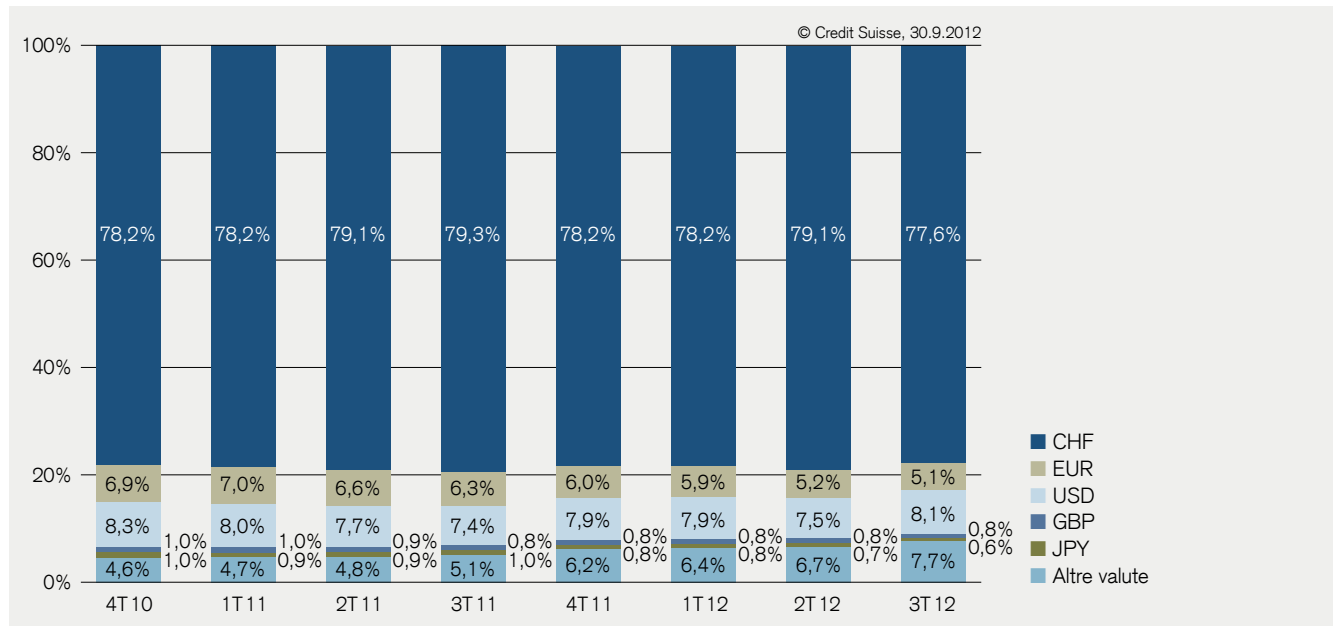
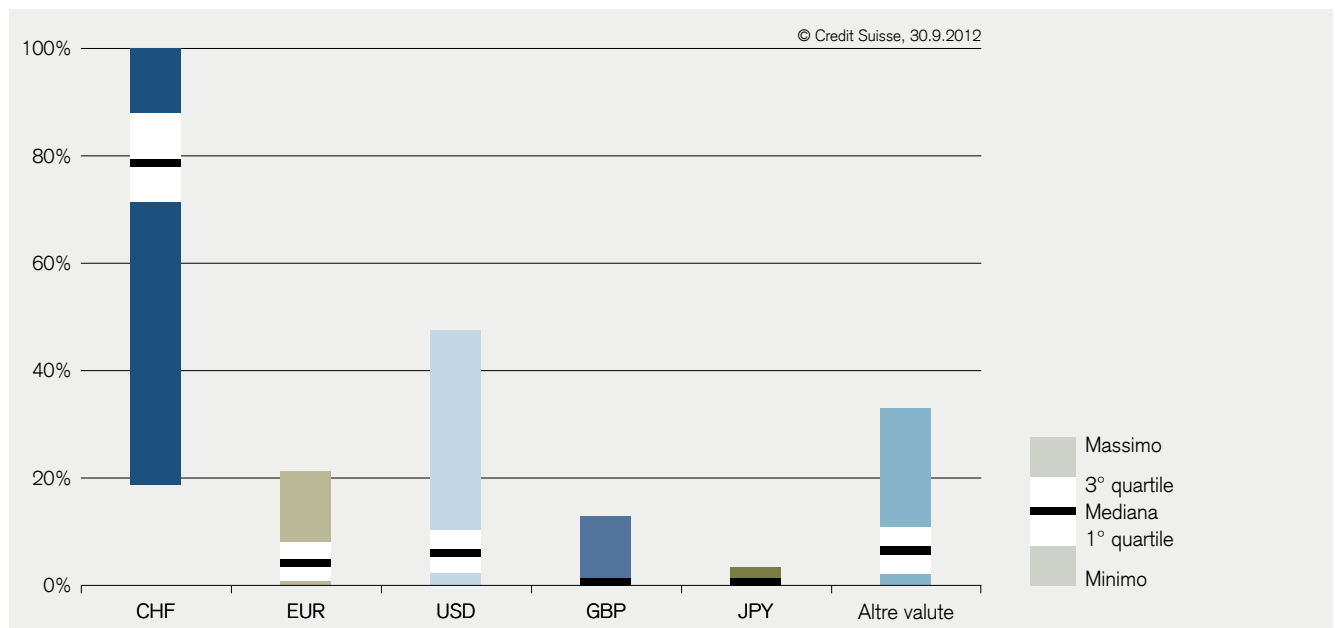


Figura 6: valori massimi e minimi relativi al 3° trimestre 2012





Per voi la trasparenza è fondamentale.

Il Credit Suisse offre soluzioni di Global Custody personalizzate.

Con noi avete costantemente sotto controllo l'evoluzione del vostro patrimonio. Grazie a report chiari, mirati, tagliati su misura per le vostre esigenze e ai nostri efficienti tool online. Se desiderate maggiori informazioni chiamateci al numero 044 335 75 47.

credit-suisse.com/globalcustody

Nota importante

Il calcolo dell'Indice Credit Suisse delle casse pensioni svizzere si basa sulle performance riportate dagli istituti di previdenza elvetici i cui valori patrimoniali sono depositati presso il Credit Suisse nell'ambito di un servizio di Global Custody. Le attività di gestione patrimoniale e di consulenza sono invece effettuate dalle casse pensioni stesse oppure da terzi. Nel suo ruolo di Global Custodian, il Credit Suisse non esercita alcuna influenza sulla performance dei rispettivi istituti di previdenza. Grazie alla sua posizione di offerente leader di servizi di Global Custody, il Credit Suisse è in grado di effettuare analisi particolarmente ampie e quindi rappresentative sulle casse pensioni svizzere. I dati forniscono a livello di sistema un quadro molto puntuale delle attività d'investimento nell'ambito della previdenza professionale, poiché le casse pensioni autonome coprono circa l'80% del patrimonio complessivo del secondo pilastro.

Nell'interpretazione delle presenti cifre bisogna tener presente che l'Indice Credit Suisse delle casse pensioni svizzere è uno strumento che, a differenza di indici strutturati in forma sintetica, si basa su dati reali di casse pensioni. Di conseguenza, questo indice «vive», riflettendo in maniera molto più attendibile gli investimenti operati dalle casse pensioni svizzere, ma nel contempo riducendo anche lievemente la comparabilità, date le numerose revisioni a cui è sottoposto. Ciononostante l'indice può essere considerato un buon indicatore istantaneo, tanto più che è alquanto difficile ottenere cifre precise al decimale riguardanti il settore della previdenza.

Il presente documento è stato allestito con finalità unicamente informative e ad uso esclusivo del destinatario. Le informazioni in esso riportate hanno valore indicativo e possono subire modifiche in qualsiasi momento. Non si fornisce alcuna garanzia sull'affidabilità e la completezza del presente documento e si declina qualsiasi responsabilità per eventuali perdite derivanti dal suo utilizzo. Il presente documento non rappresenta né un'offerta né una raccomandazione o un invito all'acquisto o alla vendita di strumenti d'investimento o all'esecuzione di altre transazioni. Gli investitori devono essere consapevoli che i corsi possono sia salire sia scendere. Per questa ragione, una performance positiva realizzata in passato non costituisce una garanzia per il futuro. Inoltre, gli investimenti in moneta estera sono soggetti a oscillazioni dei corsi delle divise. Il presente documento non può essere distribuito negli Stati Uniti né consegnato a US Person (ai sensi della Regulation S - US Securities Act del 1933 e successivi emendamenti). Questo vale anche per altre giurisdizioni, ad eccezione dei casi le cui circostanze siano conformi alle leggi applicabili. Copyright © 2012 Credit Suisse Group AG e/o aziende a esso collegate. Tutti i diritti riservati.

CREDIT SUISSE AG

Global Custody Solutions
Giesshübelstrasse 30
CH-8070 Zurigo

+41 44 335 75 47
global.custody@credit-suisse.com

www.credit-suisse.com/globalcustody