

Indice Credit Suisse des caisses de pension suisses 3^e trimestre 2011

Rendement au 3^e trimestre 2011: -2,66 %

YTD: -3,04 %

- Rendement nettement inférieur au minimum LPP
- Baisse de la quote-part des actions
- Quote-part toujours élevée du franc suisse



Indice et rémunération minimale depuis janvier 2000

Le calcul de l'Indice Credit Suisse des caisses de pension suisses se base sur les performances déclarées par les institutions de prévoyance suisses dont les valeurs patrimoniales sont conservées auprès du Credit Suisse dans le cadre d'un global custody. En revanche, la gestion de fortune et

l'activité de conseil sont exercées par les caisses de pension elles-mêmes ou par des tiers. En sa qualité de global custodian, le Credit Suisse n'exerce aucune influence sur la performance de ces institutions.

Automne maussade

L'«Indice Credit Suisse des caisses de pension» (ligne bleue de la figure 1a) lancé au début de l'an 2000 avec une base de 100 points affiche une évolution maussade. Au cours du trimestre sous revue, l'indice a baissé de 3,32 points, soit une diminution de 2,66 %, pour atteindre 121,52 points au 30 septembre. Ce sont les mois de juin (-1,83 %) et d'août (-1,09 %) qui ont produit ce résultat négatif, tandis que le mois de septembre a enregistré une hausse de 0,25 %. La rémunération minimale

LPP (ligne grise dans le graphique 1a), également calculée sur une base 100 début 2000, a été relevée de 0,68 point (0,5 %), à 138,76 durant le trimestre sous revue. La différence négative par rapport au taux LPP a donc continué à se creuser, pour atteindre 17,24 points au 30 septembre. L'indice Credit Suisse des caisses de pension suisses (tableau 1d) affiche un rendement annualisé de 1,67 % à la fin du trimestre, tandis que la rémunération minimale LPP annualisée s'inscrit à 2,83 %.

Figure 1a: Indice Credit Suisse des caisses de pension suisses

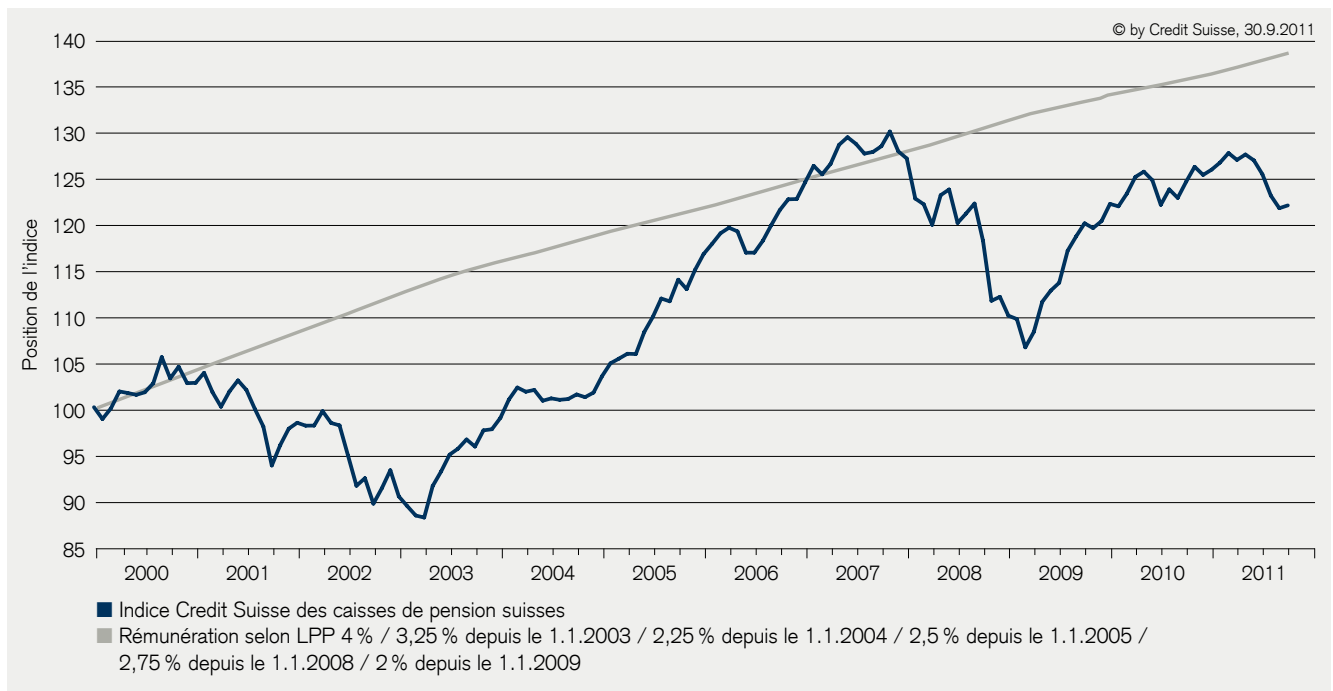


Tableau 1a

Indice Credit Suisse des caisses de pension suisses 1.1.2000–30.9.2011

	Janv.	Fév.	Mars	Avril	Mai	Juin	Juillet	Août	Sept.	Oct.	Nov.	Déc.	Rendement annuel
2000	98,74	99,88	101,68	101,51	101,32	101,59	102,55	105,34	103,07	104,32	102,56	102,60	2,60 %
2001	103,67	101,59	100,05	101,68	102,86	101,84	99,81	97,94	93,78	95,97	97,71	98,34	-4,15 %
2002	98,03	98,04	99,58	98,32	98,06	94,85	91,62	92,43	89,71	91,36	93,28	90,49	-7,98 %
2003	89,45	88,45	88,23	91,59	93,15	94,94	95,58	96,56	95,80	97,53	97,65	98,86	9,25 %
2004	100,81	102,10	101,65	101,84	100,69	100,94	100,79	100,87	101,36	101,07	101,56	103,30	4,49 %
2005	104,68	105,18	105,70	105,67	108,04	109,62	111,59	111,29	113,60	112,59	114,66	116,33	12,62 %
2006	117,42	118,55	119,14	118,75	116,48	116,48	117,75	119,43	121,02	122,17	122,20	123,99	6,58 %
2007	125,74	124,83	125,95	127,98	128,79	128,08	127,04	127,22	127,83	129,40	127,28	126,52	2,04 %
2008	122,25	121,64	119,45	122,61	123,22	119,65	120,65	121,72	117,76	111,35	111,77	109,76	-13,25 %
2009	109,40	106,38	108,02	111,24	112,43	113,27	116,69	118,21	119,61	119,10	119,84	121,68	10,86 %
2010	121,42	122,79	124,59	125,15	124,24	121,57	123,23	122,32	124,05	125,64	124,77	125,33	3,01 %
2011	126,09	127,10	126,37	126,95	126,32	124,84	122,56	121,22	121,52				-3,04 %

Tableau 1b

Contribution à la performance (mensuelle)

Indice Credit Suisse des caisses de pension suisses 1.1.2011–30.9.2011

2011	Janv.	Fév.	Mars	Avril	Mai	Juin	Juillet	Août	Sept.	Oct.	Nov.	Déc.	Depuis le début de l'année
Liquidités	-0,11 %	0,05 %	-0,01 %	0,20 %	0,13 %	0,01 %	0,36 %	-0,19 %	-0,63 %				-0,19 %
Obligations en CHF	-0,03 %	0,01 %	-0,06 %	-0,01 %	0,28 %	0,10 %	0,28 %	0,16 %	0,18 %				0,92 %
Obligations en ME	0,13 %	0,00 %	-0,03 %	-0,11 %	-0,21 %	-0,09 %	-0,41 %	0,23 %	0,59 %				0,10 %
Actions suisses	0,01 %	0,28 %	-0,27 %	0,47 %	0,01 %	-0,71 %	-0,79 %	-0,58 %	-0,14 %				-1,71 %
Actions étrangères	0,36 %	0,27 %	-0,24 %	-0,17 %	-0,73 %	-0,42 %	-1,26 %	-0,81 %	0,21 %				-2,78 %
Placements alternatifs	0,07 %	0,05 %	0,02 %	-0,01 %	-0,10 %	-0,11 %	-0,08 %	0,06 %	-0,03 %				-0,12 %
Immobilier	0,17 %	0,12 %	0,03 %	0,08 %	0,10 %	0,04 %	0,06 %	0,03 %	0,05 %				0,69 %
Hypothèques	0,00 %	0,00 %	0,00 %	0,00 %	0,02 %	0,01 %	0,02 %	0,02 %	0,02 %				0,09 %
Autres	0,00 %	0,00 %	0,00 %	0,00 %	0,00 %	0,00 %	-0,01 %	0,00 %	0,00 %				-0,01 %
Total	0,61 %	0,80 %	-0,57 %	0,46 %	-0,50 %	-1,18 %	-1,83 %	-1,09 %	0,25 %				-3,04 %

Figure 1b: Indice Credit Suisse des caisses de pension suisses selon les volumes d'actifs

La figure 1b différencie les caisses de pension selon les volumes d'actifs suivants:
< 150 millions, 150–500 millions, 500 millions–1 milliard et > 1 milliard CHF

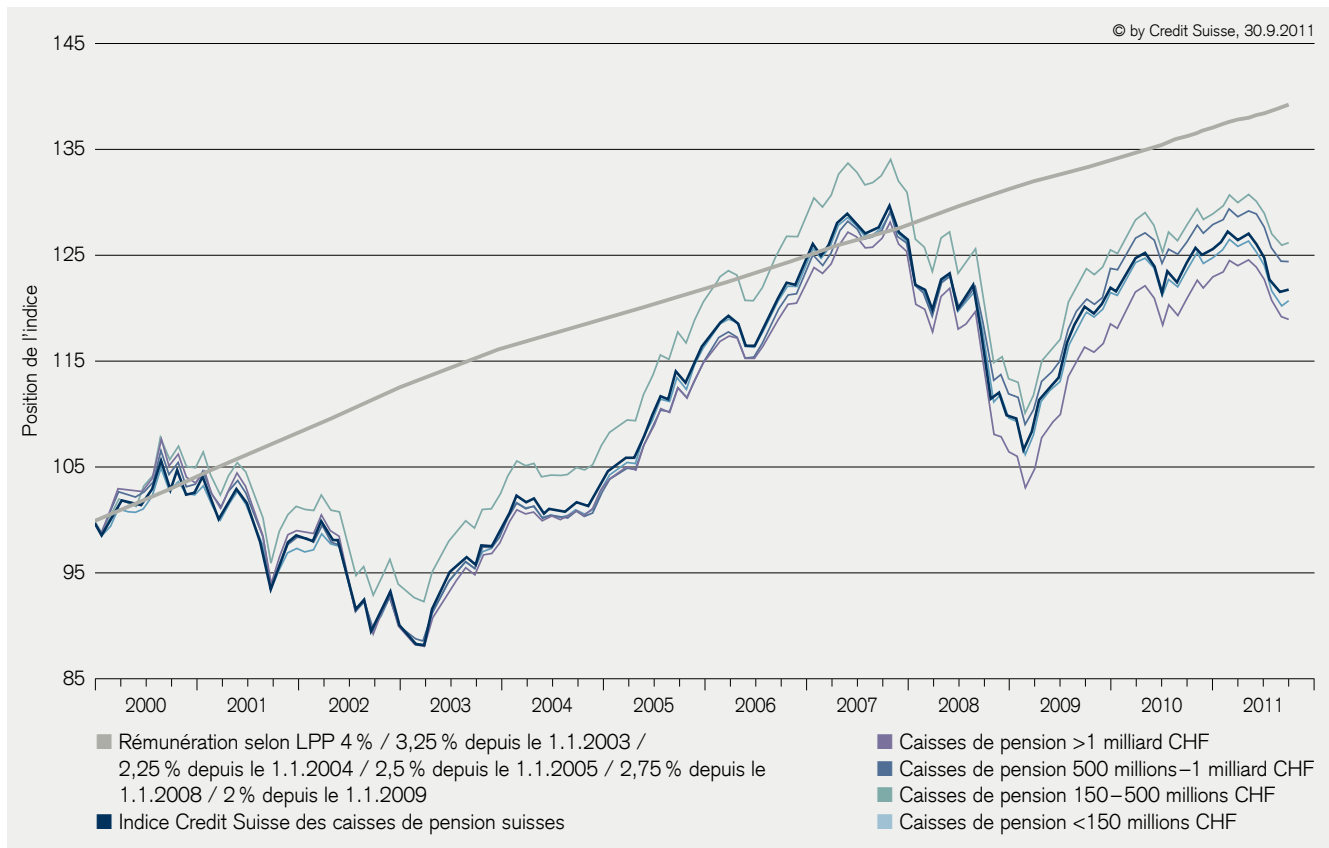


Tableau 1c

Performance 1.1.2011–30.9.2011

2011	Janv.	Fév.	Mars	Avril	Mai	Juin	Juillet	Août	Sept.	Oct.	Nov.	Déc.	Depuis le début de l'année
Indice Credit Suisse des caisses de pension suisses	0,61 %	0,80 %	-0,57 %	0,46 %	-0,50 %	-1,18 %	-1,83 %	-1,09 %	0,25 %				-3,04 %
Caisses de pension > 1 milliard CHF	0,62 %	0,81 %	-0,50 %	0,53 %	-0,46 %	-1,14 %	-1,65 %	-1,35 %	-0,11 %				-3,24 %
Caisses de pension de 500 millions à 1 milliard CHF	0,53 %	0,74 %	-0,61 %	0,46 %	-0,30 %	-0,94 %	-1,55 %	-1,07 %	0,00 %				-2,73 %
Caisses de pension de 150 millions à 500 millions CHF	0,57 %	0,77 %	-0,56 %	0,51 %	-0,29 %	-1,07 %	-1,53 %	-0,89 %	0,31 %				-2,18 %
Caisses de pension < 150 millions CHF	0,63 %	0,82 %	-0,60 %	0,41 %	-0,65 %	-1,28 %	-2,09 %	-1,11 %	0,39 %				-3,47 %

Tableau 1d

Performance annualisée 1.1.2000–30.9.2011

	Performance annualisée depuis le 1.1.2000
Indice Credit Suisse des caisses de pension suisses	1,67 %
Rémunération LPP	2,83 %
Caisses de pension > 1 milliard de francs	1,48 %
Caisses de pension de 500 millions à 1 milliard de francs	1,87 %
Caisses de pension de 150 à 500 millions de francs	2,00 %
Caisses de pension < 150 millions de francs	1,60 %

Positions rendement / risque

Les graphiques rendement / risque présentent une évolution roulante sur cinq et deux ans. Seuls sont pris en compte les portefeuilles ayant figuré dans l'indice durant toute la période consi-

dérée. Les portefeuilles constitués par exemple le 1^{er} juin 2008 sont exclus de l'analyse quinquennale roulante (1.10.2006–30.9.2011), mais figurent dans l'analyse bisannuelle roulante.

Inclinaison négative de la droite sur cinq ans

La représentation graphique à la date de référence de l'analyse quinquennale roulante des positions rendement / risque annualisées des diverses caisses de pension (cf. figure 2a) n'a pratiquement pas changé depuis la dernière publication de l'indice. L'inclinaison régressive de la droite au 30 septembre 2011 est négative, ce qui indique que l'un des principes de la théorie moderne du portefeuille selon lequel un risque (systématique, c.-à-d. lié au marché) accru est compensé par un rendement plus élevé peut se révéler inexact pendant plusieurs années en fonction de la date de positionnement.

Or on constate, par rapport au trimestre précédent, que la moyenne non pondérée des rendements annualisés s'est légèrement abaissée à 0,08 % et que la moyenne non pondérée des risques annualisés a progressé à 5,71 % (triangle rouge). Au 30 septembre 2011, trois caisses figurent là où le risque annualisé est faible (de 3 % à 4 %). Trois caisses apparaissent également là où le risque annualisé est important (au-delà de 8 %). Au trimestre écoulé, plus d'un tiers des caisses de pension figurant dans l'indice n'ont pas été en mesure de dégager un rendement positif annualisé sur 5 ans.

Figure 2a: Analyse du risque et du rendement annualisés; analyse quinquennale roulante, résultats d'octobre 2006 à septembre 2011

Base de données: résultats d'octobre 2006 à septembre 2011

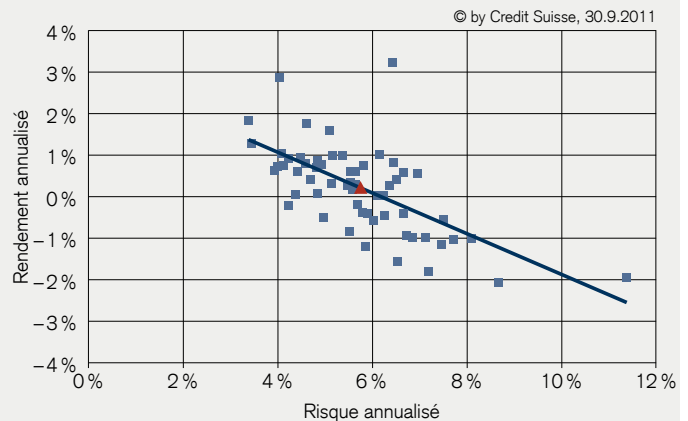


Tableau 2a

Chiffres-clés

1.10.2006–30.9.2011

	Risque	Return	Sharpe Ratio
Indice Credit Suisse des caisses de pension suisses	5,71 %	0,08 %	-0,17
Caisses de pension > 1 milliard de francs	4,97 %	-0,04 %	-0,15
Caisses de pension de 500 millions à 1 milliard de francs	5,51 %	0,71 %	-0,05
Caisses de pension de 150 à 500 millions de francs	5,52 %	0,14 %	-0,16
Caisses de pension < 150 millions de francs	5,95 %	-0,05 %	-0,20

Tableau 2b

Marges de rendement

1.10.2006–30.9.2011

	Minimum	1 ^{er} quartile	Median	3 ^e quartile	Maximum
Indice Credit Suisse des caisses de pension suisses	-2,07 %	-0,46 %	0,34 %	0,82 %	3,30 %
Caisses de pension > 1 milliard de francs	-1,56 %	0,67 %	0,80 %	0,92 %	1,06 %
Caisses de pension de 500 millions à 1 milliard de francs	-1,78 %	-0,38 %	1,01 %	1,04 %	3,30 %
Caisses de pension de 150 à 500 millions de francs	-1,01 %	0,04 %	0,27 %	0,63 %	1,79 %
Caisses de pension < 150 millions de francs	-2,07 %	-0,79 %	0,21 %	0,62 %	1,88 %

Inclinaison négative de la droite sur deux ans

Nettement plus sensible aux variations, la droite roulante sur deux ans (figure 2b, 1.10.2009–30.9.2011) reflète la théorie selon laquelle un risque accru est compensé à long terme par un rendement plus élevé. Il faut toutefois considérer cette affir-

mation avec prudence, car il s'agit là d'une analyse roulante portant sur les 24 derniers mois. La moyenne non pondérée des rendements annualisés se situe à 0,79 % et la moyenne non pondérée des risques annualisés à 3,99 % (triangle rouge).

Figure 2b: Analyse du risque et du rendement annualisés; analyse quinquennale roulante, résultats d'octobre 2009 à septembre 2011

Base de données: résultats d'octobre 2009 à septembre 2011

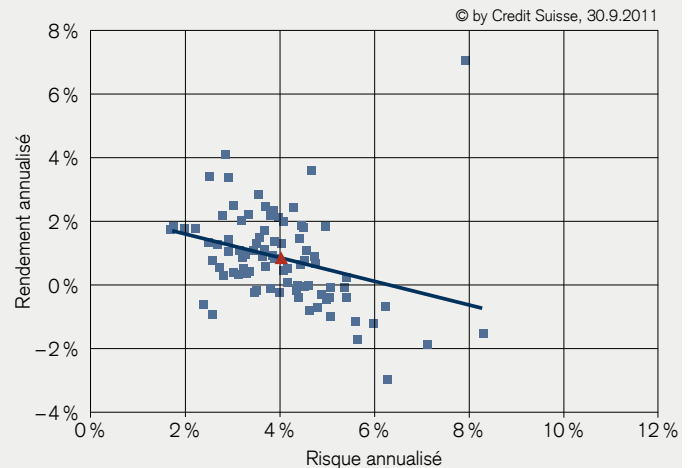


Tableau 2c

Chiffres-clés

1.10.2009–30.9.2011

	Risque	Return	Sharpe Ratio
Indice Credit Suisse des caisses de pension suisses	3,99 %	0,79 %	0,21
Caisses de pension > 1 milliard de francs	3,84 %	1,09 %	0,31
Caisses de pension de 500 millions à 1 milliard de francs	4,14 %	1,49 %	0,35
Caisses de pension de 150 à 500 millions de francs	3,67 %	1,03 %	0,28
Caisses de pension < 150 millions de francs	4,11 %	0,44 %	0,13

Tableau 2d

Marges de rendement

1.10.2009–30.9.2011

	Minimum	1 ^{er} quartile	Median	3 ^e quartile	Maximum
Indice Credit Suisse des caisses de pension suisses	-3,00 %	-0,09 %	0,82 %	1,69 %	7,02 %
Caisses de pension > 1 milliard de francs	-1,94 %	-0,09 %	1,36 %	2,15 %	3,35 %
Caisses de pension de 500 millions à 1 milliard de francs	-0,74 %	0,61 %	0,92 %	2,46 %	7,02 %
Caisses de pension de 150 à 500 millions de francs	-0,29 %	0,36 %	0,96 %	1,84 %	3,37 %
Caisses de pension < 150 millions de francs	-3,00 %	-0,23 %	0,68 %	1,30 %	4,07 %

Allocation d'actifs

Diminution de la quote-part des actions

Le tableau présentant l'allocation des actifs montre que la pondération des liquidités (-0,50 %) a diminué. Les engagements en actions suisses (-1,1 %) et en actions étrangères (-1,2 %) ont également diminué, portant la quote-part totale des actions à 26,7%. En revanche, les engagements en obligations en

CHF (+0,8 %) et en monnaies étrangères (+0,6 %) ont progressé. La quote-part des obligations s'élève désormais à 36,7%. Celle des immeubles a elle aussi augmenté (+0,9 %), pour se monter à 21,4 %.

Figure 3: Allocation d'actifs des huit derniers trimestres

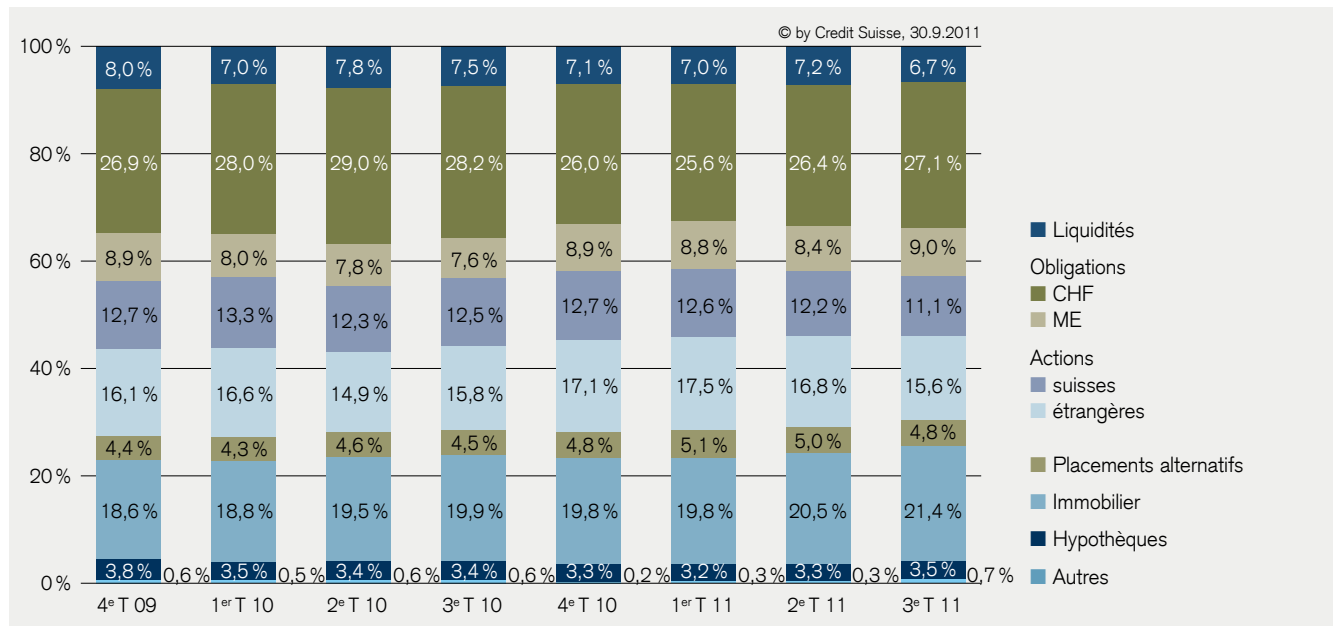
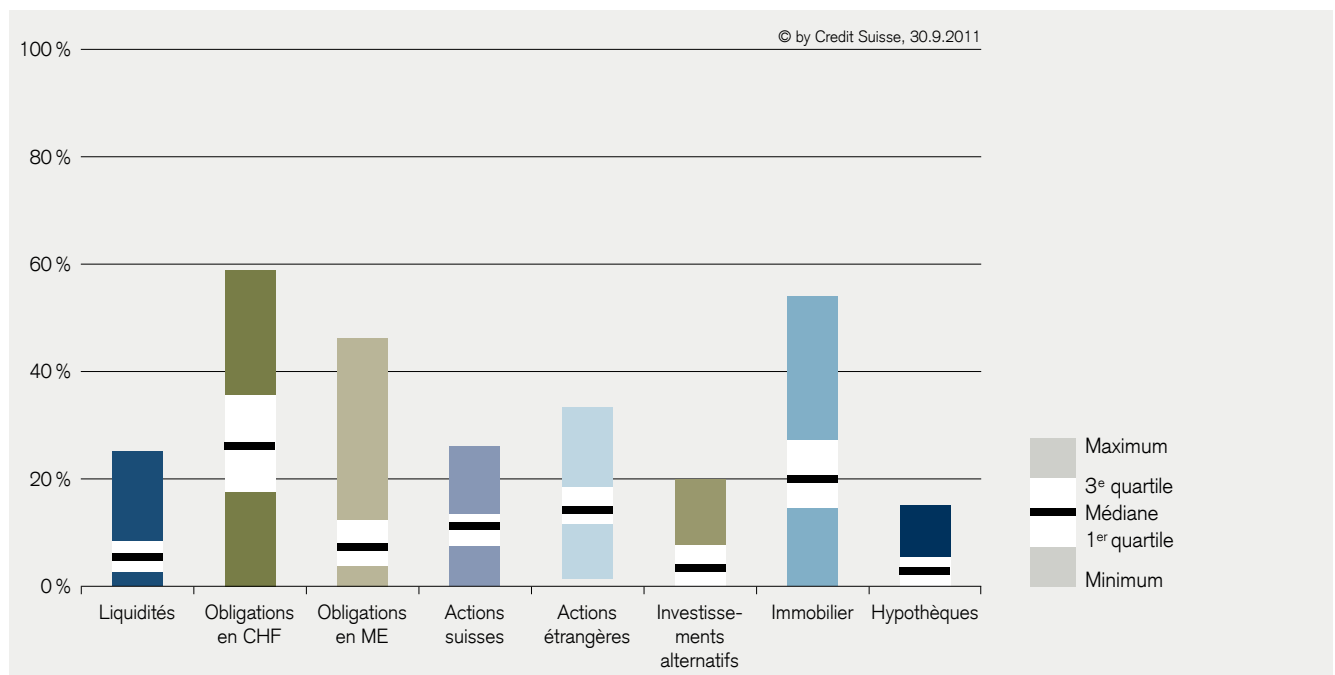


Figure 4: Valeurs maximales et minimales du 3^e trimestre 2011



Allocation des monnaies

Quote-part toujours élevée du franc suisse

Le tableau d'allocation des monnaies montre que la quote-part des monnaies étrangères est légèrement inférieure (-0,2%) à celle du franc suisse par rapport au premier trimestre.

Figure 5: Développement lors des huit derniers trimestres

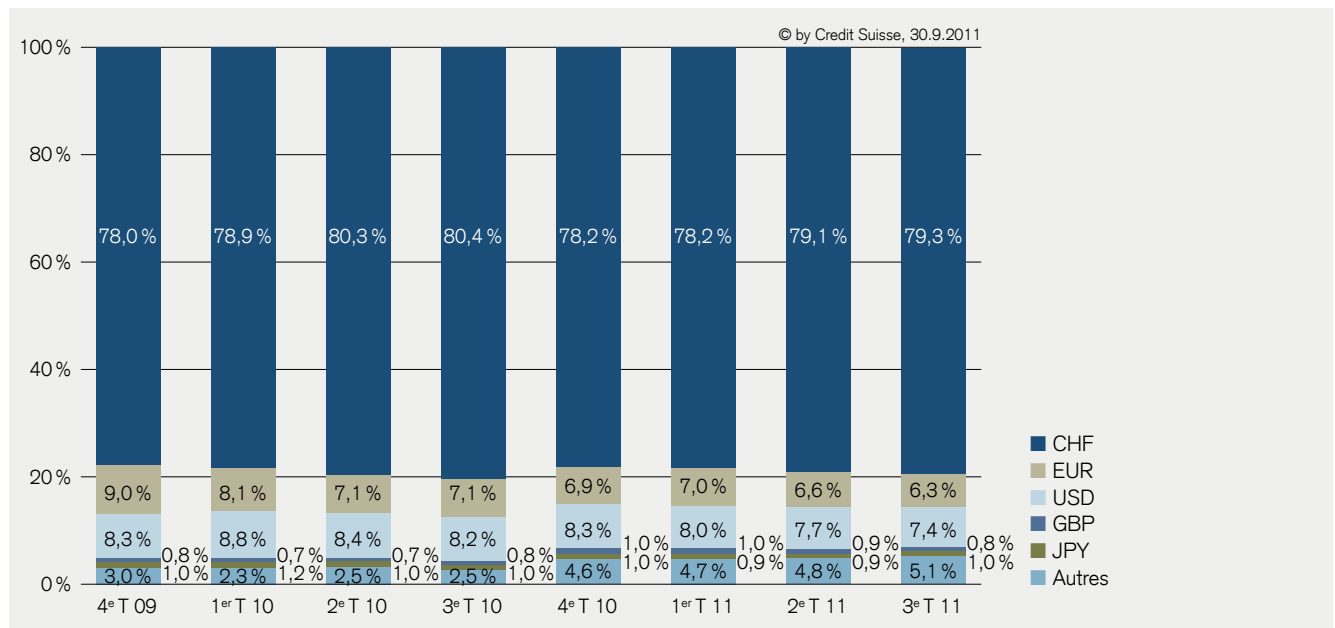
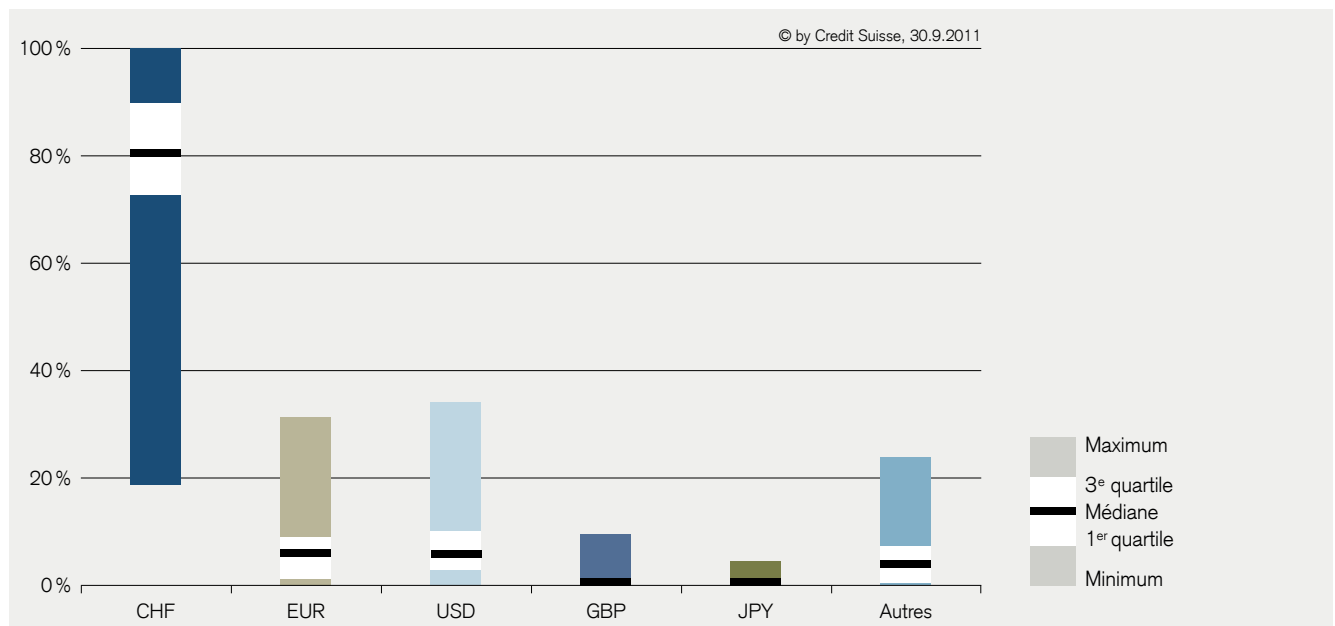


Figure 6: Valeurs maximales et minimales du 3^e trimestre 2011



Remarque importante

Le calcul de l'Indice Credit Suisse des caisses de pension suisses se base sur les performances déclarées par les institutions de prévoyance suisses dont les valeurs patrimoniales sont conservées auprès du Credit Suisse dans le cadre d'un global custody. En revanche, la gestion de fortune et l'activité de conseil sont exercées par les caisses de pension elles-mêmes ou par des tiers. En sa qualité de global custodian, le Credit Suisse n'exerce aucune influence sur la performance de ces institutions. En tant que prestataire leader de services de global custody, le Credit Suisse est en mesure d'établir des évaluations représentatives de la réalité, car elles sont fondées sur un large éventail de caisses de pension suisses. Ces données procurent, au niveau système, une vue d'ensemble actuelle des activités de placement dans le deuxième pilier puisque les caisses de pension autonomes représentent quelque 80 % de l'ensemble des avoirs LPP.

Lors de l'interprétation de ces chiffres, il faut toujours garder présent à l'esprit que l'indice Credit Suisse des caisses de pension suisses n'est pas un indice de performance artificiel, mais qu'il repose sur des données réelles des caisses de pension. Par conséquent, cet indice «vit», donnant ainsi une image beaucoup plus fidèle des placements des caisses de pension suisses. Par contre, les possibilités de comparaison dans le temps sont quelque peu limitées en raison des révisions fréquentes de cet indice. L'indice Credit Suisse n'en est pas moins un très bon indicateur instantané, d'autant qu'il reste difficile d'obtenir des chiffres actuels précis à la décimale près lorsqu'il s'agit d'analyser le secteur des caisses de pension dans sa globalité.

Ce document a été élaboré par Credit Suisse AG et/ou ses filiales (ci-après «CS»), avec le plus grand soin et en toute bonne foi. Le CS ne fournit toutefois aucune garantie quant à l'exactitude et à l'exhaustivité du présent document et décline toute responsabilité pour les pertes qui pourraient résulter de l'utilisation de ces informations. Le présent document reflète les opinions du CS au moment de sa rédaction; celles-ci peuvent être modifiées à tout moment sans préavis. Sauf mention contraire, les chiffres n'ont pas été vérifiés. Ce document est fourni exclusivement à titre d'information et à l'usage du destinataire. Il ne constitue ni une offre ni une recommandation en vue de l'achat ou de la vente d'instruments financiers ou de services bancaires et ne saurait délier le destinataire de la nécessité de former son propre jugement. Il est en particulier recommandé à ce dernier d'examiner ces informations, le cas échéant avec l'aide d'un conseiller, sous l'angle de la compatibilité avec ses ressources personnelles et celui des conséquences juridiques, réglementaires, fiscales, etc. La reproduction intégrale ou partielle du présent document sans l'accord écrit préalable du CS est interdite. Il est expressément stipulé que ce document ne s'adresse pas aux personnes soumises à une législation leur interdisant l'accès à de telles informations du fait de leur nationalité ou de leur domicile. Par ailleurs, il est interdit d'envoyer, d'introduire ou de distribuer ce document ou une copie de celui-ci aux Etats-Unis ou de le remettre à une personne US. Tout placement comporte des risques, en particulier des risques de fluctuation des valeurs et des rendements. En outre, les monnaies étrangères sont exposées au risque de dépréciation par rapport à la monnaie de référence de l'investisseur. Les performances historiques et les scénarios de marché financier ne constituent aucune garantie de résultats courants ou futurs. Copyright © 2011 Credit Suisse Group AG et/ou ses entreprises liées. Tous droits réservés.

CREDIT SUISSE AG

Global Custody Solutions
Giesshübelstrasse 30
CH-8070 Zurich

+41 44 335 75 47
global.custody@credit-suisse.com

www.credit-suisse.com/globalcustody