

Indice Credit Suisse delle casse pensioni svizzere 2° trimestre 2015

Da inizio anno 2015: -0,16%

2° trimestre 2015: -1,65%

L'andamento negativo di giugno vanifica i guadagni del primo trimestre

Resta bassa la quota di liquidità

Ulteriormente aumentata la quota in franchi svizzeri, nuovo minimo storico per la quota in euro



Indice raffrontato con la remunerazione minima da gennaio 2000

Le turbolenze di giugno spingono in territorio negativo la performance dell'Indice Credit Suisse delle casse pensioni svizzere da inizio anno

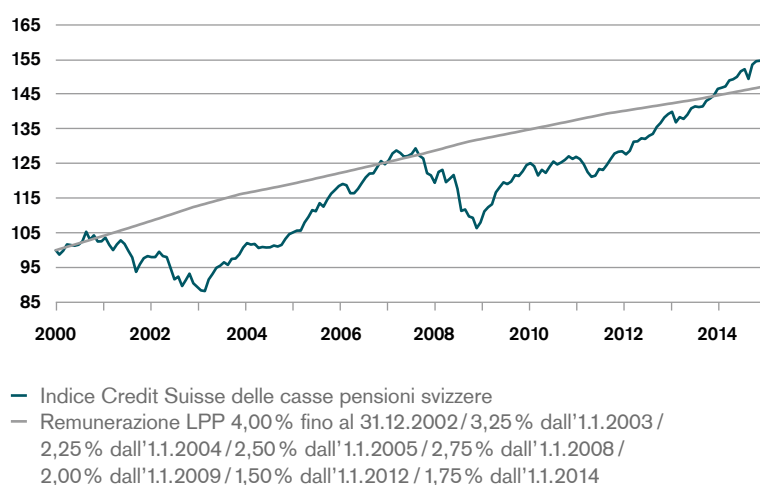
Nel 2° trimestre 2015, l'Indice Credit Suisse delle casse pensioni svizzere (linea turchese nella figura 1a), lanciato a inizio 2000 con 100 punti, ha perso 2,55 punti (ossia l'1,65%) attestandosi al 30 giugno 2015 a 151,98 punti. Dopo un movimento pressoché laterale in aprile (0,12%) e maggio (-0,13%), il risultato negativo di giugno (-1,64%) ha vanificato la crescita del primo semestre, portando il rendimento del primo semestre a un livello leggermente negativo pari a -0,16%.

Hanno contribuito al risultato negativo del 2° trimestre 2015 tutte le classi d'investimento, eccetto la liquidità. La componente maggiormente responsabile di questo calo è costituita dalle azioni estere (0,56%), mentre le azioni svizzere, le obbligazioni in valuta estera e le obbligazioni in franchi svizzeri hanno influenzato la performance in misura pressoché equivalente, rispettivamente con -0,33%, -0,32% e -0,30%. Gli immobili e gli investimenti alternativi hanno penalizzato il risultato del trimestre in misura minore, ossia rispettivamente con -0,23% e -0,06%. Come nel trimestre precedente, il contributo positivo al rendimento apportato dalla liquidità (0,18%) va attribuito soprattutto agli utili derivanti dai programmi di copertura correnti (figura 1b).

L'indice della remunerazione minima LPP (attualmente pari all'1,75% p. a.), calcolata anch'essa su base 100 a inizio 2000, nel trimestre in rassegna è cresciuto di 0,64 punti (ossia dello 0,43%) attestandosi a 147,45 punti. Il rendimento dell'Indice Credit Suisse delle casse pensioni svizzere è risultato quindi inferiore del 2,09% all'obiettivo LPP.

Al 30 giugno 2015 il rendimento annualizzato dell'Indice Credit Suisse delle casse pensioni svizzere (dall'1.1.2000) era pari al 2,74%, a fronte di una remunerazione minima LPP annualizzata pari al 2,54%.

Figura 1a:



Scala: livello dell'indice

Il calcolo dell'Indice Credit Suisse delle casse pensioni svizzere si basa sui rendimenti ottenuti dagli istituti di previdenza elvetic (al lordo della deduzione delle spese di amministrazione), i cui valori patrimoniali sono depositati presso Credit Suisse nell'ambito di un servizio di global custody. Le attività di gestione patrimoniale e di consulenza sono invece effettuate dalle casse pensioni oppure da terzi. Nel suo ruolo di global custodian, Credit Suisse non esercita alcuna influenza sulla performance dei rispettivi istituti di previdenza.

Tabella 1a: Indice Credit Suisse delle casse pensioni svizzere

1.1.2000 – 30.6.2015

	Gen.	Feb.	Mar.	Apr.	Mag.	Giu.	Lug.	Ago.	Set.	Ott.	Nov.	Dic.	Rendim. annuo
2000	98,74	99,88	101,68	101,51	101,32	101,59	102,55	105,34	103,07	104,32	102,56	102,60	2,60%
2001	103,67	101,59	100,05	101,68	102,86	101,84	99,81	97,94	93,78	95,97	97,71	98,34	-4,15%
2002	98,03	98,04	99,58	98,32	98,06	94,85	91,62	92,43	89,71	91,36	93,28	90,49	-7,98%
2003	89,45	88,45	88,23	91,59	93,15	94,94	95,58	96,56	95,80	97,53	97,65	98,86	9,25%
2004	100,81	102,10	101,65	101,84	100,69	100,94	100,79	100,87	101,36	101,07	101,56	103,30	4,49%
2005	104,68	105,18	105,70	105,67	108,04	109,62	111,59	111,29	113,60	112,59	114,66	116,33	12,62%
2006	117,42	118,55	119,14	118,75	116,48	116,48	117,75	119,43	121,02	122,17	122,20	123,99	6,58%
2007	125,74	124,83	125,95	127,98	128,79	128,08	127,04	127,22	127,83	129,40	127,28	126,52	2,04%
2008	122,25	121,64	119,45	122,61	123,22	119,65	120,65	121,72	117,76	111,35	111,77	109,76	-13,25%
2009	109,40	106,38	108,02	111,24	112,43	113,27	116,69	118,21	119,61	119,10	119,84	121,68	10,86%
2010	121,42	122,79	124,59	125,15	124,24	121,57	123,23	122,32	124,06	125,64	124,77	125,33	3,01%
2011	126,09	127,10	126,37	126,95	126,32	124,84	122,56	121,22	121,52	123,47	123,19	124,63	-0,56%
2012	126,33	127,90	128,42	128,55	127,69	128,72	131,33	131,44	132,31	132,13	133,04	133,61	7,21%
2013	135,56	136,71	138,31	139,33	139,95	136,91	138,40	137,89	139,14	140,95	141,50	141,30	5,76%
2014	141,53	143,11	143,80	144,68	146,55	146,91	147,27	149,01	149,32	150,06	151,64	152,23	7,73%
2015	149,45	153,54	154,53	154,71	154,51	151,98							-0,16%

Tabella 1b: Contributo alla performance (su base mensile)

Indice Credit Suisse delle casse pensioni svizzere (1.1.2015 – 30.6.2015)

	Gen.	Feb.	Mar.	Apr.	Mag.	Giu.	Lug.	Ago.	Set.	Ott.	Nov.	Dic.	YTD
Liquidità	0,58%	-0,26%	-0,08%	0,17%	0,00%	0,02%							0,42%
Obbligazioni in CHF	0,40%	-0,08%	0,08%	-0,06%	0,00%	-0,25%							0,09%
Obbligazioni in valuta estera	-0,63%	0,21%	0,07%	-0,13%	-0,05%	-0,14%							-0,67%
Azioni svizzere	-0,84%	1,00%	0,32%	0,11%	0,22%	-0,66%							0,13%
Azioni estere	-1,42%	1,38%	0,13%	-0,07%	0,07%	-0,56%							-0,49%
Investimenti alternativi	-0,22%	0,12%	0,01%	-0,01%	-0,01%	-0,04%							-0,15%
Immobili	0,29%	0,32%	0,09%	0,12%	-0,34%	0,00%							0,48%
Ipoteche	0,02%	0,00%	0,01%	0,00%	0,00%	-0,01%							0,01%
Altro	-0,02%	0,02%	0,01%	0,00%	0,00%	-0,01%							-0,01%
Totale	-1,83%	2,74%	0,64%	0,12%	-0,13%	-1,64%							-0,16%

Figura 1b:
Indice Credit Suisse delle casse pensioni svizzere per segmenti di volume

La figura 1b evidenzia la differenziazione secondo i seguenti segmenti di volume:
< 150 mio. CHF, 150–500 mio. CHF, 500 mio.–1 mia. CHF e > 1 mia. CHF.

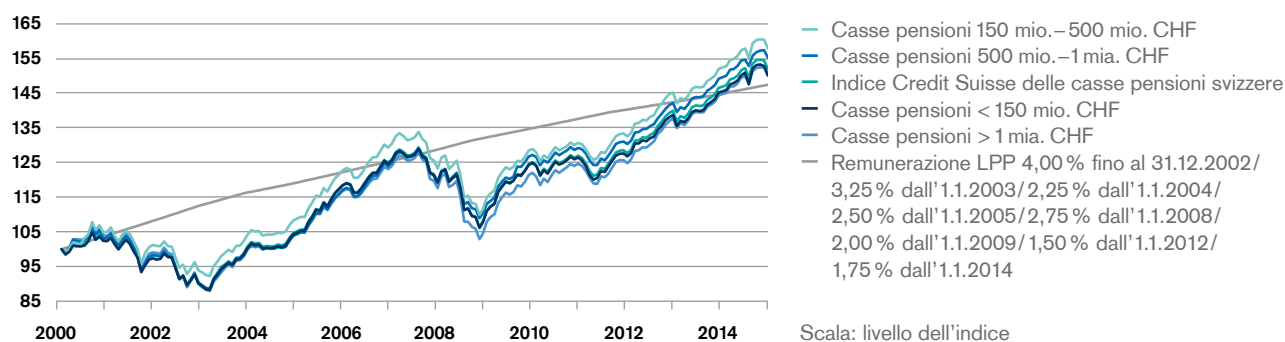


Tabella 1c: Performance

1.1.2015–30.6.2015

	Gen.	Feb.	Mar.	Apr.	Mag.	Giu.	Lug.	Ago.	Set.	Ott.	Nov.	Dic.	YTD
Indice Credit Suisse delle casse pensioni svizzere	-1,83%	2,74%	0,64%	0,12%	-0,13%	-1,64%							-0,16%
Casse pensioni > 1 mia. CHF	-1,32%	2,36%	0,58%	0,14%	-0,01%	-1,62%							0,07%
Casse pensioni 500 mio.–1 mia. CHF	-1,21%	1,97%	0,65%	0,30%	0,04%	-1,37%							0,34%
Casse pensioni 150–500 mio. CHF	-1,73%	2,68%	0,64%	0,10%	-0,04%	-1,62%							-0,03%
Casse pensioni < 150 mio. CHF	-2,22%	3,09%	0,67%	0,09%	-0,28%	-1,71%							-0,46%

Tabella 1d: Performance annualizzata

1.1.2000–30.6.2015

	Performance annualisiert seit 1.1.2000
Indice Credit Suisse delle casse pensioni svizzere	2,74%
Remunerazione LPP	2,54%
Casse pensioni > 1 mia. CHF	2,65%
Casse pensioni 500 mio.–1 mia. CHF	2,88%
Casse pensioni 150–500 mio. CHF	2,99%
Casse pensioni < 150 mio. CHF	2,66%

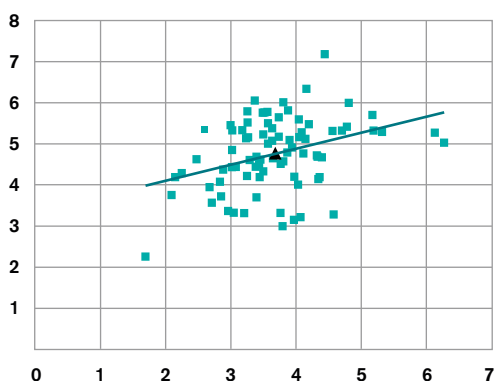
Posizioni di rischio/rendimento

Retta a 5 anni – aumento del rendimento annualizzato e lieve riduzione del rischio

Dall'osservazione a 5 anni per le posizioni di rischio/rendimento delle singole casse pensioni rilevate in forma annualizzata (cfr. figura 2a) emerge un migliorato rapporto rischio-rendimento. La media non ponderata dei rendimenti annualizzati a 5 anni è aumentata dello 0,17% rispetto al trimestre precedente attestandosi al 4,57%, mentre la media non ponderata dei rischi annualizzati si è ridotta in misura marginale (-0,08%) e risulta pari al 3,68% (triangolo nero). Al 30 giugno 2015, nel segmento a basso rischio (meno del 4% di rischio annualizzato) si trova quasi il 68% degli istituti di previdenza. Nel segmento a rischio più elevato (oltre l'8% di rischio annualizzato) non si trova alcun istituto di previdenza. Tutti gli istituti di previdenza presenti nell'Indice Credit Suisse delle casse pensioni svizzere evidenziano ancora un rendimento annualizzato a 5 anni di segno positivo.

Figura 2a:

Rendimento e rischio su base annualizzata a raffronto; osservazione rolling a 5 anni, valori mensili da luglio 2010 a giugno 2015



Scala Y: rendimento annualizzato in percentuale (%)
Scala X: rischio annualizzato in percentuale (%)

Tabella 2a: Cifre chiave

1.7.2010–30.6.2015

	Rischio	Rendimento	Sharpe Ratio
Indice Credit Suisse delle casse pensioni svizzere	3,68%	4,57%	1,33
Casse pensioni > 1 mia. CHF	3,77%	4,83%	1,40
Casse pensioni 500 mio.–1 mia. CHF	3,35%	4,56%	1,46
Casse pensioni 150–500 mio. CHF	3,42%	4,72%	1,43
Casse pensioni < 150 mio. CHF	3,92%	4,39%	1,21

Tabella 2b: Fasce di oscillazione dei rendimenti

1.7.2010–30.6.2015

	Minimo	1° quartile	Mediana	3° quartile	Massimo
Indice Credit Suisse delle casse pensioni svizzere	2,24%	4,19%	4,78%	5,32%	7,17%
Casse pensioni > 1 mia. CHF	3,99%	4,43%	5,15%	5,51%	7,17%
Casse pensioni 500 mio.–1 mia. CHF	3,55%	4,50%	4,98%	5,22%	5,37%
Casse pensioni 150–500 mio. CHF	2,24%	4,42%	4,71%	5,49%	6,33%
Casse pensioni < 150 mio. CHF	3,14%	3,74%	4,76%	5,30%	6,05%

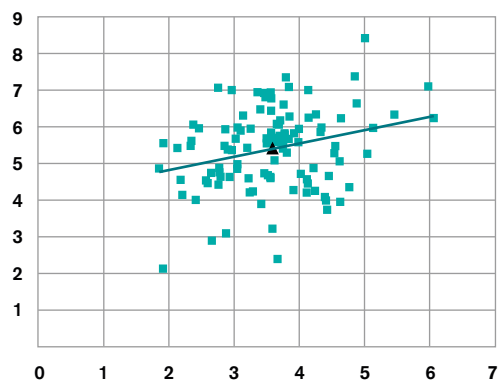
Nella panoramica del rapporto rischio/rendimento, indichiamo l'andamento rolling a 5 e 2 anni. Vengono presi in considerazione soltanto i portafogli compresi nell'indice per tutta la durata del periodo di osservazione. I portafogli costituiti ad esempio il 1° luglio 2011 non sono considerati nell'osservazione rolling a 5 anni (1.7.2010-30.6.2015), mentre costituiscono parte integrante del periodo rolling a 2 anni.

Retta a 2 anni – lieve appiattimento

La retta a 2 anni (fig. 2b, 1.7.2013–30.6.2015) si è appiattita. La media non ponderata dei rendimenti annualizzati (triangolo nero) è diminuita dello 0,34% e nel trimestre in esame risulta pari al 5,36%, con un rischio medio non ponderato più basso pari al 3,59% (-0,13%).

Figura 2b:

Rendimento e rischio su base annualizzata a raffronto; osservazione rolling a 2 anni, valori mensili da luglio 2013 a giugno 2015



Scala Y: rendimento annualizzato in percentuale (%)
Scala X: rischio annualizzato in percentuale (%)

Tabella 2c: Cifre chiave

1.7.2013–30.6.2015

	Rischio	Rendimento	Sharpe Ratio
Indice Credit Suisse delle casse pensioni svizzere	3,59%	5,36%	1,61
Casse pensioni > 1 mia. CHF	3,47%	5,42%	1,72
Casse pensioni 500 mio.–1 mia. CHF	3,21%	5,45%	1,73
Casse pensioni 150–500 mio. CHF	3,38%	5,39%	1,73
Casse pensioni < 150 mio. CHF	3,86%	5,28%	1,46

Tabella 2d: Fasce di oscillazione dei rendimenti

1.7.2013–30.6.2015

	Minimo	1° quartile	Mediana	3° quartile	Massimo
Indice Credit Suisse delle casse pensioni svizzere	2,11%	4,62%	5,54%	6,05%	8,41%
Casse pensioni > 1 mia. CHF	4,12%	4,62%	5,54%	5,95%	6,99%
Casse pensioni 500 mio.–1 mia. CHF	3,88%	4,62%	5,41%	5,58%	6,93%
Casse pensioni 150–500 mio. CHF	2,11%	4,67%	5,67%	6,42%	7,37%
Casse pensioni < 150 mio. CHF	2,38%	4,34%	5,46%	6,22%	8,41%

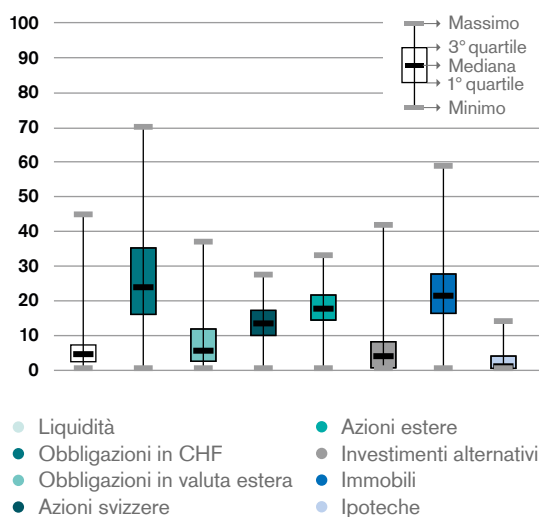
Allocazione degli investimenti

Resta bassa la quota di liquidità

Nell'allocazione degli investimenti al 30 giugno 2015 la quota azionaria è rimasta al minimo storico (5,9%) raggiunto nel trimestre precedente in seguito agli interessi negativi introdotti dalla BNS.

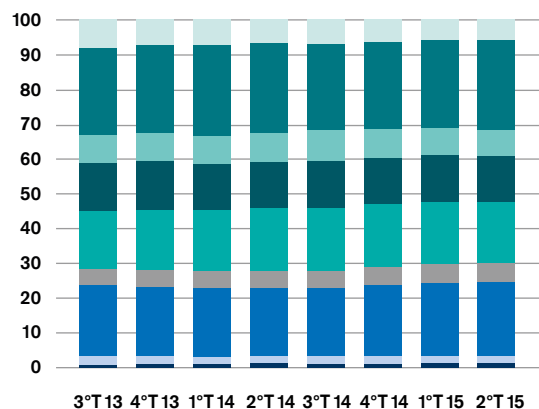
La riduzione maggiore nel secondo trimestre 2015 ha interessato la quota di azioni estere, passata al 17,4% (-0,4 punti percentuali), e di obbligazioni in valuta estera (al 7,6%, ossia -0,3 punti percentuali), così come la quota di azioni svizzere, diminuita di 0,3 punti percentuali al 13,1%. Per contro, la quota delle obbligazioni in franchi svizzeri in questo trimestre è tornata a salire e ha raggiunto il 25,9% (+0,6 punti percentuali). Sono aumentate anche la quota immobiliare (al 21,3%, ossia +0,3 punti percentuali) e quella degli investimenti alternativi (al 5,5%, ossia +0,2 punti percentuali).

Figura 4:



Scala: in percentuale (%)

Figura 3:



	3°T13	4°T13	1°T14	2°T14	3°T14	4°T14	1°T15	2°T15
Liquidità	8,3%	7,4%	7,4%	6,8%	7,0%	6,5%	5,9%	5,9%
Obbligazioni in CHF	24,7%	25,2%	26,1%	25,8%	24,9%	24,9%	25,3%	25,9%
Obbligazioni in valuta estera	8,1%	8,0%	8,0%	8,5%	8,8%	8,3%	7,9%	7,6%
Azioni svizzere	13,9%	14,0%	13,3%	13,2%	13,4%	13,4%	13,4%	13,1%
Azioni estere	16,6%	17,4%	17,4%	18,0%	17,9%	17,8%	17,8%	17,4%
Investimenti alternativi	4,7%	4,7%	4,9%	4,9%	4,9%	5,3%	5,3%	5,5%
Immobili	20,3%	19,9%	19,8%	19,4%	19,7%	20,5%	21,0%	21,3%
Ipoteche	2,3%	2,1%	2,0%	2,2%	2,1%	2,0%	2,1%	2,0%
Altro	1,0%	1,2%	1,2%	1,2%	1,2%	1,3%	1,4%	1,3%

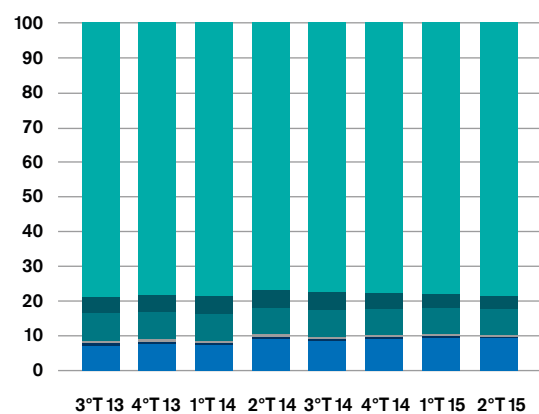
Scala: in percentuale (%)

Allocazione valutaria

Ulteriore aumento della quota in franchi svizzeri

Nel trimestre in rassegna la quota in franchi svizzeri è stata aumentata rispetto alle valute estere di 0,6 punti percentuali fino al 78,5%, perlopiù a scapito della quota in EUR, che ha raggiunto un nuovo minimo storico con il 3,86%.

Figura 5:



	3°T13	4°T13	1°T14	2°T14	3°T14	4°T14	1°T15	2°T15
● CHF	78,8%	78,3%	78,6%	76,9%	77,5%	77,7%	77,9%	78,5%
● EUR	4,4%	4,7%	4,9%	5,0%	5,0%	4,5%	4,2%	3,9%
● USD	8,2%	8,0%	7,9%	7,6%	7,8%	7,7%	7,4%	7,4%
● GBP	0,6%	0,6%	0,6%	0,6%	0,6%	0,5%	0,5%	0,5%
● JPY	0,7%	0,7%	0,6%	0,7%	0,6%	0,6%	0,6%	0,5%
● Altre valute	7,3%	7,8%	7,4%	9,3%	8,5%	9,1%	9,3%	9,3%

Scala: in percentuale (%)

Numero 1 per la sesta volta.

Best Swiss Global Custodian 2015
Best European Global Custodian 2015

R&M SURVEYS 

Nel 2015 Credit Suisse ha ottenuto per la sesta volta i riconoscimenti di
Best Swiss Global Custodian 2015 e Best European Global Custodian 2015.

Ringraziamo i clienti e i loro gestori di portafogli per la valutazione eccellente.

credit-suisse.com/globalcustody



CREDIT SUISSE AG
Global Custody Solutions
Uetlibergstrasse 231
CH-8070 Zurigo
+41 44 335 75 47
global.custody@credit-suisse.com
www.credit-suisse.com/globalcustody

Il calcolo dell'Indice Credit Suisse delle casse pensioni svizzere si basa sulle performance riportate dagli istituti di previdenza elvetici, i cui valori patrimoniali sono depositati presso Credit Suisse nell'ambito di un servizio di Global Custody. Le attività di gestione patrimoniale e di consulenza sono invece effettuate dalle casse pensioni stesse o da terzi. Nel suo ruolo di global custodian, Credit Suisse non esercita alcuna influenza sulla performance dei rispettivi istituti di previdenza. Grazie alla sua posizione di offerente leader di servizi di Global Custody, il Credit Suisse è in grado di effettuare analisi particolarmente ampie e quindi rappresentative sulle casse pensioni svizzere. I dati forniscono a livello di sistema un quadro molto puntuale delle attività d'investimento nell'ambito della previdenza professionale, poiché gli istituti di previdenza del secondo pilastro (escludendo gli istituti dotati di una soluzione di assicurazione completa) coprono circa l'80% del patrimonio complessivo del secondo pilastro. Nell'interpretazione delle presenti cifre occorre tenere presente che l'Indice Credit Suisse delle casse pensioni svizzere è uno strumento che, a differenza di indici strutturati in forma sintetica, si basa su dati reali di casse pensioni. Di conseguenza, questo indice «vive», riflettendo in maniera molto più attendibile gli investimenti operati dalle casse pensioni svizzere, ma nel contempo riducendo anche lievemente la comparabilità, date le numerose revisioni a cui è sottoposto. Ciononostante l'indice può essere considerato un buon indicatore istantaneo, tanto più che è alquanto difficile ottenere cifre precise al decimale riguardanti il settore della previdenza.