

Indice Credit Suisse delle casse pensioni svizzere 2° trimestre 2013

Da inizio anno 2013: 2,50%

2° trimestre 2013: -0,98%

- Il mese di giugno si chiude con un clima tutt'altro che estivo
- Componente azionaria di nuovo in calo per la prima volta dal 2° trimestre 2012
- Quota in franchi svizzeri costante



Indice raffrontato con la remunerazione minima da gennaio 2000

Il calcolo dell'Indice Credit Suisse delle casse pensioni svizzere si basa sui rendimenti ottenuti dagli istituti di previdenza elvetici (al lordo della deduzione delle spese di amministrazione) i cui valori patrimoniali sono depositati presso il Credit Suisse nell'ambito di un servizio di global custody. Le attività

di gestione patrimoniale e di consulenza sono invece effettuate dalle casse pensioni stesse oppure da terzi. Nel suo ruolo di global custodian, il Credit Suisse non esercita alcuna influenza sulla performance dei rispettivi istituti di previdenza.

Un giugno negativo rovina il buon inizio d'anno

Nel secondo trimestre del 2013 l'Indice Credit Suisse delle casse pensioni svizzere (linea blu nella figura 1a), che ha preso il via a inizio 2000 con 100 punti, ha subito una battuta di arresto dopo un inizio di anno particolarmente promettente. Nel trimestre in rassegna l'indice è infatti diminuito di 1,36 punti (-0,98%), scendendo così a 136,95 punti al 30 giugno 2013. I mesi di aprile (+0,73%) e maggio (+0,44%) hanno confermato il trend rialzista del primo trimestre, che tuttavia ha poi subito a giugno una pesante flessione (-2,14%). Tutte le classi d'investimento tranne la liquidità hanno fatto registrare a giugno 2013 un contributo negativo alla performance (figura 1b).

Nel trimestre in rassegna la remunerazione minima LPP è aumentata di 0,53 punti (ovvero +0,37%), attestandosi su un livello di 142,60 punti (sempre sulla base di 100 punti a inizio 2000). Il divario dell'Indice Credit Suisse delle casse pensioni svizzere rispetto alla remunerazione minima LPP è quindi tornato ad aumentare, attestandosi nel secondo trimestre a -5,65 punti. A fine trimestre il rendimento annualizzato dell'Indice Credit Suisse delle casse pensioni svizzere (dall'1.1.2000) era del 2,36%, a fronte della remunerazione minima LPP annualizzata pari al 2,66%.

Figura 1a: Indice Credit Suisse delle casse pensioni svizzere



Tabella 1a

Indice Credit Suisse delle casse pensioni svizzere 1.1.2000–30.6.2013

	Gen.	Feb.	Mar.	Apr.	Mag.	Giu.	Lug.	Ago.	Sett.	Ott.	Nov.	Dic.	Rendim. annuo
2000	98,74	99,88	101,68	101,51	101,32	101,59	102,55	105,34	103,07	104,32	102,56	102,60	2,60%
2001	103,67	101,59	100,05	101,68	102,86	101,84	99,81	97,94	93,78	95,97	97,71	98,34	-4,15%
2002	98,03	98,04	99,58	98,32	98,06	94,85	91,62	92,43	89,71	91,36	93,28	90,49	-7,98%
2003	89,45	88,45	88,23	91,59	93,15	94,94	95,58	96,56	95,80	97,53	97,65	98,86	9,25%
2004	100,81	102,10	101,65	101,84	100,69	100,94	100,79	100,87	101,36	101,07	101,56	103,30	4,49%
2005	104,68	105,18	105,70	105,67	108,04	109,62	111,59	111,29	113,60	112,59	114,66	116,33	12,62%
2006	117,42	118,55	119,14	118,75	116,48	116,48	117,75	119,43	121,02	122,17	122,20	123,99	6,58%
2007	125,74	124,83	125,95	127,98	128,79	128,08	127,04	127,22	127,83	129,40	127,28	126,52	2,04%
2008	122,25	121,64	119,45	122,61	123,22	119,65	120,65	121,72	117,76	111,35	111,77	109,76	-13,25%
2009	109,40	106,38	108,02	111,24	112,43	113,27	116,69	118,21	119,61	119,10	119,84	121,68	10,86%
2010	121,42	122,79	124,59	125,15	124,24	121,57	123,23	122,32	124,06	125,64	124,77	125,33	3,01%
2011	126,09	127,10	126,37	126,95	126,32	124,84	122,56	121,22	121,52	123,47	123,19	124,63	-0,56%
2012	126,33	127,90	128,42	128,55	127,69	128,72	131,33	131,44	132,31	132,13	133,04	133,61	7,21%
2013	135,56	136,71	138,31	139,33	139,95	136,95							2,50%

Tabella 1b

Contributo alla performance (su base mensile)

Indice Credit Suisse delle casse pensioni svizzere 1.1.2013–30.6.2013

	Gen.	Feb.	Mar.	Apr.	Mag.	Giu.	Lug.	Ago.	Sett.	Ott.	Nov.	Dic.	Da inizio anno
2013													
Liquidità	0,01%	-0,11%	-0,08%	0,09%	-0,16%	0,09%							-0,15%
Obbligazioni in CHF	-0,19%	0,14%	0,05%	0,16%	-0,16%	-0,35%							-0,35%
Obbligazioni in valuta estera	-0,02%	0,10%	0,10%	0,03%	0,01%	-0,29%							-0,08%
Azioni svizzere	0,90%	0,45%	0,38%	0,31%	0,10%	-0,43%							1,72%
Azioni estere	0,63%	0,31%	0,51%	0,10%	0,55%	-0,85%							1,25%
Investimenti alternativi	0,06%	-0,01%	0,05%	-0,08%	0,04%	-0,13%							-0,07%
Immobili	0,09%	-0,05%	0,14%	0,12%	0,06%	-0,20%							0,16%
Ipoteche	-0,01%	0,01%	0,00%	0,01%	-0,01%	-0,01%							-0,01%
Altri investimenti	0,01%	0,01%	0,01%	0,01%	0,00%	-0,02%							0,02%
Totale	1,46%	0,85%	1,17%	0,74%	0,45%	-2,14%							2,50%

Figura 1b: Indice Credit Suisse delle casse pensioni svizzere per segmenti di volume

La figura 1b evidenzia la differenziazione secondo i seguenti segmenti di volume:
<150 mio. CHF, 150–500 mio. CHF, 500 mio.–1 mia. CHF e >1 mia. CHF

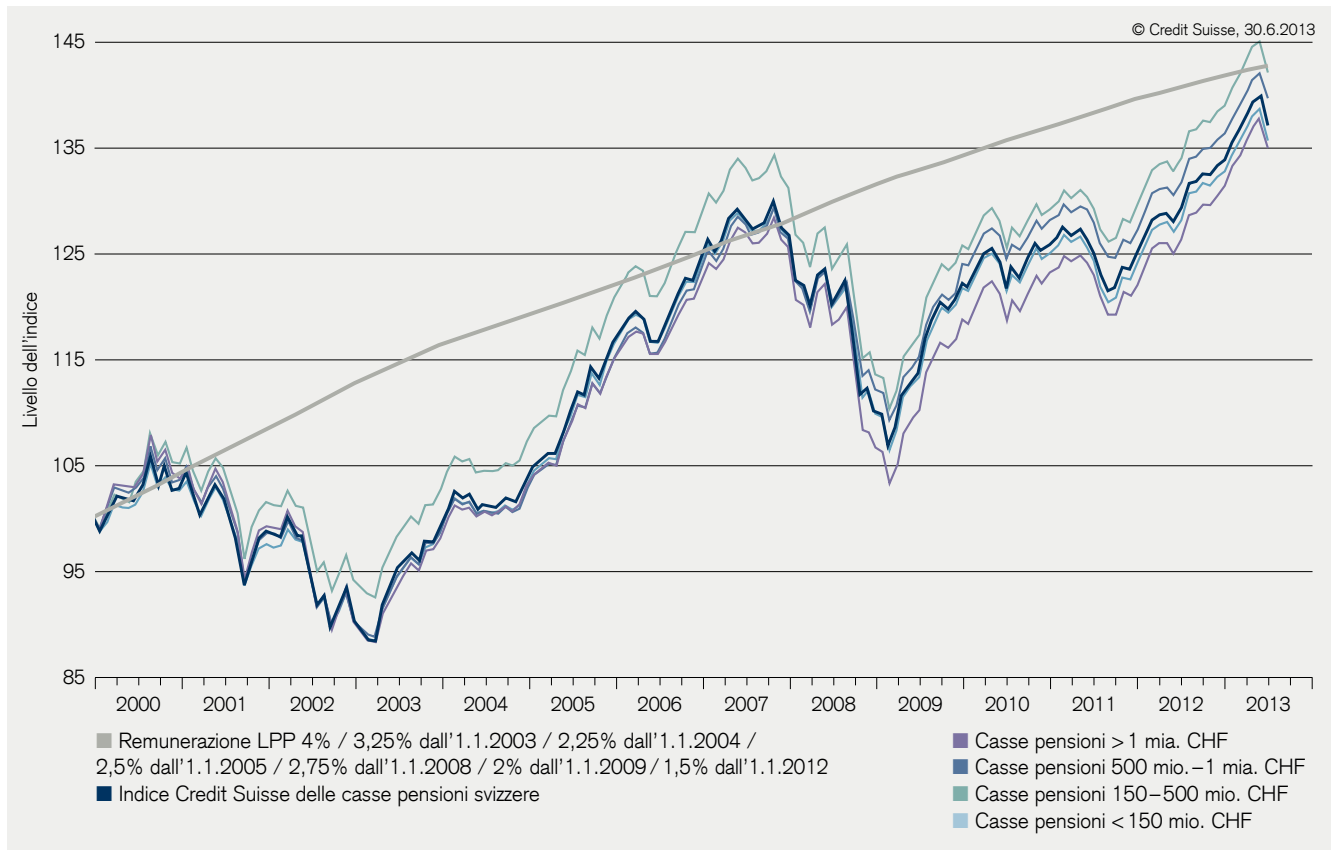


Tabella 1c

Performance 1.1.2013–30.6.2013

2013	Gen.	Feb.	Mar.	Apr.	Mag.	Giu.	Lug.	Ago.	Sett.	Ott.	Nov.	Dic.	Da inizio anno
Indice Credit Suisse delle casse pensioni svizzere	1,46%	0,85%	1,17%	0,74%	0,45%	-2,14%							2,50%
Casse pensioni > 1 mia. CHF	1,62%	0,76%	1,15%	0,82%	0,58%	-2,02%							2,90%
Casse pensioni 500 mio.–1 mia. CHF	1,28%	0,89%	1,04%	0,76%	0,44%	-1,83%							2,59%
Casse pensioni 150–500 mio. CHF	1,42%	0,91%	1,14%	0,81%	0,33%	-2,11%							2,48%
Casse pensioni < 150 mio. CHF	1,45%	0,84%	1,21%	0,66%	0,46%	-2,26%							2,34%

Tabella 1d

Performance annualizzata 1.1.2000–30.6.2013

	Performance annualizzata dall'1.1.2000
Indice Credit Suisse delle casse pensioni svizzere	2,36%
Remunerazione LPP	2,66%
Casse pensioni > 1 mia. CHF	2,25%
Casse pensioni 500 mio.–1 mia. CHF	2,50%
Casse pensioni 150–500 mio. CHF	2,64%
Casse pensioni < 150 mio. CHF	2,28%

Posizioni di rischio/rendimento

Nella panoramica del rapporto rischio/rendimento indichiamo l'andamento rolling a 5 e 2 anni. Vengono presi in considerazione soltanto i portafogli compresi nell'indice per tutta la durata del periodo di osservazione. I portafogli costituiti ad esempio

il 1° settembre 2009 non sono considerati nell'osservazione rolling a 5 anni (1.7.2008–30.6.2013), mentre costituiscono parte integrante del periodo rolling a 2 anni.

Retta a 5 anni invariata, con un'inclinazione leggermente negativa

Rispetto all'ultima pubblicazione dell'indice, la curva della media mobile a 5 anni per le posizioni di rischio/rendimento delle singole casse pensioni rilevate in forma annualizzata (cfr. figura 2a) ha subito un cambiamento solo marginale.

La media non ponderata dei rendimenti annualizzati si è ridotta rispetto al trimestre precedente, attestandosi al 2,74% (T1 2013: 2,97%). Allo stesso modo ha subito un lieve calo anche la media non ponderata dei rischi annualizzati, che si

attesta al 5,31% (triangolo rosso) (T1 2013: 5,67%). Al 30 giugno 2013, nel segmento a basso rischio (dal 3% al 4% di rischio annualizzato) si trovavano otto casse pensioni. Nel segmento a rischio più elevato (oltre l'8% di rischio annualizzato) si trova soltanto una cassa pensione. Nel secondo trimestre 2013 soltanto due degli istituti presenti nell'Indice Credit Suisse delle casse pensioni svizzere evidenziano un rendimento annualizzato a 5 anni di segno negativo.

Figura 2a: rendimento e rischio su base annualizzata a raffronto; osservazione rolling a 5 anni, valori mensili da luglio 2008 a giugno 2013

Base dei dati: da luglio 2008 a giugno 2013

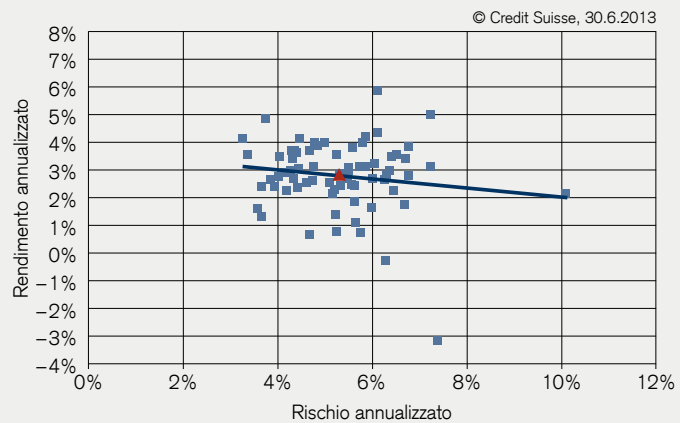


Tabella 2a

Cifre salienti

1.7.2008–30.6.2013

	Rischio	Rendimento	Sharpe Ratio
Indice Credit Suisse delle casse pensioni svizzere	5,31%	2,74%	0,48
Casse pensioni > 1 mia. CHF	5,55%	2,74%	0,45
Casse pensioni 500 mio. – 1 mia. CHF	4,95%	3,10%	0,66
Casse pensioni 150–500 mio. CHF	5,08%	2,91%	0,56
Casse pensioni < 150 mio. CHF	5,41%	2,57%	0,42

Tabella 2b

Fasce di oscillazione dei rendimenti

1.7.2008–30.6.2013

	Minimo	1° quartile	Mediana	3° quartile	Massimo
Indice Credit Suisse delle casse pensioni svizzere	-3,24%	2,36%	2,92%	3,62%	5,86%
Casse pensioni > 1 mia. CHF	1,12%	1,82%	2,64%	3,62%	5,01%
Casse pensioni 500 mio. – 1 mia. CHF	2,41%	2,91%	3,49%	3,75%	5,86%
Casse pensioni 150–500 mio. CHF	0,81%	2,75%	3,43%	3,74%	4,38%
Casse pensioni < 150 mio. CHF	-3,24%	2,27%	2,71%	3,13%	4,13%

Retta a 2 anni ancora con un'inclinazione leggermente negativa

La retta a 2 anni (fig. 2b, 1.7.2011–30.6.2013) continua ad apparire ancora appiattita in misura relativamente marcata. La media non ponderata dei rendimenti annualizzati si attesta al 4,74%, a fronte di un rischio medio non ponderato pari al 3,96% (triangolo rosso).

Figura 2b: rendimento e rischio su base annualizzata a raffronto; osservazione rolling a 2 anni, valori mensili da luglio 2011 a giugno 2013

Base dei dati: da luglio 2011 a giugno 2013

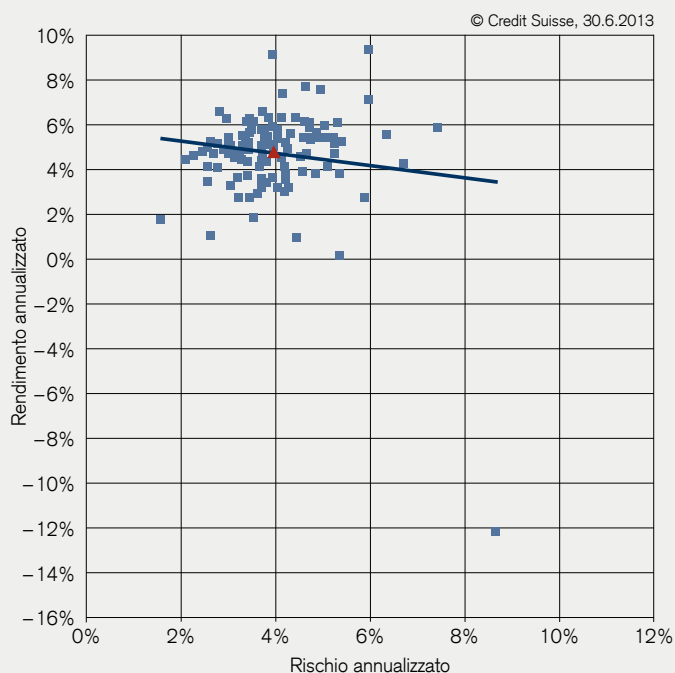


Tabella 2c

Cifre salienti

1.7.2011–30.6.2013

	Rischio	Rendimento	Sharpe Ratio
Indice Credit Suisse delle casse pensioni svizzere	3,96%	4,74%	1,26
Casse pensioni > 1 mia. CHF	4,07%	4,89%	1,25
Casse pensioni 500 mio. – 1 mia. CHF	3,51%	4,57%	1,38
Casse pensioni 150–500 mio. CHF	3,67%	5,01%	1,37
Casse pensioni < 150 mio. CHF	4,16%	4,57%	1,17

Tabella 2d

Fasce di oscillazione dei rendimenti

1.7.2011–30.6.2013

	Minimo	1° quartile	Mediana	3° quartile	Massimo
Indice Credit Suisse delle casse pensioni svizzere	-12,18%	4,11%	4,92%	5,72%	9,36%
Casse pensioni > 1 mia. CHF	0,15%	4,08%	4,94%	6,09%	9,36%
Casse pensioni 500 mio. – 1 mia. CHF	2,98%	4,38%	4,67%	5,18%	5,52%
Casse pensioni 150–500 mio. CHF	0,95%	4,64%	5,12%	5,99%	6,30%
Casse pensioni < 150 mio. CHF	-12,18%	3,82%	4,83%	5,90%	9,14%

Allocazione degli investimenti

Posizioni azionarie ridotte a favore della liquidità

L'allocazione degli investimenti al 30 giugno 2013 evidenzia che la componente azionaria è tornata a ridursi per la prima volta dal 2° trimestre 2012, con un calo dello 0,63% per le azioni svizzere dello 0,69% per le azioni estere. La quota azionaria complessiva risulta quindi pari al 30,47%. Anche le allocazioni in ipoteche (-0,06%) e in obbligazioni in monete estere (-0,07%) hanno evidenziato una seppur marginale contrazione. Un aumento è stato invece fatto segnare so-

prattutto dalle posizioni in immobili (+0,23%) e liquidità (+1,07%). Le restanti classi d'investimento sono invece rimaste pressoché invariate: investimenti alternativi (+0,02%) e obbligazioni in CHF (+0,04%).

Per gli investimenti alternativi va sottolineato che nel corso del secondo trimestre 2013 si è assistito a un riposizionamento dalle materie prime (-3,04%) agli hedge fund (+3,09%).

Figura 3: allocazione degli investimenti degli ultimi otto trimestri

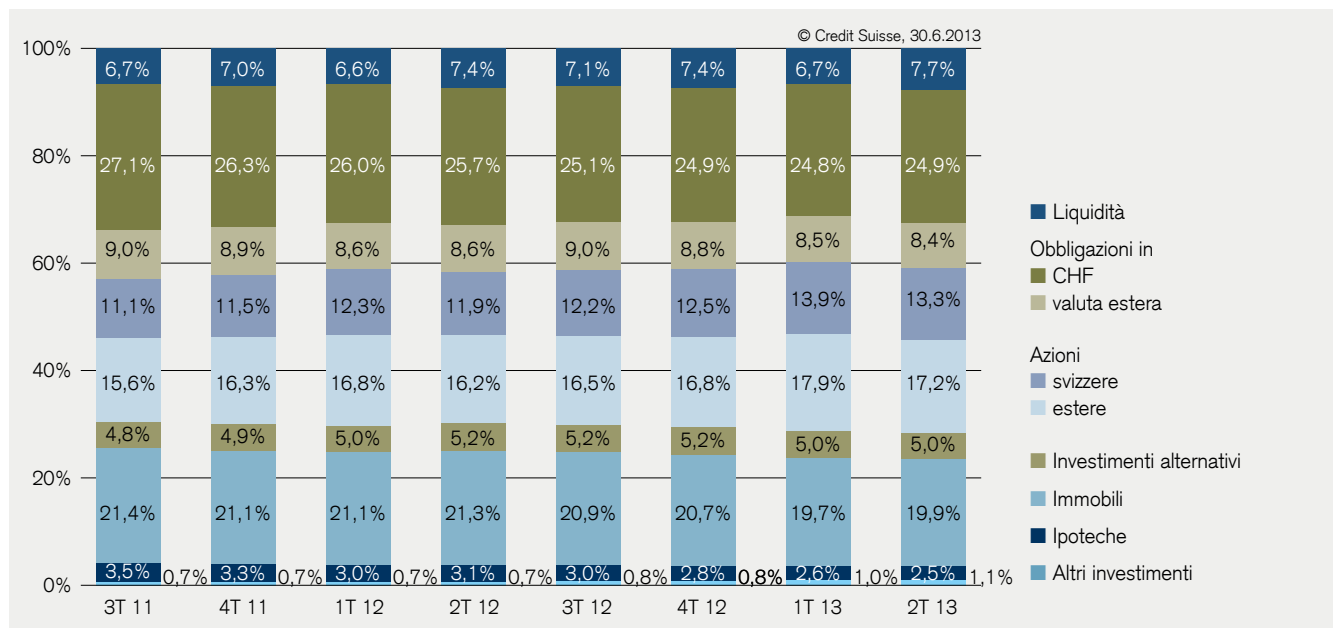
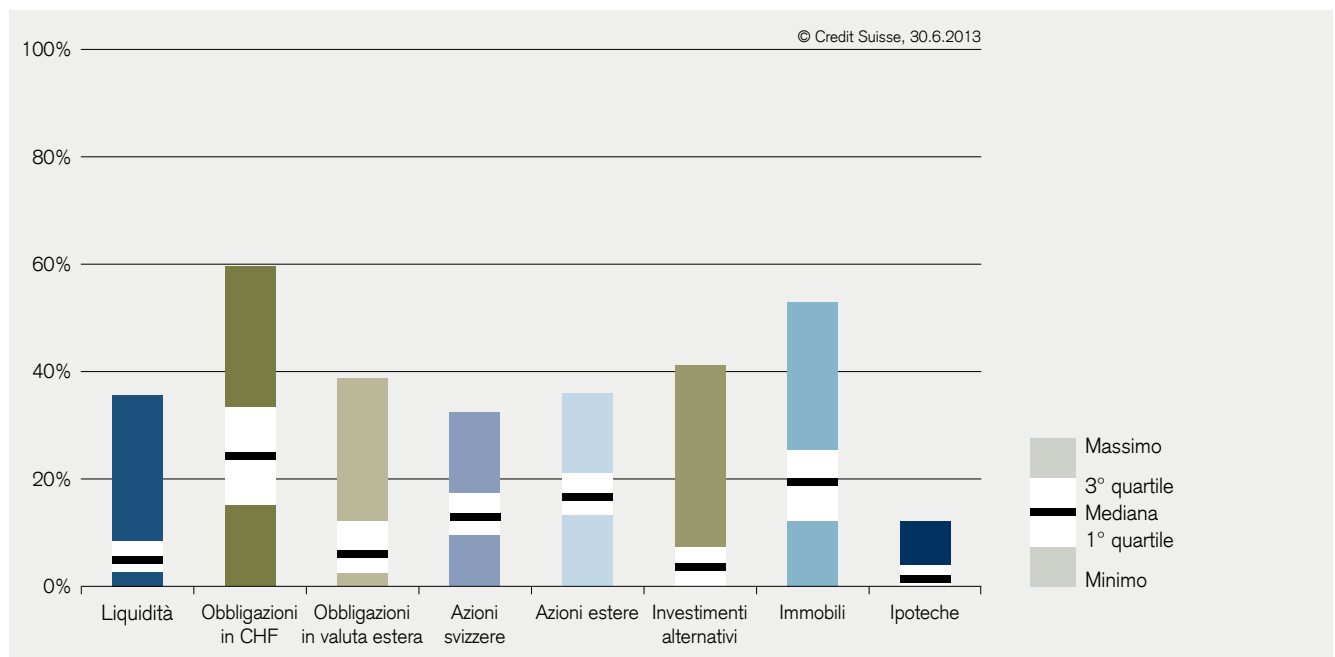


Figura 4: valori massimi e minimi relativi al 2° trimestre 2013



Allocazione valutaria

Lieve riduzione della componente in franchi svizzeri

Per quanto concerne l'allocazione valutaria si constata come la quota in valuta estera rispetto al franco svizzero è tornata ad aumentare leggermente (+0,33%), attestandosi al 22,41% al 30 giugno 2013.

Figura 5: andamento degli ultimi otto trimestri

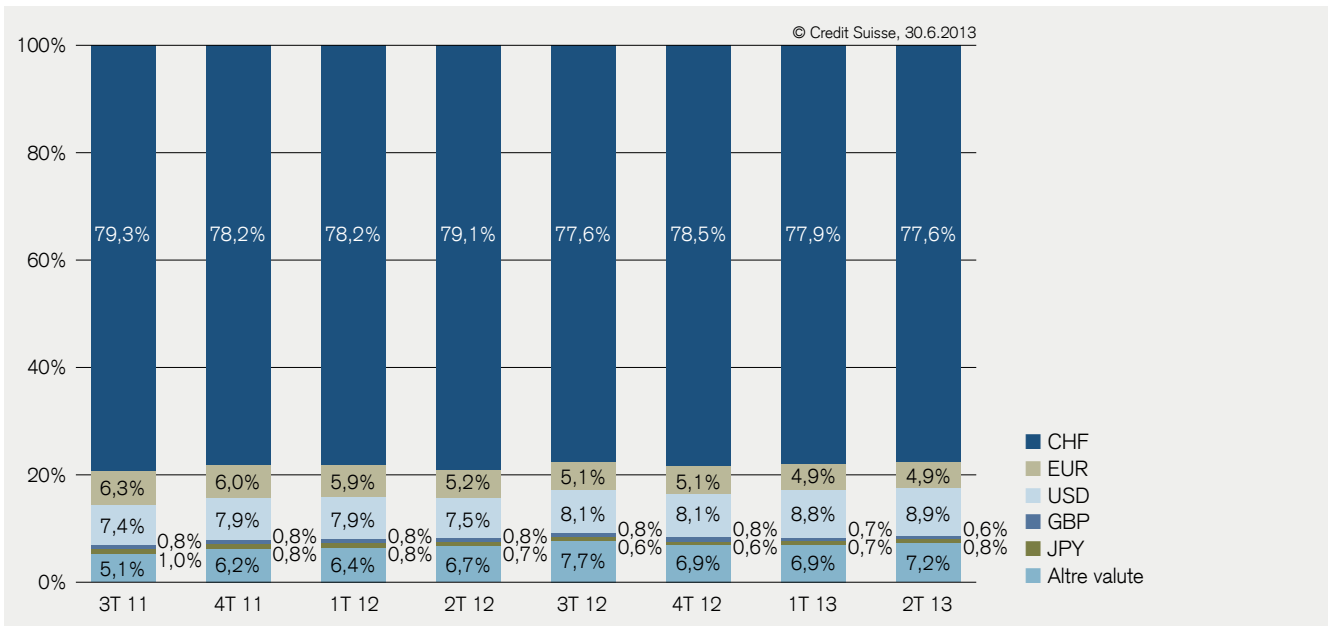
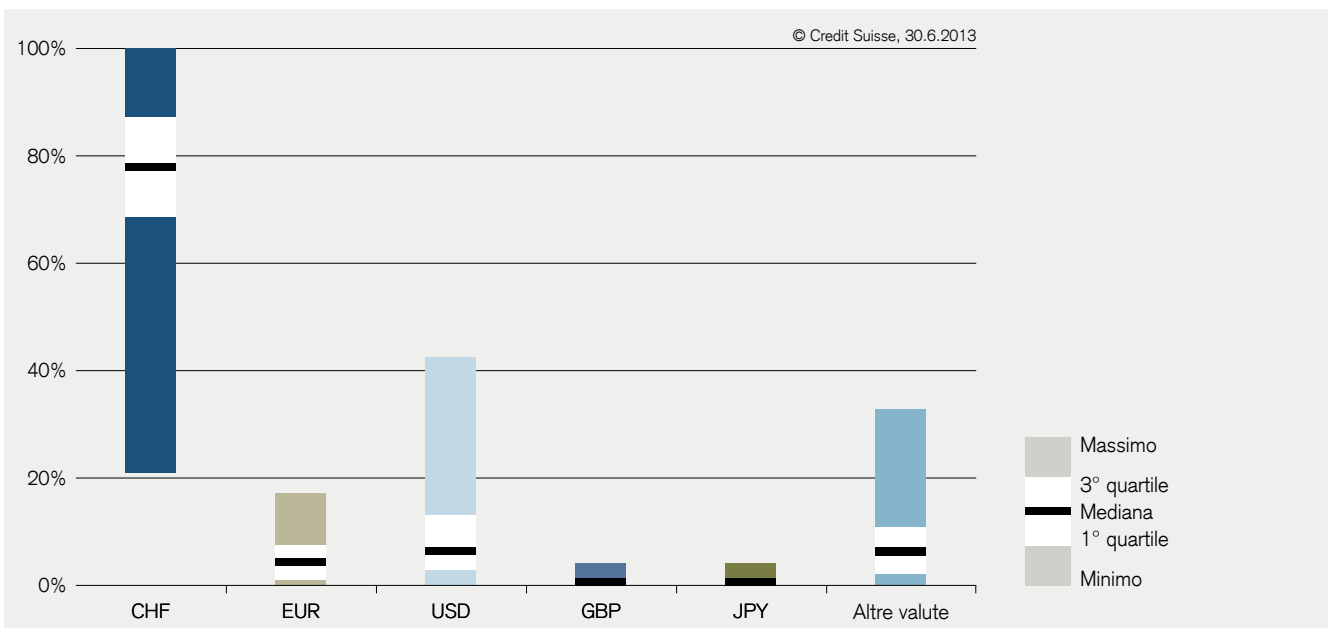


Figura 6: valori massimi e minimi relativi al 2° trimestre 2013





Per voi la trasparenza è fondamentale.

Il Credit Suisse offre soluzioni di Global Custody personalizzate.

Con noi avete costantemente sotto controllo l'evoluzione del vostro patrimonio. Grazie a report chiari, mirati, tagliati su misura per le vostre esigenze e ai nostri efficienti tool online. Se desiderate maggiori informazioni chiamateci al numero 044 335 75 47.

credit-suisse.com/globalcustody

Nota importante

Il calcolo dell'Indice Credit Suisse delle casse pensioni svizzere si basa sulle performance riportate dagli istituti di previdenza elvetici i cui valori patrimoniali sono depositati presso il Credit Suisse nell'ambito di un servizio di global custody. Le attività di gestione patrimoniale e di consulenza sono invece effettuate dalle casse pensioni stesse oppure da terzi. Nel suo ruolo di global custodian, il Credit Suisse non esercita alcuna influenza sulla performance dei rispettivi istituti di previdenza. Grazie alla sua posizione di offerente leader di servizi di global custody, il Credit Suisse è in grado di effettuare analisi particolarmente ampie e quindi rappresentative sulle casse pensioni svizzere. I dati dell'Indice Credit Suisse delle casse pensioni svizzere fornisce un quadro rappresentativo di tutti gli istituti di previdenza del secondo pilastro, esclusi quelli con soluzioni di assicurazione completa.

Nell'interpretazione delle presenti cifre bisogna tener presente che l'Indice Credit Suisse delle casse pensioni svizzere è uno strumento che, a differenza di indici strutturati in forma sintetica, si basa su dati reali di casse pensioni. Di conseguenza, questo indice «vive», riflettendo in maniera molto più attendibile gli investimenti operati dalle casse pensioni svizzere, ma nel contempo riducendo anche lievemente la comparabilità, date le numerose revisioni a cui è sottoposto. Ciononostante l'indice può essere considerato un buon indicatore istantaneo, tanto più che è alquanto difficile ottenere cifre precise al decimale riguardanti il settore della previdenza.

Il presente documento è stato allestito con finalità unicamente informative e ad uso esclusivo del destinatario. Le informazioni in esso riportate hanno valore indicativo e possono subire modifiche in qualsiasi momento. Non si fornisce alcuna garanzia sull'affidabilità e la completezza del presente documento e si declina qualsiasi responsabilità per eventuali perdite derivanti dal suo utilizzo. Il presente documento non rappresenta né un'offerta né una raccomandazione o un invito all'acquisto o alla vendita di strumenti d'investimento o all'esecuzione di altre transazioni. Gli investitori devono essere consapevoli che i corsi possono sia salire sia scendere. Per questa ragione, una performance positiva realizzata in passato non costituisce una garanzia per il futuro. Inoltre, gli investimenti in moneta estera sono soggetti a oscillazioni dei corsi delle divise. Il presente documento non può essere distribuito negli Stati Uniti né consegnato a US Person (ai sensi della Regulation S - US Securities Act del 1933 e successivi emendamenti). Questo vale anche per altre giurisdizioni, ad eccezione dei casi le cui circostanze siano conformi alle leggi applicabili. Copyright © 2013 Credit Suisse Group AG e/o aziende a esso collegate. Tutti i diritti riservati.

CREDIT SUISSE AG

Global Custody Solutions
Giesshübelstrasse 30
CH-8070 Zurigo

+41 44 335 75 47
global.custody@credit-suisse.com

www.credit-suisse.com/globalcustody