

Credit Suisse Schweizer Pensionskassen Index 2. Quartal 2013

YTD 2013: 2,50 %

2. Quartal 2013: –0,98 %

- Der Monat Juni zeigt sich nicht in Sommerlaune
- Aktienquote erstmals seit dem 2. Quartal 2012 wieder tiefer
- Konstantes Niveau an Schweizer Franken



Index versus Mindestverzinsung seit Januar 2000

Die Berechnung des Credit Suisse Schweizer Pensionskassen Index basiert auf den erzielten Renditen von schweizerischen Vorsorgeeinrichtungen (vor Abzug der Verwaltungskosten), deren Vermögenswerte bei der Credit Suisse im Rahmen eines Global Custody verwahrt werden. Die Vermögens-

verwaltung bzw. Beratung hingegen erfolgt durch die Pensionskassen selber oder durch Dritte. Auf die Performance der jeweiligen Vorsorgeeinrichtungen hat die Credit Suisse in der Rolle als Global Custodian keinen Einfluss.

Verregnete Juni-Zahlen vermiesen den guten Jahresstart

Der Credit Suisse Schweizer Pensionskassen Index (blaue Linie in Abbildung 1a), der zu Beginn des Jahres 2000 mit 100 Punkten lanciert wurde, verliert nach einem guten Jahresstart im zweiten Quartal 2013 an Terrain. Im Berichtsquartal nahm der Index um -1,36 Punkte resp. -0,98 % ab und liegt per 30. Juni 2013 bei 136,95 Punkten. Die Monate April mit 0,73 % und Mai mit 0,44 % bestätigten zwar den Aufwärtstrend des ersten Quartals. Dieser wurde jedoch durch den Monat Juni mit -2,14 % gestoppt. Alle Anlageklassen, mit Ausnahme der Liquidität, weisen im Juni 2013 eine negative Performance Contribution aus (Abbildung 1b).

Die BVG-Mindestverzinsung legte im Berichtsquartal um 0,53 Punkte resp. 0,37 % auf den Stand von 142,60 zu, ebenfalls ausgehend von 100 Anfang des Jahres 2000. Somit vergrösserte sich der Abstand des Credit Suisse Schweizer Pensionskassen Index zur BVG-Mindestverzinsung wieder und liegt im zweiten Quartal bei -5,65 Punkten.

Die annualisierte Rendite des Credit Suisse Schweizer Pensionskassen Index (seit 1.1.2000) beträgt per Quartalsende 2,36 %. Dem steht die annualisierte BVG-Mindestverzinsung mit 2,66 % gegenüber.

Abb. 1a: Credit Suisse Schweizer Pensionskassen Index

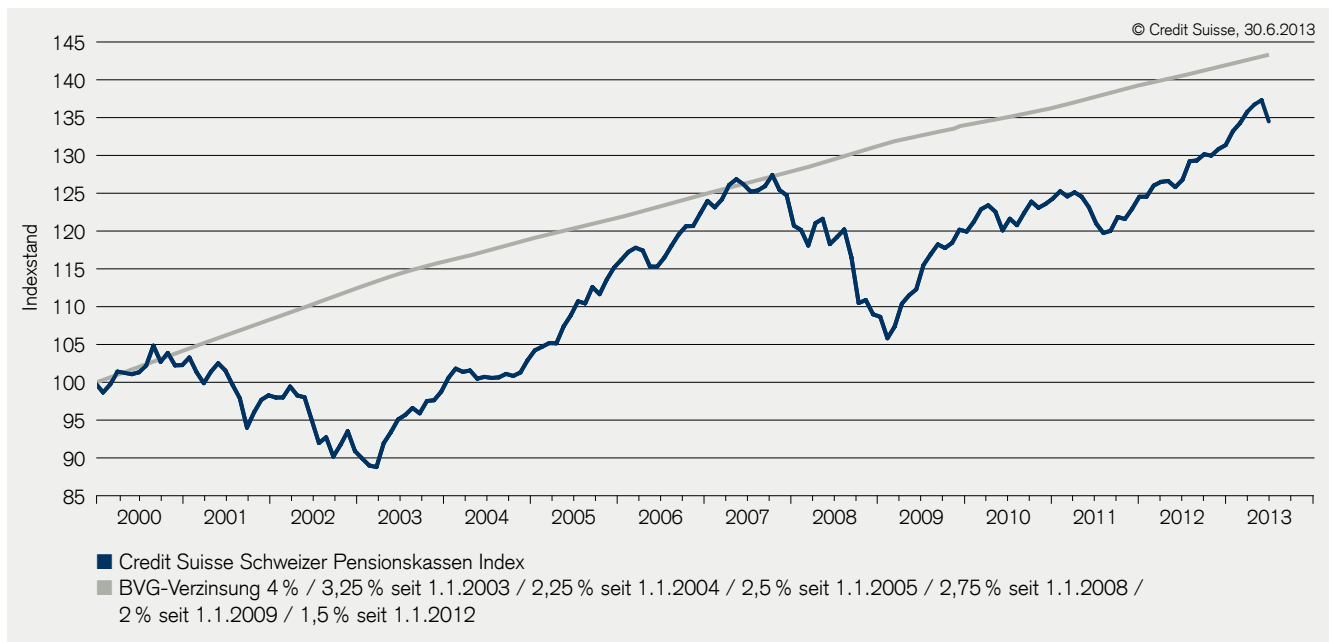


Tabelle 1a

Credit Suisse Schweizer Pensionskassen Index 1.1.2000–30.6.2013

	Jan.	Feb.	März	April	Mai	Juni	Juli	Aug.	Sept.	Okt.	Nov.	Dez.	Jahres- rendite
2000	98,74	99,88	101,68	101,51	101,32	101,59	102,55	105,34	103,07	104,32	102,56	102,60	2,60 %
2001	103,67	101,59	100,05	101,68	102,86	101,84	99,81	97,94	93,78	95,97	97,71	98,34	–4,15 %
2002	98,03	98,04	99,58	98,32	98,06	94,85	91,62	92,43	89,71	91,36	93,28	90,49	–7,98 %
2003	89,45	88,45	88,23	91,59	93,15	94,94	95,58	96,56	95,80	97,53	97,65	98,86	9,25 %
2004	100,81	102,10	101,65	101,84	100,69	100,94	100,79	100,87	101,36	101,07	101,56	103,30	4,49 %
2005	104,68	105,18	105,70	105,67	108,04	109,62	111,59	111,29	113,60	112,59	114,66	116,33	12,62 %
2006	117,42	118,55	119,14	118,75	116,48	116,48	117,75	119,43	121,02	122,17	122,20	123,99	6,58 %
2007	125,74	124,83	125,95	127,98	128,79	128,08	127,04	127,22	127,83	129,40	127,28	126,52	2,04 %
2008	122,25	121,64	119,45	122,61	123,22	119,65	120,65	121,72	117,76	111,35	111,77	109,76	–13,25 %
2009	109,40	106,38	108,02	111,24	112,43	113,27	116,69	118,21	119,61	119,10	119,84	121,68	10,86 %
2010	121,42	122,79	124,59	125,15	124,24	121,57	123,23	122,32	124,06	125,64	124,77	125,33	3,01 %
2011	126,09	127,10	126,37	126,95	126,32	124,84	122,56	121,22	121,52	123,47	123,19	124,63	–0,56 %
2012	126,33	127,90	128,42	128,55	127,69	128,72	131,33	131,44	132,31	132,13	133,04	133,61	7,21 %
2013	135,56	136,71	138,31	139,33	139,95	136,95							2,50 %

Tabelle 1b

Performance Contribution (monatlich)

Credit Suisse Schweizer Pensionskassen Index 1.1.2013–30.6.2013

2013	Jan.	Feb.	März	April	Mai	Juni	Juli	Aug.	Sept.	Okt.	Nov.	Dez.	YTD
Liquidität	0,01 %	–0,11 %	–0,08 %	0,09 %	–0,16 %	0,09 %							–0,15 %
Obligationen CHF	–0,19 %	0,14 %	0,05 %	0,16 %	–0,16 %	–0,35 %							–0,35 %
Obligationen FW	–0,02 %	0,10 %	0,10 %	0,03 %	0,01 %	–0,29 %							–0,08 %
Aktien Schweiz	0,90 %	0,45 %	0,38 %	0,31 %	0,10 %	–0,43 %							1,72 %
Aktien Ausland	0,63 %	0,31 %	0,51 %	0,10 %	0,55 %	–0,85 %							1,25 %
Alternative Anlagen	0,06 %	–0,01 %	0,05 %	–0,08 %	0,04 %	–0,13 %							–0,07 %
Immobilien	0,09 %	–0,05 %	0,14 %	0,12 %	0,06 %	–0,20 %							0,16 %
Hypotheken	–0,01 %	0,01 %	0,00 %	0,01 %	–0,01 %	–0,01 %							–0,01 %
Rest	0,01 %	0,01 %	0,01 %	0,01 %	0,00 %	–0,02 %							0,02 %
Total	1,46 %	0,85 %	1,17 %	0,74 %	0,45 %	–2,14 %							2,50 %

Abb. 1b: Credit Suisse Schweizer Pensionskassen Index nach Grössensegmenten

Abbildung 1b zeigt die Differenzierung nach den folgenden Grössensegmenten:
< 150 Mio. CHF, 150–500 Mio. CHF, 500 Mio.–1 Mia. CHF und > 1 Mia. CHF

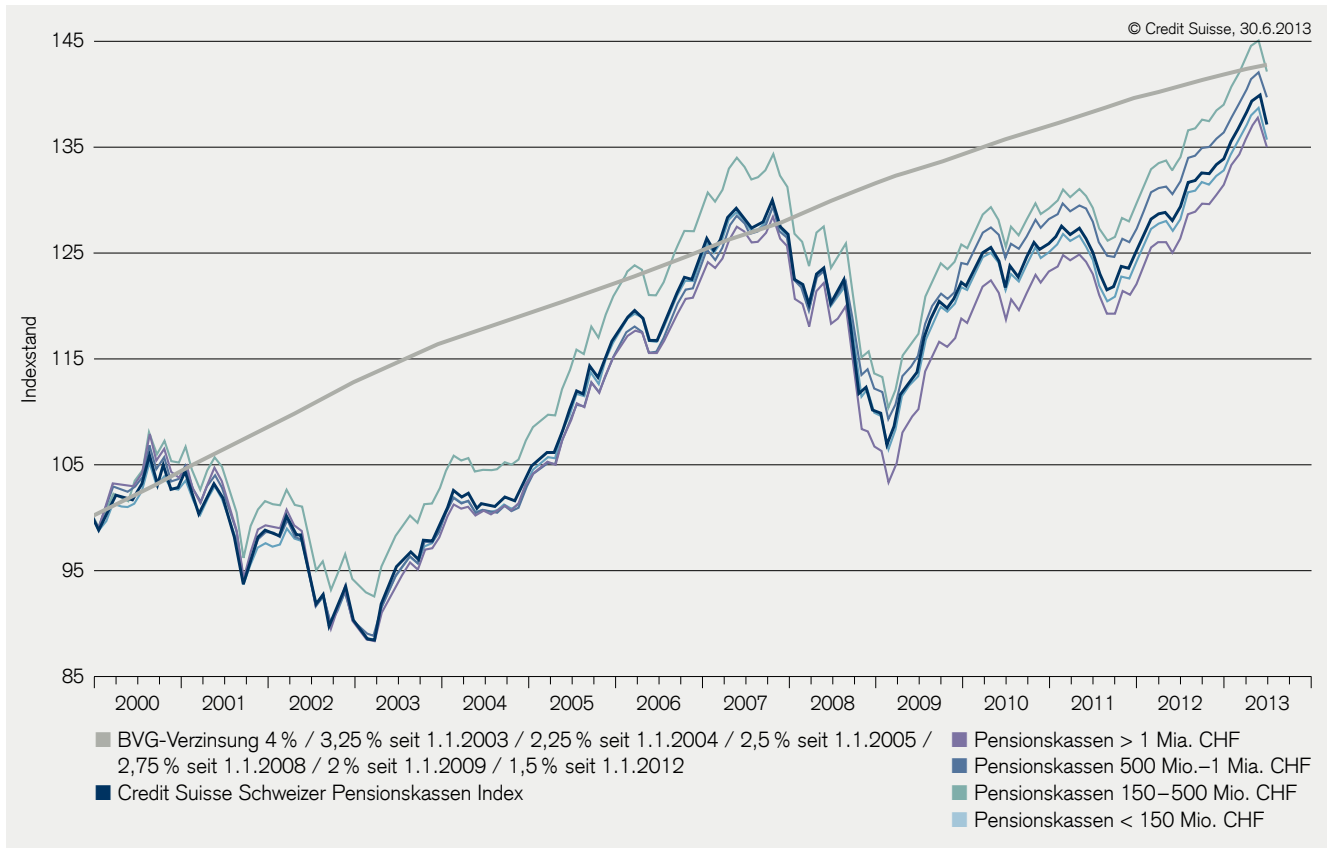


Tabelle 1c

Performance 1.1.2013–30.6.2013

2013	Jan.	Feb.	März	April	Mai	Juni	Juli	Aug.	Sept.	Okt.	Nov.	Dez.	YTD
Credit Suisse Schweizer Pensionskassen Index	1,46 %	0,85 %	1,17 %	0,74 %	0,45 %	–2,14 %							2,50 %
Pensionskassen > 1 Mia. CHF	1,62 %	0,76 %	1,15 %	0,82 %	0,58 %	–2,02 %							2,90 %
Pensionskassen 500 Mio.–1 Mia. CHF	1,28 %	0,89 %	1,04 %	0,76 %	0,44 %	–1,83 %							2,59 %
Pensionskassen 150–500 Mio. CHF	1,42 %	0,91 %	1,14 %	0,81 %	0,33 %	–2,11 %							2,48 %
Pensionskassen < 150 Mio. CHF	1,45 %	0,84 %	1,21 %	0,66 %	0,46 %	–2,26 %							2,34 %

Tabelle 1d

Performance annualisiert 1.1.2000–30.6.2013

	Performance annualisiert seit 1.1.2000
Credit Suisse Schweizer Pensionskassen Index	2,36 %
BVG-Verzinsung	2,66 %
Pensionskassen > 1 Mia. CHF	2,25 %
Pensionskassen 500 Mio.–1 Mia. CHF	2,50 %
Pensionskassen 150–500 Mio. CHF	2,64 %
Pensionskassen < 150 Mio. CHF	2,28 %

Rendite-Risiko-Positionen

Bei der Rendite-Risiko-Übersicht zeigen wir die rollende 5- und 2-Jahres-Übersicht. Es werden nur Portfolios in die Betrachtung einbezogen, die während der gesamten Betrachtungsperiode im Index vorhanden waren. Portfolios, die z.B. am

1. September 2009 gebildet wurden, werden in der 5-jährigen rollenden Betrachtung (1.7.2008–30.6.2013) nicht berücksichtigt, sie sind jedoch Bestandteil der rollenden 2-Jahres-Betrachtung.

5-Jahres-Gerade unverändert mit leicht negativer Steigung

Die Kurve der rollenden 5-Jahres-Betrachtung der in annualisierter Form erhobenen Rendite-Risiko-Positionen der einzelnen Pensionskassen (vgl. Abbildung 2a) hat sich seit der letzten Indexpublikation unwesentlich verändert.

Der ungewichtete Durchschnitt der annualisierten Renditen hat sich im Vergleich zum Vorquartal reduziert und liegt bei 2,74 % (Q1 2013: 2,97 %). Ebenfalls gesunken ist der ungewichtete Durchschnitt der annualisierten Risiken, welcher bei 5,31 %

(Q1 2013: 5,67 %) liegt (rotes Dreieck). Im risikoarmen Bereich (3 bis 4 % annualisiertes Risiko) befinden sich per 30. Juni 2013 acht Pensionskassen. Im risikoreichen Bereich (über 8 % annualisiertem Risiko) befindet sich nur eine einzige Pensionskasse. Im zweiten Quartal 2013 weisen lediglich zwei im Credit Suisse Schweizer Pensionskassen Index enthaltene Pensionskassen eine negative annualisierte 5-Jahres-Rendite aus.

Abb. 2a: Rendite und Risiko auf annualisierter Basis im Vergleich; rollende 5-Jahres-Betrachtung, Monatswerte Juli 2008 bis Juni 2013

Datenbasis: Monatswerte Juli 2008 bis Juni 2013

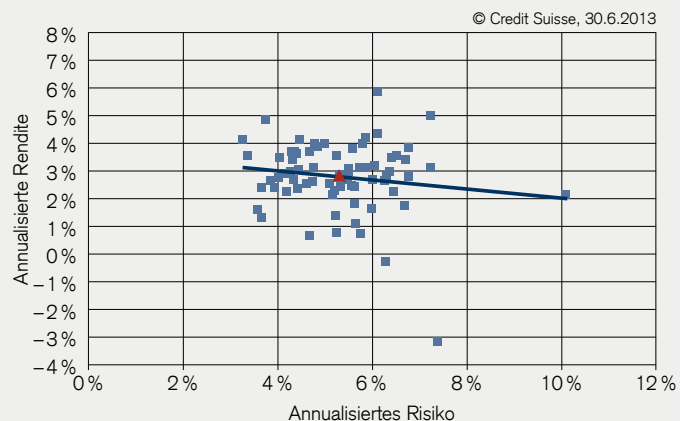


Tabelle 2a

Kennzahlen

1.7.2008–30.6.2013

	Risiko	Rendite	Sharpe Ratio
Credit Suisse Schweizer Pensionskassen Index	5,31 %	2,74 %	0,48
Pensionskassen > 1 Mia. CHF	5,55 %	2,74 %	0,45
Pensionskassen 500 Mio.–1 Mia. CHF	4,95 %	3,10 %	0,66
Pensionskassen 150–500 Mio. CHF	5,08 %	2,91 %	0,56
Pensionskassen < 150 Mio. CHF	5,41 %	2,57 %	0,42

Tabelle 2b

Bandbreiten Rendite

1.7.2008–30.6.2013

	Minimum	1. Quartil	Median	3. Quartil	Maximum
Credit Suisse Schweizer Pensionskassen Index	–3,24 %	2,36 %	2,92 %	3,62 %	5,86 %
Pensionskassen > 1 Mia. CHF	1,12 %	1,82 %	2,64 %	3,62 %	5,01 %
Pensionskassen 500 Mio.–1 Mia. CHF	2,41 %	2,91 %	3,49 %	3,75 %	5,86 %
Pensionskassen 150–500 Mio. CHF	0,81 %	2,75 %	3,43 %	3,74 %	4,38 %
Pensionskassen < 150 Mio. CHF	–3,24 %	2,27 %	2,71 %	3,13 %	4,13 %

2-Jahres-Gerade weiterhin mit leicht negativer Steigung

Die 2-Jahres-Gerade (Abb. 2b, 1.7.2011–30.6.2013) zeigt sich weiterhin relativ stark abgeflacht. Der ungewichtete Durchschnitt der annualisierten Renditen liegt bei 4,74 %, bei einem ungewichteten durchschnittlichen Risiko von 3,96 % (rotes Dreieck).

Abb. 2b: Rendite und Risiko auf annualisierter Basis im Vergleich; rollende 2-Jahres-Betrachtung, Monatswerte Juli 2011 bis Juni 2013

Datenbasis: Monatswerte Juli 2011 bis Juni 2013

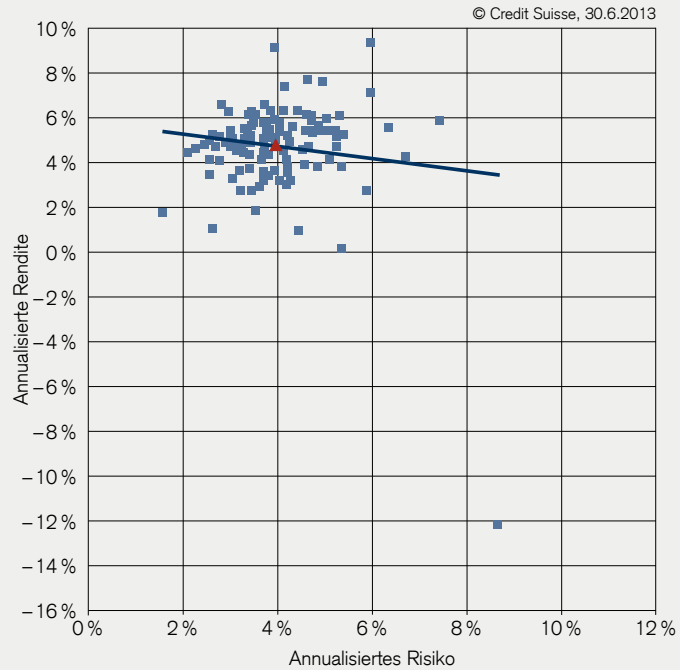


Tabelle 2c

Kennzahlen

1.7.2011–30.6.2013

	Risiko	Rendite	Sharpe Ratio
Credit Suisse Schweizer Pensionskassen Index	3,96 %	4,74 %	1,26
Pensionskassen > 1 Mia. CHF	4,07 %	4,89 %	1,25
Pensionskassen 500 Mio.–1 Mia. CHF	3,51 %	4,57 %	1,38
Pensionskassen 150–500 Mio. CHF	3,67 %	5,01 %	1,37
Pensionskassen < 150 Mio. CHF	4,16 %	4,57 %	1,17

Tabelle 2d

Bandbreiten Rendite

1.7.2011–30.6.2013

	Minimum	1. Quartil	Median	3. Quartil	Maximum
Credit Suisse Schweizer Pensionskassen Index	–12,18 %	4,11 %	4,92 %	5,72 %	9,36 %
Pensionskassen > 1 Mia. CHF	0,15 %	4,08 %	4,94 %	6,09 %	9,36 %
Pensionskassen 500 Mio.–1 Mia. CHF	2,98 %	4,38 %	4,67 %	5,18 %	5,52 %
Pensionskassen 150–500 Mio. CHF	0,95 %	4,64 %	5,12 %	5,99 %	6,30 %
Pensionskassen < 150 Mio. CHF	–12,18 %	3,82 %	4,83 %	5,90 %	9,14 %

Anlageallokation

Aktienpositionen wurden zu Gunsten der Liquidität reduziert

Die Anlageallokation per 30. Juni 2013 zeigt auf, dass die Aktienquoten zum ersten Mal seit dem 2. Quartal 2012 wieder reduziert wurden: Aktien Schweiz (–0,63 %), Aktien Ausland (–0,69 %). Die Gesamtaktienquote beträgt somit 30,47 %. Zusätzlich haben auch die Engagements in den Hypotheken (–0,06 %) und Obligationen Fremdwährung (–0,07 %) leicht abgenommen. Zugelegt haben vor allem die Engagements in

Immobilien (+0,23 %) und Liquidität (+1,07 %). Die restlichen Anlageklassen bleiben praktisch unverändert: alternative Anlagen (+0,02 %), Schweizer-Franken-Obligationen (+0,04 %). Bei den alternativen Anlagen fällt auf, dass im zweiten Quartal 2013 eine Umschichtung von den Rohstoffen (–3,04 %) in Hedge Funds (+3,09 %) stattgefunden hat.

Abb. 3: Anlageallokation letzte acht Quartale

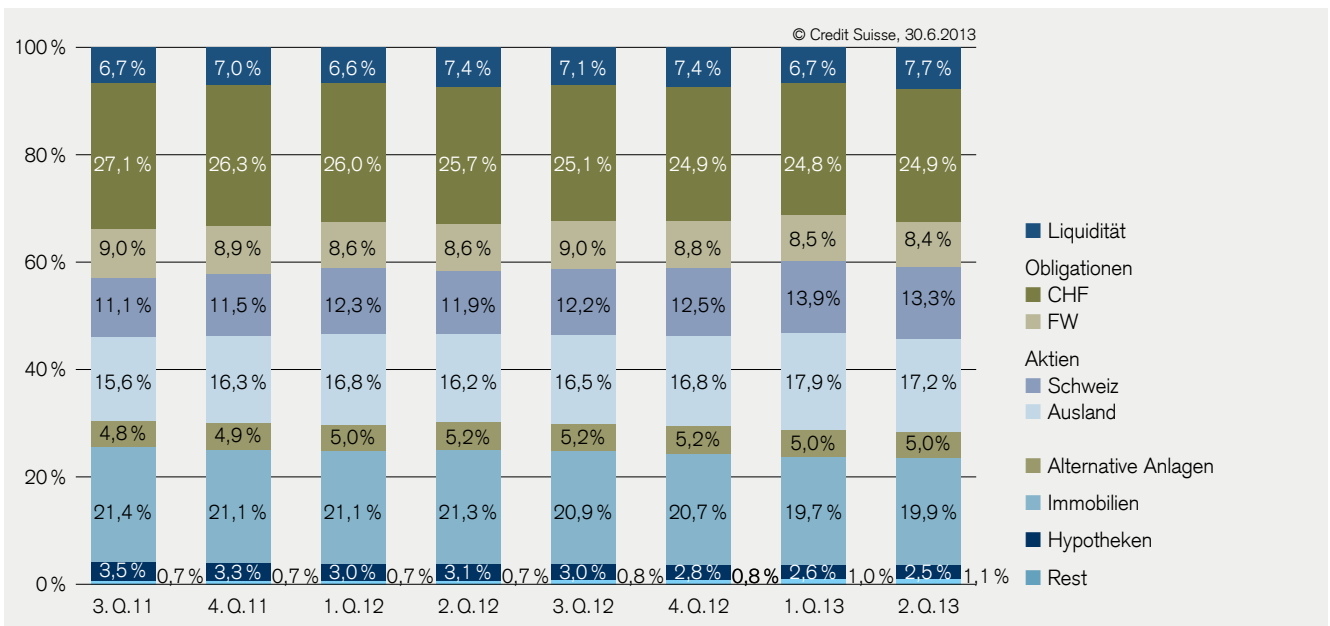
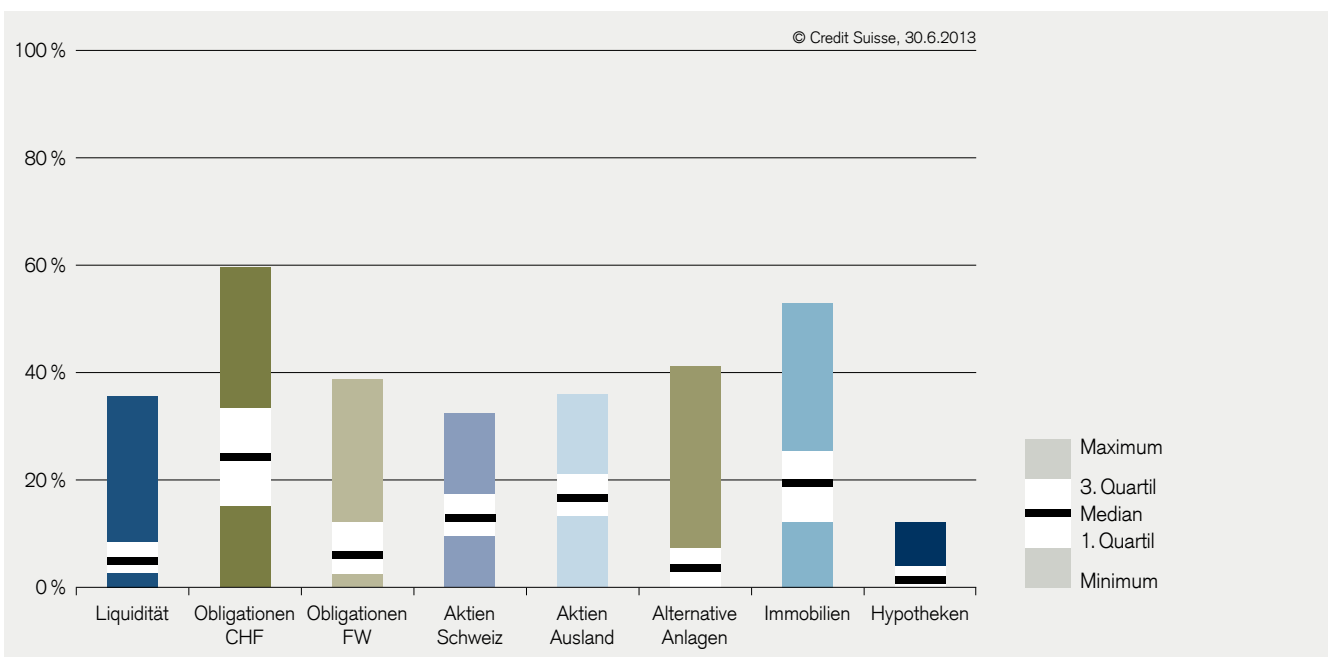


Abb. 4: Maximal- und Minimalwerte 2. Quartal 2013



Währungsallokation

Leicht tiefere Schweizer-Franken-Quote

Bei der Währungsallokation ist ersichtlich, dass die Fremdwährungsquote gegenüber dem Schweizer Franken wieder leicht erhöht wurde (+0,33 %) und per 30. Juni 2013 bei 22,41 % liegt.

Abb. 5: Entwicklung über die letzten acht Quartale

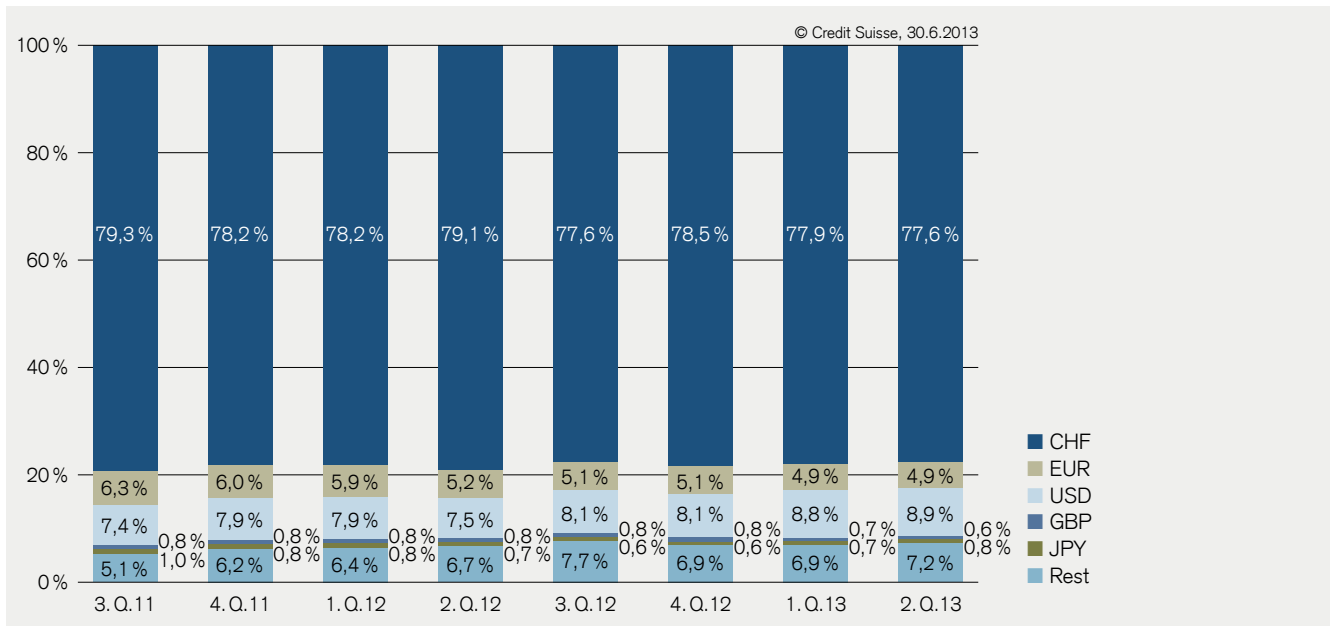
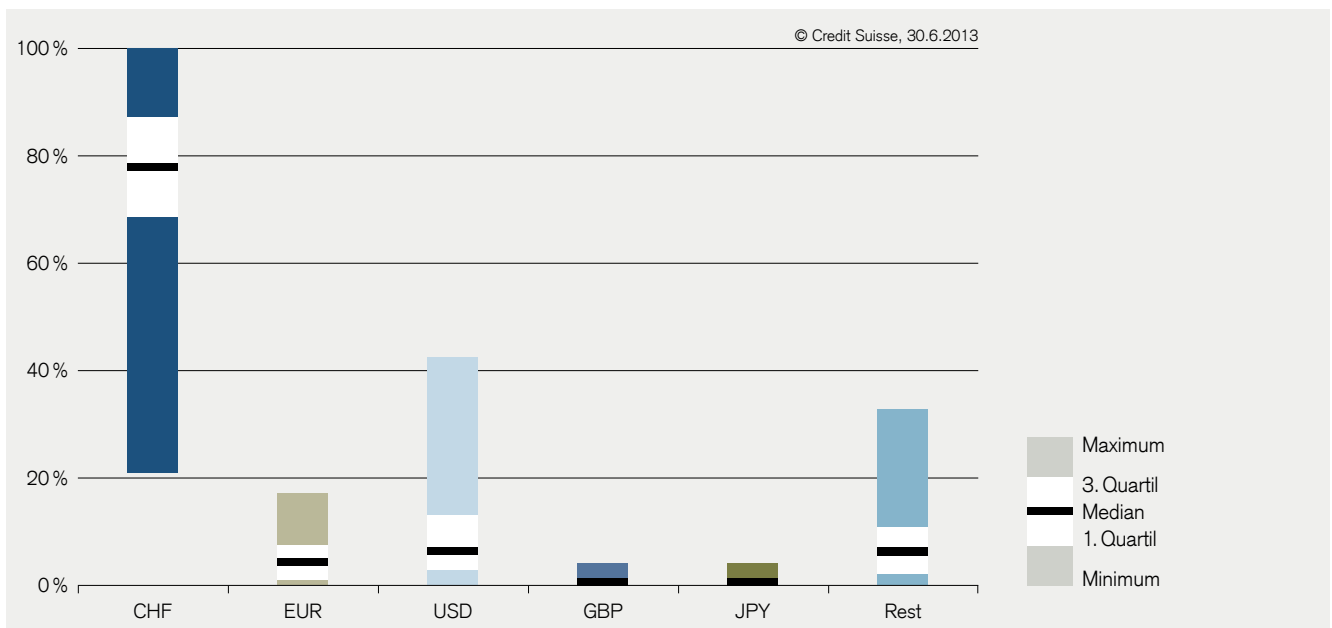


Abb. 6: Maximal- und Minimalwerte 2. Quartal 2013





Volle Transparenz ist Ihnen wichtig.

Die Credit Suisse bietet massgeschneiderte Global Custody Solutions.

Mit uns haben Sie die Entwicklung Ihrer Vermögenswerte jederzeit im Blick. Wir unterstützen Sie mit aussagekräftigen, auf Ihre Bedürfnisse zugeschnittenen Reports und mit effektiven Online-Tools. Für weitere Informationen stehen wir Ihnen gerne zur Verfügung unter: 044 335 75 47.

credit-suisse.com/globalcustody

Wichtiger Hinweis

Die Berechnung des Credit Suisse Schweizer Pensionskassen Index basiert auf den ausgewiesenen Performances der schweizerischen Vorsorgeeinrichtungen, deren Vermögenswerte bei der Credit Suisse im Rahmen eines Global Custody verwahrt werden. Die Vermögensverwaltung bzw. Beratung hingegen erfolgt entweder durch die Pensionskassen selbst oder durch Dritte. Auf die Performance der jeweiligen Vorsorgeeinrichtungen hat die Credit Suisse in ihrer Rolle als Global Custodian keinen Einfluss. Als führende Anbieterin im Global-Custody-Geschäft ist die Credit Suisse in der Lage, breit abgestützte und somit repräsentative Auswertungen zu den Schweizer Pensionskassen vorzunehmen. Die Daten des Credit Suisse Schweizer Pensionskassen Index vermitteln ein repräsentatives Bild aller Vorsorgeeinrichtungen der 2. Säule, Institute mit Vollversicherungslösung nicht eingeschlossen.

Bei der Interpretation dieser Zahlen ist stets zu bedenken, dass es sich beim Credit Suisse Schweizer Pensionskassen Index um ein Instrument handelt, das im Gegensatz zu synthetisch konstruierten Indizes auf realen Pensionskassendaten basiert. Das hat zur Folge, dass der Index «lebt», was seine Aussagekraft zur Anlageseite von Schweizer Pensionskassen eindeutig erhöht, andererseits infolge häufiger Revisionen die Vergleichbarkeit über die Zeit hinweg jedoch etwas einschränkt. Trotzdem eignet sich der Index gut als zeitnahe Indikator. Dies gilt umso mehr, als aktuelle Daten im Bereich der Vorsorge mit Kommatstellengenauigkeit schwer zu erhalten sind.

Dieses Dokument wurde einzig zu Informationszwecken und zur Verwendung durch den Empfänger erstellt. Die darin enthaltenen Angaben sind indikativ und können sich jederzeit ändern. Hinsichtlich der Zuverlässigkeit und Vollständigkeit dieses Dokuments wird keine Gewähr gegeben, und es wird jede Haftung für Verluste abgelehnt, die sich aus dessen Verwendung ergeben können. Dieses Dokument stellt weder ein Angebot noch eine Empfehlung oder Aufforderung zum Erwerb oder Verkauf von Anlageinstrumenten oder zur Vornahme sonstiger Transaktionen dar. Anleger sollten sich bewusst sein, dass Kurse sowohl steigen als auch fallen können. Aus diesem Grund ist eine positive Performance in der Vergangenheit keine Garantie für eine positive Performance in der Zukunft. Ausserdem unterliegen Anlagen in Fremdwährungen Devisenkursschwankungen. Das vorliegende Dokument darf nicht in den Vereinigten Staaten verteilt oder an US-Personen (im Sinne von Regulation S des US Securities Act von 1933 in dessen jeweils gültiger Fassung) abgegeben werden. Dies gilt ebenso für andere Jurisdiktionen, ausgenommen wo in Einklang mit den anwendbaren Gesetzen. Copyright © 2013 Credit Suisse Group AG und/oder mit ihr verbundene Unternehmen. Alle Rechte vorbehalten.

CREDIT SUISSE AG

Global Custody Solutions
Giesshübelstrasse 30
CH-8070 Zürich

+41 44 335 75 47
global.custody@credit-suisse.com

www.credit-suisse.com/globalcustody