

Indice Credit Suisse delle casse pensioni svizzere 1° trimestre 2016

1° trimestre 2016: -0,49%

Inizio anno deludente con una lieve ripresa a marzo

Nuovo minimo storico per la quota di azioni svizzere – immobili a un nuovo livello massimo

Netto appiattimento delle rette rendimento/rischio a due anni

NUOVE VALUTAZIONI

Ripartizione della quota immobiliare e degli investimenti alternativi

Rilevamento della modified duration per gli investimenti diretti in obbligazioni



Indice raffrontato con la remunerazione minima da gennaio 2000

Inizio anno deludente per l'Indice Credit Suisse delle casse pensioni svizzere, con una prima lieve ripresa a marzo

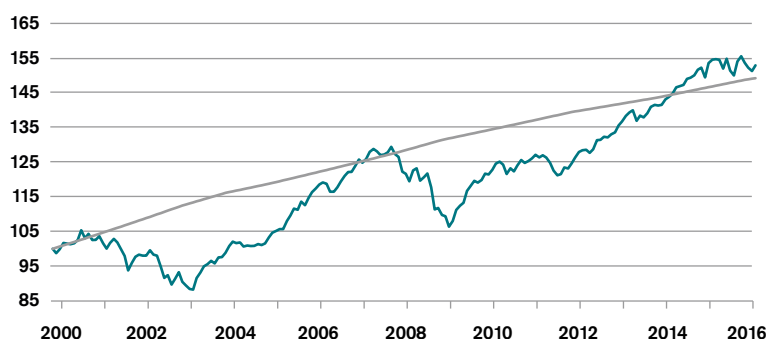
Nel trimestre in rassegna l'indice è calato di 0,75 punti (-0,49%) e al 31 marzo 2016 si attesta a 152,92 punti, calcolato su base 100 all'inizio dell'anno 2000. Dopo un inizio debole a gennaio (-0,94%) e febbraio (-0,64%), a marzo ci sono stati i primi segnali di ripresa dell'indice (1,10%). Tuttavia, la solida performance di marzo non è stata sufficiente per compensare i precedenti mesi negativi.

La parte preponderante del calo dell'Indice Credit Suisse delle casse pensioni svizzere è attribuibile alla classe di investimento delle azioni. Nel trimestre in rassegna sono state principalmente le azioni svizzere (-1,02%) e le azioni estere (-0,59%) a contribuire al risultato negativo, seguite dagli investimenti alternativi (-0,09%). Nel primo trimestre, le classi di investimento delle obbligazioni svizzere (0,48%), immobili (0,43%), liquidità (0,21%), obbligazioni in valuta estera (0,07%) e ipoteche (0,03%) hanno invece fornito un apporto positivo.

Nel trimestre in rassegna, il livello dell'indice della remunerazione minima LPP (da gennaio 2016 a 1,25% p.a.), anche in questo caso con base 100 a inizio 2000, è cresciuto di 0,47 punti (0,31%) raggiungendo quota 149,20. Nel primo trimestre, pertanto, il rendimento dell'Indice Credit Suisse delle casse pensioni svizzere è risultato inferiore dello 0,80% all'obiettivo LPP.

Al 31 marzo 2016 il rendimento annualizzato dell'Indice Credit Suisse delle casse pensioni svizzere (dall'1.1.2000) è pari al 2,65%, a fronte di una remunerazione minima LPP annualizzata del 2,49%.

Figura 1a:



— Indice Credit Suisse delle casse pensioni svizzere
— Remunerazione LPP 4,00% fino al 31.12.2002 / 3,25% dall'1.1.2003 / 2,25% dall'1.1.2004 / 2,50% dall'1.1.2005 / 2,75% dall'1.1.2008 / 2,00% dall'1.1.2009 / 1,50% dall'1.1.2012 / 1,75% dall'1.1.2014 / 1,25% dall'1.1.2016

Scala: livello dell'indice

Il calcolo dell'Indice Credit Suisse delle casse pensioni svizzere si basa sui rendimenti ottenuti dagli istituti di previdenza elvetici (al lordo della deduzione delle spese di gestione), i cui valori patrimoniali sono depositati presso Credit Suisse nell'ambito di un servizio di global custody. Le attività di gestione patrimoniale e consulenza sono invece effettuate dalle casse pensioni oppure da terzi. Nel suo ruolo di global custodian, Credit Suisse non esercita alcuna influenza sulla performance dei rispettivi istituti di previdenza.

Tabella 1a: Indice Credit Suisse delle casse pensioni svizzere

1.1.2000–31.3.2016

	Gen.	Feb.	Mar.	Apr.	Mag.	Giu.	Lug.	Ago.	Set.	Ott.	Nov.	Dic.	Rendim. annuo
2000	98,74	99,88	101,68	101,51	101,32	101,59	102,55	105,34	103,07	104,32	102,56	102,60	2,60%
2001	103,67	101,59	100,05	101,68	102,86	101,84	99,81	97,94	93,78	95,97	97,71	98,34	-4,15%
2002	98,03	98,04	99,58	98,32	98,06	94,85	91,62	92,43	89,71	91,36	93,28	90,49	-7,98%
2003	89,45	88,45	88,23	91,59	93,15	94,94	95,58	96,56	95,80	97,53	97,65	98,86	9,25%
2004	100,81	102,10	101,65	101,84	100,69	100,94	100,79	100,87	101,36	101,07	101,56	103,30	4,49%
2005	104,68	105,18	105,70	105,67	108,04	109,62	111,59	111,29	113,60	112,59	114,66	116,33	12,62%
2006	117,42	118,55	119,14	118,75	116,48	116,48	117,75	119,43	121,02	122,17	122,20	123,99	6,58%
2007	125,74	124,83	125,95	127,98	128,79	128,08	127,04	127,22	127,83	129,40	127,28	126,52	2,04%
2008	122,25	121,64	119,45	122,61	123,22	119,65	120,65	121,72	117,76	111,35	111,77	109,76	-13,25%
2009	109,40	106,38	108,02	111,24	112,43	113,27	116,69	118,21	119,61	119,10	119,84	121,68	10,86%
2010	121,42	122,79	124,59	125,15	124,24	121,57	123,23	122,32	124,06	125,64	124,77	125,33	3,01%
2011	126,09	127,10	126,37	126,95	126,32	124,84	122,56	121,22	121,52	123,47	123,19	124,63	-0,56%
2012	126,33	127,90	128,42	128,55	127,69	128,72	131,33	131,44	132,31	132,13	133,04	133,61	7,21%
2013	135,56	136,71	138,31	139,33	139,95	136,91	138,40	137,89	139,14	140,95	141,50	141,30	5,76%
2014	141,53	143,11	143,80	144,68	146,55	146,91	147,27	149,01	149,32	150,06	151,64	152,23	7,73%
2015	149,45	153,54	154,53	154,71	154,51	151,98	154,82	151,40	149,99	154,04	155,54	153,67	0,95%
2016	152,24	151,26	152,92										-0,49%

Tabella 1b: Contributo alla performance (su base mensile)

Indice Credit Suisse delle casse pensioni svizzere (1.1.2016–31.3.2016)

	Gen.	Feb.	Mar.	Apr.	Mag.	Giu.	Lug.	Ago.	Set.	Ott.	Nov.	Dic.	YTD
Liquidità	-0,14%	0,19%	0,16%										0,21%
Obbligazioni in CHF	0,31%	0,21%	-0,04%										0,48%
Obbligazioni in valuta estera	0,17%	-0,12%	0,01%										0,07%
Azioni svizzere	-0,70%	-0,47%	0,15%										-1,02%
Investimenti alternativi	0,03%	-0,07%	-0,05%										-0,09%
Immobili	0,08%	0,13%	0,22%										0,43%
Ipoteche	0,02%	0,01%	-0,01%										0,03%
Altro	-0,01%	-0,01%	0,01%										-0,01%
Totale	-0,94%	-0,64%	1,10%										-0,49%

Figura 1b:
Indice Credit Suisse delle casse pensioni svizzere per segmenti di volume

La figura 1b evidenzia la differenziazione secondo i seguenti segmenti di volume:
CHF <150mio., CHF 150–500mio., CHF 500mio.–1mia. e CHF >1mia.

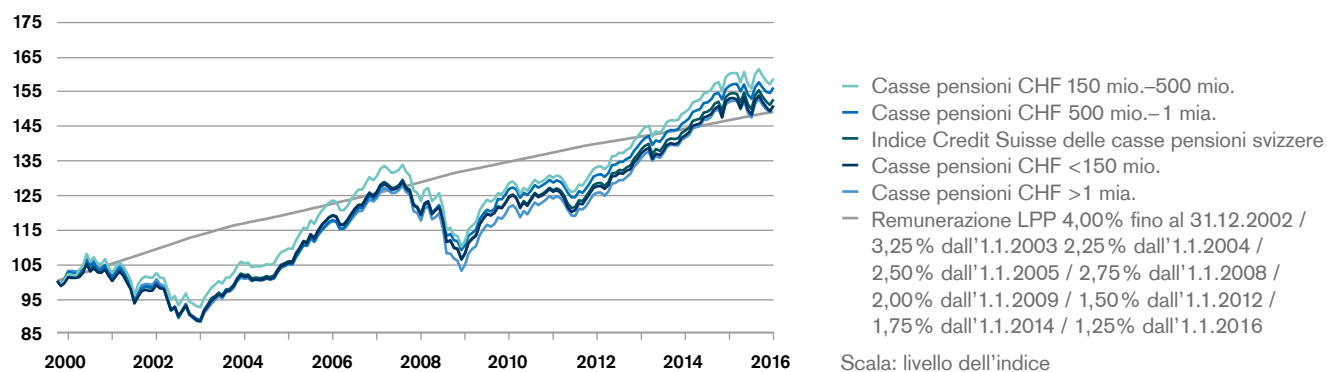


Tabella 1c: Performance

1.1.2016–31.3.2016

	Gen.	Feb.	Mar.	Apr.	Mag.	Giu.	Lug.	Ago.	Set.	Ott.	Nov.	Dic.	YTD
Indice Credit Suisse delle casse pensioni svizzere	-0,94%	-0,64%	1,10%										-0,49%
Casse pensioni CHF > 1 mia.	-0,90%	-0,51%	1,25%										-0,17%
Casse pensioni CHF 500 mio.–1 mia.	-0,82%	-0,22%	1,04%										-0,01%
Casse pensioni CHF 150–500 mio.	-0,91%	-0,62%	1,03%										-0,50%
Casse pensioni CHF < 150 mio.	-1,00%	-0,81%	1,09%										-0,73%

Tabella 1d: Performance annualizzata

1.1.2000–31.3.2016

	Performance annualizzata dall'1.1.2000
Indice Credit Suisse delle casse pensioni svizzere	2,65%
Remunerazione LPP	2,49%
Casse pensioni CHF > 1 mia.	2,57%
Casse pensioni CHF 500 mio.–1 mia.	2,79%
Casse pensioni CHF 150–500 mio.	2,89%
Casse pensioni CHF < 150 mio.	2,57%

Posizioni di rischio/rendimento

Retta a 5 anni – lieve calo del rendimento annualizzato e aumento del rischio annualizzato nel trimestre in esame

La retta a 5 anni per le posizioni di rischio/rendimento delle singole casse pensioni rilevate in forma annualizzata (cfr. figura 2a) nel primo trimestre 2016 si è leggermente appiattita. La media non ponderata dei rendimenti annualizzati è diminuita (-0,27%) rispetto al trimestre precedente, attestandosi al 3,89%; mentre la media non ponderata dei rischi annualizzati è aumentata (+0,11%) e risulta pari al 4,18% (triangolo nero). Al 31 marzo 2016 nel segmento con meno del 4% di rischio annualizzato si trova solo poco meno del 38% degli istituti di previdenza (al 30.12.2015 erano il 46%). Al 31 marzo 2016 due istituti di previdenza risultano nel segmento superiore al 6% di rischio annualizzato.

Figura 2a:

Rendimento e rischio su base annualizzata a confronto; osservazione rolling a 5 anni, valori mensili da aprile 2011 a marzo 2016



Scala Y: rendimento annualizzato in percentuale (%)

Scala X: rischio annualizzato in percentuale (%)

Tabella 2a: Cifre chiave

1.4.2011–31.3.2016

	Rischio	Rendimento	Sharpe Ratio
Indice Credit Suisse delle casse pensioni svizzere	4,18%	3,89%	1,05
Casse pensioni CHF > 1 mia.	4,23%	4,02%	1,06
Casse pensioni CHF 500 mio.–1 mia.	3,59%	3,97%	1,21
Casse pensioni CHF 150–500 mio.	3,93%	4,09%	1,14
Casse pensioni CHF < 150 mio.	4,47%	3,70%	0,93

Tabella 2b: Fasce di oscillazione dei rendimenti

1.04.2011–31.3.2016

	Minimo	1° quartile	Mediana	3° quartile	Massimo
Indice Credit Suisse delle casse pensioni svizzere	1,68%	3,56%	4,21%	4,58%	5,88%
Casse pensioni CHF > 1 mia.	2,27%	3,56%	3,99%	5,08%	5,88%
Casse pensioni CHF 500 mio.–1 mia.	3,23%	3,66%	4,21%	4,43%	4,86%
Casse pensioni CHF 150–500 mio.	1,68%	3,84%	4,34%	4,58%	5,51%
Casse pensioni CHF < 150 mio.	2,34%	3,33%	4,09%	4,51%	5,57%

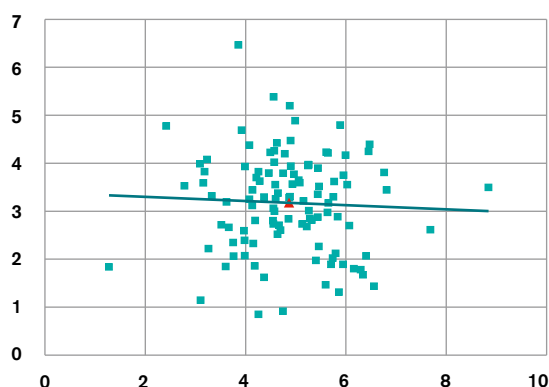
Nella panoramica del rapporto rischio/rendimento, indichiamo l'andamento rolling a 5 e 2 anni. Vengono presi in considerazione soltanto i portafogli compresi nell'indice per tutta la durata del periodo di osservazione. I portafogli costituiti ad esempio il 1° gennaio 2013 non sono considerati nell'osservazione rolling a 5 anni (1.4.2011–31.3.2016), mentre costituiscono parte integrante del periodo rolling a 2 anni.

Retta a 2 anni – considerevole calo del rendimento annualizzato a fronte di un rischio lievemente mutato

La retta a 2 anni (fig. 2b, 1.4.2014–31.3.2016) non solo si è appiattita rispetto al 4° trimestre 2015, ma presenta anche una leggera inclinazione negativa. La media non ponderata dei rendimenti annualizzati (triangolo rosso) è diminuita di ben 1,17 punti percentuali e nel trimestre in esame risulta pari al 3,12%, mentre il rischio medio non ponderato ha raggiunto il 4,87% (solo +0,18 punti percentuali).

Figura 2b:

Rendimento e rischio su base annualizzata a confronto; osservazione rolling a 2 anni, valori mensili da aprile 2014 a marzo 2016



Scala Y: rendimento annualizzato in percentuale (%)

Scala X: rischio annualizzato in percentuale (%)

Tabella 2c: Cifre chiave

1.4.2014–31.3.2016

	Rischio	Rendimento	Sharpe Ratio
Indice Credit Suisse delle casse pensioni svizzere	4,87%	3,12%	0,79
Casse pensioni CHF > 1 mia.	4,67%	3,22%	0,84
Casse pensioni CHF 500 mio.–1 mia.	4,24%	3,33%	0,87
Casse pensioni CHF 150–500 mio.	4,53%	3,19%	0,90
Casse pensioni CHF < 150 mio.	5,37%	2,98%	0,66

Tabella 2d: Fasce di oscillazione dei rendimenti

1.4.2014–31.3.2016

	Minimo	1° quartile	Mediana	3° quartile	Massimo
Indice Credit Suisse delle casse pensioni svizzere	0,85%	2,59%	3,28%	3,82%	6,46%
Casse pensioni CHF > 1 mia.	1,84%	2,34%	3,28%	3,82%	6,46%
Casse pensioni CHF 500 mio.–1 mia.	1,86%	2,52%	3,44%	3,93%	3,99%
Casse pensioni CHF 150–500 mio.	0,85%	2,71%	3,32%	3,97%	5,38%
Casse pensioni CHF < 150 mio.	0,91%	2,22%	3,01%	3,79%	4,88%

Allocazione degli investimenti

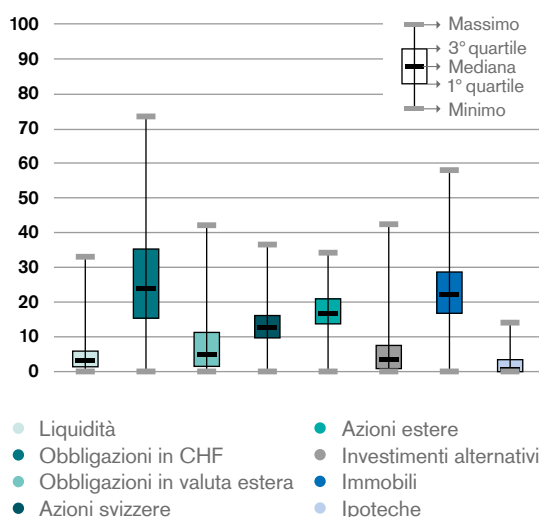
Nuovo minimo storico per la quota di azioni svizzere – immobili a un nuovo livello massimo

Nell'allocazione degli investimenti al 31 marzo 2016 si segnala una riduzione della quota azionaria dal 31,05% al 30,22% (-0,83 punti percentuali) rispetto al quarto trimestre 2015. Principale responsabile di tale cambiamento è la quota di azioni svizzere, che con un calo di 0,85 punti percentuali ha raggiunto il minimo storico del 12,90%. La quota di azioni estere ha subito una variazione irrilevante.

La quota di obbligazioni, aumentata di 0,19 punti percentuali rispetto al trimestre precedente, nel trimestre in rassegna si attesta al 33,22%. In questo comparto vi è stata una riduzione delle obbligazioni estere pari a 0,22 punti percentuali, che hanno toccato quota 7,37%, mentre le obbligazioni in franchi svizzeri sono aumentate di 0,41 punti percentuali, raggiungendo quota 25,85%.

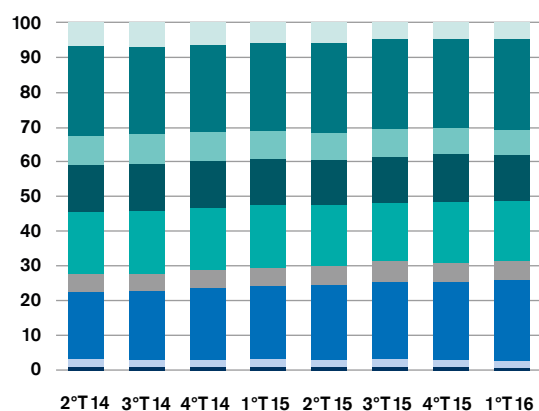
Inoltre, la quota di investimenti immobiliari ha raggiunto un nuovo massimo storico di 23,05%, che equivale a un aumento di 0,68 punti percentuali. Si è registrato un lieve aumento anche per investimenti alternativi, ipoteche e liquidità.

Figura 4:



Scala: in percentuale (%)

Figura 3:



	2°T14	3°T14	4°T14	1°T15	2°T15	3°T15	4°T15	1°T16
● Liquidità	6,80	7,01	6,51	5,86	5,86	4,71	4,74	4,88
● Obbligazioni in CHF	25,78	24,91	24,89	25,27	25,89	25,91	25,44	25,85
● Obbligazioni in valuta estera	8,45	8,79	8,34	7,94	7,63	7,82	7,59	7,37
● Azioni svizzere	13,19	13,44	13,36	13,36	13,11	13,20	13,75	12,90
● Azioni estere	18,05	17,94	17,82	17,80	17,38	16,85	17,30	17,32
● Investimenti alternativi	4,88	4,87	5,26	5,34	5,49	5,93	5,59	5,64
● Immobili	19,41	19,73	20,48	21,00	21,35	22,15	22,37	23,05
● Ipoteche	2,21	2,06	2,04	2,07	2,01	2,01	2,01	2,05
● Altro	1,23	1,25	1,29	1,36	1,28	1,42	1,22	0,95

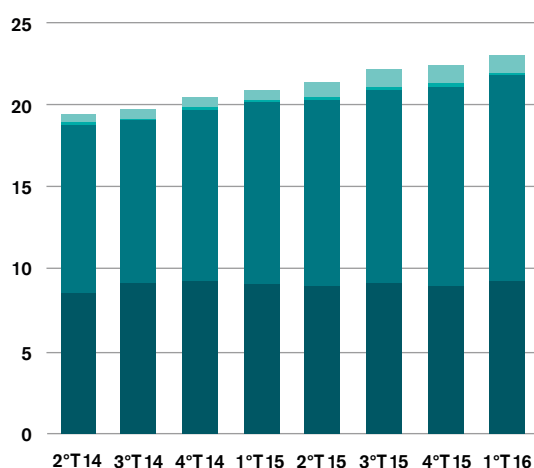
Scala: in percentuale (%)

NOVITÀ: Ripartizione della quota immobiliare

Questa analisi mostra la composizione della quota immobiliare nell'allocazione degli investimenti. In particolare, vi è una distinzione tra investimenti immobiliari in Svizzera e all'estero come pure tra investimenti diretti e indiretti. Innanzitutto appare evidente che la quota immobiliare è costituita in gran parte da investimenti immobiliari in Svizzera (94,40%). Di questi, circa il 57% consiste in investimenti indiretti e circa il 43% in investimenti diretti. Inoltre, negli ultimi trimestri si evidenzia un costante aumento della quota immobiliare Svizzera

sul fronte degli investimenti diretti e indiretti. Il comparto immobiliare estero è costituito per circa il 78% da investimenti indiretti e per circa il 22% da investimenti immobiliari diretti. A più lungo termine si osserva inoltre che negli ultimi due anni gli impegni in immobili all'estero sono raddoppiati per quanto riguarda gli investimenti sia diretti sia indiretti. La quota si attesta tuttavia ben al di sotto di quanto consentito dalle direttive d'investimento OPP 2 (fino al 10%).

Figura 5:



	2°T14	3°T14	4°T14	1°T15	2°T15	3°T15	4°T15	1°T16
● Investimenti immobiliari diretti Svizzera	8,54	9,18	9,29	9,08	9,06	9,11	9,03	9,34
● Investimenti immobiliari indiretti Svizzera	10,25	9,88	10,41	11,07	11,25	11,82	12,10	12,42
● Investimenti immobiliari diretti estero	0,10	0,12	0,17	0,15	0,15	0,20	0,26	0,28
● Investimenti immobiliari indiretti estero	0,52	0,56	0,61	0,70	0,89	1,02	0,98	1,01

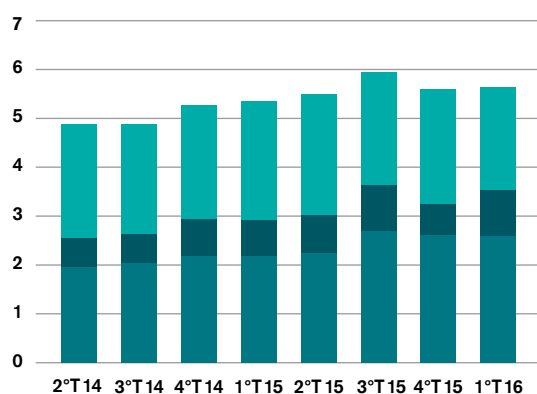
Scala: in percentuale (%)

NOVITÀ: Ripartizione degli investimenti alternativi

Negli ultimi 2 anni, la quota di investimenti alternativi è leggermente aumentata, portandosi nel trimestre in rassegna al 5,64%. Il maggior peso è attribuito alla categoria degli hedge fund (46% circa), seguiti

dalle materie prime (37% circa). Seppur cresciuti costantemente, gli investimenti di private equity rappresentano con il 17% circa la quota minima nell'ambito degli investimenti alternativi.

Figura 6:



	2°T14	3°T14	4°T14	1°T15	2°T15	3°T15	4°T15	1°T16
● Materie prime	2,33	2,23	2,32	2,42	2,47	2,29	2,33	2,10
● Private equity	0,59	0,59	0,74	0,73	0,77	0,93	0,64	0,94
● Hedge Fund	1,97	2,05	2,20	2,19	2,24	2,70	2,62	2,60

Scala: in percentuale (%)

Modified duration

Negli ultimi trimestri esaminati la modified duration è aumentata costantemente e al 31 marzo 2016 risulta pari a 5,96. Questo incremento è dovuto da un lato al calo dei tassi e dall'altro a duration maggiori nell'ambito degli indici.

Tabella 3a: Modified duration¹

1.1.2016–31.3.2016

	Gen. 16	Feb. 16	Mar. 16	Apr. 16	Mag. 16	Giu. 16	Lug. 16	Ago. 16	Set. 16	Ott. 16	Nov. 16	Dic. 16
Indice Credit Suisse delle casse pensioni svizzere	5,80	5,91	5,96									
Casse pensioni > CHF 1 mia.	5,66	5,81	5,95									
Casse pensioni CHF 500 mio.–1 mia.	5,96	6,01	6,05									
Casse pensioni CHF 150–500 mio.	5,96	6,10	6,15									
Casse pensioni < CHF 150 mio.	5,70	5,79	5,80									

Tabella 3b: Modified duration¹

1.1.2015–31.12.2015

	Gen. 15	Feb. 15	Mar. 15	Apr. 15	Mag. 15	Giu. 15	Lug. 15	Ago. 15	Set. 15	Ott. 15	Nov. 15	Dic. 15
Indice Credit Suisse delle casse pensioni svizzere	5,46	5,60	5,67	5,73	5,80	5,76	5,75	5,77	5,77	5,76	5,80	5,81
Casse pensioni > CHF 1 mia.	5,58	5,64	5,71	5,75	5,85	5,81	5,73	5,78	5,70	5,75	5,68	5,65
Casse pensioni CHF 500 mio.–1 mia.	6,16	5,96	6,05	5,76	5,90	5,74	5,69	5,68	5,63	5,87	5,86	5,82
Casse pensioni CHF 150–500 mio.	5,58	5,89	5,84	5,91	5,95	5,83	5,84	5,85	5,89	5,93	5,97	6,04
Casse pensioni < CHF 150 mio.	5,21	5,31	5,46	5,59	5,64	5,70	5,69	5,72	5,74	5,61	5,71	5,71

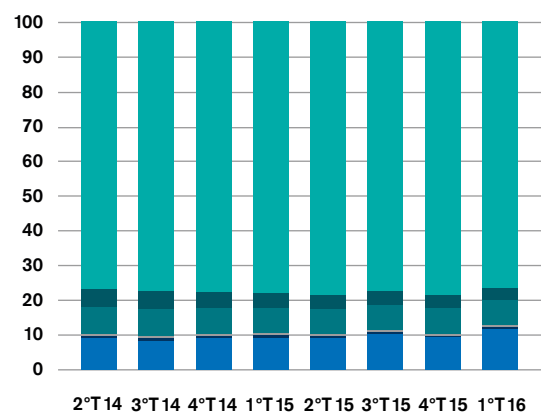
¹ Nota: la modified duration è definita come la sensibilità diretta del prezzo di un'obbligazione (in %) a una variazione dei tassi di mercato dell'1%. Per il calcolo della modified duration vengono presi in considerazione solo gli investimenti diretti in obbligazioni (senza investimenti collettivi).

Allocazione valutaria

Riduzione della componente in franchi svizzeri

Nel trimestre in rassegna la quota in franchi svizzeri è scesa di 2,21 punti percentuali rispetto al massimo pluriennale di fine 2015, portandosi al 76,42%. Anche la quota in USD ha subito un calo pari a 0,27 punti percentuali e si attesta al 7,10%. Per quanto concerne le valute EUR, JPY e GBP si registrano spostamenti marginali.

Figura 7:



	2°T14	3°T14	4°T14	1°T15	2°T15	3°T15	4°T15	1°T16
● CHF	76,92	77,49	77,69	77,93	78,51	77,41	78,63	76,42
● EUR	5,03	4,96	4,45	4,21	3,86	3,85	3,68	3,59
● USD	7,55	7,80	7,70	7,39	7,36	7,39	7,37	7,10
● GBP	0,59	0,58	0,54	0,50	0,47	0,46	0,45	0,49
● JPY	0,66	0,64	0,55	0,63	0,52	0,54	0,57	0,51
● Altro	9,25	8,52	9,06	9,34	9,28	10,35	9,30	11,88

Scala: in percentuale (%)

1 vittoria è segno di ambizione.
7 vittorie significano competenza.

Anche quest'anno abbiamo ottenuto
i seguenti riconoscimenti:

Best Swiss Global Custodian 2016
Best European Global Custodian 2016

R&M SURVEYS 



Siamo molto lieti di aver ricevuto una valutazione eccellente
sia dai nostri clienti, sia dai loro portfolio manager.
La nostra promessa: continuiamo su questa strada.

credit-suisse.com/globalcustody



CREDIT SUISSE AG
Global Custody Solutions
Uetlibergstrasse 231
CH-8070 Zurigo
+41 44 335 75 47
global.custody@credit-suisse.com
www.credit-suisse.com/globalcustody

Il calcolo dell'Indice Credit Suisse delle casse pensioni svizzere si basa sulle performance riportate dagli istituti di previdenza elvetici, i cui valori patrimoniali sono depositati presso Credit Suisse nell'ambito di un servizio di Global Custody. Le attività di gestione patrimoniale e di consulenza sono invece effettuate dalle casse pensioni stesse o da terzi. Nel suo ruolo di global custodian, Credit Suisse non esercita alcuna influenza sulla performance dei rispettivi istituti di previdenza. Grazie alla sua posizione di offerente leader di servizi di global custody, Credit Suisse è in grado di effettuare analisi particolarmente ampie e quindi rappresentative sulle casse pensioni svizzere. I dati forniscono a livello di sistema un quadro molto puntuale delle attività d'investimento nell'ambito della previdenza professionale, poiché gli istituti di previdenza del secondo pilastro (escludendo gli istituti dotati di una soluzione di assicurazione completa) coprono circa l'80% del patrimonio complessivo del secondo pilastro. Nell'interpretazione delle presenti cifre occorre tenere presente che l'Indice Credit Suisse delle casse pensioni svizzere è uno strumento che, a differenza di indici strutturati in forma sintetica, si basa su dati reali di casse pensioni. Di conseguenza, questo indice «vive», riflettendo in maniera molto più attendibile gli investimenti operati dalle casse pensioni svizzere, ma nel contempo riducendo anche lievemente la comparabilità, date le numerose revisioni a cui è sottoposto. Ciononostante l'indice può essere considerato un buon indicatore istantaneo, tanto più che è alquanto difficile ottenere cifre precise al decimale riguardanti il settore della previdenza.