

Credit Suisse Schweizer Pensionskassen Index 1. Quartal 2014

YTD 2014: 1,77 %

1. Quartal 2014: 1,77 %

- Februar mit guter Performance
- Anlagen in Schweizer-Franken-Obligationen zunehmend
- Höchste Schweizer-Franken-Quote seit eineinhalb Jahren



Index versus Mindestverzinsung seit Januar 2000

Die Berechnung des Credit Suisse Schweizer Pensionskassen Index basiert auf den erzielten Renditen von schweizerischen Vorsorgeeinrichtungen (vor Abzug der Verwaltungskosten), deren Vermögenswerte bei der Credit Suisse im Rahmen eines Global Custody verwahrt werden. Die Vermögens-

verwaltung bzw. Beratung hingegen erfolgt durch die Pensionskassen selbst oder durch Dritte. Auf die Performance der jeweiligen Vorsorgeeinrichtungen hat die Credit Suisse in der Rolle als Global Custodian keinen Einfluss.

Ansprechender Start ins Anlagejahr 2014

Der Credit Suisse Schweizer Pensionskassen Index (blaue Linie in Abbildung 1a), der zu Beginn des Jahres 2000 mit 100 Punkten lanciert wurde, startete ansprechend in das Anlagejahr 2014. Im Berichtsquartal nahm der Index um 2,50 Punkte resp. 1,77 % zu und lag per 31. März 2014 bei 143,80 Punkten. Der Februar trug mit 1,12 % hauptsächlich zum Resultat des ersten Quartals 2014 bei, während Januar und März mit 0,16 % resp. 0,48 % klar unter der 1%-Marke blieben. Gegenüber den herausragenden ersten Quartalen 2012 (3,01 %) und 2013 (3,48 %) fällt der Start ins Anlagejahr 2014 zwar etwas ab, vergleicht man das Resultat des ersten Quartals 2014 jedoch mit dem Vorquartal (Q4 2013: 1,56 %), ist eine leichte Steigerung festzustellen.

Es fällt auf, dass im ersten Quartal 2014 sämtliche Anlageklassen eine positive Performance Contribution ausweisen. Vor

allem die Schweizer Wertpapiere, Obligationen CHF (0,44 %) resp. Aktien Schweiz (0,61 %), haben einen grossen Beitrag zu diesem Resultat geliefert (Tabelle 1b).

Die BVG-Mindestverzinsung (aktuell 1,75 %) legte im Berichtsquartal, ebenfalls ausgehend von 100 zu Beginn des Jahres 2000, um 0,62 Punkte resp. 0,43 % auf den Stand von 144,29 zu. Die Rendite des Credit Suisse Schweizer Pensionskassen Index liegt damit im ersten Quartal 2014 1,33 % über der BVG-Vorgabe. Die Differenz zwischen der BVG-Mindestverzinsung und dem Credit Suisse Schweizer Pensionskassen Index hat sich deutlich verringert und liegt per 31. März 2014 bei nur noch 0,49 Punkten (Q4 2013: 2,36 Punkte). Die annualisierte Rendite des Credit Suisse Schweizer Pensionskassen Index (seit 1.1.2000) beträgt per Quartalsende 2,58 %. Demgegenüber steht die annualisierte BVG-Mindestverzinsung mit 2,61 %.

Abb. 1a: Credit Suisse Schweizer Pensionskassen Index

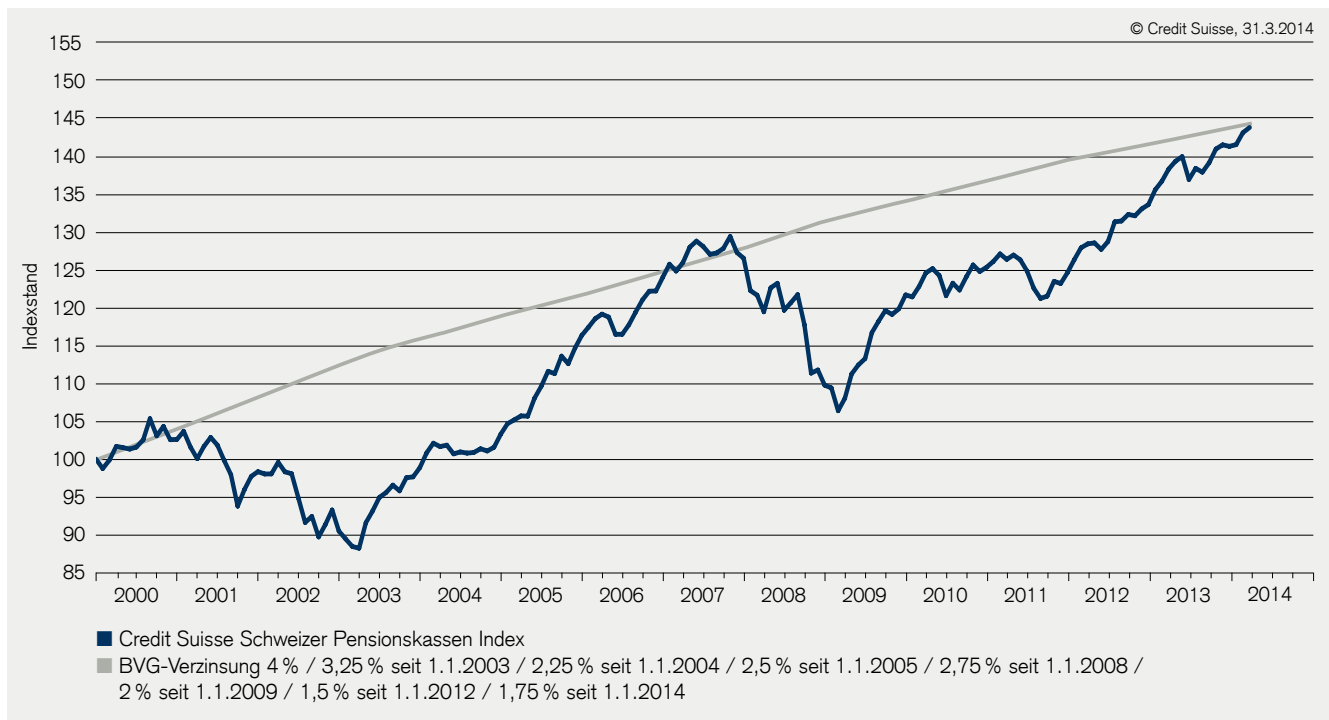


Tabelle 1a

Credit Suisse Schweizer Pensionskassen Index 1.1.2000–31.3.2014

	Jan.	Feb.	März	April	Mai	Juni	Juli	Aug.	Sept.	Okt.	Nov.	Dez.	Jahres- rendite
2000	98,74	99,88	101,68	101,51	101,32	101,59	102,55	105,34	103,07	104,32	102,56	102,60	2,60 %
2001	103,67	101,59	100,05	101,68	102,86	101,84	99,81	97,94	93,78	95,97	97,71	98,34	–4,15 %
2002	98,03	98,04	99,58	98,32	98,06	94,85	91,62	92,43	89,71	91,36	93,28	90,49	–7,98 %
2003	89,45	88,45	88,23	91,59	93,15	94,94	95,58	96,56	95,80	97,53	97,65	98,86	9,25 %
2004	100,81	102,10	101,65	101,84	100,69	100,94	100,79	100,87	101,36	101,07	101,56	103,30	4,49 %
2005	104,68	105,18	105,70	105,67	108,04	109,62	111,59	111,29	113,60	112,59	114,66	116,33	12,62 %
2006	117,42	118,55	119,14	118,75	116,48	116,48	117,75	119,43	121,02	122,17	122,20	123,99	6,58 %
2007	125,74	124,83	125,95	127,98	128,79	128,08	127,04	127,22	127,83	129,40	127,28	126,52	2,04 %
2008	122,25	121,64	119,45	122,61	123,22	119,65	120,65	121,72	117,76	111,35	111,77	109,76	–13,25 %
2009	109,40	106,38	108,02	111,24	112,43	113,27	116,69	118,21	119,61	119,10	119,84	121,68	10,86 %
2010	121,42	122,79	124,59	125,15	124,24	121,57	123,23	122,32	124,06	125,64	124,77	125,33	3,01 %
2011	126,09	127,10	126,37	126,95	126,32	124,84	122,56	121,22	121,52	123,47	123,19	124,63	–0,56 %
2012	126,33	127,90	128,42	128,55	127,69	128,72	131,33	131,44	132,31	132,13	133,04	133,61	7,21 %
2013	135,56	136,71	138,31	139,33	139,95	136,91	138,40	137,89	139,14	140,95	141,50	141,30	5,76 %
2014	141,53	143,11	143,80										1,77 %

Tabelle 1b

Performance Contribution (monatlich)

Credit Suisse Schweizer Pensionskassen Index 1.1.2014–31.3.2014

2014	Jan.	Feb.	März	April	Mai	Juni	Juli	Aug.	Sept.	Okt.	Nov.	Dez.	YTD
Liquidität	–0,08 %	0,12 %	–0,02 %										0,02 %
Obligationen CHF	0,33 %	0,04 %	0,06 %										0,44 %
Obligationen FW	0,12 %	–0,05 %	0,04 %										0,11 %
Aktien Schweiz	0,00 %	0,52 %	0,08 %										0,61 %
Aktien Ausland	–0,43 %	0,37 %	0,14 %										0,08 %
Alternative Anlagen	0,05 %	0,04 %	0,02 %										0,11 %
Immobilien	0,15 %	0,06 %	0,15 %										0,36 %
Hypotheken	0,02 %	0,00 %	0,00 %										0,02 %
Rest	0,00 %	0,01 %	0,00 %										0,01 %
Total	0,16 %	1,12 %	0,48 %										1,77 %

Abb. 1b: Credit Suisse Schweizer Pensionskassen Index nach Grössensegmenten

Abbildung 1b zeigt die Differenzierung nach den folgenden Grössensegmenten:
< CHF 150 Mio., CHF 150–500 Mio., CHF 500 Mio. – 1 Mia. und > CHF 1 Mia.

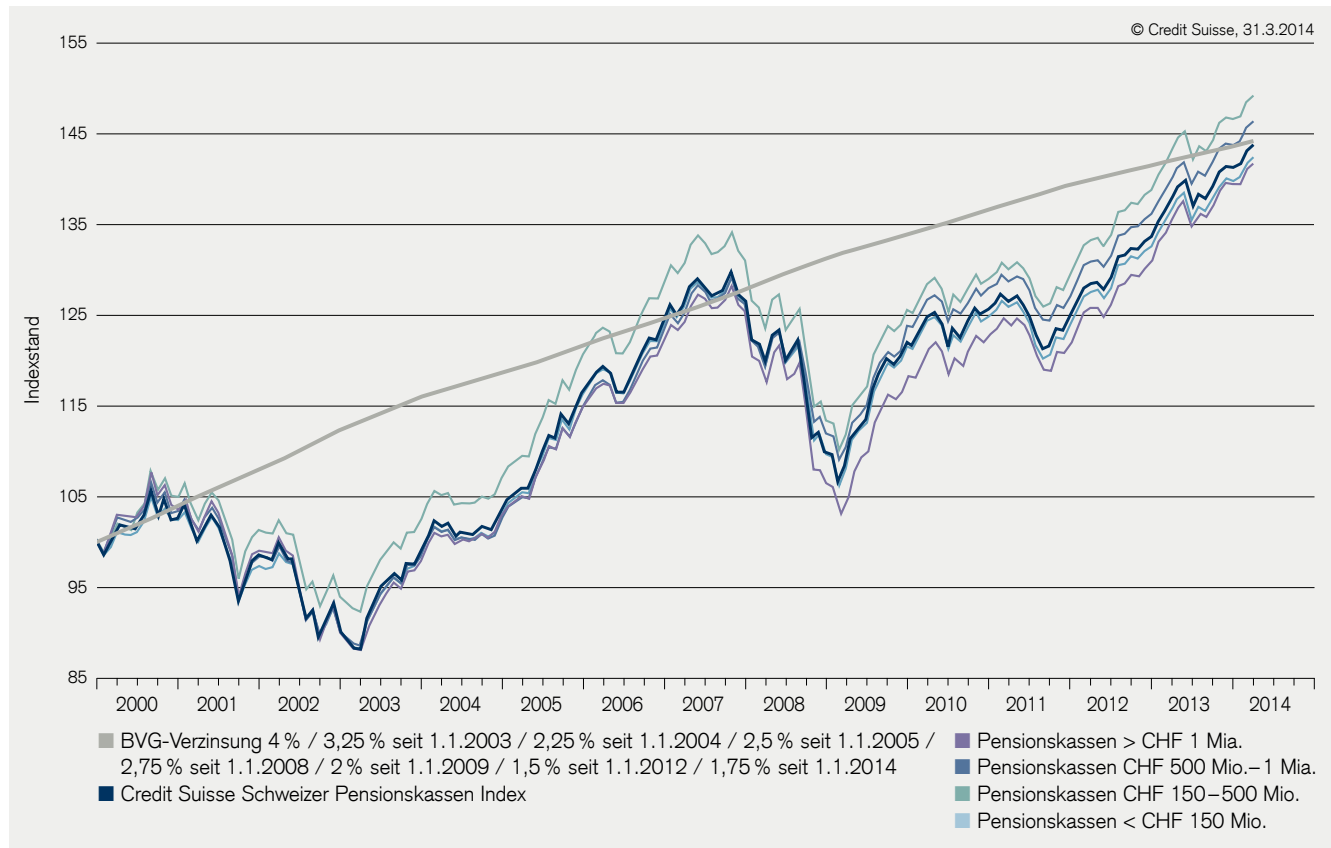


Tabelle 1c

Performance 1.1.2014–31.3.2014

2014	Jan.	Feb.	März	April	Mai	Juni	Juli	Aug.	Sept.	Okt.	Nov.	Dez.	YTD
Credit Suisse Schweizer Pensionskassen Index	0,16 %	1,12 %	0,48 %										1,77 %
Pensionskassen > CHF 1 Mia.	–0,01 %	1,16 %	0,47 %										1,61 %
Pensionskassen CHF 500 Mio.–1 Mia.	0,23 %	1,07 %	0,46 %										1,77 %
Pensionskassen CHF 150–500 Mio.	0,15 %	1,11 %	0,45 %										1,73 %
Pensionskassen < CHF 150 Mio.	0,22 %	1,11 %	0,50 %										1,85 %

Tabelle 1d

Performance annualisiert 1.1.2000–31.3.2014

	Performance annualisiert seit 1.1.2000
Credit Suisse Schweizer Pensionskassen Index	2,58 %
BVG-Verzinsung	2,61 %
Pensionskassen > CHF 1 Mia.	2,48 %
Pensionskassen CHF 500 Mio.–1 Mia.	2,71 %
Pensionskassen CHF 150–500 Mio.	2,85 %
Pensionskassen < CHF 150 Mio.	2,51 %

Rendite-Risiko-Positionen

Bei der Rendite-Risiko-Übersicht zeigen wir die rollende 5- und 2-Jahres-Übersicht. Es werden nur Portfolios berücksichtigt, die während der entsprechenden Betrachtungsperiode im Index vorhanden waren. Portfolios, die z.B. am 1. Juli 2010

gebildet wurden, werden in der 5-jährigen rollenden Betrachtung (1.4.2009–31.3.2014) nicht berücksichtigt, sie sind jedoch Bestandteil der rollenden 2-Jahres-Betrachtung.

Weiterhin steigende Renditen bei abnehmendem Risiko

Die Kurve der rollenden 5-Jahres-Betrachtung der in annualisierter Form erhobenen Rendite-Risiko-Positionen der einzelnen Pensionskassen (vgl. Abbildung 2a) zeigt eine deutlich positive Steigung auf.

Der ungewichtete Durchschnitt der annualisierten Renditen hat sich im Vergleich zum Vorquartal erneut erhöht und liegt bei 5,89 % (Q4 2013: 5,18 %). Der ungewichtete Durchschnitt der annualisierten Risiken (rotes Dreieck) ist weiter gesunken

und liegt nun bei 3,93 % (Q4 2013: 4,18 %). Im risikoarmen Bereich (3 bis 4 % annualisiertes Risiko) befinden sich per 31. März 2014 nicht weniger als 43 Vorsorgeeinrichtungen (von total 74). Im risikoreichen Bereich (über 8 % annualisiertem Risiko) befindet sich keine einzige Vorsorgeeinrichtung. Im ersten Quartal 2014 weisen sämtliche im Credit Suisse Pensionskassen Index enthaltenen Vorsorgeeinrichtungen eine positive annualisierte 5-Jahres-Rendite aus.

Abb. 2a: Rendite und Risiko auf annualisierter Basis im Vergleich; rollende 5-Jahres-Betrachtung, Monatswerte April 2009 bis März 2014

Datenbasis: Monatswerte April 2009 bis März 2014

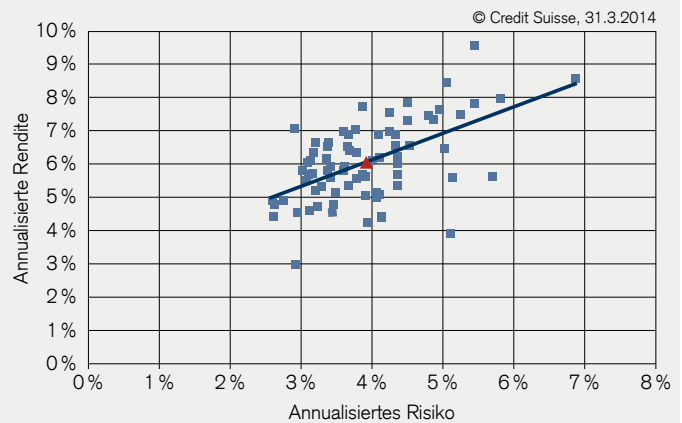


Tabelle 2a

Kennzahlen

1.4.2009–31.3.2014

	Risiko	Rendite	Sharpe Ratio
Credit Suisse Schweizer Pensionskassen Index	3,93 %	5,89 %	1,54
Pensionskassen > CHF 1 Mia.	4,11 %	6,27 %	1,60
Pensionskassen CHF 500 Mio.– 1 Mia.	3,65 %	5,83 %	1,70
Pensionskassen CHF 150–500 Mio.	3,70 %	5,99 %	1,58
Pensionskassen < CHF 150 Mio.	4,03 %	5,72 %	1,46

Tabelle 2b

Bandbreiten Rendite

1.4.2009–31.3.2014

	Minimum	1. Quartil	Median	3. Quartil	Maximum
Credit Suisse Schweizer Pensionskassen Index	2,96 %	5,18 %	5,93 %	6,86 %	9,54 %
Pensionskassen > CHF 1 Mia.	4,90 %	5,68 %	6,09 %	7,28 %	9,54 %
Pensionskassen CHF 500 Mio.– 1 Mia.	4,53 %	5,82 %	6,30 %	6,59 %	7,80 %
Pensionskassen CHF 150–500 Mio.	4,36 %	5,12 %	5,89 %	6,49 %	8,44 %
Pensionskassen < CHF 150 Mio.	2,96 %	5,03 %	5,68 %	6,87 %	7,95 %

2-Jahres-Gerade – leichte Abflachung

Die 2-Jahres-Gerade (Abb. 2b, 1.4.2012–31.3.2014) hat sich ganz leicht abgeflacht. Der ungewichtete Durchschnitt der annualisierten Renditen (rotes Dreieck) liegt bei 5,82 %

(Q4 2013: 6,48 %), bei einem ungewichteten durchschnittlichen Risiko von 3,13 % (Q4 2013: 3,19 %).

Abb. 2b: Rendite und Risiko auf annualisierter Basis im Vergleich; rollende 2-Jahres-Betrachtung, Monatswerte April 2012 bis März 2014

Datenbasis: Monatswerte April 2012 bis März 2014

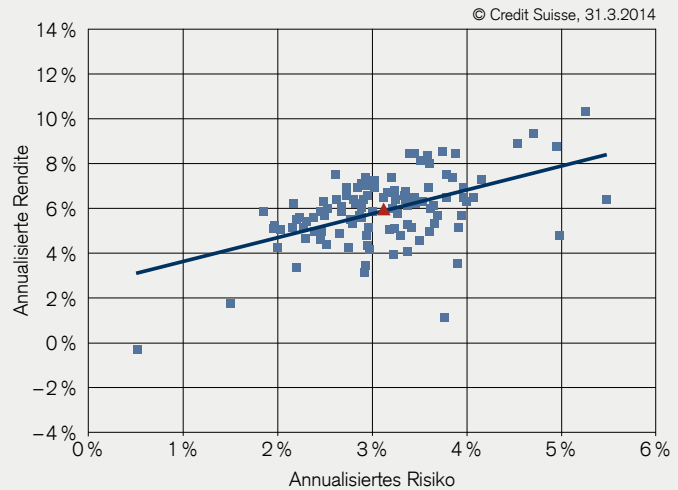


Tabelle 2c

Kennzahlen

1.4.2012–31.3.2014

	Risiko	Rendite	Sharpe Ratio
Credit Suisse Schweizer Pensionskassen Index	3,13 %	5,82 %	1,91
Pensionskassen > CHF 1 Mia.	3,28 %	6,19 %	1,98
Pensionskassen CHF 500 Mio.– 1 Mia.	2,67 %	5,78 %	2,18
Pensionskassen CHF 150–500 Mio.	3,03 %	5,84 %	1,95
Pensionskassen < CHF 150 Mio.	3,23 %	5,69 %	1,80

Tabelle 2d

Bandbreiten Rendite

1.4.2012–31.3.2014

	Minimum	1. Quartil	Median	3. Quartil	Maximum
Credit Suisse Schweizer Pensionskassen Index	–0,35 %	5,12 %	5,98 %	6,66 %	10,32 %
Pensionskassen > CHF 1 Mia.	4,36 %	5,19 %	6,47 %	6,65 %	10,32 %
Pensionskassen CHF 500 Mio.–1 Mia.	4,65 %	5,08 %	6,05 %	6,35 %	6,99 %
Pensionskassen CHF 150–500 Mio.	1,08 %	5,46 %	5,91 %	6,52 %	8,13 %
Pensionskassen < CHF 150 Mio.	–0,35 %	4,95 %	5,83 %	6,87 %	9,33 %

Anlageallokation

Aktienpositionen wurden erneut reduziert

Die Anlageallokation per 31. März 2014 zeigt auf, dass die Aktienquote gegenüber dem Vorquartal wieder gesunken ist. Im ersten Quartal 2014 beträgt sie 30,7 % (Q4 2013: 31,4 %). Relativ deutlich reduziert, nämlich um 0,6 %, wurde der Anteil an Aktien Schweiz (13,3 %), während der Anteil an Aktien Ausland nur marginal reduziert wurde und neu 17,4 % beträgt (Q4 2013: 17,5 %). Ebenfalls gesunken ist der Anteil an Hypotheken (–0,1 %).

Deutlich zugelegt hat hingegen der Anteil an Schweizer-Franken-Obligationen, der von 25 % im vierten Quartal 2013 auf 26,1 % gestiegen ist. Die Engagements in allen anderen Anlageklassen sind praktisch gleich geblieben.

Bei den alternativen Anlagen fällt auf, dass das Engagement in Hedgefonds wieder zu- (+1,1 %) und jenes in Rohstoffe und Private Equity (beide je –0,6 %) wieder abgenommen hat.

Abb. 3: Anlageallokation letzte acht Quartale

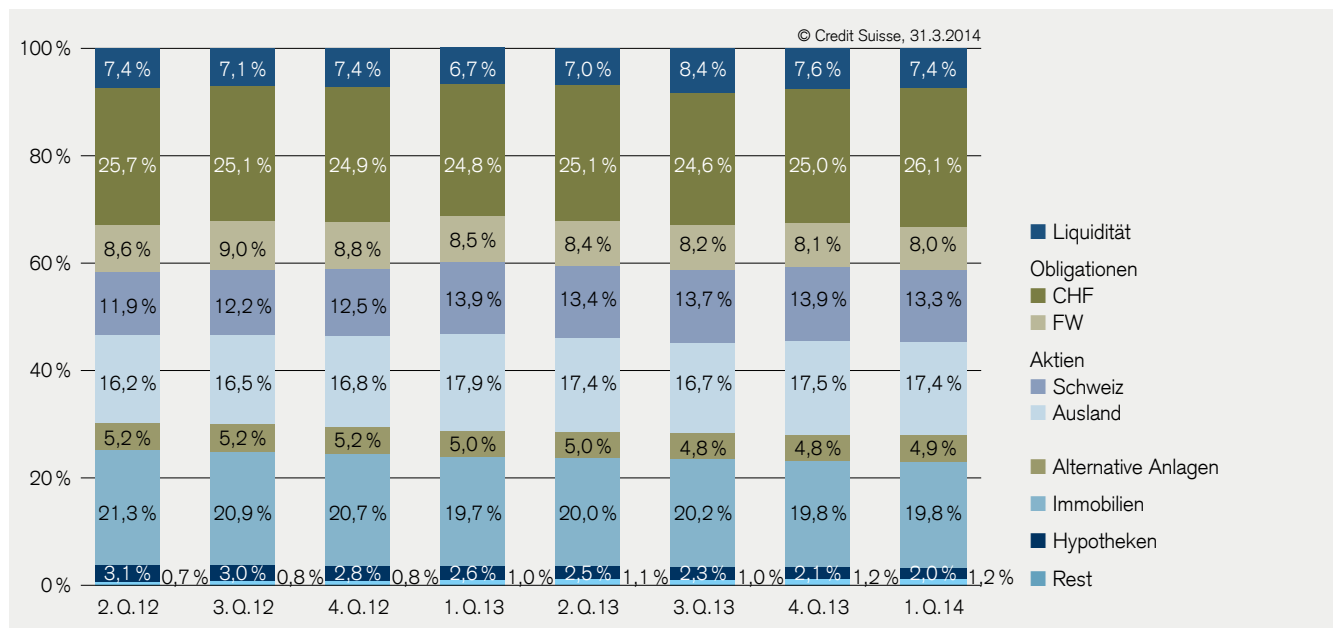
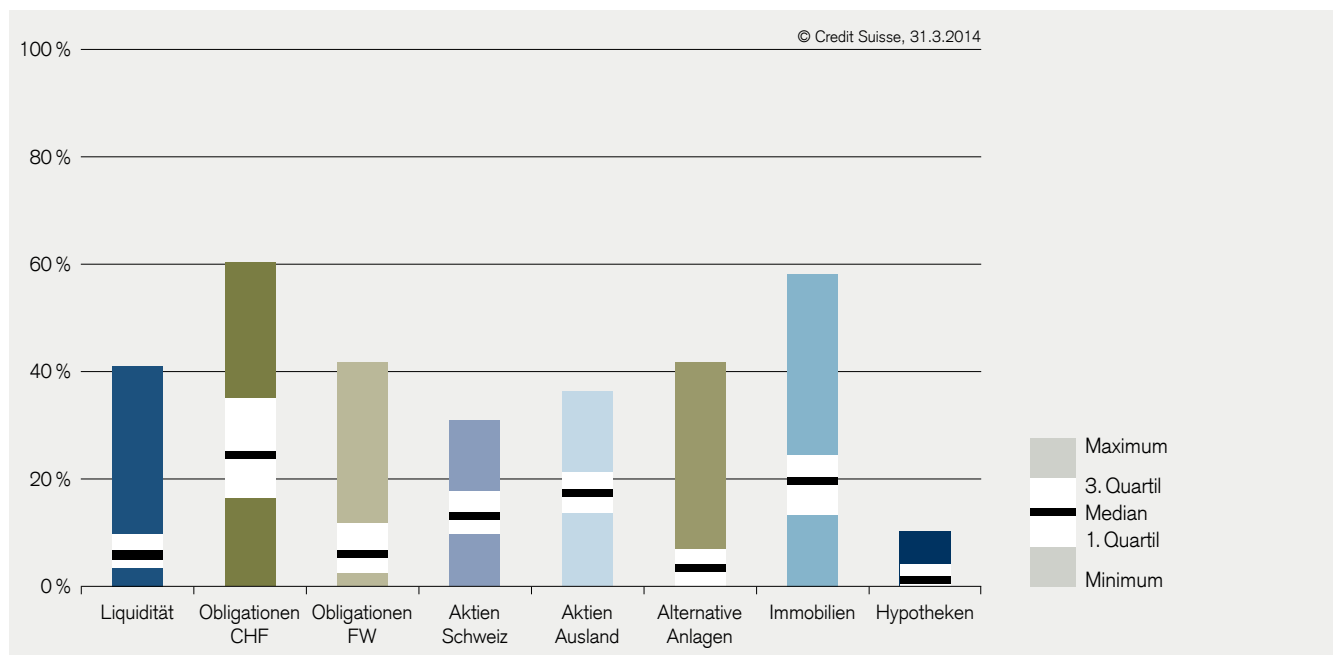


Abb. 4: Maximal- und Minimalwerte 1. Quartal 2014

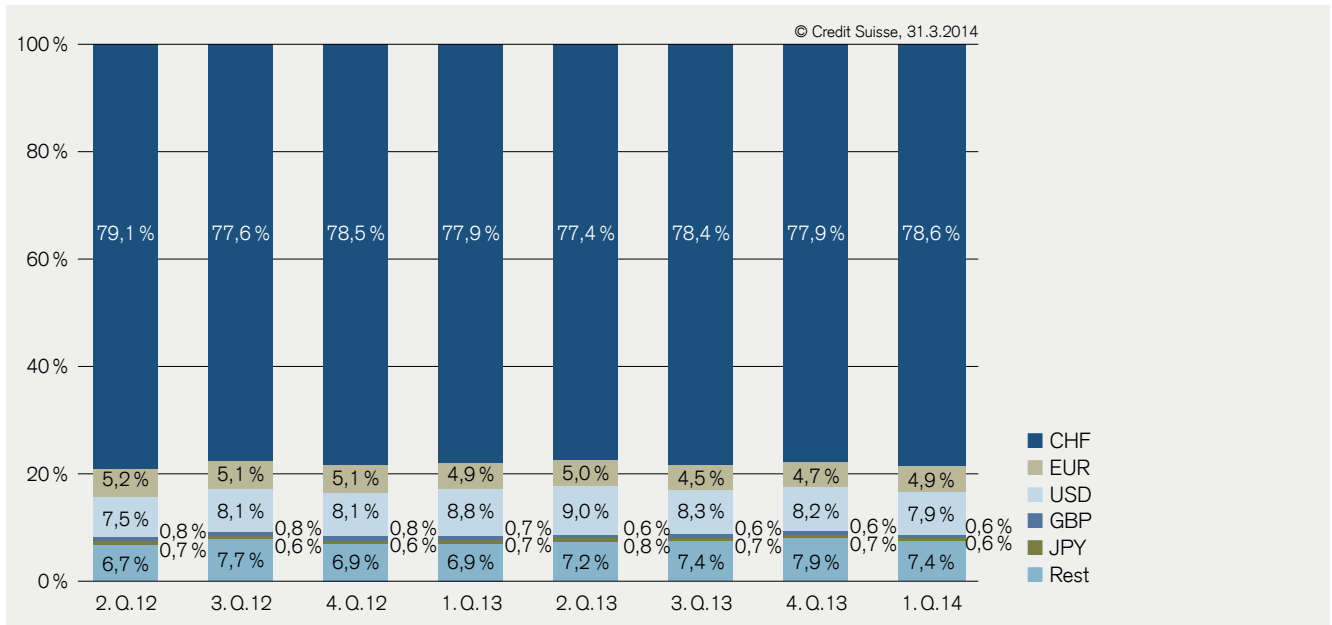


Währungsallokation

Schweizer-Franken-Quote legt wieder zu

Der Schweizer Franken hat gegenüber den Fremdwährungen wieder zugelegt (+0,7 %) und liegt per 31. März 2014 bei 78,6 %. Dies ist die höchste Quote seit eineinhalb Jahren.

Abb. 5: Entwicklung über die letzten acht Quartale





Volle Transparenz ist Ihnen wichtig.

Die Credit Suisse bietet massgeschneiderte Global Custody Solutions.

Mit uns haben Sie die Entwicklung Ihrer Vermögenswerte jederzeit im Blick. Wir unterstützen Sie mit aussagekräftigen, auf Ihre Bedürfnisse zugeschnittenen Reports und mit effektiven Online-Tools. Für weitere Informationen stehen wir Ihnen gerne zur Verfügung unter 044 335 75 47.

credit-suisse.com/globalcustody

Wichtiger Hinweis

Die Berechnung des Credit Suisse Schweizer Pensionskassen Index basiert auf den ausgewiesenen Performances der schweizerischen Vorsorgeeinrichtungen, deren Vermögenswerte bei der Credit Suisse im Rahmen eines Global Custody verwahrt werden. Die Vermögensverwaltung bzw. Beratung hingegen erfolgt entweder durch die Pensionskassen selbst oder durch Dritte. Auf die Performance der jeweiligen Vorsorgeeinrichtungen hat die Credit Suisse in ihrer Rolle als Global Custodian keinen Einfluss. Als führende Anbieterin im Global-Custody-Geschäft ist die Credit Suisse in der Lage, breit abgestützte und somit repräsentative Auswertungen zu den Schweizer Pensionskassen vorzunehmen. Die Daten des Credit Suisse Schweizer Pensionskassen Index vermitteln ein repräsentatives Bild aller Vorsorgeeinrichtungen der 2. Säule, Institute mit Vollversicherungslösung nicht eingeschlossen.

Bei der Interpretation dieser Zahlen ist stets zu bedenken, dass es sich beim Credit Suisse Schweizer Pensionskassen Index um ein Instrument handelt, das im Gegensatz zu synthetisch konstruierten Indizes auf realen Pensionskassendaten basiert. Das hat zur Folge, dass der Index «lebt», was seine Aussagekraft zur Anlageseite von Schweizer Pensionskassen eindeutig erhöht, andererseits infolge häufiger Revisionen die Vergleichbarkeit über die Zeit hinweg jedoch etwas einschränkt. Trotzdem eignet sich der Index gut als zeitnaher Indikator. Dies gilt umso mehr, als aktuelle Daten im Bereich der Vorsorge mit Kommatstellengenauigkeit schwer zu erhalten sind.

Dieses Dokument wurde einzig zu Informationszwecken und zur Verwendung durch den Empfänger erstellt. Die darin enthaltenen Angaben sind indikativ und können sich jederzeit ändern. Hinsichtlich der Zuverlässigkeit und Vollständigkeit dieses Dokuments wird keine Gewähr gegeben, und es wird jede Haftung für Verluste abgelehnt, die sich aus dessen Verwendung ergeben können. Dieses Dokument stellt weder ein Angebot noch eine Empfehlung oder Aufforderung zum Erwerb oder Verkauf von Anlageinstrumenten oder zur Vornahme sonstiger Transaktionen dar. Anleger sollten sich bewusst sein, dass Kurse sowohl steigen als auch fallen können. Aus diesem Grund ist eine positive Performance in der Vergangenheit keine Garantie für eine positive Performance in der Zukunft. Ausserdem unterliegen Anlagen in Fremdwährungen Devisenkursschwankungen. Das vorliegende Dokument darf nicht in den Vereinigten Staaten verteilt oder an US-Personen (im Sinne von Regulation S des US Securities Act von 1933 in dessen jeweils gültiger Fassung) abgegeben werden. Dies gilt ebenso für andere Jurisdiktionen, ausgenommen wo in Einklang mit den anwendbaren Gesetzen. Copyright © 2014 Credit Suisse Group AG und/oder mit ihr verbundene Unternehmen. Alle Rechte vorbehalten.

CREDIT SUISSE AG

Global Custody Solutions
Giesshübelstrasse 30
CH-8070 Zürich

+41 44 335 75 47
global.custody@credit-suisse.com

www.credit-suisse.com/globalcustody