

Indice Credit Suisse des caisses de pension suisses

1^{er} trimestre 2013

2013 (à ce jour): 3,50%

1^{er} trimestre 2013: 3,50%

- Objectif LPP de nouveau largement dépassé
- Nouvelle augmentation de la quote-part des actions
- Légère baisse de la quote-part du franc suisse



Indice et rémunération minimale depuis janvier 2000

Le calcul de l'Indice Credit Suisse des caisses de pension suisses se base sur les performances réalisées par les institutions de prévoyance suisses (avant déduction des frais de gestion) dont les valeurs patrimoniales sont conservées auprès du Credit Suisse dans le cadre d'un global custody. En

revanche, la gestion de fortune et l'activité de conseil sont effectuées par les caisses de pension elles-mêmes ou par des tiers. En sa qualité de global custodian, le Credit Suisse n'exerce aucune influence sur la performance de ces institutions.

Un début d'année réjouissant

L'Indice Credit Suisse des caisses de pension suisses (ligne bleue de la figure 1a), lancé au début de l'an 2000 avec une base de 100 points, a commencé 2013 de façon réjouissante. Au cours du trimestre sous revue, l'indice a progressé de 4,68 points, soit une augmentation de 3,50%, pour atteindre 138,29 points au 31 mars 2013. Les trois premiers mois ont tous contribué à ce résultat positif, janvier (+1,46%) et mars (+1,15%) se démarquant de février qui, avec un rendement légèrement inférieur (+0,85%), affiche néanmoins une bonne évolution.

Ce sont principalement les cours des actions qui ont apporté une impulsion aux caisses de pension en ce début d'année: actions suisses (1,75%), actions étrangères (1,46%), obligations en monnaies étrangères (0,18%) et immobilier (0,17%).

Le taux d'intérêt minimum LPP a progressé de 0,53 point (soit 0,37%) à 142,07 durant le trimestre sous revue (également calculé sur une base de 100 points au début de l'année 2000). Ainsi, la différence entre le taux d'intérêt minimum LPP et l'Indice Credit Suisse des caisses de pension suisses a été à nouveau divisée par deux en comparaison trimestrielle et se situe, au 31 mars 2013, à seulement 3,78 points (4T 2012: 7,93 points).

Le rendement de l'Indice Credit Suisse des caisses de pension suisses est de 3,05% supérieur à l'objectif LPP au premier trimestre 2013. L'Indice Credit Suisse des caisses de pension suisses (depuis le 1.1.2000) affiche un rendement annualisé de 2,48% à la fin du trimestre, tandis que la rémunération minimale LPP annualisée s'inscrit à 2,69%.

Figure 1a: Indice Credit Suisse des caisses de pension suisses

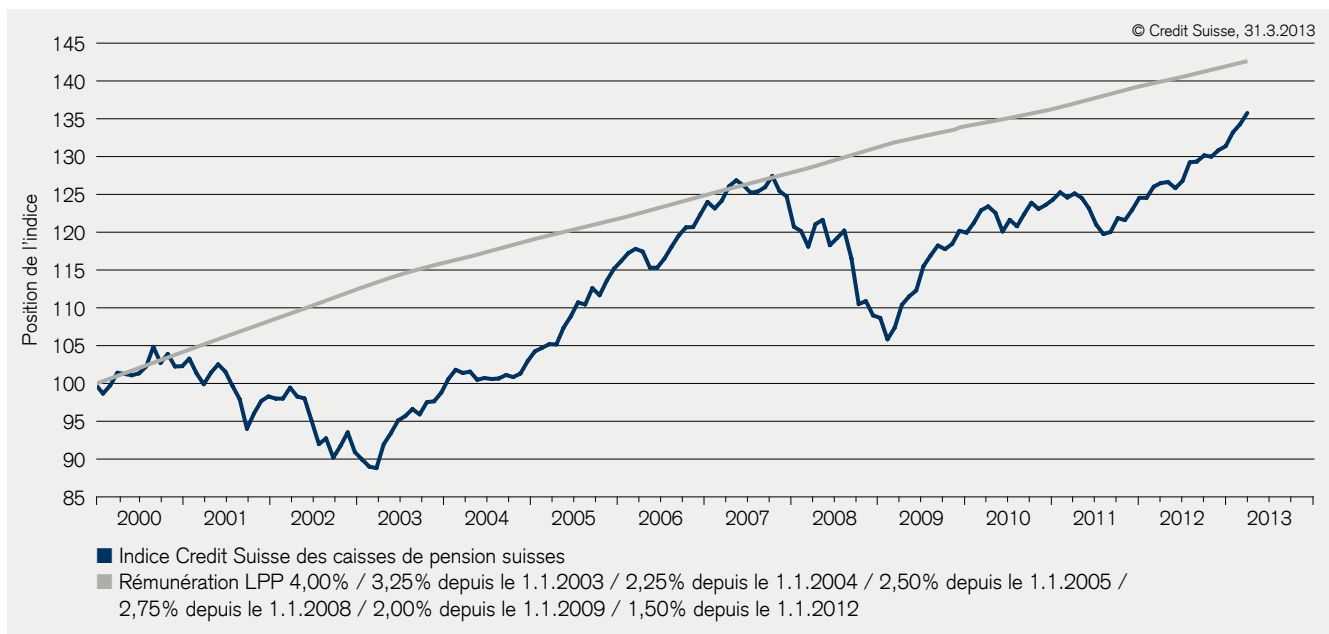


Tableau 1a

Indice Credit Suisse des caisses de pension suisses 1.1.2000–31.3.2013

	Janv.	Fév.	Mars	Avril	Mai	Juin	Juillet	Août	Sept.	Oct.	Nov.	Déc.	Rendement annuel
2000	98,74	99,88	101,68	101,51	101,32	101,59	102,55	105,34	103,07	104,32	102,56	102,60	2,60%
2001	103,67	101,59	100,05	101,68	102,86	101,84	99,81	97,94	93,78	95,97	97,71	98,34	-4,15%
2002	98,03	98,04	99,58	98,32	98,06	94,85	91,62	92,43	89,71	91,36	93,28	90,49	-7,98%
2003	89,45	88,45	88,23	91,59	93,15	94,94	95,58	96,56	95,80	97,53	97,65	98,86	9,25%
2004	100,81	102,10	101,65	101,84	100,69	100,94	100,79	100,87	101,36	101,07	101,56	103,30	4,49%
2005	104,68	105,18	105,70	105,67	108,04	109,62	111,59	111,29	113,60	112,59	114,66	116,33	12,62%
2006	117,42	118,55	119,14	118,75	116,48	116,48	117,75	119,43	121,02	122,17	122,20	123,99	6,58%
2007	125,74	124,83	125,95	127,98	128,79	128,08	127,04	127,22	127,83	129,40	127,28	126,52	2,04%
2008	122,25	121,64	119,45	122,61	123,22	119,65	120,65	121,72	117,76	111,35	111,77	109,76	-13,25%
2009	109,40	106,38	108,02	111,24	112,43	113,27	116,69	118,21	119,61	119,10	119,84	121,68	10,86%
2010	121,42	122,79	124,59	125,15	124,24	121,57	123,23	122,32	124,06	125,64	124,77	125,33	3,01%
2011	126,09	127,10	126,37	126,95	126,32	124,84	122,56	121,22	121,52	123,47	123,19	124,63	-0,56%
2012	126,33	127,90	128,42	128,55	127,69	128,72	131,33	131,44	132,31	132,13	133,04	133,61	7,21%
2013	135,56	136,71	138,29										3,50%

Tableau 1b

Contribution à la performance (mensuelle)

Indice Credit Suisse des caisses de pension suisses 1.1.2013–31.3.2013

	Janv.	Fév.	Mars	Avril	Mai	Juin	Juillet	Août	Sept.	Oct.	Nov.	Déc.	Depuis le début de l'année
2013													
Liquidités	0,01%	-0,11%	-0,08%										-0,17%
Obligations en CHF	-0,19%	0,14%	0,05%										0,00%
Obligations en ME	-0,02%	0,10%	0,10%										0,18%
Actions suisses	0,90%	0,46%	0,38%										1,75%
Actions étrangères	0,63%	0,31%	0,51%										1,46%
Placements alternatifs	0,06%	-0,01%	0,05%										0,10%
Immobilier	0,09%	-0,06%	0,14%										0,17%
Hypothèques	-0,01%	0,01%	0,00%										0,00%
Autres	0,01%	0,01%	0,01%										0,03%
Total	1,46%	0,85%	1,15%										3,50%

Figure 1b: Indice Credit Suisse des caisses de pension suisses selon les volumes d'actifs

La figure 1b différencie les caisses de pension selon les volumes d'actifs suivants:
< 150 millions, 150–500 millions, 500 millions–1 milliard et > 1 milliard CHF

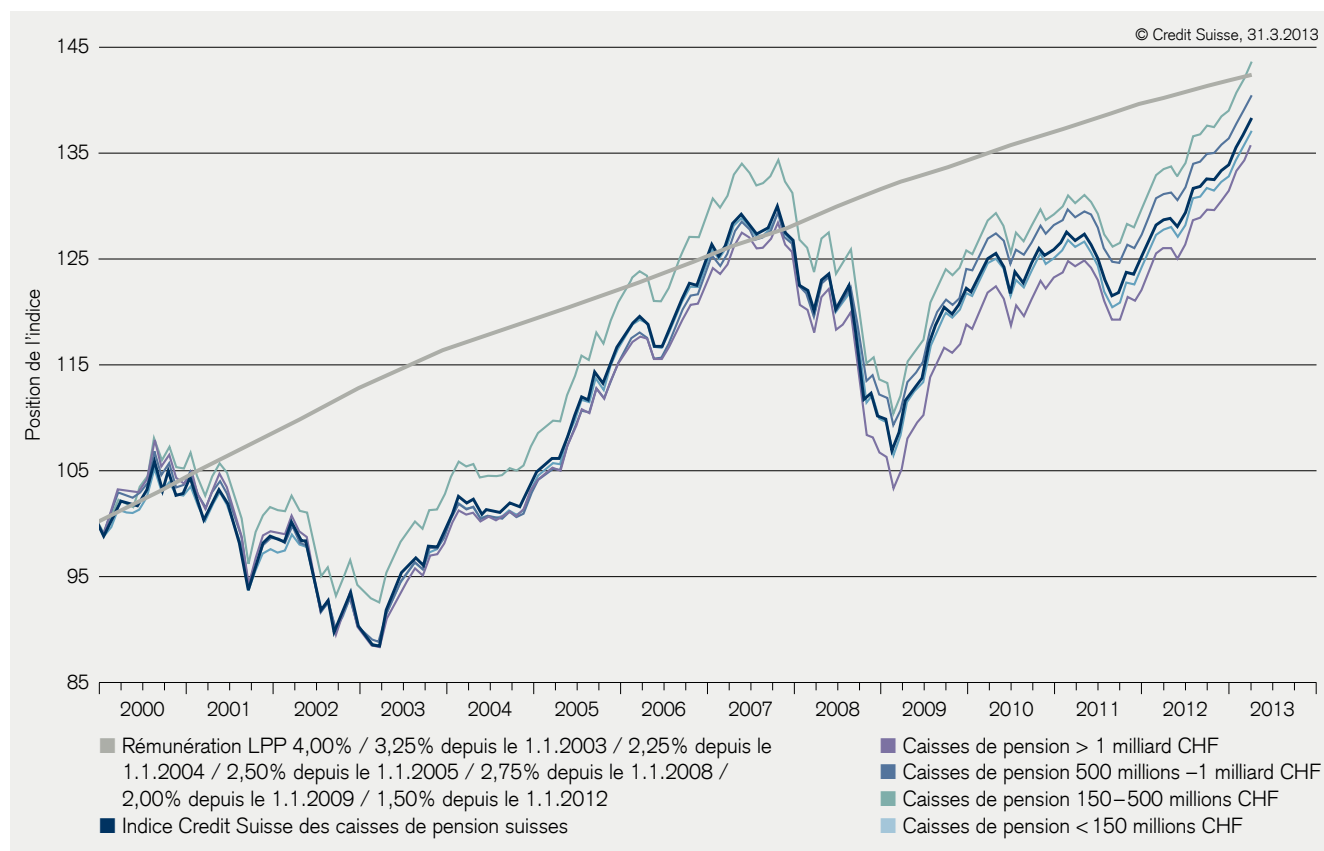


Tableau 1c

Performance 1.1.2013–31.3.2013

	Janv.	Fév.	Mars	Avril	Mai	Juin	Juillet	Août	Sept.	Oct.	Nov.	Déc.	Depuis le début de l'année
Indice Credit Suisse des caisses de pension suisses	1,46%	0,85%	1,15%										3,50%
Caisses de pension > 1 milliard CHF	1,61%	0,76%	1,11%										3,52%
Caisses de pension de 500 millions à 1 milliard CHF	1,27%	0,90%	1,02%										3,22%
Caisses de pension de 150 à 500 millions CHF	1,42%	0,91%	1,14%										3,51%
Caisses de pension < 150 millions CHF	1,45%	0,84%	1,20%										3,54%

Tableau 1d

Performance annualisée 1.1.2000–31.3.2013

	Performance annualisée depuis le 1.1.2000
Indice Credit Suisse des caisses de pension suisses	2,48%
Rémunération LPP	2,69%
Caisses de pension > 1 milliard de francs	2,33%
Caisses de pension de 500 millions à 1 milliard de francs	2,60%
Caisses de pension de 150 à 500 millions de francs	2,77%
Caisses de pension < 150 millions de francs	2,41%

Positions rendement / risque

Les graphiques rendement / risque présentent une évolution roulante sur cinq et deux ans. Seuls sont pris en compte les portefeuilles ayant figuré dans l'indice durant toute la période consi-

dérée. Les portefeuilles constitués par exemple le 1^{er} septembre 2009 sont exclus de l'analyse quinquennale roulante (1.4.2008–31.3.2013), mais figurent dans l'analyse bisannuelle roulante.

Inclinaison négative de la droite sur cinq ans

La courbe de l'analyse quinquennale roulante des positions rendement / risque annualisées des diverses caisses de pension (cf. figure 2a) s'est légèrement aplatie depuis la dernière publication de l'indice. Cela ne modifie toutefois pas le principe selon lequel un risque accru n'est pas forcément compensé par un rendement plus élevé.

On constate, par rapport au trimestre précédent, que la moyenne non pondérée des rendements annualisés a nettement augmenté pour atteindre 2,97% (4T 2012: 1,10%). Par contre, la

moyenne non pondérée des risques annualisés a légèrement régressé à 5,45%, contre 5,67% au 4^e trimestre 2012 (triangle rouge). Au 31 mars 2013, sept caisses figurent là où le risque annualisé est faible (de 3% à 4%). En revanche, une seule caisse apparaît là où le risque annualisé est supérieur (au-delà de 8%). Au trimestre écoulé, toutes les caisses de pension figurant dans l'indice (à une exception près) ont dégagé un rendement annualisé sur 5 ans positif.

Figure 2a: Analyse du risque et du rendement annualisés; analyse quinquennale roulante, résultats d'avril 2008 à mars 2013

Base de données: résultats d'avril 2008 à mars 2013

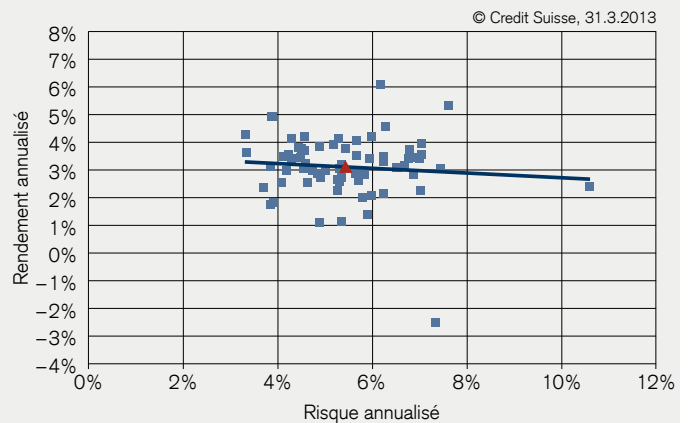


Tableau 2a

Chiffres-clés

1.4.2008–31.3.2013

	Risque	Rendement	Ratio de Sharpe
Indice Credit Suisse des caisses de pension suisses	5,45%	2,97%	0,49
Caisses de pension > 1 milliard de francs	5,72%	2,92%	0,44
Caisses de pension de 500 millions à 1 milliard de francs	5,14%	3,36%	0,63
Caisses de pension de 150 à 500 millions de francs	5,28%	3,10%	0,55
Caisses de pension < 150 millions de francs	5,50%	2,83%	0,45

Tableau 2b

Marges de rendement

1.4.2008–31.3.2013

	Minimum	1 ^{er} quartile	Médiane	3 ^e quartile	Maximum
Indice Credit Suisse des caisses de pension suisses	-2,51%	2,61%	3,14%	3,72%	6,03%
Caisses de pension > 1 milliard de francs	1,40%	1,98%	2,38%	3,76%	5,26%
Caisses de pension de 500 millions à 1 milliard de francs	2,54%	2,95%	3,51%	3,80%	6,03%
Caisses de pension de 150 à 500 millions de francs	2,03%	3,05%	3,49%	3,73%	4,51%
Caisses de pension < 150 millions de francs	-2,51%	2,65%	3,06%	3,46%	4,22%

Inclinaison négative de la droite sur deux ans

La droite sur deux ans (fig. 2b, 1.4.2011–31.3.2013) s'est assez fortement aplatie par rapport au trimestre précédent. La moyenne non pondérée des rendements annualisés se situe à 4,61% et la moyenne non pondérée des risques annualisés à 3,71% (triangle rouge).

Figure 2b: Analyse du risque et du rendement annualisés; analyse sur deux ans roulante, résultats d'avril 2011 à mars 2013

Base de données: résultats d'avril 2011 à mars 2013

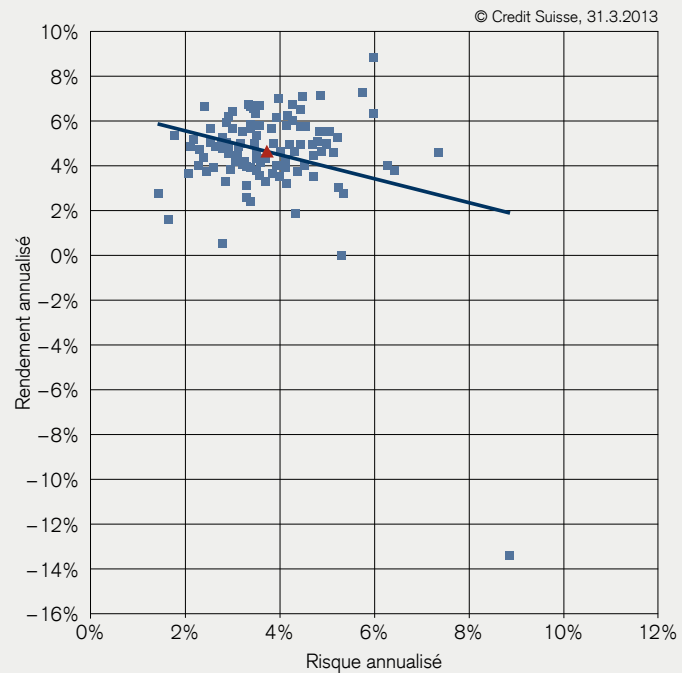


Tableau 2c

Chiffres-clés

1.4.2011–31.3.2013

	Risque	Rendement	Ratio de Sharpe
Indice Credit Suisse des caisses de pension suisses	3,71%	4,61%	1,33
Caisses de pension > 1 milliard de francs	3,85%	4,64%	1,31
Caisses de pension de 500 millions à 1 milliard de francs	3,27%	4,48%	1,49
Caisses de pension de 150 à 500 millions de francs	3,41%	5,09%	1,52
Caisses de pension < 150 millions de francs	3,90%	4,37%	1,22

Tableau 2d

Marges de rendement

1.4.2011–31.3.2013

	Minimum	1 ^{er} quartile	Médiane	3 ^e quartile	Maximum
Indice Credit Suisse des caisses de pension suisses	-13,44%	3,94%	4,82%	5,64%	8,82%
Caisses de pension > 1 milliard de francs	-0,05%	3,90%	4,56%	5,64%	8,82%
Caisses de pension de 500 millions à 1 milliard de francs	1,88%	3,84%	4,64%	5,51%	6,17%
Caisses de pension de 150 à 500 millions de francs	2,76%	4,56%	5,03%	5,72%	6,71%
Caisses de pension < 150 millions de francs	-13,44%	3,92%	4,55%	5,32%	7,19%

Allocation d'actifs

Nouvelle augmentation de la quote-part des actions

L'allocation des placements au 31 mars 2013 révèle que les engagements en actions ont encore progressé: actions suisses (+0,87%), actions étrangères (+1,08%), portant la quote-part des actions à 31,24%.

Par contre, les autres classes d'actifs ont diminué, principalement les engagements en immobilier (-0,49%), en placements alternatifs (-0,25%) et en obligations en francs suisses (-0,31%). La quote-part des liquidités a baissé elle aussi (-0,76%).

Figure 3: Allocation d'actifs des huit derniers trimestres

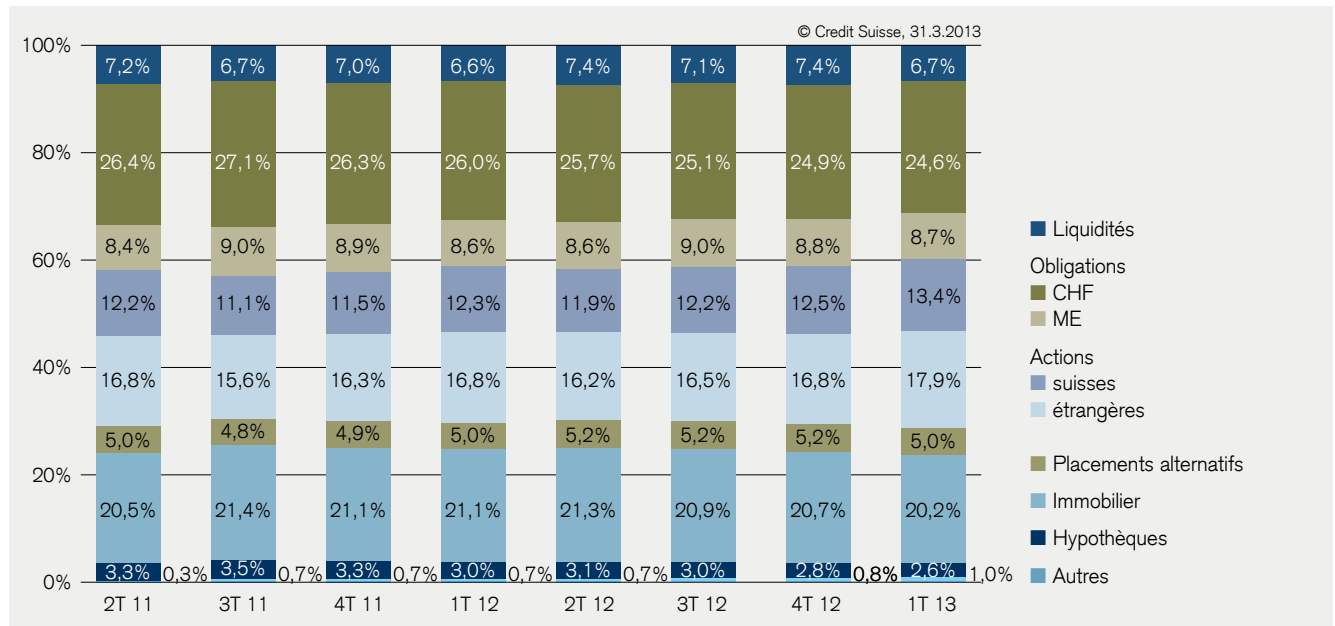
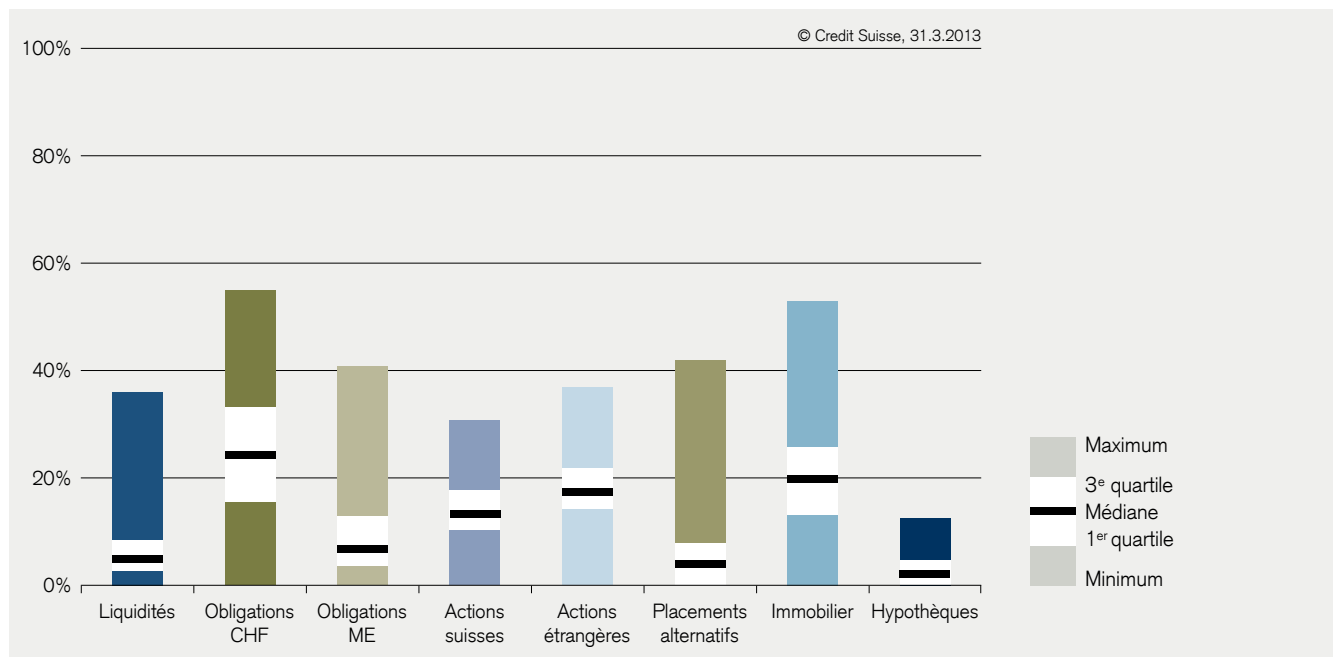


Figure 4: Valeurs maximales et minimales au 1^{er} trimestre 2013



Allocation des monnaies

Baisse de la quote-part du franc suisse

Le tableau d'allocation des monnaies montre que la quote-part des monnaies étrangères a de nouveau légèrement augmenté par rapport à celle du franc suisse (+0,79%), passant à 22,30% au 31 mars 2013.

Figure 5: Evolution au cours des huit derniers trimestres

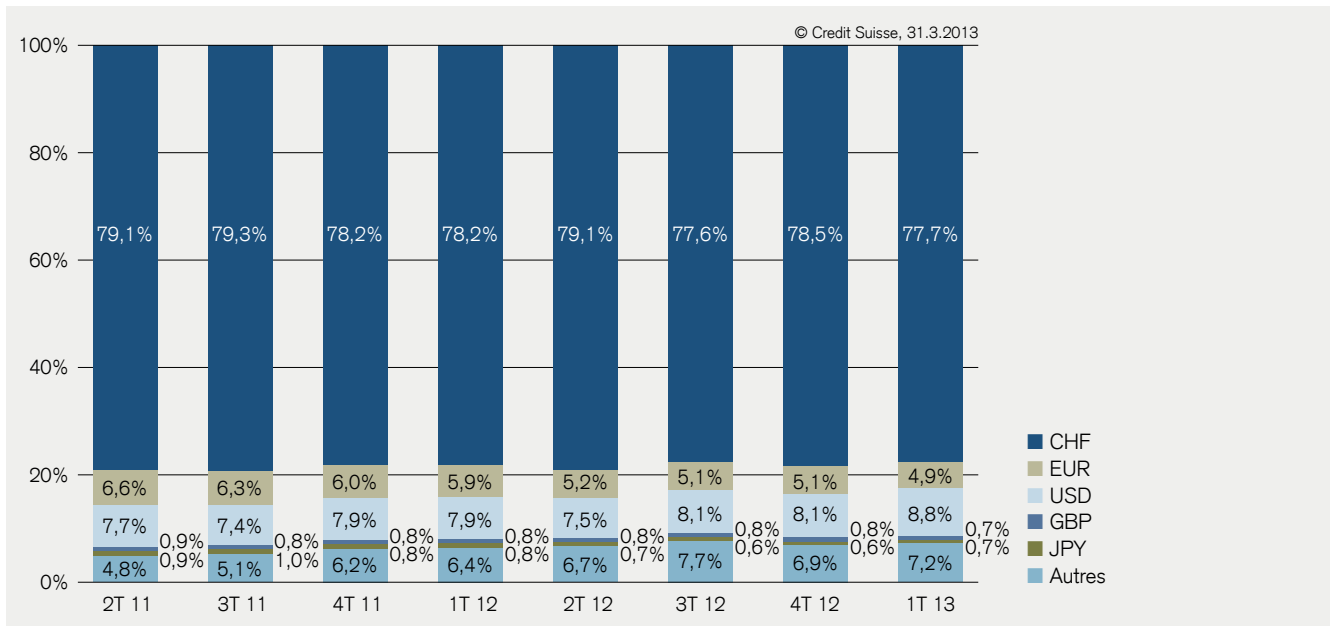
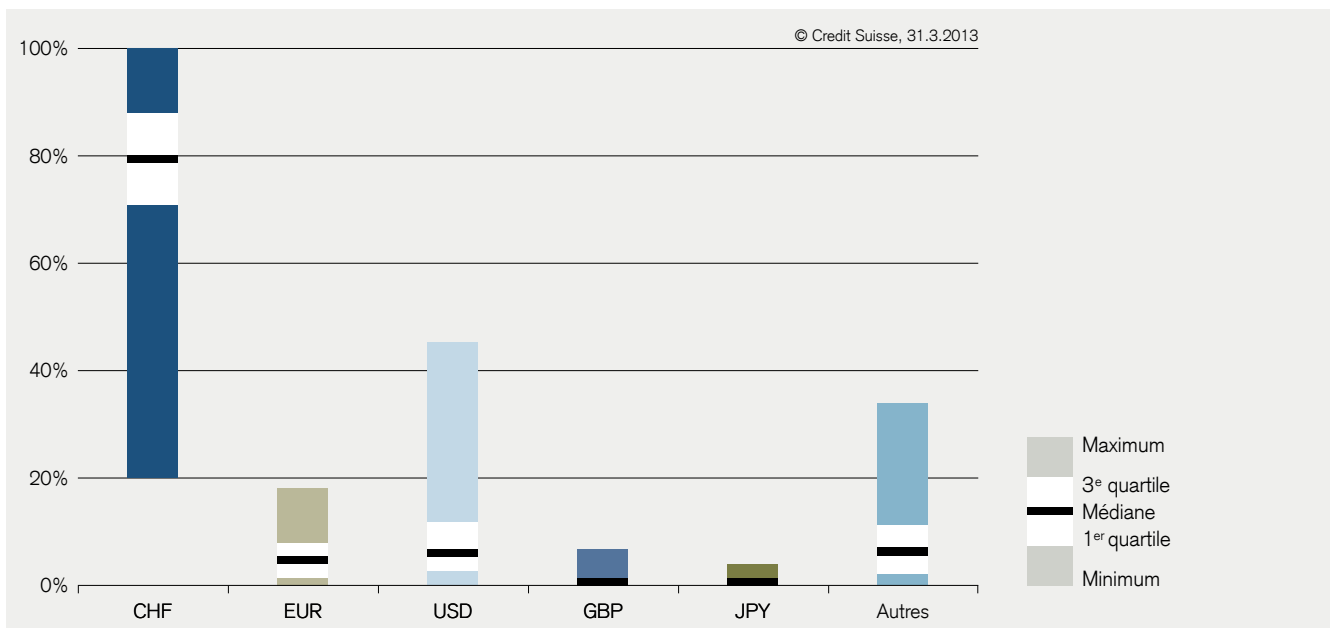


Figure 6: Valeurs maximales et minimales au 1^{er} trimestre 2013





Distinction pour Global Custody.

Nous remercions nos clients pour cette distinction de la R&M Survey 2013.

Best Swiss Global Custodian
Best European Global Custodian

credit-suisse.com/globalcustody

Remarque importante

Le calcul de l'Indice Credit Suisse des caisses de pension suisses se base sur les performances déclarées par les institutions de prévoyance suisses dont les valeurs patrimoniales sont conservées auprès du Credit Suisse dans le cadre d'un global custody. En revanche, la gestion de fortune et l'activité de conseil sont effectuées par les caisses de pension elles-mêmes ou par des tiers. En sa qualité de global custodian, le Credit Suisse n'exerce aucune influence sur la performance de ces institutions. En tant que prestataire leader de services de global custody, le Credit Suisse est en mesure d'établir des évaluations représentatives de la réalité, car elles sont fondées sur un large éventail de caisses de pension suisses. Ces données procurent une image représentative de l'ensemble des institutions de prévoyance du deuxième pilier, à l'exclusion des institutions avec une solution d'assurance complète.

Lors de l'interprétation de ces chiffres, il faut toujours garder présent à l'esprit que l'Indice Credit Suisse des caisses de pension suisses n'est pas un indice de performance artificiel, mais qu'il repose sur des données réelles de caisses de pension. Par conséquent, cet indice «vit», donnant ainsi une image beaucoup plus fidèle des placements des caisses de pension suisses. Par contre, les possibilités de comparaison dans le temps sont quelque peu limitées en raison des révisions fréquentes de cet indice. Cet indice n'en est pas moins un très bon indicateur instantané, d'autant qu'il reste difficile d'obtenir des chiffres actuels précis à la décimale près lorsqu'il s'agit d'analyser le secteur des caisses de pension dans sa globalité.

Le présent document a été élaboré exclusivement à titre d'information et à l'usage du destinataire. Les informations qu'il contient sont fournies à titre indicatif et peuvent être modifiées à tout moment. Le Credit Suisse ne garantit ni l'exactitude ni l'exhaustivité du présent document et ne saurait être tenu responsable des pertes qui pourraient résulter de son utilisation. Le présent document ne constitue ni une offre, ni une sollicitation, ni une recommandation d'achat ou de vente d'instruments de placement ou visant la conclusion de quelque transaction financière que ce soit. Les investisseurs doivent être conscients que les cours peuvent évoluer aussi bien vers le haut que vers le bas. C'est pourquoi une performance positive dans le passé ne constitue en aucun cas une garantie de performance positive dans l'avenir. En outre, les placements en monnaies étrangères sont soumis aux fluctuations des taux de change. Il est interdit de distribuer ce document aux Etats-Unis ou de le remettre à une personne US (au sens de la Regulation S du US Securities Act de 1933, dans sa version amendée) ou dans toute autre juridiction, sauf dans des circonstances expressément conformes aux lois qui y sont appliquées. Copyright © 2013 Credit Suisse Group AG et/ou entreprises liées. Tous droits réservés.

CREDIT SUISSE AG
Global Custody Solutions
Giesshübelstrasse 30
CH-8070 Zurich

+41 44 335 75 47
global.custody@credit-suisse.com

www.credit-suisse.com/globalcustody