

Credit Suisse Schweizer Pensionskassen Index 1. Quartal 2013

YTD 2013: 3,50 %

1. Quartal 2013: 3,50 %

- BVG-Vorgabe erneut deutlich übertroffen
- Weiter zunehmende Aktienquote
- Leicht tiefere Schweizer-Franken-Quote



Index versus Mindestverzinsung seit Januar 2000

Die Berechnung des Credit Suisse Schweizer Pensionskassen Index basiert auf den erzielten Renditen von schweizerischen Vorsorgeeinrichtungen (vor Abzug der Verwaltungskosten), deren Vermögenswerte bei der Credit Suisse im Rahmen eines Global Custody verwahrt werden. Die Vermögens-

verwaltung bzw. Beratung hingegen erfolgt durch die Pensionskassen selber oder durch Dritte. Auf die Performance der jeweiligen Vorsorgeeinrichtungen hat die Credit Suisse in der Rolle als Global Custodian keinen Einfluss.

Erfreulicher Start ins Jahr 2013

Der Credit Suisse Schweizer Pensionskassen Index (blaue Linie in Abbildung 1a), der zu Beginn des Jahres 2000 mit 100 Punkten lanciert wurde, ist im Anlagejahr 2013 bislang sehr erfolgreich. Im Berichtsquartal nahm der Index um 4,68 Punkte resp. 3,50 % zu und liegt per 31. März 2013 bei 138,29 Punkten. Zum positiven Resultat trugen alle drei Monate des ersten Quartals bei, wobei der Januar mit 1,46 % und der März mit 1,15 % herausragten. Der Februar lag mit 0,85 % leicht darunter, zeigte aber dennoch eine solide Entwicklung. Für den positiven Start der Pensionskassen ins Anlagejahr 2013 zeichneten insbesondere die Aktienkurse verantwortlich: Aktien Schweiz (1,75 %), Aktien Ausland (1,46 %), Obligationen Fremdwährung (0,18 %) und Immobilien (0,17 %).

Die BVG-Mindestverzinsung legte im Berichtsquartal um 0,53 Punkte (resp. 0,37 %) auf den Stand von 142,07 zu, ebenfalls ausgehend von 100 Anfang des Jahres 2000. Somit halbierte sich die Differenz zwischen der BVG-Mindestverzinsung und dem Credit Suisse Schweizer Pensionskassen Index gegenüber dem Vorquartal erneut und liegt per 31. März 2013 bei nur noch 3,78 Punkten (Q4 2012: 7,93 Punkte).

Die Rendite des Credit Suisse Schweizer Pensionskassen Index liegt im ersten Quartal 2013 3,05 % über der BVG-Vorgabe. Die annualisierte Rendite des Credit Suisse Schweizer Pensionskassen Index (seit 1.1.2000) beträgt per Quartalsende 2,48 %. Dem steht die annualisierte BVG-Mindestverzinsung von 2,69 % gegenüber.

Abb. 1a: Credit Suisse Schweizer Pensionskassen Index

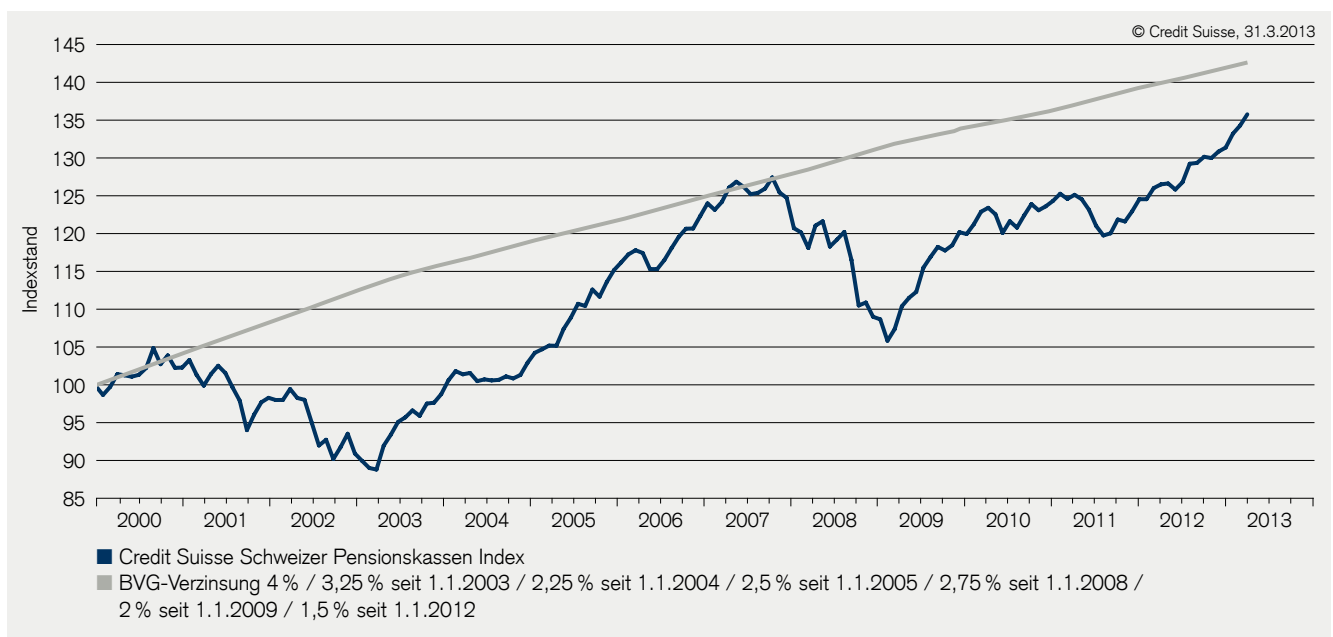


Tabelle 1a

Credit Suisse Schweizer Pensionskassen Index 1.1.2000–31.3.2013

	Jan.	Feb.	März	April	Mai	Juni	Juli	Aug.	Sept.	Okt.	Nov.	Dez.	Jahres- rendite
2000	98,74	99,88	101,68	101,51	101,32	101,59	102,55	105,34	103,07	104,32	102,56	102,60	2,60 %
2001	103,67	101,59	100,05	101,68	102,86	101,84	99,81	97,94	93,78	95,97	97,71	98,34	–4,15 %
2002	98,03	98,04	99,58	98,32	98,06	94,85	91,62	92,43	89,71	91,36	93,28	90,49	–7,98 %
2003	89,45	88,45	88,23	91,59	93,15	94,94	95,58	96,56	95,80	97,53	97,65	98,86	9,25 %
2004	100,81	102,10	101,65	101,84	100,69	100,94	100,79	100,87	101,36	101,07	101,56	103,30	4,49 %
2005	104,68	105,18	105,70	105,67	108,04	109,62	111,59	111,29	113,60	112,59	114,66	116,33	12,62 %
2006	117,42	118,55	119,14	118,75	116,48	116,48	117,75	119,43	121,02	122,17	122,20	123,99	6,58 %
2007	125,74	124,83	125,95	127,98	128,79	128,08	127,04	127,22	127,83	129,40	127,28	126,52	2,04 %
2008	122,25	121,64	119,45	122,61	123,22	119,65	120,65	121,72	117,76	111,35	111,77	109,76	–13,25 %
2009	109,40	106,38	108,02	111,24	112,43	113,27	116,69	118,21	119,61	119,10	119,84	121,68	10,86 %
2010	121,42	122,79	124,59	125,15	124,24	121,57	123,23	122,32	124,06	125,64	124,77	125,33	3,01 %
2011	126,09	127,10	126,37	126,95	126,32	124,84	122,56	121,22	121,52	123,47	123,19	124,63	–0,56 %
2012	126,33	127,90	128,42	128,55	127,69	128,72	131,33	131,44	132,31	132,13	133,04	133,61	7,21 %
2013	135,56	136,71	138,29										3,50 %

Tabelle 1b

Performance Contribution (monatlich)

Credit Suisse Schweizer Pensionskassen Index 1.1.2013–31.3.2013

2013	Jan.	Feb.	März	April	Mai	Juni	Juli	Aug.	Sept.	Okt.	Nov.	Dez.	YTD
Liquidität	0,01 %	–0,11 %	–0,08 %										–0,17 %
Obligationen CHF	–0,19 %	0,14 %	0,05 %										0,00 %
Obligationen FW	–0,02 %	0,10 %	0,10 %										0,18 %
Aktien Schweiz	0,90 %	0,46 %	0,38 %										1,75 %
Aktien Ausland	0,63 %	0,31 %	0,51 %										1,46 %
Alternative Anlagen	0,06 %	–0,01 %	0,05 %										0,10 %
Immobilien	0,09 %	–0,06 %	0,14 %										0,17 %
Hypotheken	–0,01 %	0,01 %	0,00 %										0,00 %
Rest	0,01 %	0,01 %	0,01 %										0,03 %
Total	1,46 %	0,85 %	1,15 %										3,50 %

Abb. 1b: Credit Suisse Schweizer Pensionskassen Index nach Grössensegmenten

Abbildung 1b zeigt die Differenzierung nach den folgenden Grössensegmenten:
< 150 Mio. CHF, 150–500 Mio. CHF, 500 Mio.–1 Mia. CHF und > 1 Mia. CHF

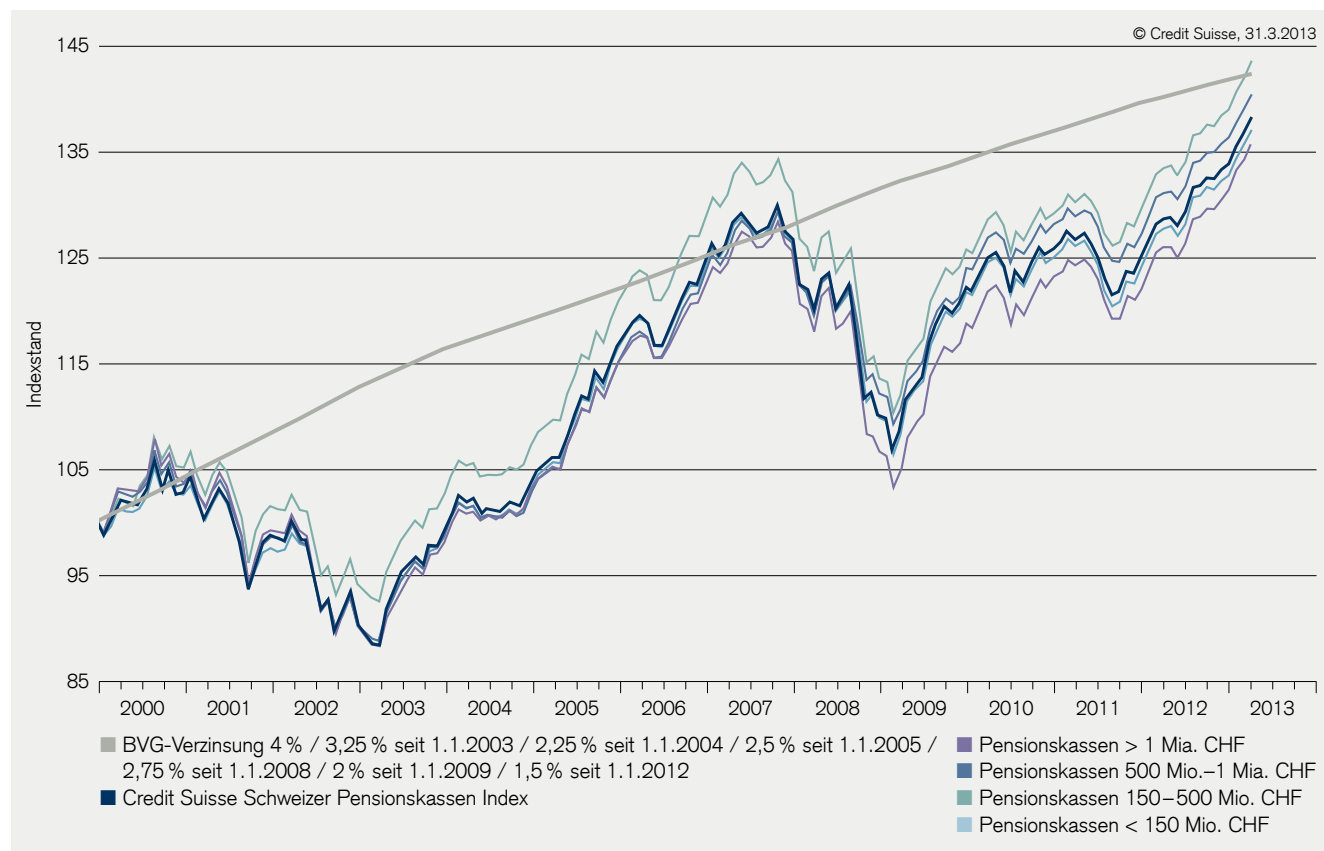


Tabelle 1c

Performance 1.1.2013–31.3.2013

2013	Jan.	Feb.	März	April	Mai	Juni	Juli	Aug.	Sept.	Okt.	Nov.	Dez.	YTD
Credit Suisse Schweizer Pensionskassen Index	1,46 %	0,85 %	1,15 %										3,50 %
Pensionskassen > 1 Mia. CHF	1,61 %	0,76 %	1,11 %										3,52 %
Pensionskassen 500 Mio.–1 Mia. CHF	1,27 %	0,90 %	1,02 %										3,22 %
Pensionskassen 150–500 Mio. CHF	1,42 %	0,91 %	1,14 %										3,51 %
Pensionskassen < 150 Mio. CHF	1,45 %	0,84 %	1,20 %										3,54 %

Tabelle 1d

Performance annualisiert 1.1.2000–31.3.2013

	Performance annualisiert seit 1.1.2000
Credit Suisse Schweizer Pensionskassen Index	2,48 %
BVG-Verzinsung	2,69 %
Pensionskassen > 1 Mia. CHF	2,33 %
Pensionskassen 500 Mio.–1 Mia. CHF	2,60 %
Pensionskassen 150–500 Mio. CHF	2,77 %
Pensionskassen < 150 Mio. CHF	2,41 %

Rendite-Risiko-Positionen

Bei der Rendite-Risiko-Übersicht zeigen wir die rollende 5- und 2-Jahres-Übersicht. Es werden nur Portfolios in die Betrachtung einbezogen, die während der gesamten Betrachtungsperiode im Index vorhanden waren. Portfolios, die z. B. am 1. Sep-

tember 2009 gebildet wurden, werden in der 5-jährigen rollenden Betrachtung (1.4.2008–31.3.2013) nicht berücksichtigt, sie sind jedoch Bestandteil der rollenden 2-Jahres-Betrachtung.

5-Jahres-Gerade mit negativer Steigung

Die Kurve der rollenden 5-Jahres-Betrachtung der in annualisierter Form erhobenen Rendite-Risiko-Positionen der einzelnen Pensionskassen (vgl. Abbildung 2a) hat sich seit der letzten Indexpublikation ein wenig abgeflacht. Dennoch lässt sich nach wie vor der Trend ablesen, dass ein erhöhtes Risiko nicht in jedem Fall mit steigender Rendite belohnt wird.

Der ungewichtete Durchschnitt der annualisierten Renditen ist dabei im Vergleich zum Vorquartal deutlich gestiegen und liegt bei 2,97 % (Q4 2012: 1,10 %). Leicht gesunken ist hingegen

der ungewichtete Durchschnitt der annualisierten Risiken, welcher bei 5,45 % (Q4 2012: 5,67 %) liegt (rotes Dreieck). Im risikoarmen Bereich (3 bis 4% annualisiertes Risiko) befinden sich per 31. März 2013 sieben Pensionskassen. Im risikoreichen Bereich (über 8 % annualisiertes Risiko) befindet sich nur eine einzige Pensionskasse. Erfreulicherweise konnten im ersten Quartal 2013 alle der im Credit Suisse Schweizer Pensionskassen Index enthaltenen Pensionskassen (bis auf eine Ausnahme) eine positive annualisierte 5-Jahres-Rendite ausweisen.

Abb. 2a: Rendite und Risiko auf annualisierter Basis im Vergleich; rollende 5-Jahres-Betrachtung, Monatswerte April 2008 bis März 2013

Datenbasis: Monatswerte April 2008 bis März 2013

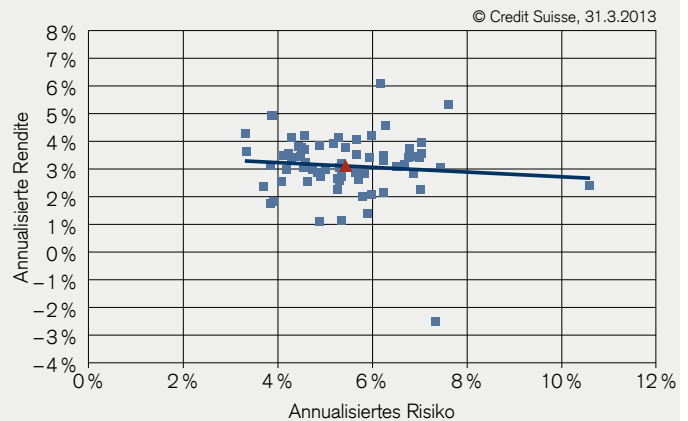


Tabelle 2a

Kennzahlen

1.4.2008–31.3.2013

	Risiko	Rendite	Sharpe Ratio
Credit Suisse Schweizer Pensionskassen Index	5,45 %	2,97 %	0,49
Pensionskassen > 1 Mia. CHF	5,72 %	2,92 %	0,44
Pensionskassen 500 Mio.–1 Mia. CHF	5,14 %	3,36 %	0,63
Pensionskassen 150–500 Mio. CHF	5,28 %	3,10 %	0,55
Pensionskassen < 150 Mio. CHF	5,50 %	2,83 %	0,45

Tabelle 2b

Bandbreiten Rendite

1.4.2008–31.3.2013

	Minimum	1. Quartil	Median	3. Quartil	Maximum
Credit Suisse Schweizer Pensionskassen Index	–2,51 %	2,61 %	3,14 %	3,72 %	6,03 %
Pensionskassen > 1 Mia. CHF	1,40 %	1,98 %	2,38 %	3,76 %	5,26 %
Pensionskassen 500 Mio.–1 Mia. CHF	2,54 %	2,95 %	3,51 %	3,80 %	6,03 %
Pensionskassen 150–500 Mio. CHF	2,03 %	3,05 %	3,49 %	3,73 %	4,51 %
Pensionskassen < 150 Mio. CHF	–2,51 %	2,65 %	3,06 %	3,46 %	4,22 %

2-Jahres-Gerade mit negativer Steigung

Die 2-Jahres-Gerade (Abbildung 2b, 1.4.2011–31.3.2013) hat sich gegenüber dem Vorquartal relativ stark abgeflacht. Der ungewichtete Durchschnitt der annualisierten Renditen liegt bei 4,61 %, bei einem ungewichteten durchschnittlichen Risiko von 3,71 % (rotes Dreieck).

Abb. 2b: Rendite und Risiko auf annualisierter Basis im Vergleich; rollende 2-Jahres-Betrachtung, Monatswerte April 2011 bis März 2013

Datenbasis: Monatswerte April 2011 bis März 2013

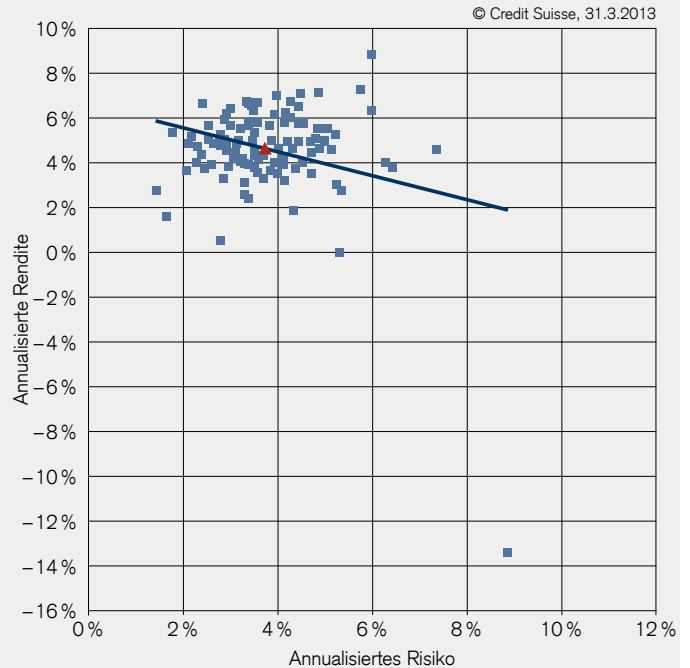


Tabelle 2c

Kennzahlen

1.4.2011–31.3.2013

	Risiko	Rendite	Sharpe Ratio
Credit Suisse Schweizer Pensionskassen Index	3,71 %	4,61 %	1,33
Pensionskassen > 1 Mia. CHF	3,85 %	4,64 %	1,31
Pensionskassen 500 Mio.–1 Mia. CHF	3,27 %	4,48 %	1,49
Pensionskassen 150–500 Mio. CHF	3,41 %	5,09 %	1,52
Pensionskassen < 150 Mio. CHF	3,90 %	4,37 %	1,22

Tabelle 2d

Bandbreiten Rendite

1.4.2011–31.3.2013

	Minimum	1. Quartil	Median	3. Quartil	Maximum
Credit Suisse Schweizer Pensionskassen Index	–13,44 %	3,94 %	4,82 %	5,64 %	8,82 %
Pensionskassen > 1 Mia. CHF	–0,05 %	3,90 %	4,56 %	5,64 %	8,82 %
Pensionskassen 500 Mio.–1 Mia. CHF	1,88 %	3,84 %	4,64 %	5,51 %	6,17 %
Pensionskassen 150–500 Mio. CHF	2,76 %	4,56 %	5,03 %	5,72 %	6,71 %
Pensionskassen < 150 Mio. CHF	–13,44 %	3,92 %	4,55 %	5,32 %	7,19 %

Anlageallokation

Aktienquote nimmt weiter zu

Die Anlageallokation per 31. März 2013 zeigt auf, dass sich die Aktienquoten zum wiederholten Mal erhöht haben: und zwar bei den Aktien Schweiz um 0,87 % und bei den Aktien Ausland um 1,08 %. Die Gesamtaktienquote beträgt somit 31,24 %.

Reduziert wurden die anderen Anlageklassen, wobei die Engagements in Immobilien (–0,49 %), Alternativen Anlagen (–0,25 %) und Schweizer-Franken-Obligationen (–0,31 %) am signifikantesten abgenommen haben. Ebenfalls reduziert hat sich die Liquiditätsquote (–0,76 %).

Abb. 3: Anlageallokation letzte acht Quartale

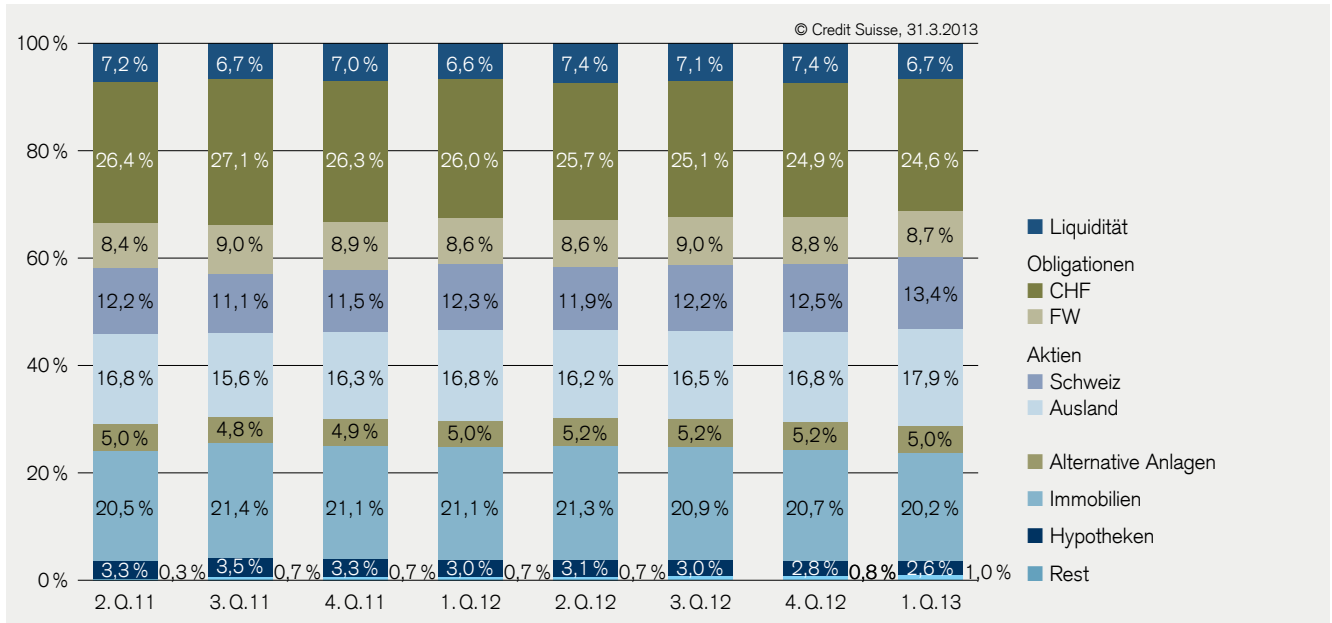
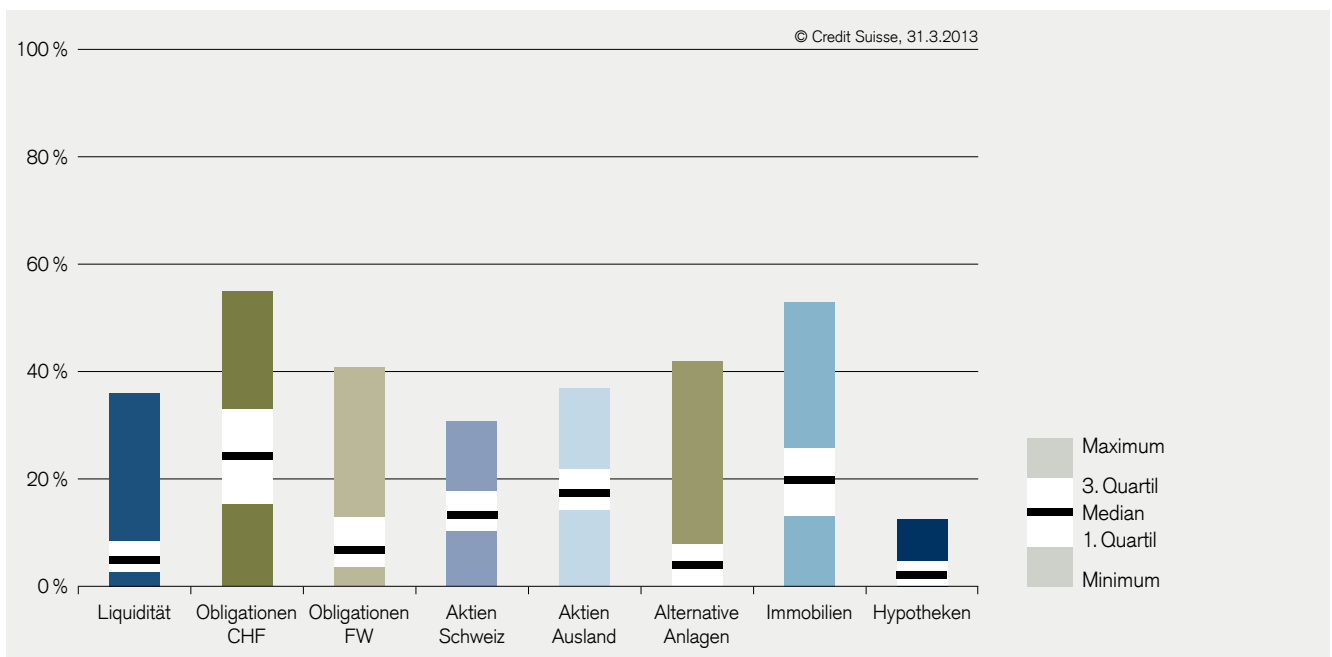


Abb. 4: Maximal- und Minimalwerte 1. Quartal 2013



Währungsallokation

Tiefere Schweizer-Franken-Quote

Bei der Währungsallokation ist ersichtlich, dass die Fremdwährungsquote gegenüber dem Schweizer Franken wieder leicht erhöht wurde (+0,79 %) und per 31. März 2013 bei 22,30 % liegt.

Abb. 5: Entwicklung über die letzten acht Quartale

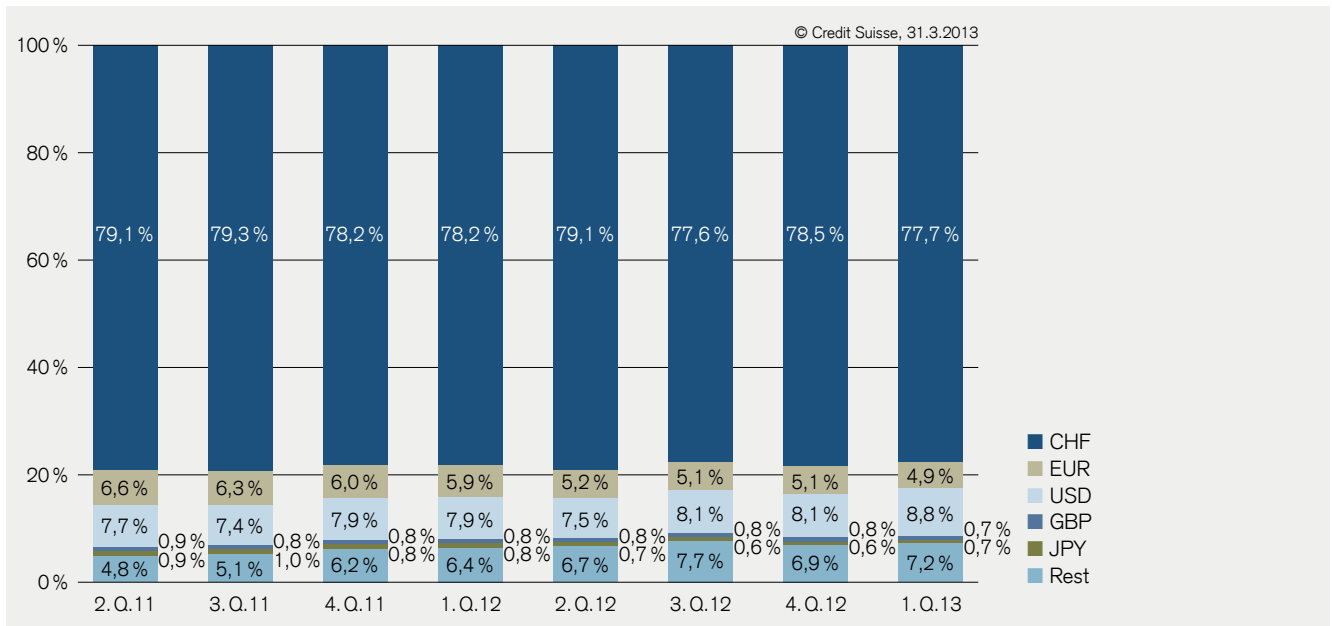
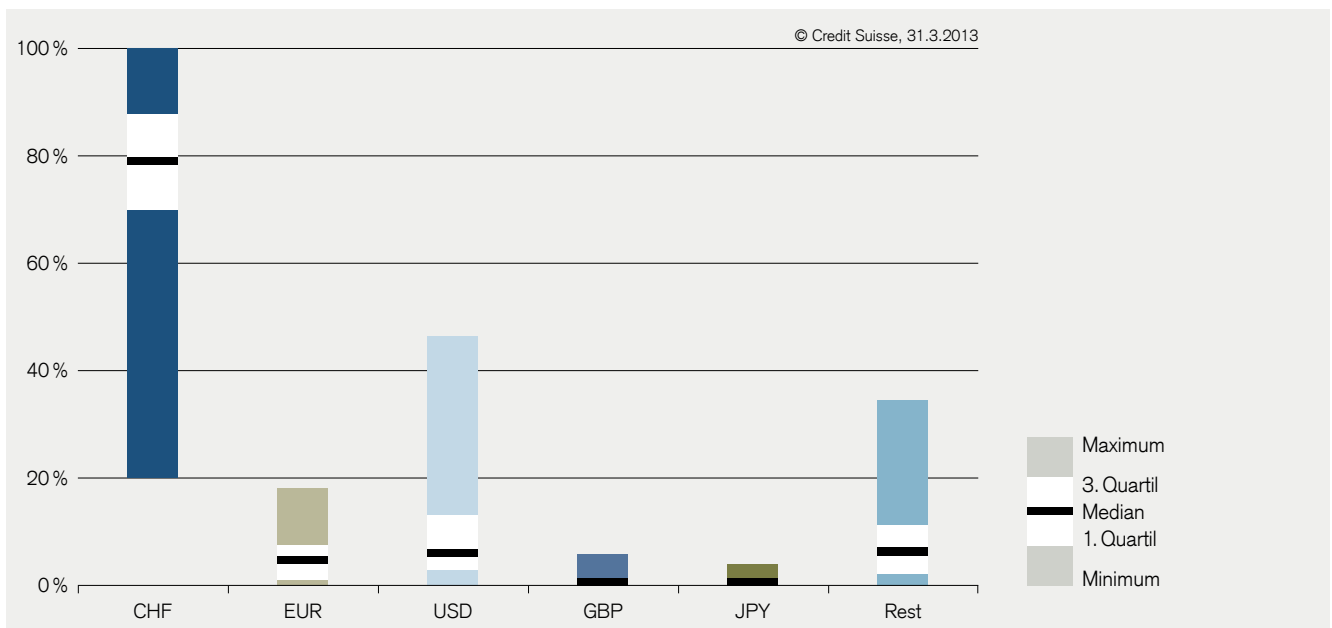


Abb. 6: Maximal- und Minimalwerte 1. Quartal 2013





Global Custody mit Auszeichnung.

Wir bedanken uns bei unseren Kunden für die Auszeichnungen im R&M Survey 2013.

Best Swiss Global Custodian
Best European Global Custodian

credit-suisse.com/globalcustody

Wichtiger Hinweis

Die Berechnung des Credit Suisse Schweizer Pensionskassen Index basiert auf den ausgewiesenen Performances der schweizerischen Vorsorgeeinrichtungen, deren Vermögenswerte bei der Credit Suisse im Rahmen eines Global Custody verwahrt werden. Die Vermögensverwaltung bzw. Beratung hingegen erfolgt entweder durch die Pensionskassen selbst oder durch Dritte. Auf die Performance der jeweiligen Vorsorgeeinrichtungen hat die Credit Suisse in ihrer Rolle als Global Custodian keinen Einfluss. Als führende Anbieterin im Global-Custody-Geschäft ist die Credit Suisse in der Lage, breit abgestützte und somit repräsentative Auswertungen zu den Schweizer Pensionskassen vorzunehmen. Die Daten des Credit Suisse Schweizer Pensionskassen Index vermitteln ein repräsentatives Bild aller Vorsorgeeinrichtungen der 2. Säule, Institute mit Vollversicherungslösung nicht eingeschlossen.

Bei der Interpretation dieser Zahlen ist stets zu bedenken, dass es sich beim Credit Suisse Schweizer Pensionskassen Index um ein Instrument handelt, das im Gegensatz zu synthetisch konstruierten Indizes auf realen Pensionskassendaten basiert. Das hat zur Folge, dass der Index «lebt», was seine Aussagekraft zur Anlageseite von Schweizer Pensionskassen eindeutig erhöht, andererseits infolge häufiger Revisionen die Vergleichbarkeit über die Zeit hinweg jedoch etwas einschränkt. Trotzdem eignet sich der Index gut als zeitnaher Indikator. Dies gilt umso mehr, als aktuelle Daten im Bereich der Vorsorge mit Kommatstellengenauigkeit schwer zu erhalten sind.

Dieses Dokument wurde einzig zu Informationszwecken und zur Verwendung durch den Empfänger erstellt. Die darin enthaltenen Angaben sind indikativ und können sich jederzeit ändern. Hinsichtlich der Zuverlässigkeit und Vollständigkeit dieses Dokuments wird keine Gewähr gegeben, und es wird jede Haftung für Verluste abgelehnt, die sich aus dessen Verwendung ergeben können. Dieses Dokument stellt weder ein Angebot noch eine Empfehlung oder Aufforderung zum Erwerb oder Verkauf von Anlageinstrumenten oder zur Vornahme sonstiger Transaktionen dar. Anleger sollten sich bewusst sein, dass Kurse sowohl steigen als auch fallen können. Aus diesem Grund ist eine positive Performance in der Vergangenheit keine Garantie für eine positive Performance in der Zukunft. Ausserdem unterliegen Anlagen in Fremdwährungen Devisenkursschwankungen. Das vorliegende Dokument darf nicht in den Vereinigten Staaten verteilt oder an US-Personen (im Sinne von Regulation S des US Securities Act von 1933 in dessen jeweils gültiger Fassung) abgegeben werden. Dies gilt ebenso für andere Jurisdiktionen, ausgenommen wo in Einklang mit den anwendbaren Gesetzen. Copyright © 2013 Credit Suisse Group AG und/oder mit ihr verbundene Unternehmen. Alle Rechte vorbehalten.

CREDIT SUISSE AG

Global Custody Solutions
Giesshübelstrasse 30
CH-8070 Zürich

+41 44 335 75 47
global.custody@credit-suisse.com

www.credit-suisse.com/globalcustody