

14^e rapport annuel Credit Suisse Fondation de placement 2^e pilier



Editeur
Credit Suisse Fondation de placement 2^e pilier
Case postale 800
8070 Zurich

Téléphone 044 333 48 48
Téléfax 044 333 59 67
csa.info@credit-suisse.com

Le rapport annuel peut être téléchargé à
l'adresse suivante:
credit-suisse.com/anlagestiftung.



La version allemande du rapport annuel a fait l'objet d'une révision par la société d'audit.
Par conséquent, c'est à elle seule que se réfère le rapport succinct de la société d'audit.

Credit Suisse Fondation de placement

2^e pilier (CSF 2)

Credit Suisse Fondation de placement 2^e pilier est ouverte aux institutions de prévoyance ou autres institutions exonérées d'impôts ayant leur siège en Suisse et servant exclusivement à la prévoyance professionnelle. Le cercle des investisseurs de CSF 2 est encore plus limité en raison de l'exonération de l'impôt à la source sur les dividendes d'actions américaines.

Plus de 270 institutions de prévoyance, dont par exemple des caisses de pension, des fondations collectives et communes, des fondations de libre passage ont adhéré à la Fondation de placement.

Bref portrait	
Année de fondation	2006
Fondateur	Credit Suisse (Suisse) SA
Nombre de produits	13
Fortune nette	CHF 3 581 967 (en 1 000 sans doubles comptages)
Banque dépositaire	Credit Suisse (Suisse) SA
Gérante	Alexandrine Kiechler
Suppléant	Ernst Kessler
Président du Conseil de fondation	Beat Zeller
Représentation au Conseil de fondation	Fondateur: 3; Caisses de pension (investisseurs): 6
Représentation dans les commissions de placement (CP)	
CP Titres	Fondateur: 1; Caisses de pension (investisseurs): 5
Organe de révision	PricewaterhouseCoopers AG, Zurich
Investment Controlling	1 commission de placement Investment Guideline Monitoring: Credit Suisse Funds AG Controlling dérivés: Credit Suisse (Suisse) SA
Surveillance	Commission de haute surveillance de la prévoyance professionnelle (CHS PP)

Publication des cours

Vous trouverez ici les cours actuels de nos groupes de placement:

Internet	www.credit-suisse.com/anlagestiftung www.cafp.ch
Reuters	CSAMA
Bloomberg	CSAM

Sommaire

Evolution de la Fondation de placement	5	Annexe	
Performance annualisée et volatilité	6	Indications et explications générales	40
Groupes / classes de placement	7	Corporate Governance	43
Changements d'indice de référence	8	Surveillance des directives de placement et justification des écarts	44
Comptes annuels			
Portefeuilles mixtes		Composition de la fortune par catégorie	45
CSF 2 Mixta-LPP 25	10-13	Chiffres clés	45
CSF 2 Mixta-LPP 25 S	10-13	Indications relatives aux placements collectifs mis en œuvre dans les groupes de placement	45
CSF 2 Mixta-LPP 25 E	10-13	Aperçu des conditions	46
CSF 2 Mixta-LPP 25 G	10-13	Aperçu des dérivés	47
CSF 2 Mixta-LPP 25 Plus	14/15	Remboursements	48
CSF 2 Mixta-LPP 25 Plus E	14/15	Organes	49
CSF 2 Mixta-LPP 35	16-19	Rapport de l'organe de révision	50
CSF 2 Mixta-LPP 35 S	16-19		
CSF 2 Mixta-LPP 35 E	16-19		
CSF 2 Mixta-LPP 35 G	16-19		
CSF 2 Mixta-LPP 45	20-23		
CSF 2 Mixta-LPP 45 E	20-23		
CSF 2 Mixta-LPP 45 G	20-23		
CSF 2 Mixta-LPP 45 L3	20-23		
CSF 2 Mixta-LPP 75 E	24/25		
CSF 2 Mixta-LPP 75 G	24/25		
CSF 2 Mixta-LPP Index 25 E	26		
CSF 2 Mixta-LPP Index 35 E	27		
CSF 2 Mixta-LPP Index 45 E	28		
CSF 2 Mixta-LPP Index 75 E	29		
Portefeuilles d'actions (gestion active)			
CSF 2 World Index	30/31		
CSF 2 World Index L	30/31		
CSF 2 US Index	32/33		
CSF 2 US Index L	32/33		
Portefeuilles immobiliers			
CSF 2 Multi-Manager Real Estate Global A	34-37		
CSF 2 Multi-Manager Real Estate Global L	34-37		
CSF 2 Multi-Manager Real Estate Global M	34-37		
CSF 2 Multi-Manager Real Estate Global S	34-37		
Portefeuilles de valeurs alternatives			
CSF 2 Private Equity	38		
CSF 2 Capital de dotation	39		

Credit Suisse Fondation de placement (CSF)

Rétrospective des principaux événements (CSF 2)

Octobre 2019

La fondation de placement mise sur une approche d'investissement durable et tient compte de critères ESG dans les directives de placement. Les fortunes mixtes gérées activement de CSF 2 suivent de ce fait une approche de placement durable.

Novembre 2019

L'Assemblée des investisseurs élit Daniel Zwygart au Conseil de fondation.

Mars 2020

Suspension du prêt de titres dans les fondations de placement Credit Suisse: la limite de l'écart de crédit de l'emprunteur définie par le Conseil de fondation a été dépassée le 12 mars 2020, et la gérance a immédiatement entrepris de suspendre les opérations de prêt de titres.

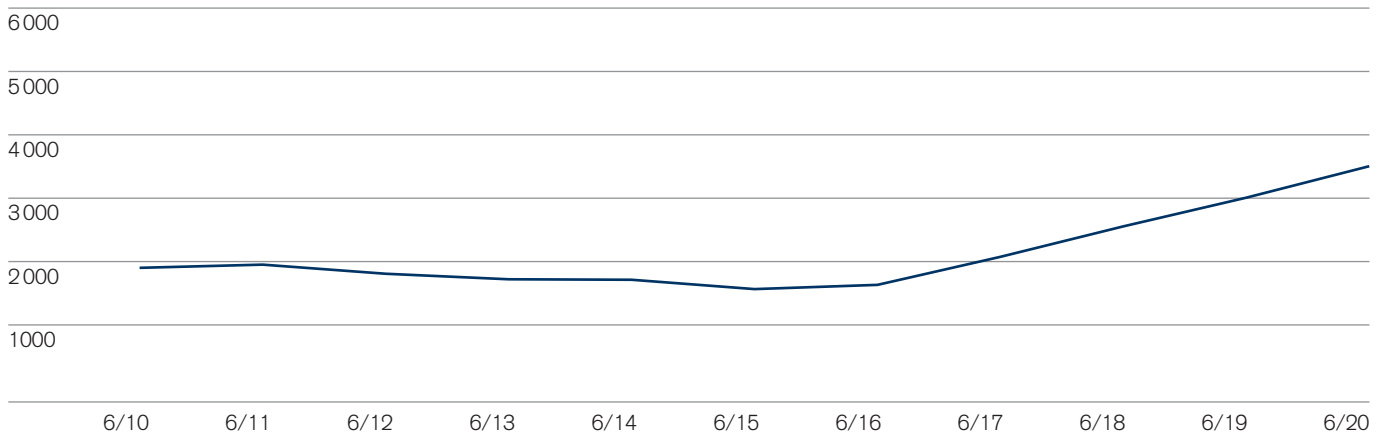
Juin 2020

Réintroduction du prêt de titres dans les groupes de placement CSF 2 après que l'écart de crédit de l'emprunteur est retombé sous le seuil correspondant.

Variation de la fortune 2019/2020

	en mio. CHF
Fortune nette au début de l'exercice	3 201
Emissions de droits	1 180
Rachats de droits	-631
Autres transactions sur droits	-19
Bénéfice total	95
Liquidations	0
Total intermédiaire	3 826
Correction des doubles comptages:	
Mixta-LPP	-164
World Index	-80
Fortune nette (correction des doubles comptages) à la fin de l'exercice 2019/2020	3 582
Variation par rapport à l'exercice précédent	19,4%

Evolution de la fortune nette (correction des doubles comptages) de Credit Suisse Fondation de placement 2^e pilier (CSF 2)



■ Fortune nette en mio. CHF

Performance et volatilité annualisées au 30 juin 2020

	Performance en %			Volatilité en %		
	10 ans	5 ans	1 an	10 ans	5 ans	1 an
Portefeuilles mixtes						
CSF 2 Mixta-LPP 25	3,6%	3,0%	1,3%	3,7%	4,4%	7,8%
CSF 2 Mixta-LPP 25 E			1,4%			7,8%
CSF 2 Mixta-LPP 25 G			1,5%			7,8%
CSF 2 Mixta-LPP 25 Plus		2,6%	1,5%		4,1%	6,8%
CSF 2 Mixta-LPP 25 Plus E			1,6%			6,8%
CSF 2 Mixta-LPP 35	4,3%	3,7%	1,6%	4,7%	5,4%	8,8%
CSF 2 Mixta-LPP 35 E			1,7%			8,8%
CSF 2 Mixta-LPP 35 G			1,9%			8,8%
CSF 2 Mixta-LPP 35 S		3,8%	1,7%		5,4%	8,8%
CSF 2 Mixta-LPP 45	4,9%	4,1%	1,5%	5,7%	6,5%	10,1%
CSF 2 Mixta-LPP 45 E			1,7%			10,1%
CSF 2 Mixta-LPP 45 G			1,8%			10,1%
CSF 2 Mixta-LPP 45 L3		4,3%	1,7%		6,5%	10,1%
CSF 2 Mixta-LPP 75 E			3,1%			14,8%
CSF 2 Mixta-LPP 75 G			3,3%			14,8%
CSF 2 Mixta-LPP Index 25 E			1,3%			8,1%
CSF 2 Mixta-LPP Index 35 E			1,8%			9,1%
CSF 2 Mixta-LPP Index 45 E			1,7%			10,1%
CSF 2 Mixta-LPP Index 75 E			1,9%			13,6%
Portefeuilles d'actions (gestion passive)						
CSF 2 World Index	8,3%	6,8%	-1,2%	13,6%	15,4%	23,2%
CSF 2 World Index L	8,4%	6,9%	-1,1%	13,6%	15,4%	23,2%
CSF 2 US Index	12,2%	10,6%	4,9%	14,0%	15,5%	22,7%
CSF 2 US Index L	12,3%	10,7%	5,0%	14,0%	15,5%	22,7%
Portefeuilles immobiliers						
CSF 2 Multi-Manager Real Estate Global A ¹⁾			3,6%			²⁾
CSF 2 Multi-Manager Real Estate Global M ¹⁾			4,5%			²⁾
CSF 2 Multi-Manager Real Estate Global S ¹⁾			3,8%			²⁾
CSF 2 Multi-Manager Real Estate Global L ¹⁾			3,6%			²⁾
Portefeuilles de valeurs alternatives						
CSF 2 Private Equity	6,7%	4,5%	1,1%	7,2%	8,5%	18,1%

¹⁾ Le rendement du placement net affiché est calculé d'après la «methode Dietz modifiée».

²⁾ Calcul non réalisable étant donné que seules des données de base trimestrielles sont à disposition.

Remarque: Remarque: les chiffres statistiques figurent à l'adresse www.credit-suisse.com/anlagestiftung.

Source: SimCorp Dimension

Aperçu des groupes /classes de placement

Groupes /classes de placement N° de valeur Benchmark	Investment Manager	Fortune en mio. CHF			Nombre de droits			Valeur d'inventaire en CHF	
		30.6.2020	30.6.2019	+/- en %	30.6.2020	30.6.2019	+/- en %	30.6.2020	30.6.2019
CSF 2 Mixta-LPP 25 N° de valeur 887 902 CB CSF 2 Mixta-LPP 25	Balanced Solutions, Credit Suisse Asset Management (Suisse) SA	323,6	310,7	4,1	202 247	196 815	2,8	1 599.78	1 578.80
CSF 2 Mixta-LPP 25 E N° de valeur 43 665 396 CB CSF 2 Mixta-LPP 25	Balanced Solutions, Credit Suisse Asset Management (Suisse) SA	17,2	23,6	-27,1	16 083	22 359	-28,1	1 072.19	1 057.70
CSF 2 Mixta-LPP 25 G N° de valeur 46 505 677 CB CSF 2 Mixta-LPP 25	Balanced Solutions, Credit Suisse Asset Management (Suisse) SA	71,5	0,0	708 382,0	69 774	10	697 644,6	1 025.34	1 009.80
CSF 2 Mixta-LPP 25 Plus N° de valeur 11 217 285 CB CSF 2 Mixta-LPP 25 Plus	Balanced Solutions, Credit Suisse Asset Management (Suisse) SA	96,9	91,3	6,1	70 191	67 119	4,6	1 379.91	1 359.64
CSF 2 Mixta-LPP 25 Plus E N° de valeur 43 663 749 CB CSF 2 Mixta-LPP 25 Plus	Balanced Solutions, Credit Suisse Asset Management (Suisse) SA	0,4	0,0	2 266,4	353	15	2 229,3	1 041.41	1 025.07
CSF 2 Mixta-LPP 35 N° de valeur 887 904 CB CSF 2 Mixta-LPP 35	Balanced Solutions, Credit Suisse Asset Management (Suisse) SA	560,5	599,5	-6,5	359 826	390 972	-8,0	1 557.76	1 533.25
CSF 2 Mixta-LPP 35 S N° de valeur 14 555 174 CB CSF 2 Mixta-LPP 35	Balanced Solutions, Credit Suisse Asset Management (Suisse) SA	42,9	43,4	-1,0	27 312	28 066	-2,7	1 571.23	1 544.97
CSF 2 Mixta-LPP 35 E N° de valeur 43 665 406 CB CSF 2 Mixta-LPP 35	Balanced Solutions, Credit Suisse Asset Management (Suisse) SA	14,1	2,9	389,2	12 938	2 690	381,0	1 090.49	1 072.32
CSF 2 Mixta-LPP 35 G N° de valeur 46 505 678 CB CSF 2 Mixta-LPP 35	Balanced Solutions, Credit Suisse Asset Management (Suisse) SA	90,2	0,0	890 240,2	87 414	10	874 036,8	1 032.02	1 013.24
CSF 2 Mixta-LPP 45 N° de valeur 887 909 CB CSF 2 Mixta-LPP 45	Balanced Solutions, Credit Suisse Asset Management (Suisse) SA	338,1	341,5	-1,0	212 389	217 758	-2,5	1 592.12	1 568.35
CSF 2 Mixta-LPP 45 E N° de valeur 43 665 413 CB CSF 2 Mixta-LPP 45	Balanced Solutions, Credit Suisse Asset Management (Suisse) SA	7,8	3,1	153,4	7 069	2 836	149,3	1 099.85	1 081.93
CSF 2 Mixta-LPP 45 G N° de valeur 46 505 679 CB CSF 2 Mixta-LPP 45	Balanced Solutions, Credit Suisse Asset Management (Suisse) SA	93,5	0,0	919 651,6	90 325	10	903 150,8	1 034.94	1 016.37
CSF 2 Mixta-LPP 45 L3 N° de valeur 23 113 662 CB CSF 2 Mixta-LPP 45	Balanced Solutions, Credit Suisse Asset Management (Suisse) SA	86,7	85,3	1,7	63 820	63 820	0,0	1 358.85	1 336.13
CSF 2 Mixta-LPP 75 E N° de valeur 43 665 420 CB CSF 2 Mixta-LPP 75	Balanced Solutions, Credit Suisse Asset Management (Suisse) SA	2,5	0,0	5 673,7	2 327	42	5 499,9	1 062.40	1 030.42
CSF 2 Mixta-LPP 75 G N° de valeur 46 505 680 CB CSF 2 Mixta-LPP 75	Balanced Solutions, Credit Suisse Asset Management (Suisse) SA	68,7	5,2	1 233,4	64 537	5 000	1 190,7	1 064.56	1 030.53
CSF 2 Mixta-LPP Index 25 E N° de valeur 43 665 425 CB CSF 2 Mixta-LPP Index 25	Index Solutions Team, Credit Suisse Asset Management (Suisse) SA	12,8	6,5	97,6	11 886	6 095	95,0	1 077.51	1 063.23
CSF 2 Mixta-LPP Index 35 E N° de valeur 43 665 431 CB CSF 2 Mixta-LPP Index 35	Index Solutions Team, Credit Suisse Asset Management (Suisse) SA	18,3	16,2	12,9	16 689	15 057	10,8	1 094.66	1 074.89
CSF 2 Mixta-LPP Index 45 E N° de valeur 43 668 934 CB CSF 2 Mixta-LPP Index 45	Index Solutions Team, Credit Suisse Asset Management (Suisse) SA	12,0	4,7	153,5	10 841	4 350	149,2	1 105.60	1 087.03
CSF 2 Mixta-LPP Index 75 E N° de valeur 43 668 938 CB CSF 2 Mixta-LPP Index 75	Index Solutions Team, Credit Suisse Asset Management (Suisse) SA	18,2	4,1	343,7	15 989	3 671	335,5	1 138.74	1 117.67

Groupes /classes de placement N° de valeur Benchmark	Investment Manager	Fortune en mio. CHF			Nombre de droits		Valeur d'inventaire en CHF		
		30.6.2020	30.6.2019	+/- en %	30.6.2020	30.6.2019	+/- en %	30.6.2020	30.6.2019
CSF 2 World Index N° de valeur 1 915 891 MSCI World ex Switzerland IMI (NR) (10/13)	Index Solutions Team, Credit Suisse Asset Management (Suisse) SA	59,7	75,7	-21,2	28 194	35 366	-20,3	2 116.40	2 141.70
CSF 2 World Index L N° de valeur 1 916 740 MSCI World ex Switzerland IMI (NR) (10/13)	Index Solutions Team, Credit Suisse Asset Management (Suisse) SA	74,3	75,9	-2,1	34 119	34 460	-1,0	2 178.69	2 202.34
CSF 2 US Index N° de valeur 349 353 MSCI USA (TR) (06/03)	Index Solutions Team, Credit Suisse Asset Management (Suisse) SA	6,8	10,6	-35,9	2 400	3 928	-38,9	2 837.96	2 704.95
CSF 2 US Index L N° de valeur 1 916 281 MSCI USA (TR) (06/03)	Index Solutions Team, Credit Suisse Asset Management (Suisse) SA	219,5	195,4	12,4	77 724	72 653	7,0	2 824.51	2 689.20
CSF 2 Multi-Manager Real Estate Global A¹⁾ N° de valeur 32 336 250 Aucun benchmark	Indirect Real Estate, Credit Suisse Asset Management (Suisse) SA	159,9	90,6	76,6	133 816	78 517	70,4	1 195.27	1 153.65
CSF 2 Multi-Manager Real Estate Global L¹⁾ N° de valeur 32 336 252 Aucun benchmark	Indirect Real Estate, Credit Suisse Asset Management (Suisse) SA	206,3	173,6	18,9	171 953	150 083	14,6	1 199.89	1 156.63
CSF 2 Multi-Manager Real Estate Global M¹⁾ N° de valeur 32 336 258 Aucun benchmark	Indirect Real Estate, Credit Suisse Asset Management (Suisse) SA	532,7	350,1	52,2	421 055	288 837	45,8	1 265.22	1 211.97
CSF 2 Multi-Manager Real Estate Global S¹⁾ N° de valeur 32 336 245 Aucun benchmark	Indirect Real Estate, Credit Suisse Asset Management (Suisse) SA	311,7	303,2	2,8	251 371	253 831	-1,0	1 240.08	1 194.34
CSF 2 Private Equity¹⁾ N° de valeur 1 137 822 MSCI World (TR)	Partners Group AG	379,2	388,3	-2,4	192 716	199 492	-3,4	1 967.64	1 946.64

¹⁾ Groupe/catégorie de placement avec prospectus.

Remarque: états des titres, gestionnaire de portefeuille et indices de référence consultables sur www.credit-suisse.com/anlagestiftung.

Pour les conditions, voir Aperçu des conditions, page 46.

Changements d'indice de référence

Pas de modification de la référence pour cet exercice.

CSF 2 Mixta-LPP 25

N° de valeur 887 902

CSF 2 Mixta-LPP 25 S

N° de valeur 14 555 173

CSF 2 Mixta-LPP 25 E

N° de valeur 43 665 396

CSF 2 Mixta-LPP 25 G

N° de valeur 46 505 677

Compte de fortune

	30.6.2020	30.6.2019
	CHF	CHF
Valeurs patrimoniales		
Avoirs en banque, y compris placements fiduciaires auprès de banques tierces, répartis comme suit:		
– Dépôts à vue	9 053 975.16	7 957 864.91
Titres, y compris titres prêtés et mis en pension, répartis comme suit:		
– Parts d'autres placements collectifs de capitaux	402 225 484.79	325 688 095.54
Instruments financiers dérivés	103 379.23	-15 618.57
Autres actifs	1 003 332.11	804 218.60
Fortune totale moins:	412 386 171.29	334 434 560.48
Autres engagements	47 746.75	45 157.26
Fortune nette	412 338 424.54	334 389 403.22

	Consolidation		Classe de droits A		Classe de droits S	
	1.7.2019–	1.7.2018–	1.7.2019–	1.7.2018–	1.7.2019–	1.7.2018–
	30.6.2020	30.6.2019	30.6.2020	30.6.2019	30.6.2020	25.1.2019
	CHF	CHF	CHF	CHF	CHF	CHF
Variation de la fortune nette						
Fortune nette au début de l'exercice	334 389 403.22	231 863 628.98	310 730 328.72	204 637 422.64	0.00	27 226 206.34
Emissions de droits	144 641 830.10	157 670 388.10	58 049 521.66	130 488 319.05	0.00	1 197 771.55
Rachats de droits	-69 965 237.06	-67 200 716.02	-49 417 185.29	-35 737 529.75	0.00	-28 452 240.97
Autres transactions sur droits	-2 668 524.54	-2 920 109.16	-352 330.02	-2 343 855.14	0.00	28 263.08
Bénéfice total	5 940 952.82	14 976 211.32	4 541 227.01	13 685 971.92	0.00	0.00
Fortune nette à la fin de l'exercice	412 338 424.54	334 389 403.22	323 551 562.08	310 730 328.72	0.00	0.00

Evolution des droits en circulation

Situation au début de l'exercice	219 183.439	153 507.023	196 814.630	135 588.023	0.000	17 919.000
Droits émis	119 664.193	110 767.445	36 168.551	84 716.332	0.000	792.000
Droits rachetés	-50 742.271	-45 091.029	-30 735.713	-23 489.725	0.000	-18 711.000
Nombre de droits en circulation	288 105.361	219 183.439	202 247.468	196 814.630	0.000	0.000

Valeur d'inventaire par droit

1 599.78 1 578.80 0.00 0.00

Résultat prévu pour réinvestissement par droit

14.04 10.45 0.00 0.00

CSF 2 Mixta-LPP 25

N° de valeur 887 902

CSF 2 Mixta-LPP 25 S

N° de valeur 14 555 173

CSF 2 Mixta-LPP 25 E

N° de valeur 43 665 396

CSF 2 Mixta-LPP 25 G

N° de valeur 46 505 677

Compte de fortune

Classe de droits E		Classe de droits G	
1.7.2019– 30.6.2020	7.1.2019– 30.6.2019	1.7.2019– 30.6.2020	31.5.2019– 30.6.2019
CHF	CHF	CHF	CHF
23 648 976.52	0.00	10 097.98	0.00
2 226 020.28	25 974 297.50	84 366 288.16	10 000.00
-8 848 129.50	-3 010 945.30	-11 699 922.27	0.00
-31 309.08	-604 517.10	-2 284 885.44	0.00
248 935.43	1 290 141.42	1 150 790.38	97.98
17 244 493.65	23 648 976.52	71 542 368.81	10 097.98
22 358.809	0.000	10.000	0.000
2 058.046	25 249.113	81 437.596	10.000
-8 333.417	-2 890.304	-11 673.141	0.000
16 083.438	22 358.809	69 774.455	10.000
1 072.19	1 057.70	1 025.34	1 009.80
9.89	7.08	11.28	5.21

CSF 2 Mixta-LPP 25

N° de valeur 887 902

CSF 2 Mixta-LPP 25 S

N° de valeur 14 555 173

CSF 2 Mixta-LPP 25 E

N° de valeur 43 665 396

CSF 2 Mixta-LPP 25 G

N° de valeur 46 505 677

Compte de résultats

	Consolidation	Classe de droits A		Classe de droits S		
	1.7.2019– 30.6.2020 CHF	1.7.2018– 30.6.2019 CHF	1.7.2019– 30.6.2020 CHF	1.7.2018– 30.6.2019 CHF	1.7.2019– 30.6.2020 CHF	1.7.2018– 25.1.2019 CHF
Produits						
Produits des avoirs en banque	8 221.47	26 125.02	7 515.21	24 347.15	0.00	671.16
Prêt de titres	0.00	363.20	0.00	339.89	0.00	0.00
Revenus provenant des paiements compensatoires	0.00	114 800.00	0.00	101 656.80	0.00	13 143.20
Revenus des titres, répartis comme suit:						
– Parts d'autres placements collectifs de capitaux	4 080 104.63	2 458 028.86	3 421 681.09	2 291 990.08	0.00	13 472.97
Produits des remboursements	5 441.97	0.00	0.00	0.00	0.00	0.00
Achat de revenus courus lors de l'émission de droits	461 499.29	71 318.92	101 395.96	54 402.60	0.00	1 284.10
Total des revenus moins:	4 555 267.36	2 670 636.00	3 530 592.26	2 472 736.52	0.00	28 571.43
Intérêts passifs	592.73	40.32	622.98	37.13	0.00	0.86
Intérêts négatifs	33 207.92	79 237.59	29 033.46	72 278.70	0.00	3 898.31
Frais de gestion	595 250.38	346 345.10	572 932.55	334 475.41	0.00	5 085.14
Autres charges	64.60	116.73	61.63	103.22	0.00	13.51
Versement de revenus courus lors du rachat de droits	140 954.78	29 337.29	88 751.08	8 600.37	0.00	19 573.61
Total charges	770 070.41	455 077.03	691 401.70	415 494.83	0.00	28 571.43
Produit net	3 785 196.95	2 215 558.97	2 839 190.56	2 057 241.69	0.00	0.00
Gains et pertes en capital réalisés	1 236 762.68	1 181 730.80	1 309 728.61	1 163 666.97	0.00	0.00
Bénéfice réalisé	5 021 959.63	3 397 289.77	4 148 919.17	3 220 908.66	0.00	0.00
Gains et pertes en capital non réalisés	918 993.19	11 578 921.55	392 307.84	10 465 063.26	0.00	0.00
Bénéfice total	5 940 952.82	14 976 211.32	4 541 227.01	13 685 971.92	0.00	0.00
Utilisation du résultat						
Produit net de l'exercice	3 785 196.95	2 215 558.97	2 839 190.56	2 057 241.69	0.00	0.00
Résultat prévu pour réinvestissement	3 785 196.95	2 215 558.97	2 839 190.56	2 057 241.69	0.00	0.00

CSF 2 Mixta-LPP 25

N° de valeur 887 902

CSF 2 Mixta-LPP 25 S

N° de valeur 14 555 173

CSF 2 Mixta-LPP 25 E

N° de valeur 43 665 396

CSF 2 Mixta-LPP 25 G

N° de valeur 46 505 677

Compte de résultats

Classe de droits E		Classe de droits G	
1.7.2019– 30.6.2020 CHF	7.1.2019– 30.6.2019 CHF	1.7.2019– 30.6.2020 CHF	31.5.2019– 30.6.2019 CHF
369.64	1 106.64	336.62	0.07
0.00	23.31	0.00	0.00
0.00	0.00	0.00	0.00
176 600.75	152 513.34	481 822.79	52.47
0.00	0.00	5 441.97	0.00
5 921.15	15 632.22	354 182.18	0.00
182 891.54	169 275.51	841 783.56	52.54
29.58	2.33	-59.83	0.00
1 455.88	3 059.87	2 718.58	0.71
22 317.83	6 784.82	0.00	-0.27
2.97	0.00	0.00	0.00
48.20	1 163.31	52 155.50	0.00
23 854.46	11 010.33	54 814.25	0.44
159 037.08	158 265.18	786 969.31	52.10
47 578.62	18 085.83	-120 544.55	-22.00
206 615.70	176 351.01	666 424.76	30.10
42 319.73	1 113 790.41	484 365.62	67.88
248 935.43	1 290 141.42	1 150 790.38	97.98
159 037.08	158 265.18	786 969.31	52.10
159 037.08	158 265.18	786 969.31	52.10

CSF 2 Mixta-LPP 25 Plus

N° de valeur 11 217 285

CSF 2 Mixta-LPP 25 Plus E

N° de valeur 43 663 749

Compte de fortune

	30.6.2020	30.6.2019
	CHF	CHF
Valeurs patrimoniales		
Avoirs en banque, y compris placements fiduciaires auprès de banques tierces, répartis comme suit:		
– Dépôts à vue	1 858 651.03	4 366 439.16
Titres, y compris titres prêtés et mis en pension, répartis comme suit:		
– Parts d'autres placements collectifs de capitaux	95 067 591.80	86 660 210.44
Instruments financiers dérivés	47 576.53	30 879.43
Autres actifs	274 916.51	237 800.87
Fortune totale moins:	97 248 735.87	91 295 329.90
Autres engagements	23 354.97	22 581.41
Fortune nette	97 225 380.90	91 272 748.49

	Consolidation		Classe de droits A		Classe de droits E		28.2.2019– 30.6.2019
	1.7.2019– 30.6.2020	1.7.2018– 30.6.2019	1.7.2019– 30.6.2020	1.7.2018– 30.6.2019	1.7.2019– 30.6.2020	30.6.2019	
	CHF	CHF	CHF	CHF	CHF	CHF	
Variation de la fortune nette							
Fortune nette au début de l'exercice	91 272 748.49	89 296 355.15	91 257 194.02	89 296 355.15	15 554.47		0.00
Emissions de droits	11 661 585.05	8 813 775.50	11 306 293.15	8 788 328.45	355 291.90		25 447.05
Rachats de droits	–7 078 030.60	–9 864 334.55	–7 078 030.60	–9 854 205.55	0.00		–10 129.00
Autres transactions sur droits	–53 558.60	–134 293.23	–45 026.26	–134 149.23	–8 532.34		–144.00
Bénéfice total	1 422 636.56	3 161 245.62	1 416 864.79	3 160 865.20	5 771.77		380.42
Fortune nette à la fin de l'exercice	97 225 380.90	91 272 748.49	96 857 295.10	91 257 194.02	368 085.80		15 554.47
Evolution des droits en circulation							
Situation au début de l'exercice	67 133.706	68 032.792	67 118.532	68 032.792	15.174		0.000
Droits émis	8 545.201	6 643.665	8 206.926	6 618.491	338.275		25.174
Droits rachetés	–5 134.453	–7 542.751	–5 134.453	–7 532.751	0.000		–10.000
Nombre de droits en circulation	70 544.454	67 133.706	70 191.01	67 118.532	353.45		15.174
Valeur d'inventaire par droit			1 379.91	1 359.64	1 041.41		1 025.07
Résultat prévu pour réinvestissement par droit			13.41	6.50	11.16		5.72

CSF 2 Mixta-LPP 25 Plus

N° de valeur 11 217 285

CSF 2 Mixta-LPP 25 Plus E

N° de valeur 43 663 749

Compte de résultats

	Consolidation	Classe de droits A		Classe de droits E		28.2.2019– 30.6.2019 CHF
	1.7.2019– 30.6.2020 CHF	1.7.2018– 30.6.2019 CHF	1.7.2019– 30.6.2020 CHF	1.7.2018– 30.6.2019 CHF	1.7.2019– 30.6.2020 CHF	
Produits						
Produits des avoirs en banque	2 230.06	5 739.37	2 228.29	5 739.16	1.77	0.21
Revenus des titres, répartis comme suit:						
– Parts d'autres placements collectifs de capitaux	1 227 694.52	709 197.60	1 224 624.99	709 114.96	3 069.53	82.64
Achat de revenus courus lors de l'émission de droits	33 372.01	–4 191.34	32 110.80	–4 228.83	1 261.21	37.49
Total des revenus moins:	1 263 296.59	710 745.63	1 258 964.08	710 625.29	4 332.51	120.34
Intérêts passifs	732.42	238.33	730.26	238.29	2.16	0.04
Intérêts négatifs	14 357.45	21 547.56	14 334.83	21 545.81	22.62	1.75
Frais de gestion	277 660.86	252 661.90	277 298.21	252 655.23	362.65	6.67
Autres charges	64.60	115.90	64.38	115.89	0.22	0.01
Versement de revenus courus lors du rachat de droits	25 358.74	–210.69	25 358.74	–235.77	0.00	25.08
Total charges	318 174.07	274 353.00	317 786.42	274 319.45	387.65	33.55
Produit net	945 122.52	436 392.63	941 177.66	436 305.84	3 944.86	86.79
Gains et pertes en capital réalisés	513 018.73	203 760.03	511 074.95	203 757.78	1 943.78	2.25
Bénéfice réalisé	1 458 141.25	640 152.66	1 452 252.61	640 063.62	5 888.64	89.04
Gains et pertes en capital non réalisés	–35 504.69	2 521 092.96	–35 387.82	2 520 801.58	–116.87	291.38
Bénéfice total	1 422 636.56	3 161 245.62	1 416 864.79	3 160 865.20	5 771.77	380.42
Utilisation du résultat						
Produit net de l'exercice	945 122.52	436 392.63	941 177.66	436 305.84	3 944.86	86.79
Résultat prévu pour réinvestissement	945 122.52	436 392.63	941 177.66	436 305.84	3 944.86	86.79

CSF 2 Mixta-LPP 35

N° de valeur 887 904

CSF 2 Mixta-LPP 35 S

N° de valeur 14 555 174

CSF 2 Mixta-LPP 35 E

N° de valeur 43 665 406

CSF 2 Mixta-LPP 35 G

N° de valeur 46 505 678

Compte de fortune

	30.6.2020	30.6.2019
	CHF	CHF
Valeurs patrimoniales		
Avoirs en banque, y compris placements fiduciaires auprès de banques tierces, répartis comme suit:		
– Dépôts à vue	9 400 573.71	6 278 614.61
Titres, y compris titres prêtés et mis en pension, répartis comme suit:		
– Parts d'autres placements collectifs de capitaux	696 662 072.65	638 262 136.67
Instruments financiers dérivés	203 479.47	–81 999.06
Autres actifs	1 563 089.40	1 334 871.71
Fortune totale moins:	707 829 215.23	645 793 623.93
Autres engagements	69 360.73	79 446.83
Fortune nette	707 759 854.50	645 714 177.10

	Consolidation		Classe de droits A		Classe de droits S	
	1.7.2019–	1.7.2018–	1.7.2019–	1.7.2018–	1.7.2019–	1.7.2018–
	30.6.2020	30.6.2019	30.6.2020	30.6.2019	30.6.2020	30.6.2019
	CHF	CHF	CHF	CHF	CHF	CHF
Variation de la fortune nette						
Fortune nette au début de l'exercice	645 714 177.10	615 879 460.25	599 458 915.93	576 576 585.41	43 360 964.50	39 302 874.84
Emissions de droits	196 679 587.46	66 637 523.60	58 428 189.39	57 326 366.75	59 999.00	2 199 997.70
Rachats de droits	–143 494 235.86	–66 618 215.85	–107 567 491.09	–62 138 674.80	–1 279 497.45	–1 199 999.70
Autres transactions sur droits	–3 240 790.29	–293 823.28	841 642.16	–164 391.27	13 531.43	–77 440.10
Bénéfice total	12 101 116.09	30 109 232.38	9 363 090.36	27 859 029.84	758 859.23	2 055 531.76
Fortune nette à la fin de l'exercice	707 759 854.50	645 714 177.10	560 524 346.75	599 458 915.93	42 913 856.71	43 360 964.50

Evolution des droits en circulation

Situation au début de l'exercice	421 737.084	421 075.153	390 971.610	394 370.012	28 065.821	26 705.141
Droits émis	168 482.874	46 960.337	37 426.617	38 629.329	38.377	1 444.391
Droits rachetés	–102 729.554	–46 298.406	–68 571.880	–42 027.731	–791.998	–83.711
Nombre de droits en circulation	487 490.404	421 737.084	359 826.347	390 971.610	27 312.200	28 065.821

Valeur d'inventaire par droit 1 557.76 1 533.25 1 571.23 1 544.97

Résultat prévu pour réinvestissement

par droit 11.75 7.75 13.40 9.28

CSF 2 Mixta-LPP 35

N° de valeur 887 904

CSF 2 Mixta-LPP 35 S

N° de valeur 14 555 174

CSF 2 Mixta-LPP 35 E

N° de valeur 43 665 406

CSF 2 Mixta-LPP 35 G

N° de valeur 46 505 678

Compte de fortune

Classe de droits E		Classe de droits G	
1.7.2019–	4.1.2019–	1.7.2019–	31.5.2019–
30.6.2020	30.6.2019	30.6.2020	30.6.2019
CHF	CHF	CHF	CHF
2 884 164.29	0.00	10 132.38	0.00
27 156 671.90	7 101 159.15	111 034 727.17	10 000.00
-15 537 613.00	-4 359 541.35	-19 109 634.32	0.00
-643 041.23	-51 991.91	-3 452 922.65	0.00
248 821.08	194 538.40	1 730 345.42	132.38
14 109 003.04	2 884 164.29	90 212 648.00	10 132.38
2 689.653	0.000	10.000	0.000
24 839.550	6 876.617	106 178.330	10.000
-14 591.025	-4 186.964	-18 774.651	0.000
12 938.178	2 689.653	87 413.679	10.000
1 090.49	1 072.32	1 032.02	1 013.24
9.30	6.47	10.52	4.35

CSF 2 Mixta-LPP 35

N° de valeur 887 904

CSF 2 Mixta-LPP 35 S

N° de valeur 14 555 174

CSF 2 Mixta-LPP 35 E

N° de valeur 43 665 406

CSF 2 Mixta-LPP 35 G

N° de valeur 46 505 678

Compte de résultats

	Consolidation	Classe de droits A		Classe de droits S		
	1.7.2019– 30.6.2020 CHF	1.7.2018– 30.6.2019 CHF	1.7.2019– 30.6.2020 CHF	1.7.2018– 30.6.2019 CHF	1.7.2019– 30.6.2020 CHF	1.7.2018– 30.6.2019 CHF
Produits						
Produits des avoirs en banque	11 039.10	61 629.53	10 141.67	57 489.01	732.33	3 981.48
Prêt de titres	0.00	1 361.60	0.00	1 272.32	0.00	87.50
Revenus provenant des paiements compensatoires	0.00	270 000.00	0.00	252 453.13	0.00	17 546.87
Revenus des titres, répartis comme suit:						
– Parts d'autres placements collectifs de capitaux	6 389 387.33	4 147 764.35	5 319 235.69	3 857 413.98	400 492.94	273 560.41
Produits des remboursements						
Achat de revenus courus lors de l'émission de droits	557 134.39	–10 897.78	95 503.78	–15 633.68	–6.68	3 710.04
Total des revenus moins:	6 988 682.00	4 469 857.70	5 424 881.14	4 152 994.76	401 218.59	298 886.30
Intérêts passifs	1 344.35	3.48	1 185.13	3.26	85.42	0.22
Intérêts négatifs	50 327.20	208 635.85	43 373.09	194 927.73	3 205.01	13 547.00
Frais de gestion	1 009 626.56	960 028.50	973 223.40	934 499.39	28 981.14	24 823.04
Autres charges	64.40	116.73	59.73	109.09	4.35	7.64
Versement de revenus courus lors du rachat de droits	291 705.16	–5 898.73	177 462.02	–5 559.21	3 054.88	–2.93
Total charges	1 353 067.67	1 162 885.83	1 195 303.37	1 123 980.26	35 330.80	38 374.97
Produit net	5 635 614.33	3 306 971.87	4 229 577.77	3 029 014.50	365 887.79	260 511.33
Gains et pertes en capital réalisés	11 292 876.32	7 742 099.03	9 344 952.45	7 207 994.07	728 043.77	520 595.29
Bénéfice réalisé	16 928 490.65	11 049 070.90	13 574 530.22	10 237 008.57	1 093 931.56	781 106.62
Gains et pertes en capital non réalisés	–4 827 374.56	19 060 161.48	–4 211 439.86	17 622 021.27	–335 072.33	1 274 425.14
Bénéfice total	12 101 116.09	30 109 232.38	9 363 090.36	27 859 029.84	758 859.23	2 055 531.76
Utilisation du résultat						
Produit net de l'exercice	5 635 614.33	3 306 971.87	4 229 577.77	3 029 014.50	365 887.79	260 511.33
Résultat prévu pour réinvestissement	5 635 614.33	3 306 971.87	4 229 577.77	3 029 014.50	365 887.79	260 511.33

CSF 2 Mixta-LPP 35

N° de valeur 887 904

CSF 2 Mixta-LPP 35 S

N° de valeur 14 555 174

CSF 2 Mixta-LPP 35 E

N° de valeur 43 665 406

CSF 2 Mixta-LPP 35 G

N° de valeur 46 505 678

Compte de résultats

Classe de droits E		Classe de droits G	
1.7.2019– 30.6.2020	4.1.2019– 30.6.2019	1.7.2019– 30.6.2020	31.5.2019– 30.6.2019
CHF	CHF	CHF	CHF
71.09	158.95	94.01	0.09
0.00	1.78	0.00	0.00
0.00	0.00	0.00	0.00
105 403.44	16 746.79	564 255.26 31 121.18	43.17
46 989.89	1 025.86	414 647.40	0.00
152 464.42	17 933.38	1 010 117.85	43.26
44.94	0.00	28.86	0.00
658.12	160.76	3 090.98	0.36
7 422.02	706.70	0.00	-0.63
0.32	0.00	0.00	0.00
24 031.08	-336.59	87 157.18	0.00
32 156.48	530.87	90 277.02	-0.27
120 307.94	17 402.51	919 840.83	43.53
213 216.36	13 525.40	1 006 663.74	-15.73
333 524.30	30 927.91	1 926 504.57	27.80
-84 703.22	163 610.49	-196 159.15	104.58
248 821.08	194 538.40	1 730 345.42	132.38
120 307.94	17 402.51	919 840.83	43.53
120 307.94	17 402.51	919 840.83	43.53

CSF 2 Mixta-LPP 45

N° de valeur 887 909

CSF 2 Mixta-LPP 45 E

N° de valeur 43 665 413

CSF 2 Mixta-LPP 45 G

N° de valeur 46 505 679

CSF 2 Mixta-LPP 45 L3

N° de valeur 23 113 662

Compte de fortune

	30.6.2020	30.6.2019
	CHF	CHF
Valeurs patrimoniales		
Avoirs en banque, y compris placements fiduciaires auprès de banques tierces, répartis comme suit:		
– Dépôts à vue	7 854 788.53	11 139 570.34
Titres, y compris titres prêtés et mis en pension, répartis comme suit:		
– Parts d'autres placements collectifs de capitaux	516 942 618.71	417 856 520.26
Instruments financiers dérivés	37 993.80	–14 406.17
Autres actifs	1 343 116.31	946 078.93
Fortune totale moins:	526 178 517.35	429 927 763.36
Autres engagements	52 951.83	57 346.79
Fortune nette	526 125 565.52	429 870 416.57

	Consolidation		Classe de droits A		Classe de droits E	
	1.7.2019–	1.7.2018–	1.7.2019–	7.1.2018–	1.7.2019–	7.1.2019–
	30.6.2020	30.6.2019	30.6.2020	30.6.2019	30.6.2020	30.6.2019
	CHF	CHF	CHF	CHF	CHF	CHF
Variation de la fortune nette						
Fortune nette au début de l'exercice	429 870 416.57	338 117 789.31	341 519 804.05	257 079 097.72	3 068 378.10	0.00
Emissions de droits	230 117 744.60	107 777 392.25	97 817 462.45	101 928 428.95	18 370 748.05	5 838 963.30
Rachats de droits	–139 450 964.55	–35 929 195.35	–106 000 375.90	–32 929 561.15	–14 103 465.10	–2 999 634.20
Autres transactions sur droits	–2 716 336.42	–932 952.32	–238 478.34	–929 646.91	312 670.35	–3 305.41
Bénéfice total	8 304 705.32	20 837 382.68	5 049 687.75	16 371 485.44	126 709.05	232 354.41
Fortune nette à la fin de l'exercice	526 125 565.52	429 870 416.57	338 148 100.01	341 519 804.05	7 775 040.45	3 068 378.10

Evolution des droits en circulation

Situation au début de l'exercice	284 423.891	235 990.622	217 757.880	172 170.622	2 836.011	0.000
Droits émis	188 395.611	73 157.533	61 995.226	67 450.586	17 004.961	5 696.947
Droits rachetés	–99 216.736	–24 724.264	–67 364.577	–21 863.328	–12 771.816	–2 860.936
Nombre de droits en circulation	373 602.766	284 423.891	212 388.53	217 757.880	7 069.16	2 836.011

Valeur d'inventaire par droit 1 592.12 1 568.35 1 099.85 1 081.93

Résultat prévu pour réinvestissement

par droit 11.25 7.49 9.29 6.65

CSF 2 Mixta-LPP 45

N° de valeur 887 909

CSF 2 Mixta-LPP 45 E

N° de valeur 43 665 413

CSF 2 Mixta-LPP 45 G

N° de valeur 46 505 679

CSF 2 Mixta-LPP 45 L3

N° de valeur 23 113 662

Compte de fortune

Classe de droits G		Classe de droits L3	
7.1.2019– 30.6.2020 CHF	31.5.2019– 30.6.2019 CHF	1.7.2019– 30.6.2020 CHF	1.7.2018– 30.6.2019 CHF
10 163.69	0.00	85 272 070.73	81 038 691.59
113 929 534.10	10 000.00	0.00	0.00
-19 347 123.550	0.00	0.00	0.00
-2 790 528.43	0.00	0.00	0.00
1 678 660.50	163.69	1 449 648.02	4 233 379.14
93 480 706.31	10 163.69	86 721 718.75	85 272 070.73
10.000	0.000	63 820.000	63 820.000
109 395.424	10.000	0.000	0.000
-19 080.34	0.000	0.000	0.000
90 325.08	10.000	63 820.00	63 820.000
1 034.94	1 016.37	1 358.85	1 336.13
10.49	4.13	12.05	8.69

CSF 2 Mixta-LPP 45

N° de valeur 887 909

CSF 2 Mixta-LPP 45 E

N° de valeur 43 665 413

CSF 2 Mixta-LPP 45 G

N° de valeur 46 505 679

CSF 2 Mixta-LPP 45 L3

N° de valeur 23 113 662

Compte de résultats

	Consolidation	Classe de droits A		Classe de droits E		7.1.2019– 30.6.2019 CHF
	1.7.2019– 30.6.2020 CHF	1.7.2018– 30.6.2019 CHF	1.7.2019– 30.6.2020 CHF	1.7.2018– 30.6.2019 CHF	1.7.2019– 30.6.2020 CHF	
Produits						
Produits des avoirs en banque	7 530.55	40 647.09	5 572.10	31 970.21	140.68	236.59
Prêt de titres	0.00	895.25	0.00	703.68	0.00	6.51
Revenus provenant des paiements compensatoires	0.00	180 000.00	0.00	141 711.67	0.00	0.00
Revenus des titres, répartis comme suit:						
– Parts d'autres placements collectifs de capitaux	4 800 458.11	2 766 221.86	3 278 455.07	2 189 999.01	67 348.88	19 782.40
Produits des remboursements	28 055.86	0.00	0.00	0.00	0.00	0.00
Achat de revenus courus lors de l'émission de droits	494 964.70	–32 579.11	123 505.31	–32 498.64	30 465.12	–80.47
Total des revenus moins:	5 331 009.22	2 955 185.09	3 407 532.48	2 331 885.93	97 954.68	19 945.03
Intérêts passifs	2 337.79	120.43	1 535.88	94.55	33.13	0.11
Intérêts négatifs	47 944.39	156 569.23	34 590.50	122 678.82	957.63	412.31
Frais de gestion	790 183.68	616 056.64	754 519.98	600 029.53	5 574.28	860.28
Autres charges	64.60	116.73	50.27	91.82	1.75	0.00
Versement de revenus courus lors du rachat de droits	319 055.34	–21 694.23	227 537.69	–21 502.62	25 715.50	–191.61
Total charges	1 159 585.80	751 168.80	1 018 234.32	701 392.10	32 282.29	1 081.09
Produit net	4 171 423.42	2 204 016.29	2 389 298.16	1 630 493.83	65 672.39	18 863.94
Gains et pertes en capital réalisés	7 016 919.75	2 442 330.15	4 512 143.00	1 946 494.71	103 681.45	10 523.37
Bénéfice réalisé	11 188 343.17	4 646 346.44	6 901 441.16	3 576 988.54	169 353.84	29 387.31
Gains et pertes en capital non réalisés	–2 883 637.85	16 191 036.24	–1 851 753.41	12 794 496.90	–42 644.79	202 967.10
Bénéfice total	8 304 705.32	20 837 382.68	5 049 687.75	16 371 485.44	126 709.05	232 354.41
Utilisation du résultat						
Produit net de l'exercice	4 171 423.42	2 204 016.29	2 389 298.16	1 630 493.83	65 672.39	18 863.94
Résultat prévu pour réinvestissement	4 171 423.42	2 204 016.29	2 389 298.16	1 630 493.83	65 672.39	18 863.94

CSF 2 Mixta-LPP 45

N° de valeur 887 909

CSF 2 Mixta-LPP 45 E

N° de valeur 43 665 413

CSF 2 Mixta-LPP 45 G

N° de valeur 46 505 679

CSF 2 Mixta-LPP 45 L3

N° de valeur 23 113 662

Compte de résultats

Classe de droits G		Classe de droits L3	
1.7.2019– 30.6.2020 CHF	31.5.2019– 30.6.2019 CHF	1.7.2019– 30.6.2020 CHF	1.7.2018– 30.6.2019 CHF
431.61	0.07	1 386.16	8 440.22
0.00	0.00	0.00	185.06
0.00	0.00	0.00	38 288.33
647 811.58	40.78	806 842.58	556 399.67
28 055.86	0.00	0.00	0.00
340 994.27	0.00	0.00	0.00
1 017 293.32	40.85	808 228.74	603 313.28
379.84	0.00	388.94	25.77
3 727.36	0.43	8 668.90	33 477.67
0.00	-0.83	30 089.42	15 167.66
0.00	0.00	12.58	24.91
65 802.15	0.00	0.00	0.00
69 909.35	-0.40	39 159.84	48 696.01
947 383.97	41.25	769 068.90	554 617.27
1 244 936.80	-14.89	1 156 158.50	485 326.96
2 192 320.77	26.36	1 925 227.40	1 039 944.23
-513 660.27	137.33	-475 579.38	3 193 434.91
1 678 660.50	163.69	1 449 648.02	4 233 379.14
947 383.97	41.25	769 068.90	554 617.27
947 383.97	41.25	769 068.90	554 617.27

CSF 2 Mixta-LPP 75 E

N° de valeur 43 665 420

CSF 2 Mixta-LPP 75 G

N° de valeur 46 505 680

Compte de fortune

	30.6.2020	30.6.2019
	CHF	CHF
Valeurs patrimoniales		
Avoirs en banque, y compris placements fiduciaires auprès de banques tierces, répartis comme suit:		
– Dépôts à vue	1 312 691.69	69 452.79
Titres, y compris titres prêtés et mis en pension, répartis comme suit:		
– Parts d'autres placements collectifs de capitaux	69 569 331.52	5 110 807.16
Instruments financiers dérivés	-19 757.66	5 480.40
Autres actifs	313 963.18	9 849.08
Fortune totale moins:	71 176 228.73	5 195 589.43
Autres engagements	0.00	90.85
Fortune nette	71 176 228.73	5 195 498.58

	Consolidation		Classe de droits E		Classe de droits G		31.5.2019– 30.6.2019 CHF
	1.7.2019–	31.5.2019–	1.7.2019–	31.5.2019–	1.7.2019–	31.5.2019–	
	30.6.2020	30.6.2019	30.6.2020	30.6.2019	30.6.2020	30.6.2019	
	CHF	CHF	CHF	CHF	CHF	CHF	CHF
Variation de la fortune nette							
Fortune nette au début de l'exercice	5 195 498.58	0.00	42 824.17	0.00	5 152 674.41	0.00	
Emissions de droits	82 775 221.00	5 041 499.10	2 474 054.45	41 499.10	80 301 166.55	5 000 000.00	
Rachats de droits	-16 877 519.85	0.00	0.00	0.00	-16 877 519.85	0.00	
Autres transactions sur droits	-2 187 641.06	60.84	-118 765.43	60.84	-2 068 875.63	0.00	
Bénéfice total	2 270 670.06	153 938.64	74 410.79	1 264.23	2 196 259.27	152 674.41	
Fortune nette à la fin de l'exercice	71 176 228.73	5 195 498.58	2 472 523.98	42 824.17	68 703 704.75	5 152 674.41	
Evolution des droits en circulation							
Situation au début de l'exercice	5 041.560	0.000	41.560	0.000	5 000.000	0.000	
Droits émis	78 475.759	5 041.560	2 285.746	41.560	76 190.013	5 000.000	
Droits rachetés	-16 653.035	0.000	0.000	0.000	-16 653.035	0.000	
Nombre de droits en circulation	66 864.284	5 041.560	2 327.306	41.560	64 536.978	5 000.000	

Valeur d'inventaire par droit	1 062.40	1 030.42	1 064.56	1 030.53
Résultat prévu pour réinvestissement par droit	14.11	5.53	16.15	5.65

CSF 2 Mixta-LPP 75 E

N° de valeur 43 665 420

CSF 2 Mixta-LPP 75 G

N° de valeur 46 505 680

Compte de résultats

	Consolidation		Classe de droits E		Classe de droits G	
	1.7.2019– 30.6.2020 CHF	31.5.2019– 30.6.2019 CHF	1.7.2019– 30.6.2020 CHF	31.5.2019– 30.6.2019 CHF	1.7.2019– 30.6.2020 CHF	31.5.2019– 30.6.2019 CHF
Produits						
Produits des avoirs en banque	690.17	49.74	37.58	0.42	652.59	49.32
Revenus des titres, répartis comme suit:						
– Parts d'autres placements collectifs de capitaux	881 267.54	28 291.83	31 185.60	233.21	850 081.94	28 058.62
Achat de revenus courus lors de l'émission de droits	312 230.00	-0.25	5 113.85	-0.25	307 116.15	0.00
Total des revenus moins:	1 194 187.71	28 341.32	36 337.03	233.38	1 157 850.68	28 107.94
Intérêts passifs	466.88	0.12	17.18	0.00	449.70	0.12
Intérêts négatifs	2 954.58	67.70	134.98	0.56	2 819.60	67.14
Frais de gestion	18 656.98	-212.13	3 344.77	2.83	15 312.21	-214.96
Autres charges	149.65	0.00	1.82	0.00	147.83	0.00
Versement de revenus courus lors du rachat de droits	96 940.20	0.00	0.00	0.00	96 940.20	0.00
Total charges	119 168.29	-144.31	3 498.75	3.39	115 669.54	-147.70
Produit net	1 075 019.42	28 485.63	32 838.28	229.99	1 042 181.14	28 255.64
Gains et pertes en capital réalisés	170 346.80	14 199.78	5 956.19	117.12	164 390.61	14 082.66
Bénéfice réalisé	1 245 366.22	42 685.41	38 794.47	347.11	1 206 571.75	42 338.30
Gains et pertes en capital non réalisés	1 025 303.84	111 253.23	35 616.32	917.12	989 687.52	110 336.11
Bénéfice total	2 270 670.06	153 938.64	74 410.79	1 264.23	2 196 259.27	152 674.41
Utilisation du résultat						
Produit net de l'exercice	1 075 019.42	28 485.63	32 838.28	229.99	1 042 181.14	28 255.64
Résultat prévu pour réinvestissement	1 075 019.42	28 485.63	32 838.28	229.99	1 042 181.14	28 255.64

CSF 2 Mixta-LPP Index 25 E

N° de valeur 43 665 425

Compte de fortune

	30.6.2020	30.6.2019
	CHF	CHF
Valeurs patrimoniales		
Avoirs en banque, y compris placements fiduciaires auprès de banques tierces, répartis comme suit:		
– Dépôts à vue	4 495.78	217.65
Titres, y compris titres prêtés et mis en pension, répartis comme suit:		
– Parts d'autres placements collectifs de capitaux	12 716 285.55	6 446 388.09
Autres actifs	88 835.02	34 387.58
Fortune totale moins:	12 809 616.35	6 480 993.32
Autres engagements	1 985.42	968.62
Fortune nette	12 807 630.93	6 480 024.70
Valeur d'inventaire par droit	1 077.51	1 063.23
Variation de la fortune nette		
Fortune nette au début de l'exercice	6 480 024.70	0.00
Emissions de droits	11 365 493.80	6 273 568.12
Rachats de droits	-5 214 193.70	0.00
Autres transactions sur droits	6 578.42	-178 905.35
Bénéfice total	169 727.71	385 361.93
Fortune nette à la fin de l'exercice	12 807 630.93	6 480 024.70
Evolution des droits en circulation		
Situation au début de l'exercice	6 094.654	0.000
Droits émis	10 730.477	6 094.654
Droits rachetés	-4 938.840	0.000
Nombre de droits en circulation	11 886.291	6 094.654
Résultat prévu pour réinvestissement par droit	16.44	23.02

Compte de résultats

	1.7.2019– 30.6.2020	7.1.2019– 30.6.2019
	CHF	CHF
Produits		
Revenus des titres, répartis comme suit:		
– Parts d'autres placements collectifs de capitaux	155 564.11	98 250.20
Autres revenus	28 218.60	14 426.63
Achat de revenus courus lors de l'émission de droits	29 729.12	31 725.30
Total des revenus moins:	213 511.83	144 402.13
Intérêts négatifs	14.76	23.85
Frais de gestion	17 504.26	4 072.72
Versement de revenus courus lors du rachat de droits	526.15	0.00
Total charges	18 045.17	4 096.57
Produit net	195 466.66	140 305.56
Gains et pertes en capital réalisés	-92 302.06	-64 358.46
Bénéfice réalisé	103 164.60	75 947.10
Gains et pertes en capital non réalisés	66 563.11	309 414.83
Bénéfice total	169 727.71	385 361.93
Utilisation du résultat		
Produit net de l'exercice	195 466.66	140 305.56
Résultat prévu pour réinvestissement	195 466.66	140 305.56

CSF 2 Mixta-LPP Index 35 E

N° de valeur 43 665 431

Compte de fortune

	30.6.2020	30.6.2019
	CHF	CHF
Valeurs patrimoniales		
Avoirs en banque, y compris placements fiduciaires auprès de banques tierces, répartis comme suit:		
– Dépôts à vue	1 788.96	6 850.24
Titres, y compris titres prêtés et mis en pension, répartis comme suit:		
– Parts d'autres placements collectifs de capitaux	18 075 301.83	16 088 040.10
Autres actifs	195 035.56	92 324.11
Fortune totale moins:	18 272 126.35	16 187 214.45
Autres engagements	2 897.43	2 407.00
Fortune nette	18 269 228.92	16 184 807.45
Valeur d'inventaire par droit	1 094.66	1 074.89
Variation de la fortune nette		
Fortune nette au début de l'exercice	16 184 807.45	0.00
Emissions de droits	7 691 756.37	15 661 111.61
Rachats de droits	–5 505 398.95	–10 662.94
Autres transactions sur droits	–431 839.04	–593 393.69
Bénéfice total	329 903.09	1 127 752.47
Fortune nette à la fin de l'exercice	18 269 228.92	16 184 807.45
Evolution des droits en circulation		
Situation au début de l'exercice	15 057.110	0.000
Droits émis	6 994.364	15 067.090
Droits rachetés	–5 362.105	–9.980
Nombre de droits en circulation	16 689.369	15 057.110
Résultat prévu pour réinvestissement par droit		
	16.51	21.10

Compte de résultats

	1.7.2019–	7.1.2019–
	30.6.2020	30.6.2019
	CHF	CHF
Produits		
Revenus des titres, répartis comme suit:		
– Parts d'autres placements collectifs de capitaux	293 461.27	263 783.17
Autres revenus	17 595.68	31 347.78
Achat de revenus courus lors de l'émission de droits	–4 059.29	33 169.33
Total des revenus moins:	306 997.66	328 300.28
Intérêts négatifs	37.06	29.48
Frais de gestion	35 384.90	10 545.63
Versement de revenus courus lors du rachat de droits	–3 918.06	38.96
Total charges	31 503.90	10 614.07
Produit net	275 493.76	317 686.21
Gains et pertes en capital réalisés	–361 864.88	–170 652.93
Bénéfice réalisé	–86 371.12	147 033.28
Gains et pertes en capital non réalisés	416 274.21	980 719.19
Bénéfice total	329 903.09	1 127 752.47
Utilisation du résultat		
Produit net de l'exercice	275 493.76	317 686.21
Résultat prévu pour réinvestissement	275 493.76	317 686.21

CSF 2 Mixta-LPP Index 45 E

N° de valeur 43 668 934

Compte de fortune

	30.6.2020	30.6.2019
	CHF	CHF
Valeurs patrimoniales		
Avoirs en banque, y compris placements fiduciaires auprès de banques tierces, répartis comme suit:		
– Dépôts à vue	5 904.33	2 094.47
Titres, y compris titres prêtés et mis en pension, répartis comme suit:		
– Parts d'autres placements collectifs de capitaux	11 884 794.41	4 702 138.69
Autres actifs	96 771.16	24 986.49
Fortune totale moins:	11 987 469.90	4 729 219.65
Autres engagements	1 879.65	685.69
Fortune nette	11 985 590.25	4 728 533.96
Valeur d'inventaire par droit	1 105.60	1 087.03
Variation de la fortune nette		
Fortune nette au début de l'exercice	4 728 533.96	0.00
Emissions de droits	9 256 091.30	4 475 991.29
Rachats de droits	-2 192 134.03	-643.47
Autres transactions sur droits	-8 259.80	-125 389.91
Bénéfice total	201 358.82	378 576.05
Fortune nette à la fin de l'exercice	11 985 590.25	4 728 533.96
Evolution des droits en circulation		
Situation au début de l'exercice	4 349.966	0.000
Droits émis	8 540.598	4 350.569
Droits rachetés	-2 049.785	-0.603
Nombre de droits en circulation	10 840.779	4 349.966
Résultat prévu pour réinvestissement par droit	19.37	21.29

Compte de résultats

	1.7.2019– 30.6.2020	7.1.2019– 30.6.2019
	CHF	CHF
Produits		
Revenus des titres, répartis comme suit:		
– Parts d'autres placements collectifs de capitaux	205 099.04	71 389.95
Autres revenus	17 750.03	8 062.38
Achat de revenus courus lors de l'émission de droits	1 188.56	16 426.54
Total des revenus moins:	224 037.63	95 878.87
Intérêts passifs	0.42	0.00
Intérêts négatifs	19.91	12.34
Frais de gestion	14 363.77	3 258.23
Versement de revenus courus lors du rachat de droits	-281.51	1.60
Total charges	14 102.59	3 272.17
Produit net	209 935.04	92 606.70
Gains et pertes en capital réalisés	-146 690.41	-53 111.87
Bénéfice réalisé	63 244.63	39 494.83
Gains et pertes en capital non réalisés	138 114.19	339 081.22
Bénéfice total	201 358.82	378 576.05
Utilisation du résultat		
Produit net de l'exercice	209 935.04	92 606.70
Résultat prévu pour réinvestissement	209 935.04	92 606.70

CSF 2 Mixta-LPP Index 75 E

N° de valeur 43 668 938

Compte de fortune

	30.6.2020	30.6.2019
	CHF	CHF
Valeurs patrimoniales		
Avoirs en banque, y compris placements fiduciaires auprès de banques tierces, répartis comme suit:		
– Dépôts à vue	2 243.28	2 061.34
Titres, y compris titres prêtés et mis en pension, répartis comme suit:		
– Parts d'autres placements collectifs de capitaux	18 057 078.67	4 073 385.57
Autres actifs	150 266.17	28 528.63
Fortune totale moins:	18 209 588.12	4 103 975.54
Autres engagements	2 850.06	558.76
Fortune nette	18 206 738.06	4 103 416.78
Valeur d'inventaire par droit	1 138.74	1 117.67
Variation de la fortune nette		
Fortune nette au début de l'exercice	4 103 416.78	0.00
Emissions de droits	14 177 147.97	3 985 945.11
Rachats de droits	-100 943.35	-56 322.15
Autres transactions sur droits	-309 740.22	-258 240.47
Bénéfice total	336 856.88	432 034.29
Fortune nette à la fin de l'exercice	18 206 738.06	4 103 416.78
Evolution des droits en circulation		
Situation au début de l'exercice	3 671.415	0.000
Droits émis	12 421.659	3 722.907
Droits rachetés	-104.535	-51.492
Nombre de droits en circulation	15 988.539	3 671.415
Résultat prévu pour réinvestissement par droit	22.80	24.77

Compte de résultats

	1.7.2019– 30.6.2020	7.1.2019– 30.6.2019
	CHF	CHF
Produits		
Revenus des titres, répartis comme suit:		
– Parts d'autres placements collectifs de capitaux	347 821.54	81 510.39
Autres revenus	16 312.83	4 401.94
Achat de revenus courus lors de l'émission de droits	19 824.25	8 510.37
Total des revenus moins:	383 958.62	94 422.70
Intérêts passifs	0.27	0.00
Intérêts négatifs	12.63	7.55
Frais de gestion	19 374.31	2 425.72
Versement de revenus courus lors du rachat de droits	-21.35	1 060.94
Total charges	19 365.86	3 494.21
Produit net	364 592.76	90 928.49
Gains et pertes en capital réalisés	-250 924.26	-52 030.65
Bénéfice réalisé	113 668.50	38 897.84
Gains et pertes en capital non réalisés	223 188.38	393 136.45
Bénéfice total	336 856.88	432 034.29
Utilisation du résultat		
Produit net de l'exercice	364 592.76	90 928.49
Résultat prévu pour réinvestissement	364 592.76	90 928.49

CSF 2 World Index

N° de valeur 1 915 891

CSF 2 World Index L

N° de valeur 1 916 740

Compte de fortune

	30.6.2020	30.6.2019
	CHF	CHF
Valeurs patrimoniales		
Avoirs en banque, y compris placements fiduciaires auprès de banques tierces, répartis comme suit:		
– Dépôts à vue	36 836.32	29 422.11
Titres, y compris titres prêtés et mis en pension, répartis comme suit:		
– Actions et autres titres de participation et droits-valeurs de participation	44 712.34	34 440.75
– Parts d'autres placements collectifs de capitaux	133 361 642.14	150 967 687.89
Autres actifs	593 986.96	638 874.00
Fortune totale moins:	134 037 177.76	151 670 424.75
Autres engagements	32 728.95	34 498.08
Fortune nette	134 004 448.81	151 635 926.67

	Consolidation		Classe de droits A		Classe de droits L	
	1.7.2019–	1.7.2018–	1.7.2019–	1.7.2018–	1.7.2019–	1.7.2018–
	30.6.2020	30.6.2019	30.6.2020	30.6.2019	30.6.2020	30.6.2019
	CHF	CHF	CHF	CHF	CHF	CHF
Variation de la fortune nette						
Fortune nette au début de l'exercice	151 635 926.67	163 628 949.24	75 743 255.71	78 054 234.39	75 892 670.96	85 574 714.85
Emissions de droits	19 006 028.22	11 903 282.09	10 891 945.14	8 528 043.28	8 114 083.08	3 375 238.81
Rachats de droits	–39 744 279.11	–28 335 685.66	–29 020 327.93	–12 889 566.26	–10 723 951.18	–15 446 119.40
Autres transactions sur droits	4 634 510.73	261 973.34	2 771 268.32	767.30	1 863 242.41	261 206.04
Bénéfice total	–1 527 737.70	4 177 407.66	–716 364.76	2 049 777.00	–811 372.94	2 127 630.66
Fortune nette à la fin de l'exercice	134 004 448.81	151 635 926.67	59 669 776.48	75 743 255.71	74 334 672.33	75 892 670.96
Evolution des droits en circulation						
Situation au début de l'exercice	69 826	77 433	35 366	37 456	34 460	39 977
Droits émis	10 230	5 911	5 812	4 227	4 418	1 684
Droits rachetés	–17 743	–13 518	–12 984	–6 317	–4 759	–7 201
Nombre de droits en circulation	62 313	69 826	28 194	35 366	34 119	34 460

Valeur d'inventaire par droit 2 116.40 2 141.70 2 178.69 2 202.34

Résultat prévu pour réinvestissement par droit 18.57 18.83 21.51 21.65

Indications quant aux placements collectifs mis en oeuvre, voir annexe page 45.

CSF 2 World Index

N° de valeur 1 915 891

CSF 2 World Index L

N° de valeur 1 916 740

Compte de résultats

	Consolidation	Classe de droits A		Classe de droits L		1.7.2018– 30.6.2019 CHF
	1.7.2019– 30.6.2020 CHF	1.7.2018– 30.6.2019 CHF	1.7.2019– 30.6.2020 CHF	1.7.2018– 30.6.2019 CHF	1.7.2019– 30.6.2020 CHF	
Produits						
Produits des avoirs en banque	137.64	291.75	64.55	140.76	73.09	150.99
Revenus des titres, répartis comme suit:						
– Parts d'autres placements collectifs de capitaux	1 696 495.44	1 827 959.60	761 065.48	913 408.31	935 429.96	914 551.29
Autres revenus	34 919.55	23 243.27	16 009.10	11 451.60	18 910.45	11 791.67
Achat de revenus courus lors de l'émission de droits	-38 688.15	-15 193.44	-25 701.96	-10 929.86	-12 986.19	-4 263.58
Total des revenus moins:	1 692 864.48	1 836 301.18	751 437.17	914 070.81	941 427.31	922 230.37
Intérêts passifs	15.45	0.88	6.88	0.43	8.57	0.45
Intérêts négatifs	452.55	572.76	210.96	282.48	241.59	290.28
Frais de gestion	429 478.17	458 457.07	242 419.15	266 322.21	187 059.02	192 134.86
Autres charges	64.60	116.71	31.93	56.69	32.67	60.02
Versement de revenus courus lors du rachat de droits	5 233.78	-34 848.69	-14 826.18	-18 500.50	20 059.96	-16 348.19
Total charges	435 244.55	424 298.73	227 842.74	248 161.31	207 401.81	176 137.42
Produit net	1 257 619.93	1 412 002.45	523 594.43	665 909.50	734 025.50	746 092.95
Gains et pertes en capital réalisés	13 218 633.66	7 759 663.95	5 887 999.67	3 878 183.50	7 330 633.99	3 881 480.45
Bénéfice réalisé	14 476 253.59	9 171 666.40	6 411 594.10	4 544 093.00	8 064 659.49	4 627 573.40
Gains et pertes en capital non réalisés	-16 003 991.29	-4 994 258.74	-7 127 958.86	-2 494 316.00	-8 876 032.43	-2 499 942.74
Bénéfice total	-1 527 737.70	4 177 407.66	-716 364.76	2 049 777.00	-811 372.94	2 127 630.66
Utilisation du résultat						
Produit net de l'exercice	1 257 619.93	1 412 002.45	523 594.43	665 909.50	734 025.50	746 092.95
Résultat prévu pour réinvestissement	1 257 619.93	1 412 002.45	523 594.43	665 909.50	734 025.50	746 092.95

CSF 2 US Index

N° de valeur 349 353

CSF 2 US Index L

N° de valeur 1 916 281

Compte de fortune

	30.6.2020	30.6.2019
	CHF	CHF
Valeurs patrimoniales		
Avoirs en banque, y compris placements fiduciaires auprès de banques tierces, répartis comme suit:		
– Dépôts à vue	87 245.79	18 413.90
Titres, y compris titres prêtés et mis en pension, répartis comme suit:		
– Parts d'autres placements collectifs de capitaux	224 754 550.18	204 688 144.47
Autres actifs	1 559 025.47	1 360 138.16
Autres engagements	226 400 821.44	206 066 696.53
Autres engagements	57 797.32	48 342.29
Engagements bancaires	0.00	14 699.47
Fortune nette	226 343 024.12	206 003 654.77

	Consolidation		Classe de droits A		Classe de droits L	
	1.7.2019–	1.7.2018–	1.7.2019–	1.7.2018–	1.7.2019–	1.7.2018–
	30.6.2020	30.6.2019	30.6.2020	30.6.2019	30.6.2020	30.6.2019
	CHF	CHF	CHF	CHF	CHF	CHF
Variation de la fortune nette						
Fortune nette au début de l'exercice	206 003 654.77	201 700 241.57	10 625 027.86	12 545 769.02	195 378 626.91	189 154 472.55
Emissions de droits	47 311 279.43	24 056 608.13	744 509.65	436 623.90	46 566 769.78	23 619 984.23
Rachats de droits	–37 718 365.75	–35 273 543.25	–5 272 113.14	–3 212 087.77	–32 446 252.61	–32 061 455.48
Autres transactions sur droits	–89 112.29	529 298.60	394 443.87	91 567.80	–483 556.16	437 730.80
Bénéfice total	10 835 567.96	14 991 049.72	319 245.45	763 154.91	10 516 322.51	14 227 894.81
Fortune nette à la fin de l'exercice	226 343 024.12	206 003 654.77	6 811 113.69	10 625 027.86	219 531 910.43	195 378 626.91
Evolution des droits en circulation						
Situation au début de l'exercice	76 581	80 860	3 928	4 997	72 653	75 863
Droits émis	16 611	9 400	265	160	16 346	9 240
Droits rachetés	–13 068	–13 679	–1 793	–1 229	–11 275	–12 450
Nombre de droits en circulation	80 124	76 581	2 400	3 928	77 724	72 653

Valeur d'inventaire par droit **2 837.96** **2 704.95** **2 824.51** **2 689.20**

Résultat prévu pour réinvestissement par droit **41.48** **41.12** **44.29** **43.64**

Indications quant aux placements collectifs mis en oeuvre, voir annexe page 45.

CSF 2 US Index

N° de valeur 349 353

CSF 2 US Index L

N° de valeur 1 916 281

Compte de résultats

	Consolidation		Classe de droits A		Classe de droits L	
	1.7.2019– 30.6.2020 CHF	1.7.2018– 30.6.2019 CHF	1.7.2019– 30.6.2020 CHF	1.7.2018– 30.6.2019 CHF	1.7.2019– 30.6.2020 CHF	1.7.2018– 30.6.2019 CHF
Produits						
Produits des avoirs en banque	412.55	428.45	20.26	21.61	392.29	406.84
Revenus des titres, répartis comme suit:						
– Parts d'autres placements collectifs de capitaux	4 451 003.13	3 901 427.98	126 447.11	198 569.66	4 324 556.02	3 702 858.32
Autres revenus	25 475.42	17 768.67	879.77	912.52	24 595.65	16 856.15
Achat de revenus courus lors de l'émission de droits	-74 857.30	-25 184.40	-752.92	2 225.71	-74 104.38	-27 410.11
Total des revenus moins:	4 402 033.80	3 894 440.70	126 594.22	201 729.50	4 275 439.58	3 692 711.20
Intérêts passifs	18.27	12.32	0.67	0.61	17.60	11.71
Intérêts négatifs	323.22	401.77	12.17	20.49	311.05	381.28
Frais de gestion	683 224.63	607 422.24	38 456.21	41 735.72	644 768.42	565 686.52
Autres charges	64.60	118.23	3.52	5.97	61.08	112.26
Versement de revenus courus lors du rachat de droits	176 095.67	-45 846.73	-11 430.14	-1 542.97	187 525.81	-44 303.76
Total charges	859 726.39	562 107.83	27 042.43	40 219.82	832 683.96	521 888.01
Produit net	3 542 307.41	3 332 332.87	99 551.79	161 509.68	3 442 755.62	3 170 823.19
Gains et pertes en capital réalisés	6 951 662.37	5 270 576.42	209 288.19	272 044.69	6 742 374.18	4 998 531.73
Bénéfice réalisé	10 493 969.78	8 602 909.29	308 839.98	433 554.37	10 185 129.80	8 169 354.92
Gains et pertes en capital non réalisés	341 598.18	6 388 140.43	10 405.47	329 600.54	331 192.71	6 058 539.89
Bénéfice total	10 835 567.96	14 991 049.72	319 245.45	763 154.91	10 516 322.51	14 227 894.81
Utilisation du résultat						
Produit net de l'exercice	3 542 307.41	3 332 332.87	99 551.79	161 509.68	3 442 755.62	3 170 823.19
Résultat prévu pour réinvestissement	3 542 307.41	3 332 332.87	99 551.79	161 509.68	3 442 755.62	3 170 823.19

CSF 2 Multi-Manager Real Estate Global A

N° de valeur 32 336 250

CSF 2 Multi-Manager Real Estate Global L

N° de valeur 32 336 252

CSF 2 Multi-Manager Real Estate Global M

N° de valeur 32 336 258

CSF 2 Multi-Manager Real Estate Global S

N° de valeur 32 336 245

Compte de fortune

	30.6.2020	30.6.2019
	CHF	CHF
Valeurs patrimoniales		
Avoirs en banque, y compris placements fiduciaires auprès de banques tierces, répartis comme suit:		
– Dépôts à vue	4 016 702.76	7 499 385.44
Titres, y compris titres prêtés et mis en pension, répartis comme suit:		
– Obligations, obligations convertibles, emprunts à option et autres titres de créance et droits-valeurs de créance	3 717 363.19	3 459 844.06
– Parts d'autres placements collectifs de capitaux	1 194 610 819.62	912 927 854.29
Instruments financiers dérivés	9 512 110.25	4 554 586.87
Autres actifs	19 648.64	16 013.75
Fortune totale moins:	1 211 876 644.46	928 457 684.41
Autres engagements	1 157 448.94	11 064 485.53
Fortune nette	1 210 719 195.52	917 393 198.88

	Consolidation		Classe de droits A		Classe de droits L	
	1.7.2019– 30.6.2020	1.7.2018– 30.6.2019	1.7.2019– 30.6.2020	1.7.2018– 30.6.2019	1.7.2019– 30.6.2020	1.7.2018– 30.6.2019
	CHF	CHF	CHF	CHF	CHF	CHF
Variation de la fortune nette						
Fortune nette au début de l'exercice	917 393 198.88	692 168 133.02	90 581 785.53	68 070 885.41	173 589 766.92	99 576 274.73
Emissions de droits	373 505 363.76	194 138 381.42	71 234 983.51	38 920 000.00	89 748 685.65	66 368 381.42
Rachats de droits	–120 071 414.39	–21 268 384.37	–5 250 035.89	–21 268 384.37	–63 427 255.47	0.00
Autres transactions sur droits	–11 511 078.09	–7 332 190.16	–2 759 721.04	–709 762.32	–1 175 250.63	–3 238 951.19
Bénéfice total	51 403 125.36	59 687 258.97	6 138 954.18	5 569 046.81	7 588 530.49	10 884 061.96
Fortune nette à la fin de l'exercice	1 210 719 195.52	917 393 198.88	159 945 966.29	90 581 785.53	206 324 476.96	173 589 766.92
Evolution des droits en circulation						
Situation au début de l'exercice	771 267.814	621 682.585	78 517.386	62 869.978	150 082.580	91 850.974
Droits émis	305 623.178	168 338.305	59 810.395	34 400.484	75 299.614	58 231.606
Droits rachetés	–98 696.977	–18 753.076	–4 511.805	–18 753.076	–53 429.607	0.000
Nombre de droits en circulation	978 194.015	771 267.814	133 815.976	78 517.386	171 952.587	150 082.580
Valeur d'inventaire par droit			1 195.27	1 153.65	1 199.89	1 156.63
Résultat prévu pour réinvestissement par droit			27.37	24.85	27.82	26.36

CSF 2 Multi-Manager Real Estate Global A

N° de valeur 32 336 250

CSF 2 Multi-Manager Real Estate Global L

N° de valeur 32 336 252

CSF 2 Multi-Manager Real Estate Global M

N° de valeur 32 336 258

CSF 2 Multi-Manager Real Estate Global S

N° de valeur 32 336 245

Compte de fortune

Classe de droits M		Classe de droits S	
1.7.2019– 30.6.2020 CHF	1.7.2018– 30.6.2019	1.7.2019– 30.6.2020 CHF	01.7.2018– 30.6.2019 CHF
350 060 713.77	240 607 254.65	303 160 932.66	283 913 718.23
197 145 981.92	88 850 000.00	15 375 712.68	0.00
-32 945 743.85	0.00	-18 448 379.18	0.00
-7 710 278.71	-3 383 476.65	134 172.29	0.00
26 177 442.71	23 986 935.77	11 498 197.98	19 247 214.43
532 728 115.84	350 060 713.77	311 720 636.43	303 160 932.66
288 836.783	213 130.568	253 831.065	253 831.065
158 201.569	75 706.215	12 311.600	0.000
-25 983.626	0.000	-14 771.939	0.000
421 054.726	288 836.783	251 370.726	253 831.065
1 265.22	1 211.97	1 240.08	1 194.34
40.55	34.89	29.47	28.19

CSF 2 Multi-Manager Real Estate Global A

N° de valeur 32 336 250

CSF 2 Multi-Manager Real Estate Global L

N° de valeur 32 336 252

CSF 2 Multi-Manager Real Estate Global M

N° de valeur 32 336 258

CSF 2 Multi-Manager Real Estate Global S

N° de valeur 32 336 245

Compte de résultats

	Consolidation	Classe de droits A		Classe de droits L		1.7.2018– 30.6.2019 CHF
	1.7.2019– 30.6.2020 CHF	1.7.2018– 30.6.2019 CHF	1.7.2019– 30.6.2020 CHF	1.7.2018– 30.6.2019 CHF	1.7.2019– 30.6.2020 CHF	
Produits						
Produits des avoirs en banque	198.22	28 514.27	-608.71	2 851.86	79.02	5 056.55
Revenus des titres, répartis comme suit:						
– Parts d'autres placements collectifs de capitaux	32 796 704.75	24 067 322.53	3 800 141.19	2 358 646.00	5 646 049.37	3 780 528.83
Autres revenus	260 903.88	0.00	31 796.27	0.00	43 745.74	0.00
Achat de revenus courus lors de l'émission de droits	6 106 311.28	2 855 386.66	995 667.98	523 857.54	1 250 582.24	1 043 425.81
Total des revenus moins:	39 164 118.13	26 951 223.46	4 826 996.73	2 885 355.40	6 940 456.37	4 829 011.19
Intérêts passifs	45 356.95	52 014.58	4 813.56	4 797.45	7 898.67	8 600.08
Intérêts négatifs	91 694.25	9 776.61	11 711.03	995.74	15 493.70	1 546.73
Frais de gestion	3 911 742.04	2 977 074.64	998 570.23	587 475.22	1 214 117.49	785 802.79
Autres charges	364 975.94	476 967.48	44 136.66	47 853.20	62 077.76	76 529.48
Versement de revenus courus lors du rachat de droits	1 822 521.99	293 438.21	104 865.99	293 438.21	857 923.95	0.00
Total charges	6 236 291.17	3 809 271.52	1 164 097.47	934 559.82	2 157 511.57	872 479.08
Produit net	32 927 826.96	23 141 951.94	3 662 899.26	1 950 795.58	4 782 944.80	3 956 532.11
Gains et pertes en capital réalisés	15 069 244.17	-4 253 266.66	1 990 916.95	-422 204.51	2 611 753.02	-807 644.42
Bénéfice réalisé	47 997 071.13	18 888 685.28	5 653 816.21	1 528 591.07	7 394 697.82	3 148 887.69
Gains et pertes en capital non réalisés	3 406 054.23	40 798 573.69	485 137.97	4 040 455.74	193 832.67	7 735 174.27
Bénéfice total	51 403 125.36	59 687 258.97	6 138 954.18	5 569 046.81	7 588 530.49	10 884 061.96
Utilisation du résultat						
Produit net de l'exercice	32 927 826.96	23 141 951.94	3 662 899.26	1 950 795.58	4 782 944.80	3 956 532.11
Résultat prévu pour réinvestissement	32 927 826.96	23 141 951.94	3 662 899.26	1 950 795.58	4 782 944.80	3 956 532.11

CSF 2 Multi-Manager Real Estate Global A

N° de valeur 32 336 250

CSF 2 Multi-Manager Real Estate Global L

N° de valeur 32 336 252

CSF 2 Multi-Manager Real Estate Global M

N° de valeur 32 336 258

CSF 2 Multi-Manager Real Estate Global S

N° de valeur 32 336 245

Compte de résultats

Classe de droits M		Classe de droits S	
1.7.2019– 30.6.2020 CHF	1.7.2018– 30.6.2019	1.7.2019– 30.6.2020 CHF	1.7.2018– 30.6.2019 CHF
-209.73	10 859.86	937.64	9 746.00
14 135 401.35	8 981 645.56	9 215 112.84	8 946 502.14
115 546.49	0.00	69 815.38	0.00
3 651 445.50	1 288 103.31	208 615.56	0.00
17 902 183.61	10 280 608.73	9 494 481.42	8 956 248.14
19 208.95	19 787.48	13 435.77	18 829.57
40 508.06	3 714.81	23 981.46	3 519.33
295.59	994.08	1 698 758.73	1 602 802.55
159 547.34	177 482.98	99 214.18	175 101.82
609 426.95	0.00	250 305.10	0.00
828 986.89	201 979.35	2 085 695.24	1 800 253.27
17 073 196.72	10 078 629.38	7 408 786.18	7 155 994.87
6 505 059.14	-1 614 588.26	3 961 515.06	-1 408 829.47
23 578 255.86	8 464 041.12	11 370 301.24	5 747 165.40
2 599 186.85	15 522 894.65	127 896.74	13 500 049.03
26 177 442.71	23 986 935.77	11 498 197.98	19 247 214.43
17 073 196.72	10 078 629.38	7 408 786.18	7 155 994.87
17 073 196.72	10 078 629.38	7 408 786.18	7 155 994.87

CSF 2 Private Equity

N° de valeur 1 137 822

Compte de fortune

	30.6.2020	30.6.2019
	CHF	CHF
Valeurs patrimoniales		
Avoirs en banque, y compris placements fiduciaires auprès de banques tierces, répartis comme suit:		
– Dépôts à vue	38 118 745.66	10 039 982.18
Titres, y compris titres prêtés et mis en pension, répartis comme suit:		
– Placements private equity	373 155 075.99	406 503 322.57
Instruments financiers dérivés	2 807 790.97	7 956 625.35
Autres actifs	2 606 145.16	2 204 676.41
Fortune totale moins:	416 687 757.78	426 704 606.51
Autres engagements	12 493 721.53	38 365 834.74*
Engagements bancaires	25 000 000.00	0.00
Fortune nette	379 194 036.25	388 338 771.77
Valeur d'inventaire par droit	1 967.64	1 946.64
Variation de la fortune nette		
Fortune nette au début de l'exercice	388 338 771.77	394 268 723.79
Emissions de droits	31 535 529.33	17 038 248.05
Rachats de droits	-43 862 394.72	-41 011 439.59
Autres transactions sur droits	-15 332.54	934 529.58
Bénéfice total	3 197 462.41	17 108 709.94
Fortune nette à la fin de l'exercice	379 194 036.25	388 338 771.77
Evolution des droits en circulation		
Situation au début de l'exercice	199 491.606	212 377.000
Droits émis	16 292.000	8 965.606
Droits rachetés	-23 068.000	-21 851.000
Nombre de droits en circulation	192 715.606	199 491.606
Résultat prévu pour réinvestissement par droit	0.00	0.00

* L'année précédente, des engagements bancaires d'un montant de CHF 15 500 000 ont été indiqués parmi les autres engagements.

Remarques relatives à l'évaluation voir annexe page 40.

Compte de résultats

	1.7.2019–	1.7.2018–
	30.6.2020	30.6.2019
	CHF	CHF
Produits		
Produits des avoirs en banque	1 627.17	38 852.84
Revenus des titres, répartis comme suit:		
– Placements private equity	3 338 819.73	2 193 212.58
Autres revenus	753 937.64	580 544.94
Achat de revenus courus lors de l'émission de droits	-293 357.57	-413 696.06
Total des revenus moins:	3 801 026.97	2 398 914.30
Intérêts passifs	486 324.24	700 227.74
Intérêts négatifs	2 660.07	725.80
Frais de gestion	13 911 114.87	14 952 208.77
Autres charges	454 543.56	326 419.90
Versement de revenus courus lors du rachat de droits	-409 807.63	-983 214.16
Total charges	14 444 835.11	14 996 368.05
Produit net	-10 643 808.14	-12 597 453.75
Gains et pertes en capital réalisés	6 127.38	0.00
Performance Fee	0.00	-214 638.39
Bénéfice réalisé	-10 637 680.76	-12 812 092.14
Gains et pertes en capital non réalisés	13 835 143.17	29 920 802.08
Bénéfice total	3 197 462.41	17 108 709.94
Utilisation du résultat		
Produit net de l'exercice	-10 643 808.14	-12 597 453.75
Imputation des pertes avec gains/pertes en capital accumulés	10 643 808.14	12 597 453.75
Résultat prévu pour réinvestissement	0.00	0.00

CSF 2 Capital de dotation

Bilan

	30.6.2020	30.6.2020	30.6.2019	30.6.2019
	Actif	Passif	Actif	Passif
	CHF	CHF	CHF	CHF
Avoirs en banque	59 408.46		62 079.57	
Placements	42 594.37		41 892.32	
Autres actifs	1 077.00		0.00	
Autres engagements		0.00		1 615.50
Capital		100 000.00		100 000.00
Gain / perte		723.44		601.02
Bénéfice reporté de l'année précédente		2 356.39		1 755.37
	103 079.83	103 079.83	103 971.89	103 971.89

Compte de résultats

	1.7.2019–	1.7.2019–	1.7.2018–	1.7.2018–
	30.6.2020	30.6.2020	30.6.2019	30.6.2019
	Charges	Produits	Charges	Produits
Intérêts négatifs	0.00		0.00	
Autres charges		21.39	1 945.48	
Gains et pertes en capital non réalisés		702.05		2 546.50
Gain / perte	723.44		601.02	
	723.44	723.44	2 546.50	2 546.50

Indications et explications générales

Crédit Suisse Fondation de placement 2^e pilier (ANSKA) a été fondée en 1974. Sa raison sociale a été modifiée en 1997 en Credit Suisse Fondation de placement (CSF). Elle a fusionné, avec effet au 1^{er} juillet 1997, avec Columna-Invest Fondation. En septembre 1997, les groupes de placement de cette dernière ont été intégrés dans ceux de CSF. Sur l'exercice 2006/2007, pour des raisons fiscales, les groupes de placement dotés d'une importante composante en actions américaines ont été transférés dans une nouvelle fondation séparée, Credit Suisse Fondation de placement 2^e pilier (CSF 2).

Credit Suisse Fondation de placement 2^e pilier a pour but le placement collectif et la gestion de capitaux de prévoyance.

Peuvent y adhérer:

- les institutions de prévoyance enregistrées au sens de l'art. 48 LPP,
- les institutions de prévoyance (fondations 1e) au sens de l'art. 1e OPP 2 et de l'art. 1, let. a, OFP, qui assurent exclusivement la partie de salaire supérieure à une fois et demie le montant-limite supérieur fixé à l'art. 8 al. 1 LPP,
- les institutions de prévoyance professionnelle subrogatoire dont les prestations sont définies dans un règlement,
- les fondations collectives et communes,
- les fondations de libre passage,

qui sont domiciliées en Suisse et qui sont exonérées d'impôt.

Les organes de la Fondation sont l'Assemblée des investisseurs, le Conseil de fondation et l'organe de révision. L'organe de révision est la société PricewaterhouseCoopers AG, Zurich. Les droits et les obligations des organes sont définis dans les Statuts et le Règlement, et sont publiés sur le site Internet (<https://www.credit-suisse.com/ch/fr/unternehmen/institutional-clients/asset-management/rechtliches.html>).

Credit Suisse Fondation de placement 2^e pilier est membre de la Conférence des Administrateurs de Fondations de Placement (CAFP).

Délégations

La Fondation a délégué la gestion (y c. la gestion de portefeuille) à Credit Suisse (Suisse) SA, Zurich. Credit Suisse (Suisse) SA a le droit de déléguer à son tour certaines tâches en accord avec CSF 2 et en a fait usage. C'est ainsi qu'il a délégué, au sein du Credit Suisse Group, une partie de l'administration; la surveillance du respect des directives de placement; des tâches de reporting, de controlling et de compliance; ainsi que la gestion de portefeuille des groupes de placement.

Pour le groupe de placement suivant, la gestion de portefeuille a été déléguée à une société tierce:

CSF 2 Private Equity

Partners Group AG, Zoug

Présentation des comptes conformément à la norme Swiss GAAP RPC 26

Les comptes annuels sont soumis aux Recommandations relatives à la présentation des comptes Swiss GAAP RPC 26, entrées en vigueur au 1^{er} janvier 2004 et révisées au 30 août 2013.

Frais d'administration, rémunérations commerciales et administratives

Les frais d'administration de chaque groupe de placement sont comptabilisés dans le compte de résultats. En fonction du groupe de placement, il s'agit d'une indemnité forfaitaire (y c. TVA éventuelle) ou d'une combinaison de frais de gestion et d'autres coûts (voir également les éventuels prospectus). En fonction du groupe de placement, ces coûts peuvent être affichés dans le compte de résultats parmi d'autres frais ou de manière individuelle.

Dans la pratique, on demande généralement la quote-part des charges d'exploitation des groupes de placement. C'est pourquoi la direction a décidé de n'afficher que la quote-part des charges d'exploitation (TERCAFP/TERISA) dans l'aperçu des conditions [page xx]. Le TERCAFP/TERISA est un concept de ratios des frais TER reconnu par la Commission de haute surveillance de la prévoyance professionnelle (CHS PP). Outre les frais de gestion mentionnés ici, la quote-part des charges d'exploitation comprend également des coûts/frais supplémentaires (y c. coûts d'éventuels fonds cibles) qui sont directement ou indirectement imputés à un groupe de placement au cours de l'exercice. La quote-part des charges d'exploitation se calcule comme le rapport entre les coûts et la fortune moyenne du groupe de placement.

Il n'y a pas de versements séparés de rémunérations commerciales et administratives.

Notes relatives à l'évaluation

Titres

Les titres sont évalués aux prix du marché en vigueur le jour d'évaluation. Pour les placements en monnaies étrangères, ce sont les cours de conversion au jour d'évaluation qui sont appliqués.

Private equity

Titres: l'évaluation des titres cotés en bourse est effectuée selon les prix du marché au jour d'évaluation. Pour les placements en monnaies étrangères, ce sont les cours de conversion au jour d'évaluation qui sont appliqués. Les titres qui intègrent le portefeuille à la suite de retours (distributions) et sont soumis à des restrictions de vente (lock-ups) sont évalués aux prix du marché en vigueur le jour d'évaluation.

Placements en private equity: la valeur d'inventaire du portefeuille d'actions est calculée par le groupe de placement CSF 2 Private Equity conformément aux International Financial Reporting Standards. Le calcul de la valeur des placements en private equity intervient sur la base des rapports rédigés par ces sociétés, pour autant qu'ils soient disponibles et utilisables, si nécessaire avec adaptation à la valeur de marché (fair value) des valeurs patrimoniales et engagements financiers.

L'évaluation des partnership-investments et des participations directes (private equity investments) repose sur l'examen des informations les plus récentes provenant des sociétés ou d'autres sources. Il est fréquent que celles-ci ne correspondent pas à la date d'évaluation. Des méthodes d'évaluation généralement reconnues, comme le dernier financement, des analyses multiples, la méthode DCF et des évaluations de tiers ainsi que les prix sur le marché, sont utilisées. Dans l'évaluation de la fair value de tels investissements, on se sert des données observables sur le marché et des données du cash-flow. Il est par ailleurs tenu compte du fait que l'évaluation de l'ensemble du portefeuille correspond aux données observables sur le marché et à l'évolution générale du marché. Dans la mesure du possible, tout est entrepris pour obtenir les dernières informations disponibles relatives aux placements.

Placements immobiliers indirects

Ce sont les valeurs nettes d'inventaire communiquées en dernier lieu par les fonds cibles qui servent de base à la détermination de la valeur. Si, à titre exceptionnel, les valeurs nettes d'inventaire transmises ne sont pas suffisamment récentes, les fonds cibles seront évalués sur la base des dernières valeurs nettes d'inventaire fournies, corrigées en fonction des fluctuations du marché survenues dans l'intervalle.

Le groupe de placement investit parfois indirectement dans des fonds cibles et utilise pour cela différentes structurations. Ces structures d'investissement sont des participations financières et ne constituent donc pas des entreprises à caractère de placement. Conformément à la norme Swiss GAAP RPC 26, ces participations sont comptabilisées en tant qu'actifs dans le bilan du groupe de placement et mentionnées à la valeur de marché, ladite valeur de marché reposant principalement sur l'évaluation du placement immobilier indirect.

Effets du COVID-19

Dans le cadre du coronavirus/COVID-19 et de la lutte contre la pandémie, des mesures drastiques ont été mises en place dans de nombreux pays, dont les conséquences pour l'économie en général et le marché immobilier en particulier ne sont pas encore prévisibles. Si des indications concrètes concernant les conséquences économiques étaient disponibles au moment de l'estimation/l'évaluation, celles-ci ont été prises en compte dans les évaluations des groupes de placement concernés au 30 juin 2020.

Prêt de titres (securities lending)

Conformément à l'art. 1.9 des principes généraux présidant aux directives de placement, des titres peuvent être prêtés à la banque dépositaire contre rémunération pour tous les groupes de placement (securities lending). La banque dépositaire veille à une parfaite exécution. Afin de garantir la prétention en restitution, la banque dépositaire fournit des sûretés sous forme de titres dans un dépôt collatéral. Les prescriptions de la Loi fédérale sur les placements collectifs de capitaux s'appliquent par analogie (art. 55 al. 1 lit. a LPCC; art. 76 OPC; art. 1 ss OPC-FINMA). Les revenus du securities lending sont indiqués dans les comptes annuels des groupes de placement correspondants.

Dans le cas de CSF 2 (prêteur), le prêt est exclusivement consenti à Credit Suisse (Suisse) SA (emprunteur). Credit Suisse (Suisse) SA agit en tant que contrepartie (principal)

et non pas en tant qu'intermédiaire. Conformément au concept de securities lending approuvé par le Conseil de fondation, les opérations de securities lending sont suspendues lorsque l'écart de crédit de Credit Suisse Group AG dépasse la limite de 125 pb. Le securities lending reste suspendu jusqu'à ce que l'écart de crédit de Credit Suisse Group AG soit inférieur à 100 pb de manière ininterrompue pendant un mois.

	30.6.2020	30.6.2019
Securities lending au 30.6.2020	CHF	CHF
Total des positions prêtées	0	0

Optimisation fiscale

Lorsque la situation l'y invite, la Fondation de placement emploie des instruments de placement collectifs dans un but d'optimisation fiscale. En utilisant des fonds de placement, la Fondation de placement n'a pas à acquitter le droit de timbre prélevé sur le chiffre d'affaires des titres, ni une partie de la taxe sur la valeur ajoutée sur les commissions de gestion. Pour en savoir plus sur la construction du portefeuille, on se référera à la page 31, qui renseigne sur les placements collectifs mis en œuvre dans les groupes de placement au 30.6.2020.

Capitalisation

Les revenus courus sont utilisés pour augmenter la fortune du groupe de placement (capitalisation). La procédure de comptabilisation de la capitalisation a lieu chaque année le 30 juin. Le revenu couru jusqu'à cette date est alors ajouté à la valeur capitalisée. La valeur d'inventaire reste inchangée (ceteris paribus).

Engagements de capital en vue de placement

CSF 2 Private Equity

Le gestionnaire de placement réalise des engagements de versement de capital vis-à-vis d'entreprises ou de fonds de private equity afin de réaliser l'objectif de placement. La valeur des engagements ouverts correspond au capital non encore appelé.

CSF 2 Private Equity	30.6.2020	30.6.2019
Engagements de capital	CHF	CHF
Total des engagements de versement de capital émis	1 182 963 590	1 193 029 620
Engagements de versement de capital ouverts	96 164 205	141 727 635

CSF 2 Multi-Manager Real Estate Global

Le gestionnaire de placement réalise des engagements de versement de capital vis-à-vis de fonds cibles afin de réaliser l'objectif de placement. Les engagements de capital non encore appelés sont indiqués comme des engagements ouverts.

CSF 2 Multi-Manager Real Estate Global	30.6.2020	30.6.2019
Engagements de capital	CHF	CHF
Total des engagements de versement de capital émis	1 204 493 145	842 725 305
Engagements de versement de capital ouverts	174 627 548	49 488 854

**Dépassement des limites par société
(d'après l'art. 26a OFP) au 30 juin 2020**

Aucune

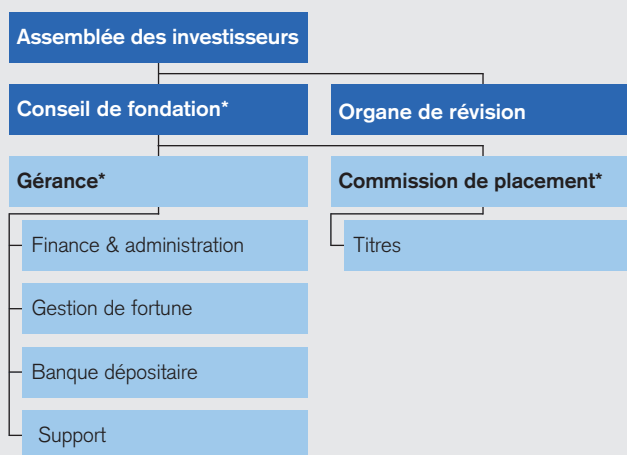
**Quote-part des sociétés ne figurant pas
dans l'indice de référence au 30 juin 2020**

Aucune

**Dépassement de la limite par débiteur
(d'après l'art. 26a OFP) au 30 juin 2020**

Aucune

Corporate Governance



* Composition du personnel voir page 49.

Les organes de la Fondation de placement sont l'Assemblée des investisseurs, le Conseil de fondation et l'organe de révision. Le Conseil de fondation désigne un gérant et un suppléant. Il délègue également en partie la surveillance du respect de la politique de placement et des résultats des activités de placement à des commissions de placement. La composition du Conseil de fondation et des commissions de placement figure à la page 49. Les droits et les obligations des organes et du gérant sont définis dans les statuts, le Règlement, le Règlement d'organisation et les directives.

Commissions de placement

Le Conseil de fondation décide de l'institution d'une commission de placement et régit ses compétences. Outre les compétences spéciales selon le règlement d'organisation, les commissions de placement exercent une fonction consultative. Les membres des commissions de placement n'appartiennent pas nécessairement au Conseil de fondation, mais sont nommés par lui et répondent de leur activité devant lui.

Assemblée des investisseurs

L'Assemblée des investisseurs est l'organe suprême de la Fondation de placement; elle se compose des représentants du Fondateur et de tous les investisseurs. Elle a notamment pour tâches:

- de prendre des décisions sur les demandes de modification des statuts adressées à l'autorité de surveillance;
- d'approuver le Règlement de la Fondation de placement, ses modifications et ses compléments;
- d'élire les membres du Conseil de Fondation de placement;
- d'élire l'organe de révision;
- d'approuver les comptes annuels et de prendre connaissance du rapport de l'organe de révision;
- de donner décharge au Conseil de fondation.

Gérance

La gérance s'occupe des affaires courantes de la Fondation de placement en se conformant aux lois et aux ordon-

nances, aux statuts, au Règlement, aux directives de placement, au Règlement d'organisation ainsi qu'à d'éventuels autres règlements spéciaux de la Fondation et aux directives du Conseil de fondation.

Organe de révision

L'organe de révision est élu chaque année par l'Assemblée des investisseurs sur proposition du Conseil de fondation.

Il a notamment pour tâches:

- d'examiner si la gestion est conforme aux statuts, au Règlement et aux directives de placement;
- de réviser les comptes annuels;
- de faire rapport à l'Assemblée des investisseurs.

Conseil de fondation

Le Conseil de fondation est l'organe directeur suprême. Il peut déléguer certaines tâches à la gérance (mandat de gestion des affaires) et à des commissions de placement ou à des tiers. Le Conseil de fondation édicte le Règlement d'organisation ainsi que d'éventuels autres règlements spéciaux de la Fondation de placement, et approuve les directives de placement des groupes de placement ainsi que les éventuels prospectus complémentaires.

Exercice des droits de vote

Afin de préserver les intérêts des investisseurs, le Conseil de fondation a établi les principes applicables en matière d'exercice des droits de vote dans une directive sur l'exercice des droits de vote et des droits des créanciers. L'exercice des droits de vote ne peut intervenir que dans l'intérêt exclusif des investisseurs. S'il faut manifestement protéger les intérêts des investisseurs, le Conseil de fondation exerce lui-même le droit de vote ou donne des consignes précises sur la position à adopter dans le cas particulier. Si la Fondation de placement investit indirectement via des fonds de placement, le droit de vote revient à la direction du fonds concernée dans la mesure où celle-ci ne propose pas à la Fondation de placement d'exercer les droits de vote sur les actions détenues de manière indirecte.

Intégrité et loyauté

La Fondation de placement est tenue de préserver les intérêts des investisseurs. Aussi les personnes exerçant une fonction d'organe au sein de la Fondation de placement sont-elles soumises à des devoirs de publication et de récusation. En cas de conflit d'intérêts (potentiel), une personne exerçant une fonction d'organe est impérativement tenue d'en informer la Fondation de placement et/ou de se récuser en cas de vote. En outre, les mandats auprès de tiers doivent être annoncés. Dans le cadre de la délégation de tâches, les dispositions de la LPP et de l'OPP 2 en matière d'intégrité et de loyauté s'appliquent par analogie. La Fondation de placement a mis en œuvre les dispositions susmentionnées dans le cadre de sa propre directive concernant l'intégrité et la loyauté, ainsi que la gestion des conflits d'intérêts. Les personnes concernées rendent chaque année une déclaration sur l'intégrité et la loyauté des responsables sur la base de cette directive.

Surveillance des directives de placement et justification des écarts

a) Surveillance des directives de placement

«Le respect des directives de placement est contrôlé à intervalles réguliers par un organe indépendant de la gestion de portefeuille pour tous les groupes de placement. Les résultats de ces contrôles sont portés à la connaissance de la gérance de CSF 2. Les violations notifiées et les justifications / mesures correspondantes sont évaluées par la gérance de la Fondation de placement. La gérance veille à la mise en œuvre des mesures et informe le Conseil de fondation et la commission de placement compétente en cas de violation grave.»

Selon les Directives de placement, les groupes de placement, ne sont pas autorisés à prendre des crédits (effet de levier). Lorsque certains d'entre eux affichent des positions négatives sur leurs comptes en banque, il s'agit de positions débitrices à court terme se référant à une date déterminée, sans effet de levier intentionnel sur le portefeuille.

b) Justification des écarts

Écarts concédés par rapport aux Directives de placement, autorisés au 30 juin 2020 en vertu de l'art. 1.5 des Directives de placement

N°	Groupe de placement	Nom du placement	Valeur	Unité	Valeur boursière	Fortune nette du groupe de placement	Position en % de la fortune nette	Exigence	Ecart	Justification du placement
1	CSF 2 US Index	Apple Inc.	908 440	CHF	13 072 540	226 343 024	5,78%	Conformément aux directives de placement, une limitation par société d'au max. 5% s'applique.	0,78%	Le groupe de placement CSF 2 US Index s'oriente sur l'indice de comparaison «MSCI USA (TR)». Dans l'indice de comparaison, Apple Inc. est pondéré à plus de 5%. Afin de minimiser autant que possible la tracking error du groupe de placement, une divergence par rapport aux directives de placement a été autorisée.
2	CSF 2 US Index	Microsoft Corp.	951 692	CHF	12 048 836	226 343 024	5,32%	Conformément aux directives de placement, une limitation par société d'au max. 5% s'applique.	0,32%	Le groupe de placement CSF 2 US Index s'oriente sur l'indice de comparaison «MSCI USA (TR)». Dans l'indice de comparaison, Microsoft Corp. est pondéré à plus de 5%. Afin de minimiser autant que possible la tracking error du groupe de placement, une divergence par rapport aux directives de placement a été autorisée.

Composition de la fortune par catégorie

La composition de la fortune par catégorie est présentée dans la factsheet de chaque groupe de placement.

Chiffres clés

Données détaillées sur la performance et la volatilité annualisées: voir page 6.

Indications relatives aux placements collectifs mis en reuvre dans les groupes de placement

Indications relatives à la structure du portefeuille conformément à la note sur l'optimisation fiscale (voir page 41).

CSF 2 World Index	30.6.2020
Depots a vue	0,0%
Actions et autres titres de participation et droits-valeurs de participation	0,0%
Parts d'autres placements collectifs de capitaux	
– CSF 2 US Index L	59,6%
– CSIF (CH) Equity Canada	2,8%
– CSIF (CH) Equity Europe ex EMU ex CH	5,7%
– CSIF (CH) Equity EMU	9,1%
– CSIF (CH) I Equity Japan Blue – Pension Fund	7,2%
– CSIF (CH) Equity Pacific ex Japan Blue	3,3%
– CSIF (CH) III Equity World ex CH Small Cap Blue – Pension Fund	11,9%
Autres actifs	0,4%
Total	100,0%

CSF 2 US Index	30.6.2020
Depots a vue	0,0%
Parts d'autres placements collectifs de capitaux	
– CSIF (CH) III Equity US Blue – Pension Fund	99,3%
Autres actifs	0,7%
Total	100,0%

Aperçu des conditions au 30.6.2020

Groupes / classes de placement	N° de valeur	Code Bloomberg	Taux de charges d'exploitation TER _{CAFF} *	Méthode de décompte	Ecart / facteur swing**	Possibilité d'achat / de vente	Fractions minimales	Structure du portefeuille	Evaluation au cours de clôture	Publication des cours	Date de valeur	
												Report
Portefeuilles mixtes												
CSF 2 Mixta-LPP 25	887 902	CSABV25 SW	0,47 ⁴⁾	VNI	0,00	0,00	oui	x	x	1	2	
CSF 2 Mixta-LPP 25 E ⁵⁾	43 665 396	CS2M25E SW	0,43 ⁴⁾	VNI	0,00	0,00	oui	x	x	1	2	
CSF 2 Mixta-LPP 25 G	46 505 677		0,28 ⁴⁾	VNI	0,00	0,00	oui	x	x	1	2	
CSF 2 Mixta-LPP 25 Plus	11 217 285	CSAMIXA SW	0,65 ⁴⁾	VNI	0,00	0,00	oui	x	x	1	2	
CSF 2 Mixta-LPP 25 Plus E ⁵⁾	43 663 749	CSAMIXE SW	0,56 ⁴⁾	VNI	0,00	0,00	oui	x	x	1	2	
CSF 2 Mixta-LPP 35	887 904	CSABV35 SW	0,52 ⁴⁾	VNI	0,00	0,00	oui	x	x	1	2	
CSF 2 Mixta-LPP 35 E ⁵⁾	43 665 406	CS2M35E SW	0,43 ⁴⁾	VNI	0,00	0,00	oui	x	x	1	2	
CSF 2 Mixta-LPP 35 G	46 505 678		0,27 ⁴⁾	VNI	0,00	0,00	oui	x	x	1	2	
CSF 2 Mixta-LPP 35 S	14 555 174	CSA235S SW	0,42 ⁴⁾	VNI	0,00	0,00	oui	25	x	1	2	
CSF 2 Mixta-LPP 45	887 909	CSABV45 SW	0,59 ⁴⁾	VNI	0,00	0,00	oui	x	x	1	2	
CSF 2 Mixta-LPP 45 E ⁵⁾	43 665 413	CS2M45E SW	0,45 ⁴⁾	VNI	0,00	0,00	oui	x	x	1	2	
CSF 2 Mixta-LPP 45 G	46 505 679		0,30 ⁴⁾	VNI	0,00	0,00	oui	x	x	1	2	
CSF 2 Mixta-LPP 45 L3	23 113 662	CSABVL3 SW	0,41 ⁴⁾	VNI	0,00	0,00	oui	50	x	1	2	
CSF 2 Mixta-LPP 75 E ⁵⁾	43 665 420	CS2M75E SW	0,55 ⁴⁾	VNI	0,00	0,00	oui	x	x	1	2	
CSF 2 Mixta-LPP 75 G	46 505 680		0,32 ⁴⁾	VNI	0,00	0,00	oui	x	x	1	2	
CSF 2 Mixta-LPP Index 25 E ⁵⁾	43 665 425	CS2I25E SW	0,20	Ecart	0,23	0,04	oui	x	x	2	3	
CSF 2 Mixta-LPP Index 35 E ⁵⁾	43 665 431	CS2I35E SW	0,20	Ecart	0,20	0,04	oui	x	x	2	3	
CSF 2 Mixta-LPP Index 45 E ⁵⁾	43 668 934	CBC245E SW	0,20	Ecart	0,18	0,05	oui	x	x	2	3	
CSF 2 Mixta-LPP Index 75 E ⁵⁾	43 668 938	CS2I75E SW	0,22	Ecart	0,12	0,05	oui	x	x	2	3	
Portefeuilles immobiliers												
CSF 2 Multi-Manager Real Estate Global A	32 336 250	CSAMREA SW	2,37 ^{3/4)}	Ecart	0,00	2,00	oui	x	x	2)	2)	
CSF 2 Multi-Manager Real Estate Global L	32 336 252	CSAMREL SW	2,23 ^{3/4)}	Ecart	0,00	2,00	oui	10	x	2)	2)	
CSF 2 Multi-Manager Real Estate Global M ⁶⁾	32 336 258	CSAMREM SW	1,61 ^{3/4)}	Ecart	0,00	2,00	oui	20	x	2)	2)	
CSF 2 Multi-Manager Real Estate Global S ⁶⁾	32 336 245	CSAMRES SW	2,15 ^{3/4)}	Ecart	0,00	2,00	oui	x	x	2)	2)	
Portefeuilles d'actions (gestion passive)												
CSF 2 World Index	1 915 891	CSAWORL SW	0,54 ⁴⁾	Ecart	0,10	0,04	non	x	x	2	3	
CSF 2 World Index L	1 916 740	CSAWORI SW	0,44 ⁴⁾	Ecart	0,10	0,04	non	5	x	2	3	
CSF 2 US Index	349 353	CSAUSIX SW	0,41	Ecart	0,03	0,03	non	x	x	1	2	
CSF 2 US Index L	1 916 281	CSAUSIL SW	0,31	Ecart	0,03	0,03	non	5	x	1	2	
Portefeuilles de valeurs alternatives												
CSF 2 Private Equity	1 137 822	CSAPREQ SW	6,29 ¹⁾	Ecart	1,00	5,00	non	x	x	7)	7)	

Méthodes de décompte

VNI = décompte à la valeur nette d'inventaire sans supplément d'émission ou décote de rachat.

Ecart = décompte à la valeur nette d'inventaire avec un supplément d'émission ou une décote de rachat.

* Sauf indication contraire, le TER sous-jacent est le TER_{CAFF}

** Ecart = supplément d'émission ou décote de rachat en % de la valeur nette d'inventaire. L'écart vise à répercuter les coûts de transaction occasionnés par les achats et les ventes sur les auteurs de ces coûts et reste dans la fortune.

*** Groupes de placement CSF et CSF 2 ainsi que des placements collectifs de Credit Suisse Funds AG et d'autres prestataires autorisés en Suisse.

1) TER_{CAFF} au 30.6.2019; au moment de la publication, le TER définitif au 30.6.2020 n'était pas encore disponible. Il sera présenté dans la fact sheet dès qu'il sera disponible (au plus tard le 31.12.2020).

2) Selon le chiffre 6 du prospectus.

3) La valeur prend en compte les TER des fonds cibles utilisés conformément aux comptes annuels vérifiés ou aux documents de référence des fonds. Les frais totaux sur encours (TER) des fonds cibles utilisés sont indiqués conformément à la définition de la INREV (European Association for Investors in Non-Listed Real Estate Vehicles) ou d'autres concepts de taux de charges TER spécifiques à certains pays.

4) La valeur TER_{CAFF} indiquée contient des frais supplémentaires de banques dépositaires externes.

5) Les classes «E» sont réservées aux institutions de prévoyance (fondations 1e) qui, conformément à l'art. 1e OPP 2, assurent exclusivement la partie du salaire supérieure à une fois et demie le montant maximal fixé à l'art. 8, al. 1 LPP.

6) Cette classe «S» est limitée aux investisseurs qui ont pris un engagement de versement de capital en vue du lancement du groupe de placement sous réserve et à hauteur de l'ensemble de l'engagement de versement de capital pris à l'époque.

7) Selon le chiffre 5 du prospectus.

8) M = classe de mandat. La commission n'est pas débitée au niveau de la classe d'actifs, mais dans le cadre du contrat d'investissement.

Aperçu des dérivés

Dérivés accroissant les engagements au 30.6.2020

Groupe de placement	Type de dérivé	Nombre de positions	Valeur de marché ¹⁾ (CHF 1 000)	Engagements économiques ²⁾ (CHF 1 000)	Engagements selon OPP 2 ³⁾ (CHF 1 000)	Liquidités nécessaires (CHF 1 000)	Liquidités disponibles ^{4) 5)} (CHF 1 000)	Contrepartie
CSF 2 World Index	Long Future	2	–	361.42	362.61	362.61	630.82	Bourses de dérivés
CSF 2 US Index	Long Future	1	–	1 610.51	1 615.74	1 615.74	1 646.27	Bourses de dérivés
CSF 2 Mixta-LPP 25	Long Future	2	–	4 501.53	4 511.35	4 511.35	9 053.98	Bourses de dérivés
	Long Termin	4	–69.22	5 841.69	5 853.04	–	–	Banque dépositaire
CSF 2 Mixta-LPP 25 Plus	Long Future	3	–	3 557.54	3 566.68	3 566.68	8 167.08	Bourses de dérivés
	Long Termin	1	–3.94	195.36	195.72	–	–	Banque dépositaire
CSF 2 Mixta-LPP 35	Long Future	2	–	9 464.17	9 482.86	9 482.86	27 501.10	Bourses de dérivés
	Long Termin	4	–134.35	10 827.09	10 846.07	–	–	Banque dépositaire
CSF 2 Mixta-LPP 45	Long Future	2	–	7 025.03	7 038.91	7 038.91	7 854.79	Bourses de dérivés
	Long Termin	2	–15.38	3 394.69	3 400.57	–	–	Banque dépositaire
CSF 2 Mixta-LPP 75	Long Future	2	–	977.23	979.26	979.26	1 312.69	Bourses de dérivés
	Long Termin	5	–21.66	1 134.73	1 136.42	–	–	Banque dépositaire
CSF 2 Private Equity	Long Termin	1	0.12	23.42	23.42	–	–	Banque dépositaire
CSF 2 Multi-Manager Real Estate Global	Long Termin	1	–7.60	2 841.24	2 841.55	–	–	Banque dépositaire

Dérivés diminuant les engagements au 30.6.2020

Groupe de placement	Type de dérivé	Nombre de positions	Valeur de marché ¹⁾ (CHF 1 000)	Engagements économiques ²⁾ (CHF 1 000)	Engagements selon OPP 2 ³⁾ (CHF 1 000)	Couverture physique nécessaire (CHF 1 000)	Couverture physique disponible ⁶⁾ (CHF 1 000)	Monnaie	Contrepartie
CSF 2 Mixta-LPP 25	Short Termin	1	172.50	–9 254.08	–9 258.98	9 258.98	12 919.10	EUR	Banque dépositaire
CSF 2 Mixta-LPP 25 Plus	Short Termin	1	17.01	–2 080.41	–2 084.63	2 084.63	4 552.88	USD	Banque dépositaire
	Short Termin	1	34.45	–1 808.27	–1 809.23	1 809.23	3 170.42	EUR	Banque dépositaire
CSF 2 Mixta-LPP 35	Short Termin	1	337.65	–16 806.25	–16 815.15	16 815.15	26 211.47	EUR	Banque dépositaire
CSF 2 Mixta-LPP 45	Short Termin	1	53.35	–11 275.08	–11 281.05	11 281.05	20 508.10	EUR	Banque dépositaire
CSF 2 Mixta-LPP 75	Short Termin	1	1.90	–378.26	–379.02	379.02	858.29	USD	Banque dépositaire
CSF 2 Multi-Manager	Short Termin	2	0.53	–7 581.21	–7 584.89	7 584.89	7 983.87	HKD	Banque dépositaire
Real Estate Global	Short Termin	2	1 606.88	–96 881.02	–96 913.10	96 913.10	101 864.68	AUD	Banque dépositaire
	Short Termin	2	56.96	–3 845.78	–3 846.72	3 846.72	4 129.02	SEK	Banque dépositaire
	Short Termin	2	4 340.53	–382 172.73	–382 214.75	382 214.75	399 333.96	EUR	Banque dépositaire
	Short Termin	2	60.38	–11 230.67	–11 233.51	11 233.51	11 956.27	JPY	Banque dépositaire
	Short Termin	2	1 846.36	–53 833.95	–53 851.75	53 851.75	56 777.50	GBP	Banque dépositaire
	Short Termin	2	72.34	–10 028.27	–10 032.21	10 032.21	10 618.47	SGD	Banque dépositaire
	Short Termin	3	1 532.79	–571 633.34	–572 107.21	572 107.21	602 026.89	USD	Banque dépositaire
	Short Termin	3	1 532.79	–571 633.34	–572 107.21	572 107.21	602 026.89	USD	Banque dépositaire
CSF 2 Private Equity	Short Termin	2	416.00	–15 564.49	–15 571.53	15 571.53	26 543.58	GBP	Banque dépositaire
	Short Termin	4	3 609.37	–153 815.05	–153 978.21	153 978.21	204 764.78	USD	Banque dépositaire
	Short Termin	3	–1 215.93	–99 706.82	–99 743.52	99 743.52	128 925.97	EUR	Banque dépositaire

Lorsqu'un produit dérivé figure dans les comptes de fortune à la valeur de remplacement et qu'il n'apparaît pas dans l'aperçu des dérivés sur la présente page, il s'agit alors d'opérations à terme sur devises réalisées.

¹⁾ La valeur du marché correspond au produit non réalisé au 30.6.2020.

²⁾ Indiquent l'engagement obtenu avec un portefeuille. A cet égard, les instruments dérivés sont «assimilés» à leurs instruments sous-jacents permettant d'agréger toutes les positions au sein d'une catégorie de placement.

³⁾ La différence par rapport aux engagements économiques réside dans le traitement des options. Les positions en options augmentant l'engagement sont prises en compte selon le volume total de la valeur sous-jacente, c'est-à-dire sans ajustement du delta (avec une probabilité d'exercice de 100%). Il n'est par contre pas admis de déduire la réduction de l'engagement au moyen de long puts et short calls.

⁴⁾ Sous forme de liquidités (par exemple espèces, dépôt à vue) ou sous forme de placements proches de liquidités (avoirs à terme fixe, créances à court terme de bonne solvabilité d'un montant fixe). Concernant les produits dérivés en monnaie étrangère, la liquidité de la monnaie en question peut aussi être prise en considération.

⁵⁾ Décompté à la valeur du marché (pour les obligations, cours de bourse y c. intérêts courus).

⁶⁾ Sont admis tous les placements dans la monnaie correspondante du produit dérivé, décomptés à la valeur de marché (pour les obligations, cours de bourse y c. intérêts courus). Concernant les swaps, la couverture par le nominal du placement dans la monnaie correspondante doit être garantie.

Remboursements

La Fondation de placement en tant que **prestataire** de remboursements: la Fondation de placement n'a réalisé aucun remboursement au cours de l'exercice 2019/2020.

La Fondation de placement en tant que **bénéficiaire** de remboursements: la Fondation de placement n'a reçu aucun remboursement au cours de l'exercice 2019/2020.

Organes

Gérance de CSF 2

- **Alexandrine Kiechler**, gérante
- **Ernst Kessler**, gérant suppléant

Conseil de fondation

Président

- **Beat Zeller**, responsable Pension Funds & Corporate Investors, Credit Suisse (Suisse) SA, Zurich

Représentants des investisseurs

- **Heinz Eigenmann** (jusqu'au 25.11.2019), responsable Asset Management de la coopérative de prévoyance ProPublic, Flawil
- **Urs Gfeller**, responsable Group Investment Management de Novartis International AG, Bâle
- **Heinz Risi** (jusqu'au 25.11.2019), président du Conseil de fondation de la Caisse de pension Schindler
- **Thomas Scherr**, M-GTM Division CFO et VP EMEA et président du Conseil de fondation de SAP Pension, Regensdorf
- **Stefan Schedle** (jusqu'au 25.11.2019), responsable Fondations propres aux entreprises d'AXA, Winterthour
- **Emmanuel Vauclair**, directeur de la caisse de pension SRG SSR, Berne
- **Gion Pagnoncini**, gérance de la fondation Pro Medico, prévoyance corporative du 2^e pilier, Zurich et partenaire et copropriétaire Mark & Michel, conseil en prévoyance et en assurance, Zurich
- **René Wieser**, président du Conseil de fondation de la fondation de prévoyance SWISS pour le personnel au sol, Bâle
- **Daniel Zwygart** (à partir du 25.11.2019), responsable Placements de Previs Prévoyance, Berne

Représentants du fondateur Credit Suisse (Suisse) SA

- **Jürg Roth**, responsable Régions Pension Funds & Corporate Investors, Credit Suisse (Suisse) SA, Zurich
- **Gebhard Giselbrecht**, responsable Client Coverage Asset Management CH/EMEA, Credit Suisse Asset Management (Suisse) SA, Zurich

Commission de placement Titres

Représentants des investisseurs

- **Andreas Kissling**, président de la Caisse de pension de Sika, Baar
- **Hans-Peter Ruesch**, directeur de PK Assets AG, Wilen
- **Urs Stadelmann**, directeur des Caisses de pension de Dätwyler Holding AG, Altdorf
- **Fabio Strinati**, directeur des Placements / directeur adjoint de la Caisse de prévoyance pour le personnel de la Ville de Berne, Berne.
- **Oliver Fässler** (à partir du 27.05.2020), responsable Investment Strategy de la Caisse de pension du Credit Suisse Group (Suisse), Zurich

Représentants du fondateur Credit Suisse (Suisse) SA

- **Jürg Roth**, responsable Régions Pension Funds & Corporate Investors, Credit Suisse (Suisse) SA, Zurich

Organe de révision

PricewaterhouseCoopers AG, Zurich

Rapport de l'organe de révision

à l'Assemblée des investisseurs de Credit Suisse Fondation de placement
2e pilier, Zurich

Rapport de l'organe de révision sur les comptes annuels

En notre qualité d'organe de révision, nous avons effectué l'audit des comptes annuels de Credit Suisse Fondation de placement 2e pilier, comprenant les comptes de fortune et de résultat de la fortune de placement, le bilan et le compte de résultats de la fortune de base, ainsi que l'annexe (pages 6 à 48 du rapport annuel) pour l'exercice arrêté au 30 juin 2020.

Responsabilité du Conseil de fondation

La responsabilité de l'établissement des comptes annuels, conformément aux dispositions légales, à l'acte de fondation et aux règlements, incombe au Conseil de fondation. Cette responsabilité comprend la conception, la mise en place et le maintien d'un contrôle interne relatif à l'établissement des comptes annuels afin que ceux-ci ne contiennent pas d'anomalies significatives, que celles-ci résultent de fraudes ou d'erreurs. En outre, le Conseil de fondation est responsable du choix et de l'application de méthodes comptables appropriées, ainsi que des estimations comptables adéquates.

Responsabilité de l'organe de révision

Notre responsabilité consiste, sur la base de notre audit, à exprimer une opinion sur les comptes annuels. Nous avons effectué notre audit conformément à la loi suisse et aux Normes d'audit suisses. Ces normes requièrent de planifier et réaliser l'audit pour obtenir une assurance raisonnable que les comptes annuels ne contiennent pas d'anomalies significatives.

Un audit inclut la mise en œuvre de procédures d'audit en vue de recueillir des éléments probants concernant les valeurs et les informations fournies dans les comptes annuels. Le choix des procédures d'audit relève du jugement de l'auditeur, de même que l'évaluation des risques que les comptes annuels puissent contenir des anomalies significatives, que celles-ci résultent de fraudes ou d'erreurs. Lors de l'évaluation de ces risques, l'auditeur prend en compte le contrôle interne relatif à l'établissement des comptes annuels, pour définir les procédures d'audit adaptées aux circonstances, et non pas dans le but d'exprimer une opinion sur l'efficacité de celui-ci. Un audit comprend, en outre, une évaluation de l'adéquation des méthodes comptables appliquées, du caractère plausible des estimations comptables effectuées ainsi qu'une appréciation de la présentation des comptes annuels dans leur ensemble. Nous estimons que les éléments probants recueillis constituent une base suffisante et adéquate pour fonder notre opinion d'audit.

Opinion d'audit

Selon notre appréciation, les comptes annuels pour l'exercice arrêté au 30 juin 2020 sont conformes à la loi suisse, à l'acte de fondation et aux règlements.

*PricewaterhouseCoopers AG, Birchstrasse 160, Postfach, 8050 Zürich
Telefon: +41 58 792 44 00, Telefax: +41 58 792 44 10, www.pwc.ch*

PricewaterhouseCoopers AG est membre d'un réseau mondial de sociétés juridiquement autonomes et indépendantes les unes des autres.

Rapport sur d'autres dispositions légales et réglementaires

Nous attestons que nous remplissons les exigences légales d'agrément (art. 9 OFP) et d'indépendance (art. 34 OPP 2) et qu'il n'existe aucun fait incompatible avec notre indépendance.

Nous avons également procédé aux vérifications prescrites aux art. 10 OFP et 35 OPP 2.

Le Conseil de fondation répond de l'exécution de ses tâches légales et de la mise en œuvre des dispositions statutaires et réglementaires en matière d'organisation, de gestion et de placements, à moins que ces tâches ne relèvent de la compétence de l'assemblée des investisseurs.

Nous avons vérifié:

- si l'organisation et la gestion étaient conformes aux dispositions légales et réglementaires et s'il existait un contrôle interne adapté à la taille et à la complexité de l'institution;
- si les placements étaient conformes aux dispositions légales, statutaires et réglementaires, ainsi qu'aux directives de placement;
- si les mesures destinées à garantir la loyauté dans l'administration de la fortune avaient été prises et si le respect du devoir de loyauté ainsi que la déclaration des liens d'intérêts étaient suffisamment contrôlés par l'organe suprême;
- si les indications et informations exigées par la loi avaient été communiquées à l'autorité de surveillance;
- si les actes juridiques passés avec des personnes proches qui nous ont été déclarés garantissaient les intérêts de la Fondation de placement.

Nous attestons que les dispositions légales, statutaires et réglementaires applicables en l'espèce, à l'inclusion des directives de placement, ont été respectées.

Nous recommandons d'approuver les comptes annuels présentés.

PricewaterhouseCoopers AG

Raffael Simone
Expert réviseur
Réviseur responsable

Yael Fries
Expert réviseur

Zurich, 29 septembre 2020

