

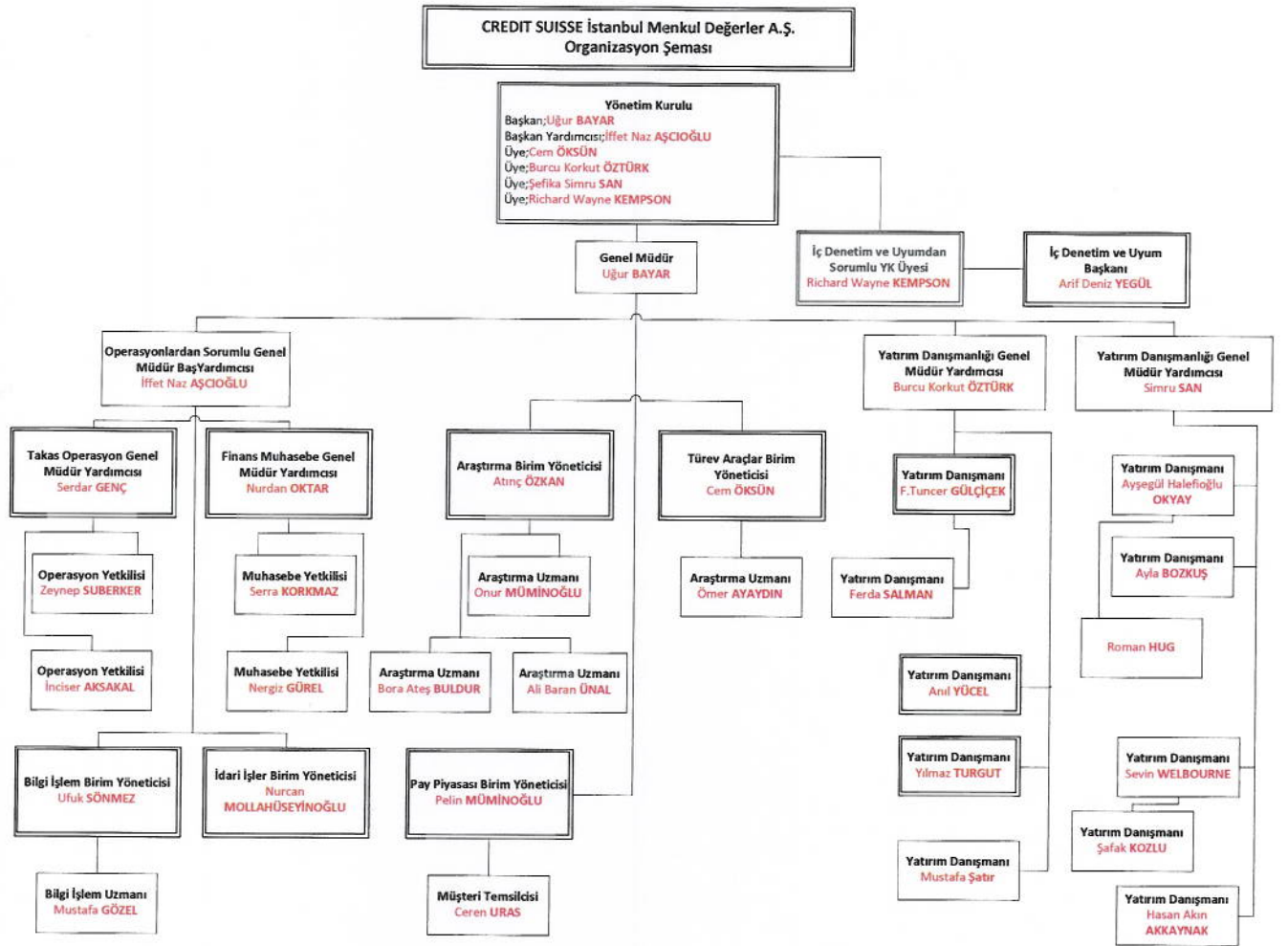
I. Genel Bilgiler

a. Raporun İlgili Olduğu Hesap Dönemi: 01.01.2015 – 30.06.2015

b. Şirketin Ticari Unvanı, Ticaret Sicil Numarası, Merkez ve varsa Şubelerine ilişkin İletişim Bilgileri ile varsa İnternet Sitesinin Adresi

Şirketin ticari unvanı	Credit Suisse İstanbul Menkul Değerler A.Ş.
Ticaret sicil numarası	271588
Merkez adresi	Akat Mahallesi, Orkide Sokak, No: 3 / 19-20-21-22, Maya Plaza, Beşiktaş – İstanbul
Merkez telefon numarası	(212) 349-0400
Merkez faks numarası	(212) 349-0409
İnternet Sitesi adresi	http://credit-suisse.com/ib/en/turkey

c. Şirketin Organizasyon, Sermaye ve Ortaklık Yapıları ile Bunlara İlişkin Hesap Dönemi İçerisindeki Değişiklikler



Şirketin sermaye ve ortaklık yapısı aşağıdaki gibidir:

Ortaklar	Hisse Grupları	Hisse Adedi	Hisse Oranı	Sermaye Miktarı
Credit Suisse AG	-	1,352,196	99.999704	6,760,980
Credit Suisse Investments UK	-	1	0.000074	5
Credit Suisse Client Nominees UK Limited	-	1	0.000074	5
Credit Suisse International	-	1	0.000074	5
Credit Suisse Investment Holdings UK	-	1	0.000074	5
TOPLAM:		1,352,200		6,761,000

2015 yılı içerisinde sermaye ya da ortaklık yapısında sermaye artırımı, sermaye azaltımı veya hisse devri gibi herhangi bir değişiklik söz konusu bulunmamaktadır.

d. Varsa, İmtiyazlı Paylara ve Payların Oy Haklarına İlişkin Açıklamalar
Bulunmamaktadır.

e. Yönetim Organı, Üst Düzey Yöneticileri ve Personel Sayısı ile İlgili Bilgiler

Yönetim Kurulu

Adı – Soyadı	Görevi	Adresi	Uyruğu	Görev Başlangıç Tarihi	Görev Bitiş Tarihi
Uğur Bayar	Başkan	Akat Mahallesi, Orkide Sokak, No: 3 / 19-20-21-22, Maya Plaza, Beşiktaş - İstanbul	T.C.	05.06.2015	Halen devam etmektedir.
İffet Naz Aşcıoğlu	Başkan Yardımcısı	Akat Mahallesi, Orkide Sokak, No: 3 / 19-20-21-22, Maya Plaza, Beşiktaş - İstanbul	T.C.	05.06.2015	Halen devam etmektedir.
Richard Wayne Kempson	Üye	4 Romanov Pereulok Moscow –Russian Federation	U.K.	05.06.2015	Halen devam etmektedir.
Burcu Korkut Öztürk	Üye	Akat Mahallesi, Orkide Sokak, No: 3 / 19-20-21-22, Maya Plaza, Beşiktaş - İstanbul	T.C.	05.06.2015	Halen devam etmektedir.
Cem Öksün	Üye	Akat Mahallesi, Orkide Sokak, No: 3 / 19-20-21-22, Maya Plaza, Beşiktaş - İstanbul	T.C.	05.06.2015	Halen devam etmektedir.
Şefika Simru San Sonar	Üye	Akat Mahallesi, Orkide Sokak, No: 3 / 19-20-21-22, Maya Plaza, Beşiktaş - İstanbul	T.C.	05.06.2015	Halen devam etmektedir.

Üst Düzey Yöneticileri

Adı – Soyadı	Görevi	Adresi	Uyruğu	Görev Başlangıç Tarihi	Görev Bitiş Tarihi
Uğur Bayar	Genel Müdür	Akat Mahallesi, Orkide Sokak, No: 3 / 19-20-21-22, Maya Plaza, Beşiktaş - İstanbul	T.C.	21.11.2008	Halen devam etmektedir.
İffet Naz Aşcıoğlu	Genel Müdür Baş.Yrd	Akat Mahallesi, Orkide Sokak, No: 3 / 19-20-21-22, Maya Plaza, Beşiktaş - İstanbul	T.C.	06.03.2007	Halen devam etmektedir.
Burcu Korkut Öztürk	Genel Müdür Yrd.	Akat Mahallesi, Orkide Sokak, No: 3 / 19-20-21-22, Maya Plaza, Beşiktaş - İstanbul	T.C.	20.04.2011	Halen devam etmektedir.
Cem Öksün	Genel Müdür Yrd.	Akat Mahallesi, Orkide Sokak, No: 3 / 19-20-21-22, Maya Plaza, Beşiktaş - İstanbul	T.C.	19.12.2011	Halen devam etmektedir.
Şefika Simru San Sonar	Genel Müdür Yrd.	Akat Mahallesi, Orkide Sokak, No: 3 / 19-20-21-22, Maya Plaza, Beşiktaş - İstanbul	T.C.	02.09.2013	Halen devam etmektedir.
Serdar Genç	Genel Müdür Yrd.	Akat Mahallesi, Orkide Sokak, No: 3 / 19-20-21-22, Maya Plaza, Beşiktaş - İstanbul	T.C.	23.05.2007	Halen devam etmektedir.
Nurdan Oktar	Genel Müdür Yrd.	Akat Mahallesi, Orkide Sokak, No: 3 / 19-20-21-22, Maya Plaza, Beşiktaş - İstanbul	T.C.	05.12.2011	Halen devam etmektedir.
Arif Deniz Yegül	Müfettiş	Akat Mahallesi, Orkide Sokak, No: 3 / 19-20-21-22, Maya Plaza, Beşiktaş - İstanbul	T.C.	23.05.2007	Halen devam etmektedir.

Personel Sayısı

30 Haziran 2015 tarihi itibarıyla Şirket'in personel sayısı 36'dır (31 Aralık 2014: 32).

f. Şirket Genel Kurulunca Verilen İzin Çerçevesinde Yönetim Organı Üyelerinin Şirketle Kendisi veya Başkası Adına Yaptığı İşlemler ile Rekabet Yasağı Kapsamındaki Faaliyetleri Kapsamındaki Faaliyetleri Hakkında Bilgiler

Bulunmamaktadır.

II. Yönetim Organ Üyeleri ve Üst Düzey Yöneticilere Sağlanan Mali Haklar

a. Sağlanan Huzur Hakkı, Ücret, Prim, İkramiye, Kar Payı gibi Mali Menfaatlerin Toplam Tutarları

Raporun ilgili olduğu hesap dönemi içerisinde Yönetim Organ Üyeleri'ne sağlanan toplam mali menfaatler tutarı 8,902,032.04 TL'dir .

Raporun ilgili olduğu hesap dönemi içerisinde Üst Düzey Yöneticiler'e sağlanan toplam mali menfaatler tutarı 9,751,699.34 TL'dir.

b. Verilen Ödenekler, Yolculuk, Konaklama ve Temsil Giderleri ile Ayni ve Nakdi İmkanlar, Sigortalar ve Benzeri Teminatların Toplam Tutarlarına ilişkin Bilgiler

Raporun ilgili olduğu hesap dönemi içerisinde Yönetim Organ Üyeleri'ne sağlık yardımı gibi imkanlar sağlanmış olup toplam maliyet tutarı 27,914.17 TL'dir.

Raporun ilgili olduğu hesap dönemi içerisinde Üst Düzey Yöneticiler'e sağlık yardımı gibi imkanlar sağlanmış olup toplam maliyet tutarı 42,542.13 TL'dir.

III. Şirketin Araştırma ve Geliştirme Çalışmaları

- a. Şirketin halihazırda devam eden ve önümüzdeki yıllar için planladığı önemli araştırma ve geliştirme faaliyetleri ile bunların sonuçları, planladığı yatırımlar, beklenen tamamlanma süreleri ve bu faaliyetlerden beklenen getiriye ilişkin bilgiler bulunmamaktadır.
- b. Şirketin planlanan ve devam eden önemli araştırma ve geliştirme faaliyetleri ve ulaşılan sonuçlarla ilgili bilgiler bulunmamaktadır.

IV. Şirketin Faaliyetleri ve Faaliyetlere İlişkin Önemli Gelişmeler

a. Şirketin İlgili Hesap Döneminde Yapmış Olduğu Yatırımlara İlişkin Bilgiler

Credit Suisse Portföy Yönetimi A.Ş. Sermaye Piyasası Kanunu ve ilgili mevzuat çerçevesinde gerçek ve tüzel kişilere portföy yöneticiliği hizmeti vermek ve yatırım fonlarının portföylerini yönetmek amacıyla 3,000,000 TL sermaye ile 12 Mart 2014'de kurulmuştur. İşletmenin merkezi, Akat Mahallesi, Orkide Sokak, No: 3 / 19-20-21-22, Maya Plaza, Beşiktaş - İstanbul adresinde bulunmaktadır. Credit Suisse Portföy Yönetimi A.Ş.'nin %100'ü Credit Suisse İstanbul Menkul Değerler A.Ş.'ye aittir.

Credit Suisse'in 2015 yılında gelişmekte olan ülkeler çapında bir yönetsel değişikliğe gitmiş olması ve Credit Suisse Portföy Yönetimi A.Ş.'nin, Sermaye Piyasası Mevzuatında aranan asgari istihdam kadrolarını oluşturmamasının mümkün görünmemesi sebebiyle, 26 Şubat 2015 tarihli bir yazı ile Sermaye Piyasası Kuruluna faaliyet izni ve yetki belgesi verilmesine ilişkin başvurudan vazgeçilmiş olduğu bildirilmiş, ve başvurunun işleminden kaldırılması talep edilmiştir.

Sermaye Piyasası Kurulu Karar Organı'nın 6 Mart 2015 tarih ve 6/292 sayılı toplantısında konu görüşülmüş, Kurul Kararı'nın tebliğ tarihinden en geç 3 ay içinde Şirket esas sözleşmesindeki ticaret unvanı ile amaç ve faaliyet konularına ilişkin hükümlerin, kolektif portföy yöneticiliği faaliyetlerini kapsamayacak şekilde değiştirilmesine karar verilmiş ve tarafımıza bildirilmiştir.

Kurumumuz 02 Nisan 2015 tarihli yönetim kurulu toplantısında, 6102 sayılı TTK sermaye şirketlerinin kolaylaştırılmış usulde birleşme işlemlerine ilişkin 155 ve 156 ncı maddeleri ile 5520 sayılı Kurumlar Vergisi Kanununun 19 ve 20 nci maddeleri kapsamında, Aracı kurumumuzun % 100 iştiraki olan Credit Suisse Portföy Yönetim A.Ş.'nin tüm aktif ve pasiflerinin külli intikal yolu ile devralınması suretiyle kolaylaştırılmış usulde birleştirilmesine karar almıştır. 14 Mayıs 2015 tarihi itibarıyla Sermaye Piyasası Kuruluna başvuruda bulunmuş ve 12 Haziran 2015 tarihi itibarıyla Sermaye Piyasası Kurulu tarafından onaylanmıştır. Şirket TTK Kanunu hükümlerine uygun olarak 30 Temmuz 2015 tarihinde tescil edilerek birleşme işlemi nedeniyle sicil kaydının terkin edildiği 5 Ağustos 2015 tarihli Ticaret Sicil Gazetesi'nde ilan edilmiştir.

b. Şirketin İç Kontrol Sistemi ve İç Denetim Faaliyetleri Hakkında Bilgileri ile Yönetim Organının Bu Konudaki Görüşü

Yönetim Kurulu olarak, Şirket içi düzenleme ve uygulamalarının, Şirket'in tarafı ya da muhatabı olduğu sözleşme vesair yasal metinlerin, ilgili yasa, yönetmelik, etik kurallar ve genel kabul görmüş kurumsal yönetim ilkelerine uygunluğunu Uyum Görevlisi ve Müfettiş ile sağlamaktadır. Hukuk ve vergi danışmanları ile iş birimleri arasında köprü görevi yapmakta, 2499 sayılı Sermaye Piyasası Kanunu ve 5549 sayılı Suç Gelirlerinin Aklanmasının Önlenmesi Hakkında Kanunun amacına uygun olarak, ilgili yasa ve mevzuat çerçevesinde, Şirket müşterilerine ve işlemlerine ilişkin gerekli araştırma ve raporlamaları yapmaktadır. Uyum Görevlisi, ilgili mevzuatı takip ederek Şirket'in Yönetim Kurulu, Üst Düzey Yönetim ve İş Birimlerine gereksinim duyulan konularda görüş ve öneriler vermektedir. Ayrıca bu bölüm, Yasal Uyum konularında denetleyici ve düzenleyici kurumlarla ilişkileri sağlamakta, suç gelirlerinin aklanmasıyla mücadelede dahil olmak üzere tüm uyum konularında eğitim programları düzenlemekte ve yürütmektedir.

Şirketimiz bünyesinde iç denetim faaliyeti Sermaye Piyasası Mevzuatın uyarınca atanmış olan müfettiş tarafından günlük, aylık ve yıllık süreçlerde yürütülmekte olup, bunlar yılda en az bir kere Yönetim Kurulu'na raporlanır. Bununla birlikte, Şirketin her kademesinde faaliyetlerin ilgili mevzuat, esas sözleşme ve Şirket politika ve prosedürlerine uygun olarak yürütülmesine ilişkin gerekli eğitimler ve bilgilendirmeler düzenli olarak yapılmaktadır. Bu çerçevede Yönetim Kurulu görüşü Şirket iş ve işlemlerinin düzenli ve yeterli ölçüde denetlendiği yönündedir.

c. Şirketin Doğrudan veya Dolaylı İştirakleri ve Pay Oranlarına İlişkin Bilgiler

Credit Suisse Portföy Yönetimi A.Ş.'nin %100'ü Credit Suisse İstanbul Menkul Değerler A.Ş.'ye ait olup, madde IV(a)'da şirkete ait gelişmeler detaylı olarak verilmiştir.

d. Şirketin İktisap Ettiği Kendi Paylarına İlişkin Bilgiler

Bulunmamaktadır.

e. Hesap Dönemi İçerisinde Yapılan Özel Denetime ve Kamu Denetimine İlişkin Açıklamalar

Vergisel Denetim ve Raporlama üçer aylık dönemler itibarı ile ve yıl sonu kurumlar vergisi denetimi Kuzey YMM A.Ş. tarafınca yapılmıştır. Ayrıca UFRS yönergesine göre hazırlanan bağımsız denetim raporu ve finansal raporlar yarı yıl ve yıl sonu itibarı ile Başaran Nas Bağımsız Denetim SMMM A.Ş. tarafınca yapılacaktır.

f. Şirket Aleyhine Açılan ve Şirketin Mali Durumunu ve Faaliyetlerini Etkileyebilecek Nitelikteki Davalar ve Olası Sonuçları Hakkında Bilgiler

Bulunmamaktadır.

g. Mevzuat Hükümlerine Aykırı Uygulamalar Nedeniyle Şirket ve Yönetim Organı Üyeleri Hakkında Uygulanan İdari veya Adli Yaptırımlara İlişkin Açıklamalar

Bulunmamaktadır.

h. Geçmiş Dönemlerde Belirlenen Hedeflere Ulaşıp Ulaşılamadığı, Genel Kurul Kararlarının Yerine Getirilip Getirilmediği, Hedeflere Ulaşılamamışsa veya Kararlar Yerine Getirilmemişse Gerekçelerine İlişkin Bilgiler ve Değerlendirmeler

05 Haziran 2015 tarihinde yapılan Olagan Genel Kurul toplantısında yapılan değerlendirmede 2014 yılına ilişkin olarak alınan tüm kararların yerine getirildiği tespit edilmiştir.

i. Yıl İçerisinde Olağanüstü Genel Kurul Toplantısı Yapılmışsa, Toplantı Tarihi, Toplantıda Alınan Kararlar ve Buna İlişkin İşlemler de dahil Olmak Üzere Olağanüstü Genel Kurula İlişkin Bilgiler

Yıl içerisinde Olağanüstü Genel Kurul toplantısı yapılmamıştır.

j. Şirketin Yıl İçinde Yapmış Olduğu Bağış ve Yardımlar ile Sosyal Sorumluluk Projeleri Çerçevesinde Yapılan Harcamalara İlişkin Bilgiler

Raporun ilgili olduğu hesap dönemi içerisinde Şirket'in yapmış olduğu bağış bulunmamaktadır. (31 Aralık 2014: 1,804 TL).

Şirket Topluluğuna Bağlı Bir Şirketse, Hakim Şirketle, Hakim Şirkete Bağlı Bir Şirketle, Hakim Şirketin Yönlendirmesiyle Onun ya da Ona Bağlı Bir Şirketin Yararına Yaptığı Hukuki İşlemler ve Geçmiş Faaliyet Yılında Hakim Şirketin ya da Ona Bağlı Bir Şirketin Yararına Alınan veya Alınmasından Kaçınılan Diğer Önlemler

Credit Suisse İstanbul Menkul Değerler A.Ş.'nin ilişkili kişileri ile gerçekleştirdiği finansal ve finansal olmayan işlemlerin 6102 sayılı Türk Ticaret Kanunu ve 5520 sayılı Kurumlar Vergisi Kanunu'nun 13. maddesi ve Transfer Fiyatlandırması Yoluyla Örtülü Kazanç Dağıtımı hakkında 1 seri nolu Genel Tebliğ'de yer alan mevzuat hükümleri uyarınca incelenmesi sonucunda Şirket'ini ilişkili gerçek kişi ve kurumlarla gerçekleştirdiği finansal ve finansal olmayan işlemler için uygun fiyatlandırma yöntemleri belirlenmiştir.

Credit Suisse AG ("Hakim Şirket") bir iştiraki olan Credit Suisse İstanbul Menkul Değerler A.Ş. dönem içerisinde, sahip olduğu yetki belgeleri çerçevesinde "Credit Suisse Securities (Europe) Ltd.", "Credit Suisse International" unvanlı tüzel kişilerle –aracı kurum ilişkisi kapsamında sermaye piyasası alanında aracılık ve danışmanlık hizmetleri vermiştir. Credit Suisse İstanbul Menkul Değerler A.Ş., söz konusu hizmetlerin ifasında Hakim Şirket'in ya da ona bağlı anılan şirketlerin en üst düzeyde servis alabilmesi için gerekli organizasyon ve altyapı önlemlerini almıştır.

Söz konusu işlemlerde uygulanan fiyat, faiz ve komisyon oranı ile döviz kurlarının aralarında ilişkili kişi tanımına uygun herhangi bir bağ, ilişki olmayan kişilerin, tamamen işlemin gerçekleştiği andaki koşullar altında oluşturduğu, fiyatlara uygun olup olmadığının tespitine yönelik iç emsal incelemeleri yapılmıştır.

Bu değerlendirmeler sonucunda Credit Suisse İstanbul Menkul Değerler A.Ş.'nin Kanun hükümleri uyarınca ilişkili kişi kapsamında değerlendirilen kişilerle gerçekleştirdiği işlemlerde uygulanan fiyat, faiz ve komisyon oranlarının aralarında ilişkili kişi tanımına uygun herhangi bir bağ, ilişki olmayan kişilerin, tamamen işlemin gerçekleştiği andaki koşullar altında oluşturduğu, fiyatlara nazaran bariz farklılıklar göstermediği tespit edilmiştir.

Yukarıda da belirtildiği üzere Şirket'in 2015 Yılı Hesap Dönemi içerisinde detayları yukarıda belirtilen nitelikte hukuki işlemleri açıklanmıştır.

Yine aynı şekilde şirketin geçmiş faaliyet yılında yukarıda belirtilen nitelikte hukuki işlemlere yönelik alınan önlem veya alınmasından kaçınılan önlem yoktur. Her bir hukuki işlemde uygun bir karşı edim sağlanmış olup, bu sebeple şirketin herhangi bir zararı doğmamıştır; bu nedenle herhangi bir denkleştirme işlemi yapılmamıştır.

- k. Şirketler Topluluğuna Bağlı Bir Şirketse; Yukarıdaki Bentte Bahsedilen Hukuki İşlemin Yapıldığı veya Önlemin Alındığı veyahut Alınmasından Kaçınıldığı Anda Kendilerince Bilinen Hal ve Şartlara Göre, Her Bir Hukuki İşlemden Uygun Bir Karşı Edim Sağlanıp Sağlanmadığı ve Alınan veya Alınmasından Kaçınılan Önlemin Şirketi Zarar Uğrattığı Uğratmadığı, Şirket Zarara Uğramışsa Bunun Denkleştirilip Denkleştirilmediği**

Credit Suisse A.G.'nin bir iştiraki olan Credit Suisse İstanbul Menkul Değerler A.Ş., dönem içerisinde , sahip olduğu yetki belgeleri çerçevesinde "Credit Suisse Securities (Europe) Ltd.", ve "Credit Suisse International" unvanlı tüzel kişilerle hizmetler sunmuş, bu hizmetlere muhabil olarak piyasa koşulları ile uyumlu olarak Şirket'in mali tablolarında detaylı olarak açıklandığı üzere komisyon ve diğer gelirler olarak karşı edimlerin elde etmiştir. Credit Suisse İstanbul Menkul Değerler A.Ş. tarafından Hakim Ortak'ın iştiraklerine sunulan hizmet kalitesinin üst düzeyde tutulabilmesini teminen önlemler alınmış olmakla birlikte, söz konusu önlemlerde Şirket'in herhangi bir zamanasımından söz edilemeyeceği, aksine Şirket'in faaliyet konusu gereği alınması zaruri önlemler olduğu düşünülmektedir.

V. Finansal Durum

- a. Finansal Duruma ve Faaliyet Sonuçlarına İlişkin Yönetim Organının Analizi ve Değerlendirmesi, Planlanan Faaliyetlerin Gerçekleşme Derecesi, Belirlenen Stratejik Hedefler Karşısında Şirketin Durumu**

Şirketin faaliyet gösterdiği Sektör Menkul Kıymetler Piyasasıdır. Şirket İstanbul Menkul Kıymetler Borsası ve Vadeli İşlem ve Opsiyon Borsası üyesi aracı kurum olup, hisse senedi ve türev enstrüman alım satım aracılığı ile iştigal etmektedir.

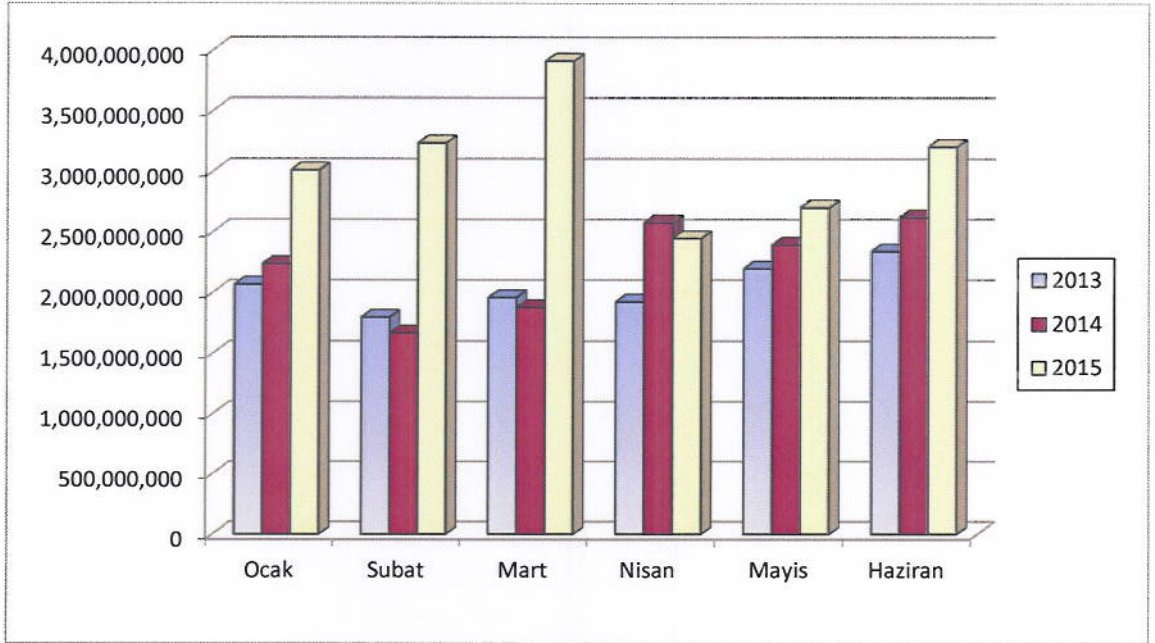
Şirket 2499 sayılı Sermaye Piyasası Kanunu ile ilgili mevzuat hükümlerine uygun olarak ve mevzuatın cevaz verdiği ve vereceği her türlü sermaye piyasası araçları ile ilgili sermaye piyasası faaliyetlerinde bulunmak ve bu faaliyetler ile ilgili olarak her türlü işlem ve sözleşmeler yapmak ve aracılık faaliyetlerinde bulunmak amacıyla kurulmuştur. Şirket, Sermaye Piyasası Kurulu (SPK)'ndan aşağıdaki yetki ve izin belgelerini almıştır:

- Menkul Kıymet Alım Satım Aracılığı Yetki Belgesi,
- Yatırım Danışmanlığı Yetki Belgesi,
- Portföy Yöneticiliği Yetki Belgesi,
- Sermaye Piyasası Araçlarının Kredili Alım, Açığa Satış ve Ödünç Alma ve Verme İşlemleri Belgesi,
- Türev Araçlarının Alım Satımına Aracılık Yetki Belgesi,
- Halka Arz Yetki Belgesi

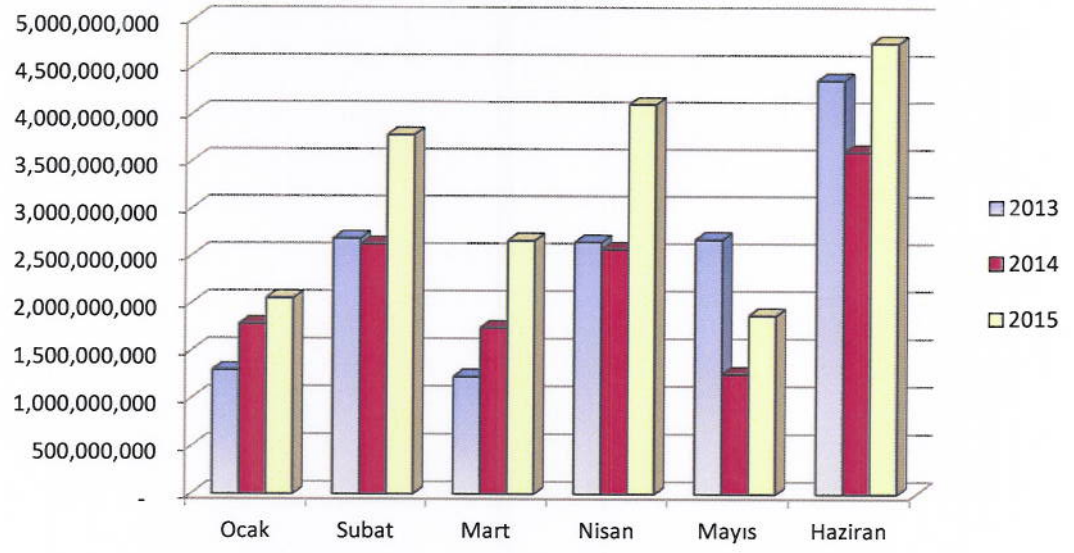
Şirketimiz Credit Suisse İstanbul Menkul Değerler A.Ş. olarak fiilen alım satım faaliyetlerine Temmuz 2007’de başlamış olup, Ocak-Haziran 2015 dönemi itibariyle, İMKB Hisse Senetleri Piyasası’nda 6 aylık toplam 18,509,471,408 TL işlem hacmine sahip olup, %1.66’lık pazar payı ile 21. sırada yer almaktadır.

Şirketimizin, 2008 yılı Mart ayından beri faaliyet gösterdiği diğer piyasa olan, Vadeli İşlem ve Opsiyon Borsası’ndaki 2015 yılı 6 aylık işlem hacmi ise 19,220,592,537 TL olmuştur. Şirketimiz Vadeli İşlem ve Opsiyon Piyasasında işlem hacmi sıralamasında 2015 yılı 6 aylık dönem itibariyle % 3.44’luk pazar payı ile 9.sırada yer almıştır.

Aylar İtibariyle İstanbul Menkul Kıymetler Borsası’nda Şirketimizce Yapılan İşlemler



Aylar İtibariyle Vadeli İşlem ve Opsiyon Borsası’nda Şirketimizce Yapılan İşlemler



Geçmiş Yıllarla Karşılaştırmalı Olarak Şirketin Yıl İçindeki Satışları, Verimliliği, Gelir Oluşturma Kapasitesi, Karlılığı ve Borç/Öz Kaynak Oranı ile Şirket Faaliyetlerinin Sonuçları Hakkında Fikir Verecek Diğer Hususlara İlişkin Bilgiler ve İleriye Dönük Beklentiler

Şirketimiz 6,761,000 TL Ödenmiş sermaye ile faaliyet göstermekte olup 30 Haziran 2015 tarihi itibarıyla özsermayesi 98.757.914 TL (31 Aralık 2014: 88,327,588 TL), aktif büyüklüğü ise 270,939,986 TL'dir. (31 Aralık 2014: 261,290,861 TL)

Temel Rasyolarımız:

	30 Haziran 2015	31 Aralık 2014
Cari Oran	1,53	1,47
Toplam Borçların Aktif Toplamına Oranı	0,64	0,66
Özsermayenin Aktif Toplamına	0,36	0,34
Özsermaye Karlılığı	0,10	0,20

Şirketin ileri dönük hedefi ve önceliği mevcut organizasyon yapımızda ve sahip olduğumuz yetki belgelerinin paralelinde faaliyetlerimizi, verdiğimiz hizmet kalitesinden ödün vermeden devam ettirmektir.

b. Şirketin Sermayesinin Karşılıksız Kalıp Kalmadığına veya Borca Batık Olup Olmadığına İlişkin Tespit ve Yönetim Organı Değerlendirmeler

Şirketimizin 6,761,000 TL ödenmiş sermayesi bulunmakta olup, bu sermaye, beheri 5 TL (Beş TL) değerinde 1,352,200 (Bir milyon üçyüz elli ikibin ikiyüz) hisseye ayrılmıştır. Şirket sermayesinin karşılıksız kalması yada herhangi bir borç bataklı durumu söz konusu değildir.

c. Şirketin Finansal Yapısını İyileştirmek için Alınması Düşünülen Önlemler

Şirketimiz mevcut sermaye yapısı ile Türk Ticaret Kanun ve Sermaye Piyasası mevzuatı'nda belirlenen tüm asgari sermaye ve sermaye yeterliği şartlarını karşılamakta olup, bu aşamada Şirket'in finansal yapısının iyileştirilmesi için herhangi bir önlem alınması planlanmamaktadır.

d. Kar Payı Dağıtım Politikasına İlişkin Bilgiler ve Kar Dağıtımı Yapılmayacaksa Gerekçesi ile Dağıtılmayan Karın Nasıl Kullanılacağına İlişkin Öneri

Şirketimiz 2015 yılı içerisinde yapılan Olağan genel kurul toplantısında mevcut bilanço yapısının daha da güçlendirilmesi ve önümüzdeki yıllara ilişkin nakit akışının daha sağlıklı bir şekilde yönetilebilmesini sağlamak için bu yıl kar dağıtımı yapılmamasına karar vermiştir.

VI. Riskler ve Yönetim Organının Değerlendirmesi

a. Şirketin Öngörülen Risklere Karşı Uygulayacağı Risk Yönetimi Politikasına İlişkin Bilgiler

Şirketimiz mevcut durumda İMKB Hisse Senetleri Piyasası'nda aracılık hizmetler vermekte , ancak kendi portföyü ile herhangi bir pozisyon almamaktadır. Bu anlamda Şirketimizin maruz olduğu finansal risklerin son derece kısıtlı olduğu değerlendirilmektedir. Ayrıca Şirketimizin faaliyet konuları nedeniyle maruz kalabileceği farklı risk kategorileri itibarıyla günlük, haftalık, aylık ve yıllık kontrollere tabidir. Söz konusu kontroller, genel olarak operasyonel ve mevzuat risklerinin şirketin finansal performansı üzerinde potansiyel olumsuz etkilerinin minimize edilmesi üzerine odaklanmaktadır.

b. Riskin Erken Saptanması ve Yönetimi Komitesinin Çalışmalarına ve Raporlarına ilişkin Bilgiler

Bulunmamaktadır.

c. Satışlar, Verimlilik, Gelir Yaratma Kapasitesi, Karlılık, Borç/Öz Kaynak Oranı ve Benzeri Konularda İleriye Dönük Riskler

Şirketimizin faaliyet alanı gereği gelir yaratma kapasitesi makroekonomik gelişmeler çerçevesinde olumlu, olumsuz olarak etkilenmektedir. Bunun dışında mevzuat durumunda gelir yaratma kapasitesi veya karlılık anlamında öngörülen önemli bir risk bulunmamaktadır.

d. Operasyonel Riskler, Finansal Riskler, Hukuki Riskler, İşletmenin Paydaşlarına ve Çevreye Yönelik Risk veya Zarar Yarattığı Konular, Bilgi Teknolojileri Riskleri, İş Güvenliği Riskleri, Acil Durum Eylem Planı, İşletmenin Haleflik Planı

Operasyonel Riskler, Finansal Riskler, Hukuki Riskler, İşletmenin Paydaşlarına ve Çevreye Yönelik Risk veya Zarar Yarattığı Konular, Bilgi Teknolojileri Riskleri, İş Güvenliği Riskleri, Acil Durum Eylem Planı, İşletmenin Haleflik Planı var olmakla birlikte yıl içerisinde gerekli birimler tarafından test edilmektedir.

VII. Diğer

Yukarı bahsedilen hususların dışında ayrıca açıklanması gereken konu yoktur.

CREDIT SUISSE ISTANBUL MENKUL DEĞERLER A.Ş.
YÖNETİM KURULU adına



İffet Naz AŞÇIOĞLU
Yönetim Kurulu Başkan Yardımcısı



Cem ÖKSÜN
Yönetim Kurulu Üyesi